

# DAYSY-rapport 2014

## – Årsakssstatistikk i yrkesskedeforsikring

---

1. juli 2014

---

# INNHOOLD

1.1 Innledning.....	3
1.2 Noen prinsipper .....	3
1.3 Oppsummering .....	3
Tabell 1.1. Antall yrkesulykker fordelt på skadeår og meldtår .....	4
Tabell 1.2. Antall yrkessykdommer fordelt på skadeår og meldtår .....	5
Figur 1.2 Fordeling mellom yrkesulykker og yrkessykdommer .....	6
Figur 1.3 Yrkesskader fordelt på næringsgrupper meldt 2002-2012.....	7
Figur 1.4 Yrkesskader fordelt på yrker meldt 2002-2012 .....	8
Figur 1.5 Yrkesulykker fordelt på type meldt 2002-2012.....	9
Figur 1.6 Fordeling av yrkessykdommer meldt 2002-2012 .....	10
2. FIGURDEL – Yrkesulykker meldt i 2011 og i 2012 for de ulike næringsgrupper .....	11
Figur 2.1. Antall yrkesulykker meldt i 2011 og 2012 fordelt på næringsgruppe .....	11
Figur 2.2. Prosent av antall yrkesulykker med skadearten klem/støt .....	11
Figur 2.3. Prosent av antall yrkesulykker med skadearten forstuving og forvridding .....	12
Figur 2.4. Prosent av antall yrkesulykker med skadearten brudd .....	12
Figur 2.5. Prosent av antall yrkesulykker med hode/ansikt som skadet kroppsdel .....	13
Figur 2.6. Prosent av antall yrkesulykker med skulder/arm som skadet kroppsdel.....	13
Figur 2.7. Prosent av antall yrkesulykker med rygg som skadet kroppsdel.....	14
Figur 2.8. Prosent av antall yrkesulykker med fall som skadetype .....	14
Figur 2.9. Prosent av antall yrkesulykker med støt/sammenstøt som skadetype .....	15
Figur 2.10. Prosent av antall yrkesulykker med klemt/fanget som skadetype .....	15
3. YRKESULYKKER MELDT 2002-2012.....	16
Tabell 3.1 Yrkesulykker fordelt på skadeart.....	16
Tabell 3.2 Yrkesulykker fordelt på skadet kroppsdel .....	17
Tabell 3.3 Yrkesulykker fordelt på ulykkestype .....	17
Tabell 3.5 De 10 yrkene med flest yrkesulykker.....	18
Tabell 3.6 Yrker med 50 eller flere yrkesulykker .....	19
Tabell 3.7 Antall yrkesulykker fordelt på næringsgruppe og skadeart .....	21
Tabell 3.8 Antall yrkesulykker fordelt på næringsgruppe og skadet kroppsdel.....	22
Tabell 3.9 Antall yrkesulykker fordelt på næringsgruppe og ulykkestype .....	23
Tabell 3.10.1 Yrkesulykker fordelt på skadeart for Jordbruk , skogbruk og fiske .....	24
Tabell 3.10.2 Yrkesulykker fordelt på skadeart for Bergverksdrift og industri .....	24
Tabell 3.10.3 Yrkesulykker fordelt på skadeart for Bygge- og anleggsvirksomhet.....	25
Tabell 3.10.4 Yrkesulykker fordelt på skadeart for Varehandel, hotell og restaurant .....	25
Tabell 3.10.5 Yrkesulykker fordelt på skadeart for Transport og kommunikasjon.....	26
Tabell 3.10.6 Yrkesulykker fordelt på skadeart for Finans, eiendom og tjenesteyting .....	26
Tabell 3.10.7 Yrkesulykker fordelt på skadeart for Offentlig administrasjon og forsvar ....	27
Tabell 3.10.8 Yrkesulykker fordelt på skadeart for Undervisning .....	27
Tabell 3.10.9 Yrkesulykker fordelt på skadeart for Helse- og sosialtjenester .....	28
Tabell 3.10.10 Yrkesulykker fordelt på skadeart for Kultur og annen tjenesteyting .....	28
Tabell 3.10.11 Yrkesulykker fordelt på skadeart for Ukjent .....	29
Tabell 3.11.1 Yrkesulykker fordelt på skadet kroppsdel for Jordbruk , skogbruk og fiske ..	29
Tabell 3.11.2 Yrkesulykker fordelt på skadet kroppsdel for Bergverksdrift og industri .....	30
Tabell 3.11.3 Yrkesulykker fordelt på skadet kroppsdel for Bygge- og anleggsvirksomhet	30

Tabell 3.11.4 Yrkesulykker fordelt på skadet kroppsdel for Varehandel, hotell og restaurant .....	31
Tabell 3.11.5 Yrkesulykker fordelt på skadet kroppsdel for Transport og kommunikasjon .....	31
Tabell 3.11.6 Yrkesulykker fordelt på skadet kroppsdel for Finans, eiendom og tjenesteyting .....	32
Tabell 3.11.7 Yrkesulykker fordelt på skadet kroppsdel for Offentlig administrasjon og forsvar .....	32
Tabell 3.11.8 Yrkesulykker fordelt på skadet kroppsdel for Undervisning .....	33
Tabell 3.11.9 Yrkesulykker fordelt på skadet kroppsdel for Helse- og sosialtjenester .....	33
Tabell 3.11.10 Yrkesulykker fordelt på skadet kroppsdel for Kultur og annen tjenesteyting .....	34
Tabell 3.11.11 Yrkesulykker fordelt på skadet kroppsdel for Ukjent .....	34
Tabell 3.12.1 Yrkesulykker fordelt på ulykkestype for Jordbruk, skogbruk og fiske .....	35
Tabell 3.12.2 Yrkesulykker fordelt på ulykkestype for Bergverksdrift og industri .....	35
Tabell 3.12.3 Yrkesulykker fordelt på ulykkestype for Bygge- og anleggsvirksomhet .....	36
Tabell 3.12.4 Yrkesulykker fordelt på ulykkestype for Varehandel, hotell og restaurant .....	36
Tabell 3.12.5 Yrkesulykker fordelt på ulykkestype for Transport og kommunikasjon .....	37
Tabell 3.12.6 Yrkesulykker fordelt på ulykkestype for Finans, eiendom og tjenesteyting .....	37
Tabell 3.12.7 Yrkesulykker fordelt på ulykkestype for Offentlig administrasjon og forsvar .....	38
Tabell 3.12.8 Yrkesulykker fordelt på ulykkestype for Undervisning .....	38
Tabell 3.12.9 Yrkesulykker fordelt på ulykkestype for Helse- og sosialtjenester .....	39
Tabell 3.12.10 Yrkesulykker fordelt på ulykkestype for Kultur og annen tjenesteyting .....	39
Tabell 3.12.11 Yrkesulykker fordelt på ulykkestype for Ukjent .....	40
Tabell 3.13.1 Yrkesulykker fordelt på produkt for Jordbruk, skogbruk og fiske .....	40
Tabell 3.13.2 Yrkesulykker fordelt på produkt for Bergverksdrift og industri .....	41
Tabell 3.13.3 Yrkesulykker fordelt på produkt for Bygge- og anleggsvirksomhet .....	41
Tabell 3.13.4 Yrkesulykker fordelt på produkt for Varehandel, hotell og restaurant .....	42
Tabell 3.13.5 Yrkesulykker fordelt på produkt for Transport og kommunikasjon .....	42
Tabell 3.13.6 Yrkesulykker fordelt på produkt for Finans, eiendom og tjenesteyting .....	43
Tabell 3.13.7 Yrkesulykker fordelt på produkt for Offentlig administrasjon og forsvar .....	43
Tabell 3.13.8 Yrkesulykker fordelt på produkt for Undervisning .....	44
Tabell 3.13.9 Yrkesulykker fordelt på produkt for Helse- og sosialtjenester .....	44
Tabell 3.13.10 Yrkesulykker fordelt på produkt for Kultur og annen tjenesteyting .....	45
Tabell 3.13.11 Yrkesulykker fordelt på produkt for Ukjent .....	45
4. YRKESYKDOMMER MELDT 2002-2010 .....	46
Tabell 4.1 Yrkessykdommer fordelt på diagnose .....	46
Tabell 4.2 Yrker med 25 eller flere yrkessykdommer .....	48
Tabell 4.3 Antall yrkessykdommer fordelt på næringsgruppe og diagnose .....	49
Tabell 4.4.1 Yrkessykdommer fordelt på diagnose for Jordbruk, skogbruk og fiske .....	50
Tabell 4.4.2 Yrkessykdommer fordelt på diagnose for Bergverksdrift og industri .....	50
Tabell 4.4.3 Yrkessykdommer fordelt på diagnose for Bygge- og anleggsvirksomhet .....	51
Tabell 4.4.4 Yrkessykdommer fordelt på diagnose for Varehandel, hotell og restaurant .....	51
Tabell 4.4.5 Yrkessykdommer fordelt på diagnose for Transport og kommunikasjon .....	52
Tabell 4.4.6 Yrkessykdommer fordelt på diagnose for Finans, eiendom og tjenesteyting .....	52
Tabell 4.4.7 Yrkessykdommer fordelt på diagnose for Offentlig administrasjon og forsvar .....	53
Tabell 4.4.8 Yrkessykdommer fordelt på diagnose for Undervisning .....	53
Tabell 4.4.9 Yrkessykdommer fordelt på diagnose for Helse- og sosialtjenester .....	54
Tabell 4.4.10 Yrkessykdommer fordelt på diagnose for Kultur og annen tjenesteyting .....	54
Tabell 4.4.11 Yrkessykdommer fordelt på diagnose for Ukjent .....	55

## 1. KOMMENTARER

### 1.1 Innledning

Denne rapporten foretar en systematisk bruk av årsaksdata innen yrkesskadeforsikring. Gjennom Lov om yrkesskadeforsikring er norske forsikringsselskaper pålagt å føre et register over alle yrkesskader. Registeret skal innholde opplysninger som kan benyttes i det skadeforebyggende arbeid innen yrkesskadeforsikring. Siden 1991 har flere av forsikrings-selskapene levert data til et felles register (DAYSY) som ligger i Finansnæringens Fellesorganisasjon. De mindre selskaper som selger yrkesskadeforsikring har egne lokale registre som skal oppfylle lovens krav. Det samme gjelder utenlandske selskaper som tegner yrkesskadeforsikring i Norge.

Opplysningene i DAYSY vil kunne gi god innsikt om forholdene rundt yrkesulykker og yrkessykdommer. Det er samlet inn opplysninger både om type skader og omstendighetene rundt skadene som kan benyttes i skadeforebyggende arbeid. Det er gjennom kunnskap om hvilke prosesser som leder fram til ulykke og sykdom en kan komme fram til effektive skadeforebyggende tiltak.

I årets rapport er det benyttet materiale fra selskapene If skadeforsikring, Gjensidige Forsikring, Tryg Forsikring, SpareBank 1 Skadeforsikring, KLP Skadeforsikring, DNB Skadeforsikring, Eika Forsikring, Frende Forsikring og Protector Forsikring. De ovennevnte selskaper dekker nærmere 90 % av det norske markedet. Statens Pensjonskasse leverer ikke lenger data til DAYSY, og det påvirker ulykkesbildet innen offentlig tjenesteyting, men bare i liten grad.

Årets rapport inneholder en figurdelt i tillegg til en tabelldel for ulykker og en tabelldel for sykdommer.

### 1.2 Noen prinsipper

Fra og med 2002 benyttes et nytt og forbedret kodeverk. Nå registreres yrke med STYRK-kode (Statistisk Sentralbyrås standard for yrkesklassifisering) og diagnose med ICPC-kode (International Classification of Primary Care). Denne rapporten er i det vesentlige basert på yrkesskader rapportert med det nye kodeverket. For en oversikt over skader meldt også før 2002 henvises det til DAYSY-rapporten fra 2010 og eldre rapporter.

Som datagrunnlag for denne statistikkrapporten benyttes yrkesskader der forventet erstatningsutbetaling overstiger kr. 500. I rapporten er alle erstatningsstørrelser inkludert refusjonen til NAV som utgjør 1,20 av hver utbetalt krone. Nåværende etat er Arbeids- og velferdsetaten, mens det tidligere var Rikstrygdeverket (RTV).

### 1.3 Oppsummering

I dette avsnittet vises det en del oversiktsfigurer og tabeller.

Tabellene 1.1 og 1.2. nedenfor viser yrkesulykker og yrkessykdommer fordelt på skadeår og meldtår. Av tabell 1.1. kan det se ut til at antall meldte yrkesulykker har stabilisert seg på et nivå der det nå meldes rundt 2000 ulykker hvert år, etter toppåret 2002 med 2359 meldte ulykker. Som det er vist i en tidligere DAYSY-rapport, kan dette ha sammenheng med aktiviteten innen industri- og byggevirksomhet. Desto mer det bygges og produserer, til flere ulykker skjer det.

Tabell 1.1. Antall yrkesulykker fordelt på skadeår og meldtår

Skadeår	Meldt år																						SUM
	1991	1992	1993	1994	1995	1996	1997	1998	1999	2000	2001	2002	2003	2004	2005	2006	2007	2008	2009	2010	2011	2012	
1991	202	211	93	51	20	16	18	9	16	17	11	10	8	4	6	2	2	3	1	1	.	.	<b>701</b>
1992	.	287	255	109	53	41	21	19	19	15	7	4	3	4	3	3	.	2	3	1	1	3	<b>853</b>
1993	.	.	291	257	114	67	39	25	29	14	13	16	4	5	3	7	3	2	5	1	2	2	<b>899</b>
1994	.	.	.	337	313	142	81	34	28	19	14	24	9	11	5	3	4	5	.	3	2	2	<b>1036</b>
1995	.	.	.	.	600	471	143	80	45	38	20	18	13	14	9	5	2	3	5	3	2	1	<b>1472</b>
1996	.	.	.	.	.	693	528	196	99	54	23	25	27	12	7	5	2	3	4	4	6	4	<b>1692</b>
1997	.	.	.	.	.	.	741	564	216	83	52	42	32	18	15	9	8	5	2	4	3	1	<b>1795</b>
1998	.	.	.	.	.	.	.	825	746	225	111	76	43	31	15	12	7	6	3	5	7	3	<b>2115</b>
1999	.	.	.	.	.	.	.	.	1007	685	224	112	69	30	16	20	9	4	9	7	3	6	<b>2201</b>
2000	.	.	.	.	.	.	.	.	.	851	558	249	107	51	23	24	9	11	9	10	4	1	<b>1907</b>
2001	.	.	.	.	.	.	.	.	.	.	892	784	269	123	75	25	18	17	15	8	7	3	<b>2236</b>
2002	.	.	.	.	.	.	.	.	.	.	.	999	795	196	118	46	19	14	15	15	12	5	<b>2234</b>
2003	.	.	.	.	.	.	.	.	.	.	.	.	848	587	169	58	42	26	10	17	9	7	<b>1773</b>
2004	.	.	.	.	.	.	.	.	.	.	.	.	.	773	558	138	59	35	23	19	15	10	<b>1630</b>
2005	.	.	.	.	.	.	.	.	.	.	.	.	.	.	799	523	115	60	32	36	18	12	<b>1595</b>
2006	.	.	.	.	.	.	.	.	.	.	.	.	.	.	.	852	498	140	57	48	19	11	<b>1625</b>
2007	.	.	.	.	.	.	.	.	.	.	.	.	.	.	.	.	927	586	150	71	56	12	<b>1802</b>
2008	.	.	.	.	.	.	.	.	.	.	.	.	.	.	.	.	.	961	627	161	76	31	<b>1856</b>
2009	.	.	.	.	.	.	.	.	.	.	.	.	.	.	.	.	.	.	1044	569	160	49	<b>1822</b>
2010	.	.	.	.	.	.	.	.	.	.	.	.	.	.	.	.	.	.	.	1022	581	129	<b>1732</b>
2011	.	.	.	.	.	.	.	.	.	.	.	.	.	.	.	.	.	.	.	.	1193	512	<b>1705</b>
2012	.	.	.	.	.	.	.	.	.	.	.	.	.	.	.	.	.	.	.	.	.	937	<b>937</b>
<b>SUM</b>	<b>202</b>	<b>498</b>	<b>639</b>	<b>754</b>	<b>1100</b>	<b>1430</b>	<b>1571</b>	<b>1752</b>	<b>2205</b>	<b>2001</b>	<b>1925</b>	<b>2359</b>	<b>2227</b>	<b>1859</b>	<b>1821</b>	<b>1732</b>	<b>1724</b>	<b>1883</b>	<b>2014</b>	<b>2005</b>	<b>2176</b>	<b>1741</b>	<b>35618</b>

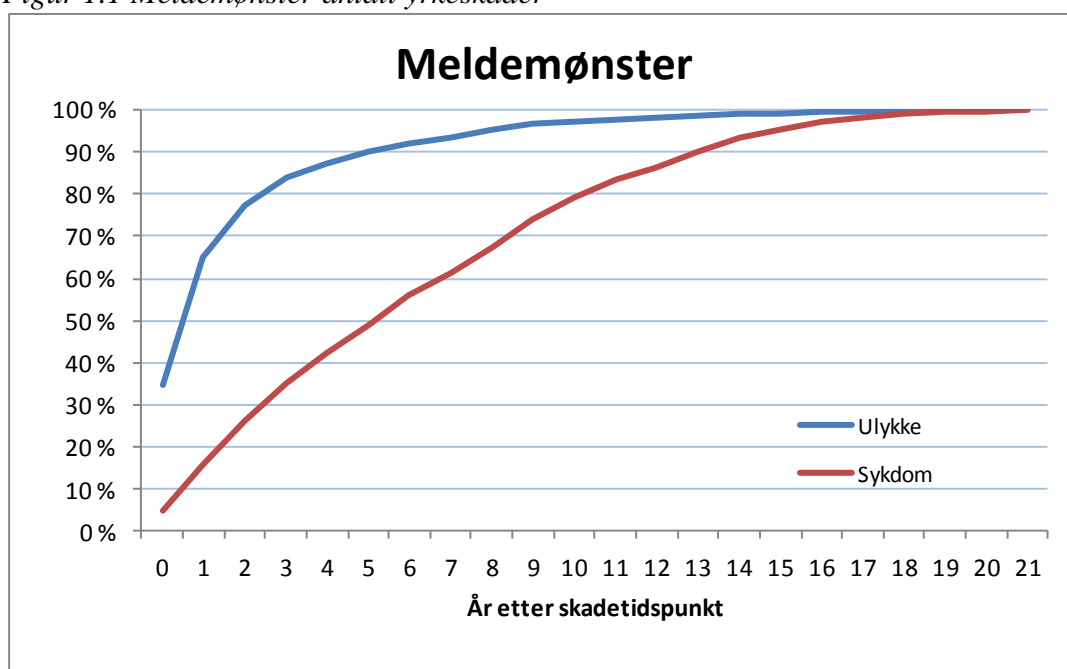
I tabell 1.2. vises meldemønsteret til yrkessykdommene, og også her kan det se ut til at antall meldte yrkessykdommer er redusert de siste årene, men merk at antall sykdomsskader er langt færre enn for ulykkene og at meldemønsteret er betydelig langsommere. Spesielt i perioden 1997 til 1999 var det mange allergi- og astmaskader som ble meldt. I de siste årene har hørselsrelaterte skader blitt meldt i noe økende grad.

Tabell 1.2. Antall yrkessykdommer fordelt på skadeår og meldtår

Skadeår	Meldt år																						SUM
	1991	1992	1993	1994	1995	1996	1997	1998	1999	2000	2001	2002	2003	2004	2005	2006	2007	2008	2009	2010	2011	2012	
1991	10	21	17	14	9	8	13	9	9	16	18	17	8	18	9	6	7	4	3	2	1	3	222
1992	.	8	31	23	17	13	11	22	19	15	16	12	11	13	12	9	3	2	1	3	4	4	249
1993	.	.	14	23	16	16	26	19	13	24	19	20	18	16	9	10	16	4	6	3	2	1	275
1994	.	.	.	11	37	36	38	14	27	21	12	17	17	11	11	9	10	5	11	6	.	2	295
1995	.	.	.	.	23	45	58	41	43	26	33	11	26	26	14	5	6	4	7	2	5	7	382
1996	.	.	.	.	.	21	90	55	37	28	27	19	26	17	20	13	10	12	14	4	3	.	396
1997	.	.	.	.	.	.	52	100	70	44	41	32	29	22	15	12	11	12	6	5	5	2	458
1998	.	.	.	.	.	.	.	57	120	57	45	38	26	15	19	16	14	11	9	7	8	2	444
1999	.	.	.	.	.	.	.	.	68	99	80	49	37	29	22	20	15	7	5	8	9	5	453
2000	.	.	.	.	.	.	.	.	.	61	86	53	47	29	28	16	18	9	4	9	8	6	374
2001	.	.	.	.	.	.	.	.	.	.	54	89	59	49	30	16	12	18	14	7	7	5	360
2002	.	.	.	.	.	.	.	.	.	.	.	59	97	70	42	30	21	22	15	7	9	14	386
2003	.	.	.	.	.	.	.	.	.	.	.	.	49	61	40	27	37	19	10	6	8	7	264
2004	.	.	.	.	.	.	.	.	.	.	.	.	.	40	49	37	17	19	20	10	5	9	206
2005	.	.	.	.	.	.	.	.	.	.	.	.	.	.	34	40	35	23	25	5	12	9	183
2006	.	.	.	.	.	.	.	.	.	.	.	.	.	.	.	15	44	36	26	21	14	12	168
2007	.	.	.	.	.	.	.	.	.	.	.	.	.	.	.	.	27	52	40	21	22	16	178
2008	.	.	.	.	.	.	.	.	.	.	.	.	.	.	.	.	.	44	52	25	33	14	168
2009	.	.	.	.	.	.	.	.	.	.	.	.	.	.	.	.	.	.	29	59	32	21	141
2010	.	.	.	.	.	.	.	.	.	.	.	.	.	.	.	.	.	.	.	52	58	31	141
2011	.	.	.	.	.	.	.	.	.	.	.	.	.	.	.	.	.	.	.	.	59	53	112
2012	.	.	.	.	.	.	.	.	.	.	.	.	.	.	.	.	.	.	.	.	.	28	28
SUM	10	29	62	71	102	139	288	317	406	391	431	416	450	416	354	281	303	303	297	262	304	251	5883

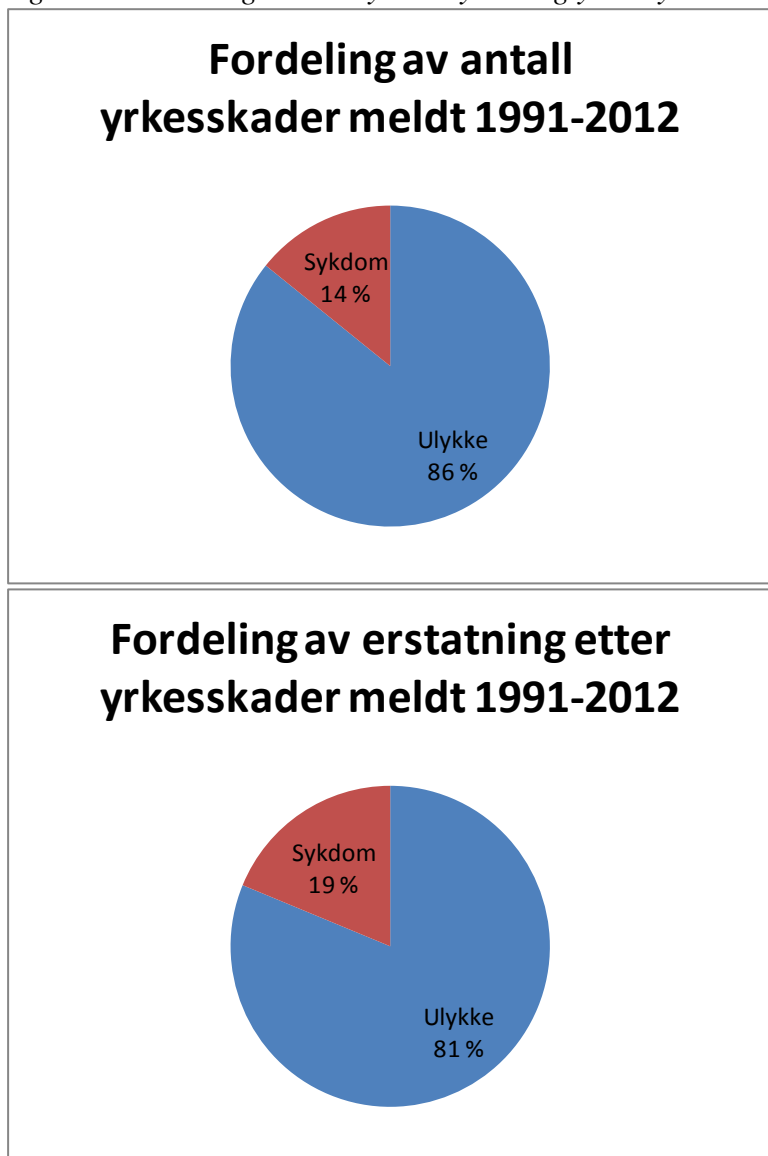
I figur 1.1. nedenfor vises et bilde av hvor lang tid det tar før en skadeårgang er meldt ferdig. Vi kan se at det etter 5 år bare er meldt 50% av yrkessykdommene, mens 90% av yrkesulykkene er meldt etter 5 år.

Figur 1.1 Meldemønster antall yrkeskader



Figur 1.2 illustrerer fordelingen mellom ulykker og sykdommer. Vi ser at det er færrest sykdommer, men sykdommene fører i snitt til større erstatninger enn ulykkene.

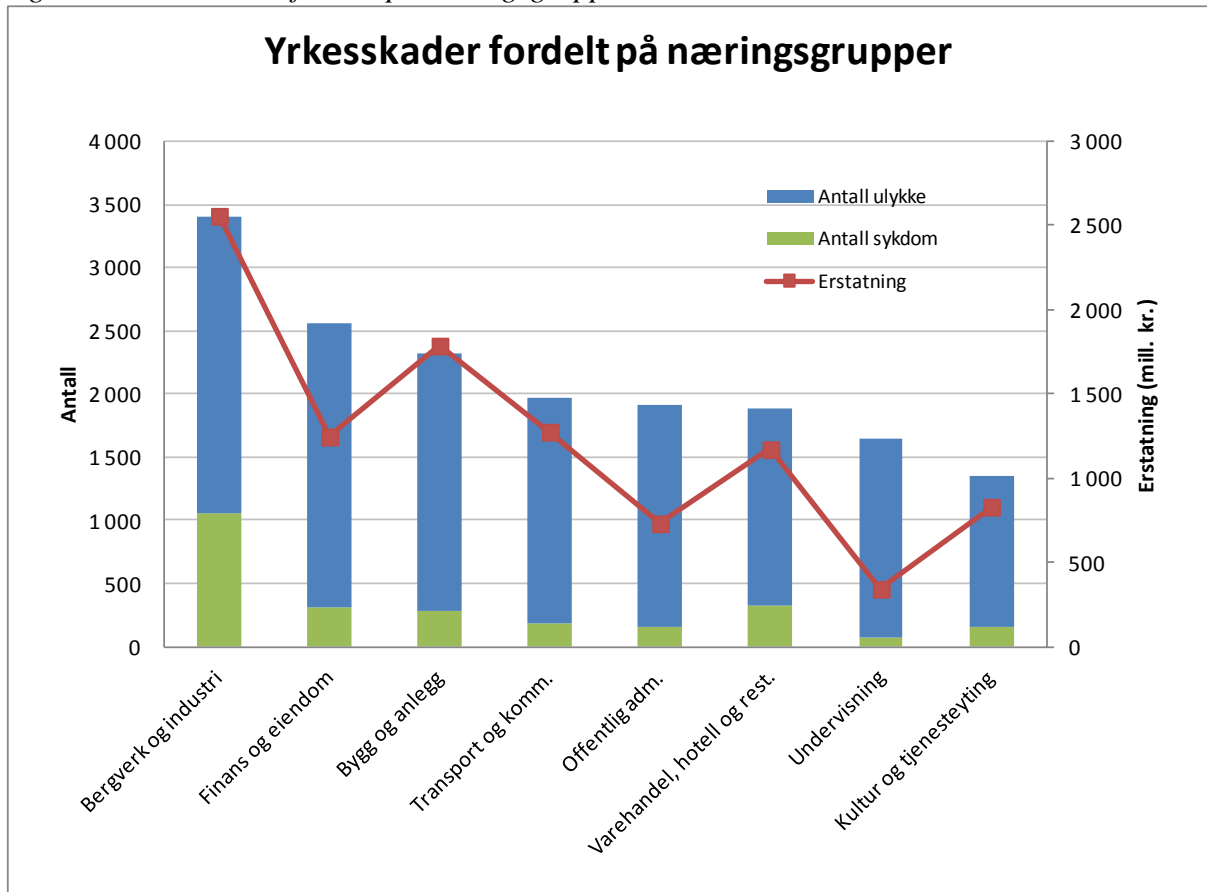
Figur 1.2 Fordeling mellom yrkesulykker og yrkessykdommer



### I hvilke næringer skjer de fleste yrkesskadene?

Av figuren nedenfor kan vi se at industri og byggenæringen har mange yrkesskader og at erstatningene er høyere enn for andre næringer. Innen undervisningssektoren er det relativt mange meldte skader, mens erstatningene er lave. Dette skyldes at det er mange småskader og få skader med varig uførhet eller langvarig sykemelding. I de etterfølgende tabellene i avsnitt 3, vises det fordeling innen næringer, yrker og årsakene til at yrkesskader meldes.

Figur 1.3 Yrkesskader fordelt på næringsgrupper meldt 2002-2012

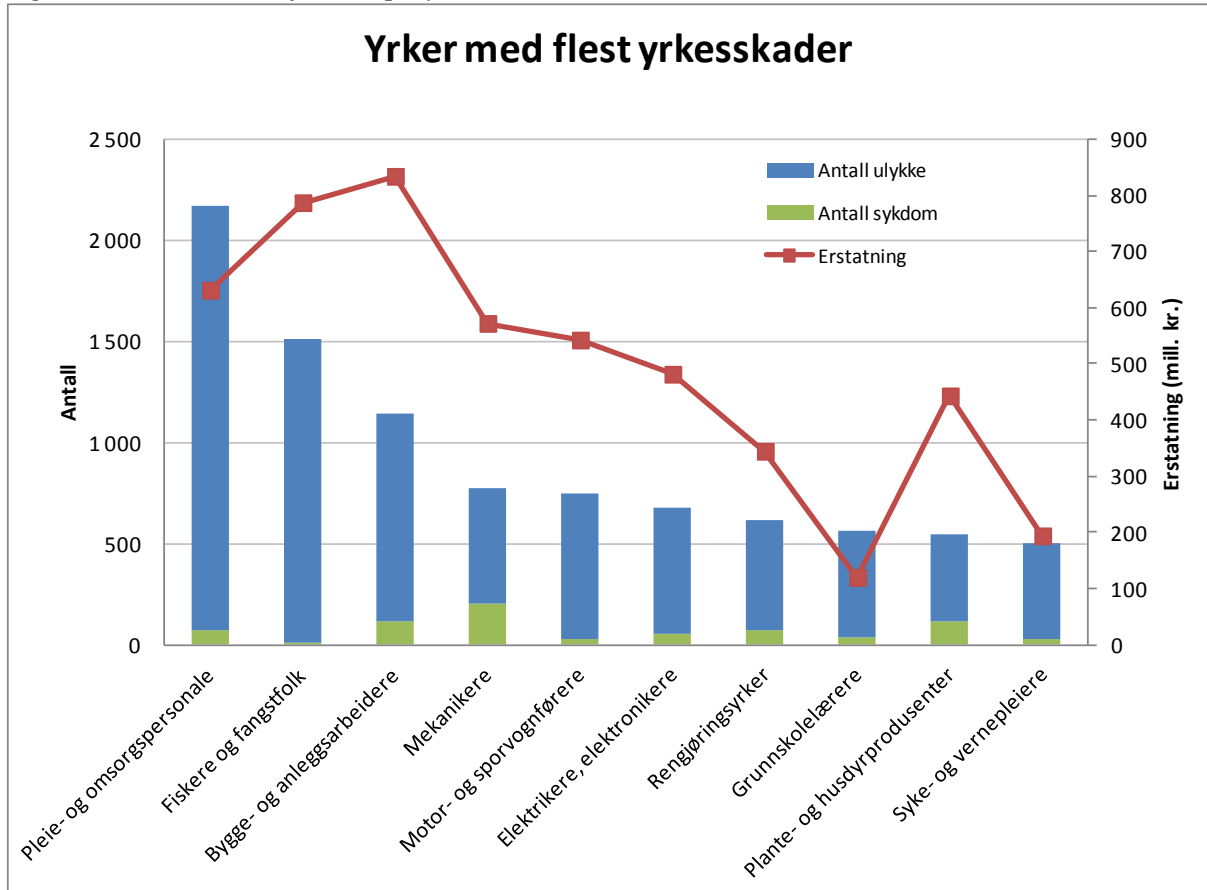




## I hvilke yrker skjer det flest yrkesskader?

Av figur 1.4. ser vi at det er pleie- og omsorgspersonalet som har flest meldte yrkesskader; hvorav hovedtyngden er ulykker. For fiskere og andre fangstfolk er også antall yrkesskader høyt og med høye erstatninger, og vi ser at yrkessykdom er nesten fraværende. Grunnskolelærere melder mange skader, men med svært lave erstatninger. Dette skyldes at det er mange småskader som meldes, og få skader med varig uførhet eller langvarig sykdom.

Figur 1.4 Yrkesskader fordelt på yrker meldt 2002-2012

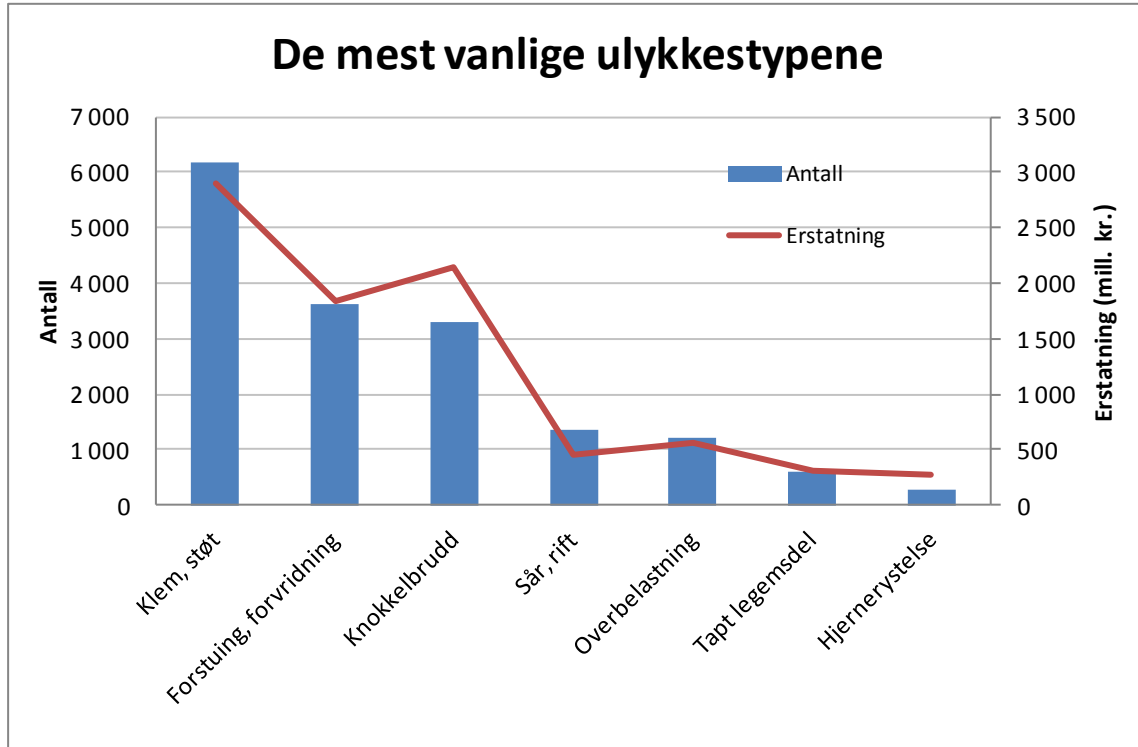


### Hvilken skadeart er mest vanlig blant ulykkene?

Av figur 1.5. nedenfor kan vi se at det er klem- og støtskader som er den mest vanlige yrkesskaden, og at bruddskadene har høyere erstatning enn forstuingskadene.

Se fullstendig oversikt over ulykkestypene i tabell 3.1.

Figur 1.5 Yrkesulykker fordelt på type meldt 2002-2012

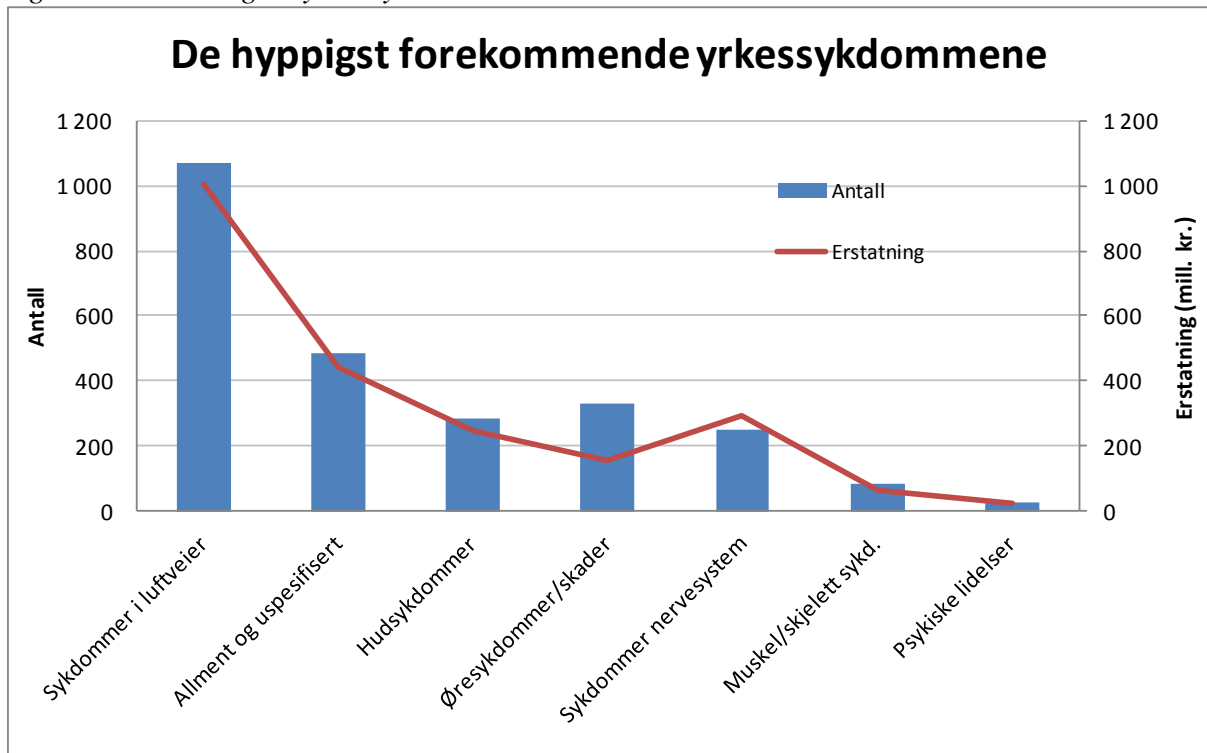


### Hvilke sykdommer forekommer hyppigst?

Av figur 1.6. nedefor kan vi se at de mest vanlige yrkessykdommene som meldes er luftveisskader (KOLS, astma, pleuritt og lignende), og at øreskader gir lavere erstatning enn mange av de andre sykdommene. I sykdomsgruppen allment og uspesifisert, ligger allergi, infeksjonssykdommer, forgiftning og annen generell smerte.

Se fullstendig oversikt over yrkessykdommene i tabell 4.1.

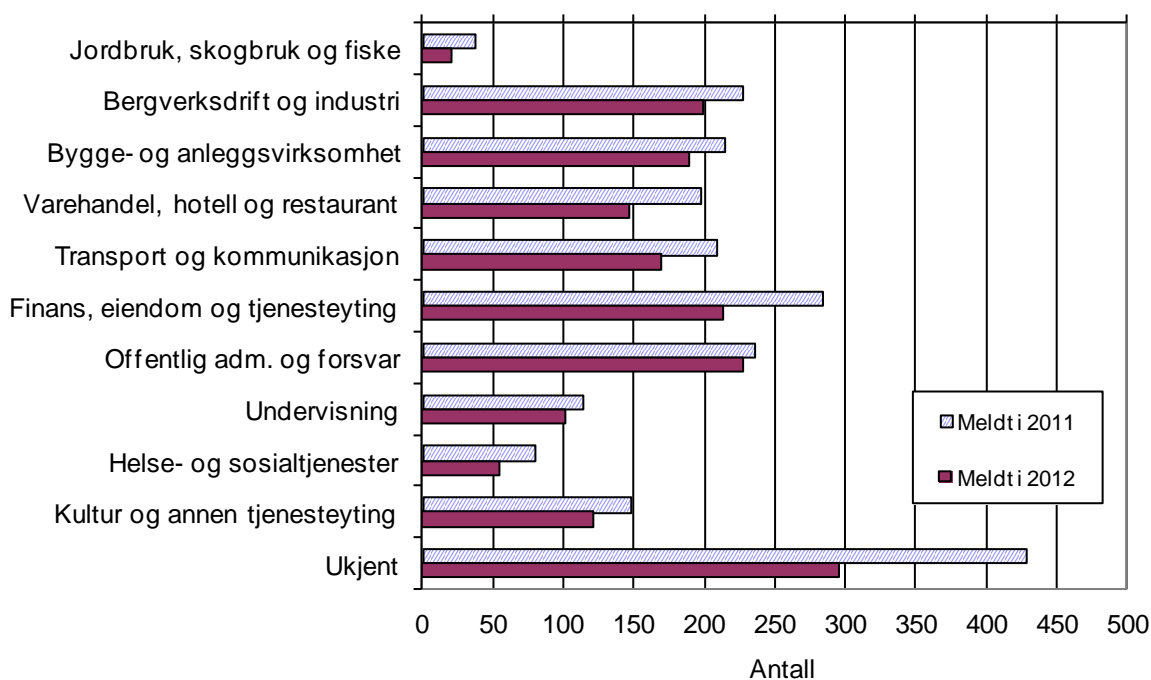
Figur 1.6 Fordeling av yrkessykdommer meldt 2002-2012



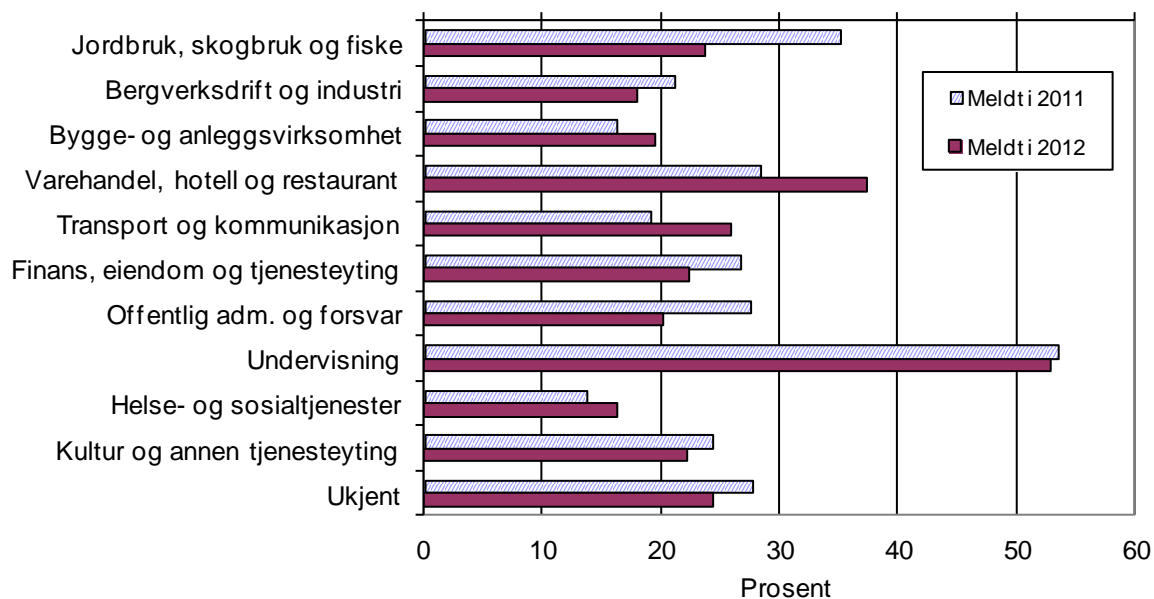
## 2. FIGURDEL – Yrkesulykker meldt i 2011 og i 2012 for de ulike næringsgrupper

I denne figurdelen ønsker vi å belyse forskjeller for yrkesulykker meldt i 2011 og 2012 fordelt på næringsgruppene. Merk at det er relativt få yrkesulykker i mange næringer, så selv mindre endringer fra et år til det neste vil slå uforholdsmessig kraftig ut på figurene.

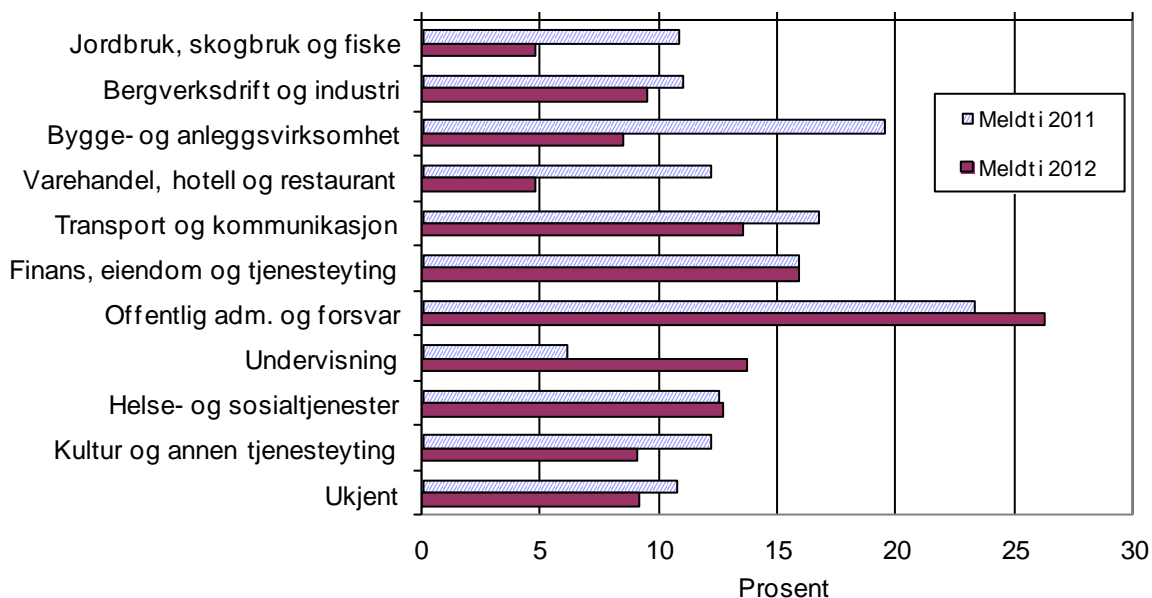
Figur 2.1. Antall yrkesulykker meldt i 2011 og 2012 fordelt på næringsgruppe



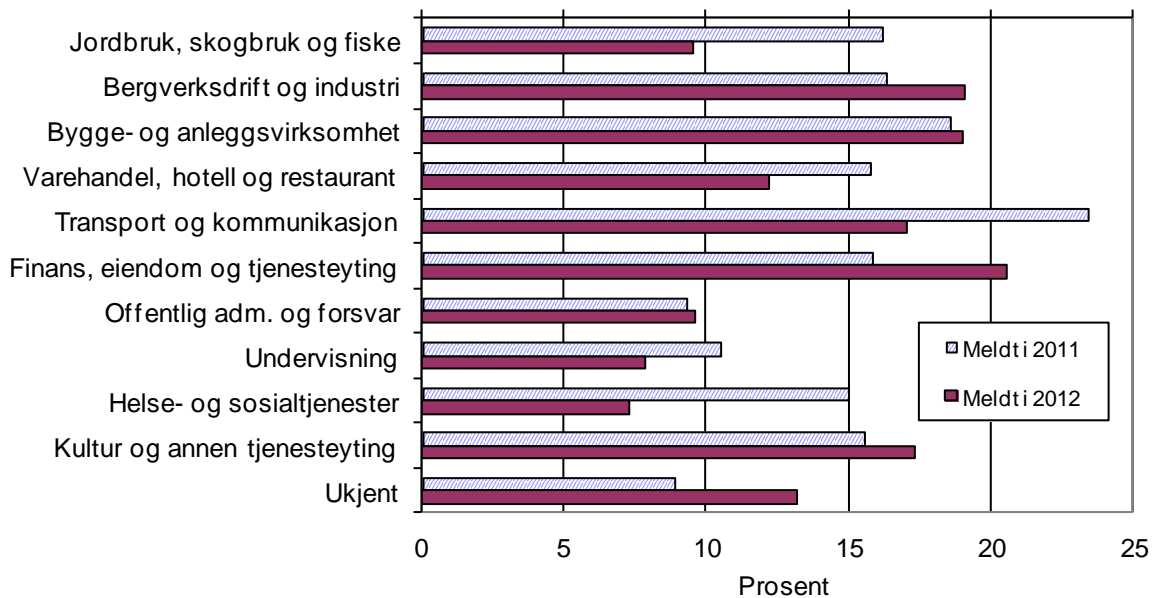
Figur 2.2. Prosent av antall yrkesulykker med skadearten klem/støt



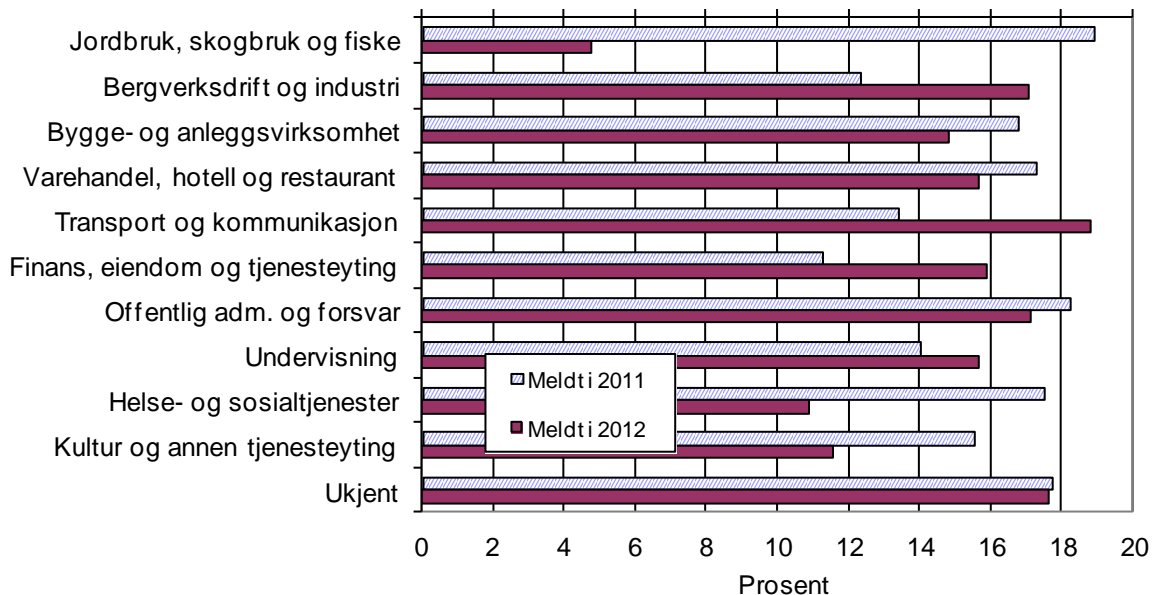
Figur 2.3. Prosent av antall yrkesulykker med skadearten forstuing og forvridding



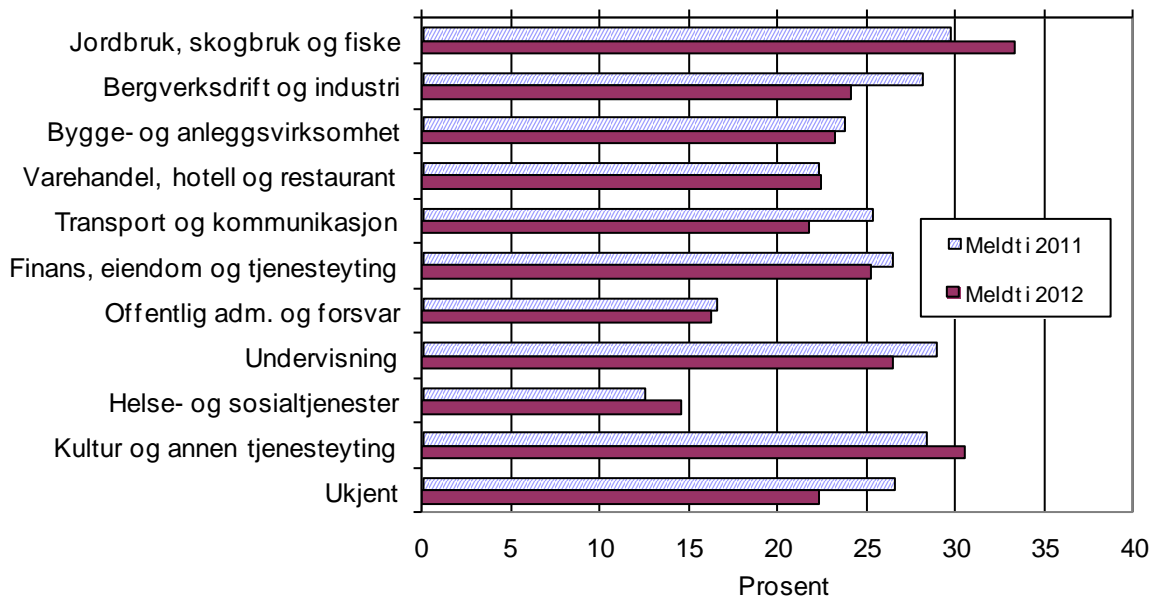
Figur 2.4. Prosent av antall yrkesulykker med skadearten brudd



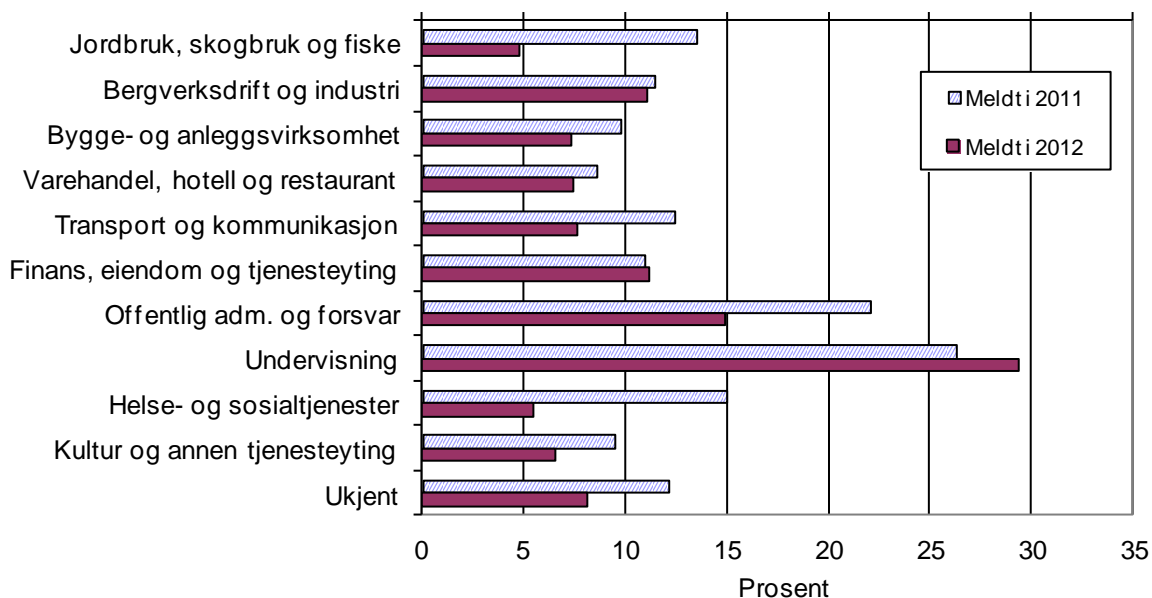
Figur 2.5. Prosent av antall yrkesulykker med hode/ansikt som skadet kroppsdel



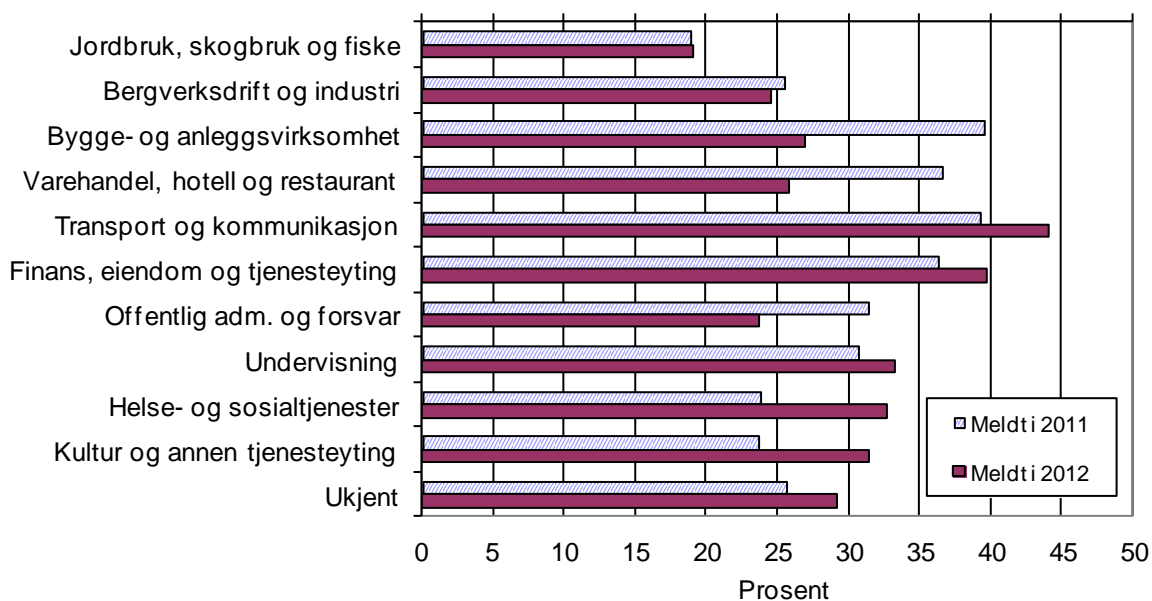
Figur 2.6. Prosent av antall yrkesulykker med skulder/arm som skadet kroppsdel



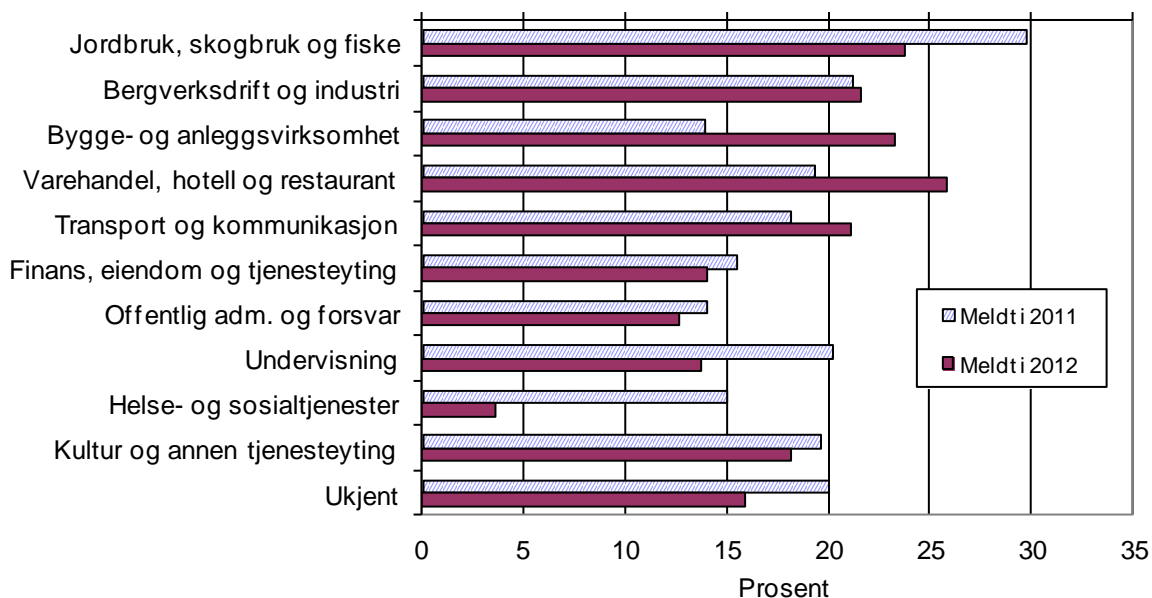
Figur 2.7. Prosent av antall yrkesulykker med rygg som skadet kroppsdelt



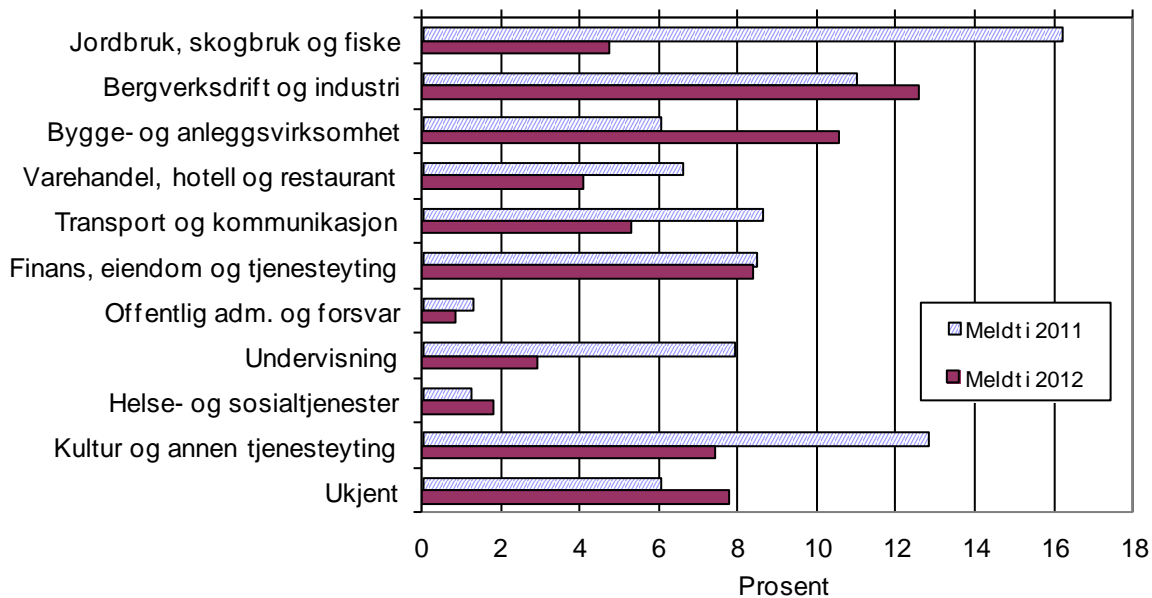
Figur 2.8. Prosent av antall yrkesulykker med fall som skadetype



Figur 2.9. Prosent av antall yrkesulykker med støt/sammenstøt som skadetype



Figur 2.10. Prosent av antall yrkesulykker med klemt/fanget som skadetype





### 3. YRKESULYKKER MELDT 2002-2012

Tabell 3.1 Yrkesulykker fordelt på skadeart

	<b>Antall</b>	<b>%</b>	<b>Erstatning i mill kr</b>	<b>%</b>
Klem, støt	6 161	28,6	2 891,1	23,9
Sår, rift	1 364	6,3	451,6	3,7
Tapt legemsdel	619	2,9	317,3	2,6
Forstuing, forvridning	3 635	16,9	1 832,4	15,2
Knokkelbrudd	3 286	15,3	2 138,5	17,7
Varmeskade	151	0,7	94,8	0,8
Kuldeskade	12	0,1	6,8	0,1
Etsing	84	0,4	29,6	0,2
Annen stråleskade	30	0,1	18,6	0,2
Akutt forgiftning	41	0,2	36,2	0,3
Overbelastn.	1 215	5,6	558,0	4,6
Hjernerystelse	274	1,3	279,1	2,3
Whiplash	109	0,5	107,0	0,9
Sjokk	184	0,9	253,1	2,1
Puls og ånedrettsst.	34	0,2	60,8	0,5
Andre	1 919	8,9	1 263,9	10,5
UKJENT	2 423	11,2	1 747,4	14,5
<b>SUM</b>	<b>21 541</b>	<b>100,0</b>	<b>12 086,0</b>	<b>100,0</b>

Tabell 3.2 Yrkesulykker fordelt på skadet kroppsdel

	<b>Antall</b>	<b>%</b>	<b>Erstatning i mill kr</b>	<b>%</b>
Hode, ansikt	1 811	8,4	1 528,1	12,6
Øye, øre	472	2,2	225,1	1,9
Tenner	1 046	4,9	63,1	0,5
Hals, nakke	1 284	6,0	862,7	7,1
Rygg	3 053	14,2	1 639,4	13,6
Ribben, skulderblad	247	1,1	84,9	0,7
Brystkasse/lunger/hjerte/spiserør	336	1,6	182,5	1,5
Mave/bekken/fordøyelsesorganer/nyre/urineveier	155	0,7	138,9	1,1
Skulder, arm	2 668	12,4	1 450,6	12,0
Hånd, håndledd	1 318	6,1	673,5	5,6
Fingre	1 535	7,1	440,1	3,6
Hofte, ben	1 958	9,1	1 001,8	8,3
Ankel, fot	1 485	6,9	736,2	6,1
Tær	62	0,3	21,3	0,2
Hele kroppen (forgiftning, nedkjøling, etc.)	217	1,0	266,1	2,2
Annet	736	3,4	488,3	4,0
Ukjent	3 158	14,7	2 283,8	18,9
<b>SUM</b>	<b>21 541</b>	<b>100,0</b>	<b>12 086,0</b>	<b>100,0</b>

Tabell 3.3 Yrkesulykker fordelt på ulykkestype

	<b>Antall</b>	<b>%</b>	<b>Erstatning i mill kr</b>	<b>%</b>
Støt/treff av gjenstand	3 601	16,7	1 898,4	15,7
Sammenstøt/påkjørsel/velt	951	4,4	568,5	4,7
Klemt/fanget	1 665	7,7	1 092,4	9,0
Fall	7 215	33,5	3 924,7	32,5
Løfteskade	1 339	6,2	503,7	4,2
Stukket/kuttet av skarp/spiss gjenstand	1 004	4,7	343,9	2,8
Strøm, høy/lav temperatur, kjemikalier	354	1,6	248,1	2,1
Eksplisjon, sprenging, brann	158	0,7	164,4	1,4
Ytre vold	1 163	5,4	768,3	6,4
Annet	2 194	10,2	1 172,6	9,7
Ukjent	1 897	8,8	1 401,5	11,6
<b>SUM</b>	<b>21 541</b>	<b>100,0</b>	<b>12 086,0</b>	<b>100,0</b>

Tabell 3.4 Yrkesulykker fordelt på produktene involvert i ulykken

	<b>Antall</b>	<b>%</b>	<b>Erstatning i mill kr</b>	<b>%</b>
Installasjoner/produkt ute	3 887	18,0	2 597,6	21,5
Løse gjenstander ute (varer/materialer)	779	3,6	503,0	4,2
Underlag (gulv, naturlig underlag, sne, is osv)	1 938	9,0	781,7	6,5
Inventar/produkt inne	2 973	13,8	1 413,9	11,7
Løse gjenstander inne (varer/materialer)	1 077	5,0	470,8	3,9
Maskiner/utstyr, manuelle	821	3,8	413,6	3,4
Maskiner/utstyr, maskinelle	1 426	6,6	1 096,1	9,1
Dyr	83	0,4	30,2	0,2
Kjemiske produkter	89	0,4	84,4	0,7
Mennesker	2 088	9,7	886,1	7,3
Transportmidler (bil, lastebil, båt osv)	562	2,6	325,4	2,7
Annet	1 266	5,9	613,7	5,1
Ukjent	4 552	21,1	2 869,6	23,7
<b>SUM</b>	<b>21 541</b>	<b>100,0</b>	<b>12 086,0</b>	<b>100,0</b>

Tabell 3.5 De 10 yrkene med flest yrkesulykker

<b>STYRK-kode</b>	<b>Antall</b>	<b>%</b>	<b>Erstatning i mill kr</b>	<b>%</b>
513-Pleie- og omsorgspersonale	2 101	9,8	609,1	5,0
641-Fiskere og fangstfolk	1 497	6,9	772,1	6,4
712-Bygge- og anleggsarbeidere	1 028	4,8	744,5	6,2
Andre yrker	931	4,3	523,8	4,3
832-Motor- og spurvognførere	723	3,4	530,0	4,4
724-Elektrikere, elektronikere o.l.	625	2,9	440,9	3,6
723-Mekanikere	574	2,7	427,6	3,5
913-Rengjørings- og andre husholdsykker	548	2,5	299,1	2,5
331-Grunnskolelærere	527	2,4	103,0	0,9
323-Sykepleiere og vernepleiere	476	2,2	178,2	1,5
Delsum	9 030	41,9	4 628,3	38,3
Ukjent	3 933	18,3	2 351,9	19,5
<b>Totalt</b>	<b>21 541</b>	<b>100,0</b>	<b>12 086,3</b>	<b>100,0</b>

Tabell 3.6 Yrker med 50 eller flere yrkesulykker

	<b>Erstatning i mill kr</b>	<b>Antall</b>	<b>Gjennomsnitts erstatning</b>
513-Pleie- og omsorgspersonale	609,1	2 101	289 904
641-Fiskere og fangstfolk	772,1	1 497	515 756
712-Bygge- og anleggsarbeidere	744,5	1 028	724 230
832-Motor- og sporvognførere	530,0	723	733 114
724-Elektrikere, elektronikere o.l.	440,9	625	705 388
723-Mekanikere	427,6	574	744 972
913-Rengjørings- og andre husholdsykker	299,1	548	545 837
331-Grunnskolelærere	103,0	527	195 412
323-Sykepleiere og vernepleiere	178,2	476	374 339
522-Butikkmedarbeidere, selgere mv.	286,1	457	626 089
613-Plante- og husdyrprodusenter	347,3	436	796 674
411-Sekretærer og tastaturoperatører o.l.	219,0	411	532 844
346-Sosionomer, barnevernspedagoger o.l.	69,2	380	182 043
742-Snekkere, trebehandlere o.l.	206,6	356	580 240
933-Hjelperearbeidere innen lager og godshåndtering	213,8	312	685 284
815-Operatører innen kjemisk prosessindustri	199,6	295	676 493
721-Støpere, sveisere, platearbeidere o.l.	256,5	294	872 526
223-Spesialsykepleiere og jordmødre	115,1	293	392 871
834-Dekks- og maskinmannskap (skip)	199,3	280	711 779
311-Ingeniører og teknikere	103,6	264	392 299
332-Førskolelærere	66,2	256	258 610
334-Yrkesfaglærere, faglærere og andre yrker innen undervisn	97,6	255	382 835
827-Operatører innen næringsmiddelproduksjon	136,5	250	546 103
811-Operatører innen olje- og gassutvinning, bergverksdrift	209,4	244	858 325
516-Rednings- og vaktyrker	117,9	238	495 268
744-Håndverkere i pelsskinn, lær mv.	161,1	224	719 221
833-Operatører av mobile maskiner o.l.	145,7	216	674 473
813-Operatører innen keramikk- og glassproduksjon	160,6	213	754 121
512-Husholdnings- og restaurantpersonale o.l.	81,6	205	397 870
341-Funksjonærer innen finansvesen og salg	114,1	200	570 397
714-Malere, overflatebehandlere, bygningsrengjørere o.l.	147,2	185	795 852
931-Hjelperearbeidere innen bygg, anlegg, vedlikehold o.l.	92,9	179	519 041
414-Bibliotek-, postmedarbeidere o.l.	48,8	174	280 329

<i>Forts. tabell 3.6</i>	<b>Erstatning i mill kr</b>	<b>Antall</b>	<b>Gjennomsnitts erstatning</b>
413-Lager- og transportfunksjonærer	79,9	164	487 241
915-Bud, dørvakter o.l.	115,9	163	711 061
713-Bygningstekniske arbeidere	121,7	142	857 166
743-Håndverkere i tekstil, bekledning mv.	113,4	134	846 334
821-Operatører innen produksjon av metallvarer, betongprodukt	91,0	133	684 423
611-Korn-, grønnsaks-, frukt- og bærprodusenter og gartneria	53,3	97	549 073
932-Hjelpearbeidere innen industri	56,7	96	590 358
511-Kundebehandlere om bord i transportmidler	62,6	90	695 553
812-Operatører innen stål- og annen metallproduksjon	77,5	88	880 518
314-Skipsmaskinister, dekksoffiserer, flygere, flygeledere o	88,8	86	1 032 629
612-Husdyr-, egg- og melkeprodusenter o.l.	47,2	82	575 847
312-Dataingeniører og -teknikere	40,8	71	575 040
514-Andre yrker innen personlig tjenesteyting	51,1	71	719 416
741-Slaktere, bakere o.l. yrker innen næringsmiddelproduksjo	58,0	71	816 269
831-Lokomotivførere o.l.	17,5	69	254 170
814-Operatører innen trelast- og treforedlingsproduksjon	46,5	68	683 366
131-Ledere av små bedrifter	42,7	65	656 998
122-Produksjonsdirektører	39,5	58	681 485
711-Steinfagarbeidere, steinhoggere o.l.	16,7	57	293 156
251-Regnskaps-, personal- og rådgivningsyrker	26,2	52	504 632
412-Økonomimedarbeidere og andre tallbehandlere	17,3	52	333 351
631-Fiskeoppdrettere o.l.	46,1	52	886 329
Andre yrker	523,8	931	562 609
UKJENT	2 351,9	3 933	597 980
<b>I alt</b>	<b>12 086,3</b>	<b>21 541</b>	<b>561 086</b>

Tabell 3.7 Antall yrkesulykker fordelt på næringsgruppe og skadeart

	Jordbruk, skogbruk og fiske	Bergverksdrift og industri	Bygge- og anleggsvirksomhet	Varehandel, hotell og restaurant	Transport og kommunikasjon	Finans, eiendom og tjenesteyting	Offentlig adm. og forsvar	Undervisning	Helse- og sosialtjenester	Kultur og annen tjenesteyting	Ukjent
Klem, støt	275	572	527	493	457	749	448	736	175	292	1 437
Sår, rift	118	164	164	136	57	145	54	82	23	90	331
Tapt legemsdel	25	147	96	34	20	64	22	5	9	33	164
Forstuing, forvridning	135	337	299	196	363	345	433	146	167	226	988
Knokkelbrudd	156	401	440	254	338	359	239	115	98	207	679
Varmeskade	7	37	16	16	8	16	2	5	2	7	35
Kuldeskade	.	1	4	3	.	.	.	2	.	.	2
Etsing	19	14	4	4	2	9	1	.	.	5	26
Annen stråleskade	.	5	3	2	2	2	2	.	1	1	12
Akutt forgiftning	3	6	4	2	3	3	4	.	4	1	11
Overbelastn.	23	85	74	67	90	102	141	315	65	38	215
Hjernerystelse	13	30	22	9	27	35	48	20	9	13	48
Whiplash	2	13	6	5	13	5	26	9	6	5	19
Sjokk	2	10	5	16	20	22	11	8	10	12	68
Puls og åndedrettsst.	2	7	6	3	3	5	.	1	.	3	4
Andre	37	204	165	146	212	205	115	99	61	170	505
UKJENT	38	316	207	179	164	174	224	26	116	96	883
<b>SUM</b>	<b>855</b>	<b>2 349</b>	<b>2 042</b>	<b>1 565</b>	<b>1 779</b>	<b>2 240</b>	<b>1 770</b>	<b>1 569</b>	<b>746</b>	<b>1 199</b>	<b>5 427</b>

Tabell 3.8 Antall yrkesulykker fordelt på næringsgruppe og skadet kroppsdel

	Jordbruk, skogbruk og fiske	Bergverksdrift og industri	Bygge- og anleggsvirksomhet	Varehandel, hotell og restaurant	Transport og kommunikasjon	Finans, eiendom og tjenesteyting	Offentlig adm. og forsvar	Undervisning	Helse- og sosialtjenester	Kultur og annen tjenesteyting	Ukjent
Hode, ansikt	77	159	160	136	178	221	182	139	67	93	399
Øye, øre	41	79	52	37	33	55	17	18	9	31	100
Tenner	14	135	116	100	88	112	120	38	44	56	223
Hals, nakke	30	118	82	89	115	113	169	146	80	56	286
Rygg	92	249	217	182	237	302	371	414	141	119	729
Ribben, skulderblad	10	21	16	8	22	29	8	60	1	27	45
Brystkasse/lunger/hjerte /spiserør	47	31	28	19	16	22	19	9	9	11	125
Mave/bekken/fordøyelse sorganer/nyre/urinveier	8	25	16	11	9	17	16	7	8	8	30
Skulder, arm	106	303	253	192	287	268	250	222	88	142	557
Hånd, håndledd	88	169	134	100	80	154	74	87	33	69	330
Fingre	151	240	163	105	67	149	41	83	11	109	416
Hofte, ben	73	197	214	146	189	237	140	143	66	136	417
Ankel, fot	70	186	157	117	165	184	91	71	34	108	302
Tær	1	9	5	7	6	9	3	5	3	6	8
Hele kroppen (forgiftning, nedkjøling, e l)	4	32	23	17	18	24	10	16	13	15	45
Annet	18	69	58	60	64	78	30	60	25	76	198
Ukjent	25	327	348	239	205	266	229	51	114	137	1 217
<b>SUM</b>	<b>855</b>	<b>2 349</b>	<b>2 042</b>	<b>1 565</b>	<b>1 779</b>	<b>2 240</b>	<b>1 770</b>	<b>1 569</b>	<b>746</b>	<b>1 199</b>	<b>5 427</b>

Tabell 3.9 Antall yrkesulykker fordelt på næringsgruppe og ulykkestype

	Jordbruk, skogbruk og fiske	Bergverksdrift og industri	Bygge- og anleggsvirksomhet	Varehandel, hotell og restaurant	Transport og kommunikasjon	Finans, eiendom og tjenesteyting	Offentlig adm. og forsvar	Undervisning	Helse- og sosialtjenester	Kultur og annen tjenesteyting	Ukjent
Støt/treff av gjenstand	220	509	409	340	285	381	179	177	77	247	777
Sammenstøt/påkjørsel/velt	35	97	55	63	95	76	103	80	34	56	257
Klemt/fanget	83	279	181	108	127	161	56	53	15	110	492
Fall	237	648	782	520	775	913	587	467	255	365	1 666
Løfteskade	6	75	56	63	48	79	185	392	71	42	322
Stukket/kuttet av skarp/spiss gjenstand	118	143	146	93	15	86	19	53	14	62	255
Strøm, høy/lav temperatur, kjemikalier	15	84	35	31	17	32	10	10	8	23	89
Eksplisjon, sprenging, brann	6	28	22	18	16	14	6	4	1	5	38
Ytre vold	4	7	3	50	77	116	228	219	107	40	312
Annet	99	235	185	125	200	215	160	102	67	161	645
Ukjent	32	244	168	154	124	167	237	12	97	88	574
<b>SUM</b>	<b>855</b>	<b>2 349</b>	<b>2 042</b>	<b>1 565</b>	<b>1 779</b>	<b>2 240</b>	<b>1 770</b>	<b>1 569</b>	<b>746</b>	<b>1 199</b>	<b>5 427</b>



Tabell 3.10.1 Yrkesulykker fordelt på skadeart for **Jordbruk , skogbruk og fiske**

	<b>Antall</b>	<b>%</b>	<b>Erstatning i mill kr</b>	<b>%</b>
Klem, støt	275	32,2	104,8	27,4
Sår, rift	118	13,8	43,4	11,4
Tapt legemsdel	25	2,9	8,6	2,3
Forstuing, forvridning	135	15,8	55,0	14,4
Knokkelbrudd	156	18,2	80,7	21,1
Varmeskade	7	0,8	0,4	0,1
Kuldeskade	.	0,0	.	.
Etsing	19	2,2	2,2	0,6
Annen stråleskade	.	0,0	.	.
Akutt forgiftning	3	0,4	0,2	0,0
Overbelastn.	23	2,7	5,6	1,5
Hjernerystelse	13	1,5	4,9	1,3
Whiplash	2	0,2	8,5	2,2
Sjokk	2	0,2	2,2	0,6
Puls og åndedrettsst.	2	0,2	3,7	1,0
Andre	37	4,3	26,6	6,9
UKJENT	38	4,3	35,6	9,3
<b>SUM</b>	<b>855</b>	<b>100,0</b>	<b>382,4</b>	<b>100,0</b>

Tabell 3.10.2 Yrkesulykker fordelt på skadeart for **Bergverksdrift og industri**

	<b>Antall</b>	<b>%</b>	<b>Erstatning i mill kr</b>	<b>%</b>
Klem, støt	572	24,4	374,5	21,8
Sår, rift	164	7,0	71,0	4,1
Tapt legemsdel	147	6,3	115,1	6,7
Forstuing, forvridning	337	14,3	226,1	13,1
Knokkelbrudd	401	17,1	335,5	19,5
Varmeskade	37	1,6	26,3	1,5
Kuldeskade	1	0,0	0,1	0,0
Etsing	14	0,6	5,8	0,3
Annen stråleskade	5	0,2	2,4	0,1
Akutt forgiftning	6	0,3	9,6	0,6
Overbelastn.	85	3,6	71,8	4,2
Hjernerystelse	30	1,3	49,2	2,9
Whiplash	13	0,6	9,8	0,6
Sjokk	10	0,4	12,6	0,7
Puls og åndedrettsst.	7	0,3	10,2	0,6
Andre	204	8,7	134,4	7,8
UKJENT	316	13,5	265,8	15,4
<b>SUM</b>	<b>2 349</b>	<b>100,0</b>	<b>1 720,1</b>	<b>100,0</b>

Tabell 3.10.3 Yrkesulykker fordelt på skadeart for **Bygge- og anleggsvirksomhet**

	<b>Antall</b>	<b>%</b>	<b>Erstatning i mill kr</b>	<b>%</b>
Klem, støt	527	25,8	338,2	22,1
Sår, rift	164	8,0	65,1	4,3
Tapt legemsdel	96	4,7	57,8	3,8
Forstuing, forvridning	299	14,6	203,3	13,3
Knokkelbrudd	440	21,5	415,6	27,2
Varmeskade	16	0,8	18,5	1,2
Kuldeskade	4	0,2	1,3	0,1
Etsing	4	0,2	6,1	0,4
Annen stråleskade	3	0,1	0,5	0,0
Akutt forgiftning	4	0,2	2,6	0,2
Overbelastn.	74	3,6	64,0	4,2
Hjernerystelse	22	1,1	27,2	1,8
Whiplash	6	0,3	4,9	0,3
Sjokk	5	0,2	10,4	0,7
Puls og åndedrettsst.	6	0,3	14,0	0,9
Andre	165	8,1	135,9	8,9
UKJENT	207	10,1	164,8	10,8
<b>SUM</b>	<b>2 042</b>	<b>100,0</b>	<b>1 530,3</b>	<b>100,0</b>

Tabell 3.10.4 Yrkesulykker fordelt på skadeart for **Varehandel, hotell og restaurant**

	<b>Antall</b>	<b>%</b>	<b>Erstatning i mill kr</b>	<b>%</b>
Klem, støt	493	31,5	264,0	28,8
Sår, rift	136	8,7	50,1	5,5
Tapt legemsdel	34	2,2	7,9	0,9
Forstuing, forvridning	196	12,5	115,0	12,5
Knokkelbrudd	254	16,2	157,4	17,2
Varmeskade	16	1,0	7,4	0,8
Kuldeskade	3	0,2	5,0	0,5
Etsing	4	0,3	1,6	0,2
Annen stråleskade	2	0,1	0,9	0,1
Akutt forgiftning	2	0,1	4,5	0,5
Overbelastn.	67	4,3	42,9	4,7
Hjernerystelse	9	0,6	3,7	0,4
Whiplash	5	0,3	5,7	0,6
Sjokk	16	1,0	21,4	2,3
Puls og åndedrettsst.	3	0,2	1,7	0,2
Andre	146	9,3	118,1	12,9
UKJENT	179	11,4	110,1	12,0
<b>SUM</b>	<b>1 565</b>	<b>100,0</b>	<b>917,4</b>	<b>100,0</b>

Tabell 3.10.5 Yrkesulykker fordelt på skadeart for **Transport og kommunikasjon**

	Antall	%	Erstatning	
			i mill kr	%
Klem, støt	457	25,7	279,2	24,2
Sår, rift	57	3,2	24,8	2,1
Tapt legemsdel	20	1,1	16,5	1,4
Forstuing, forvridning	363	20,4	189,5	16,4
Knokkelbrudd	338	19,0	204,5	17,7
Varmeskade	8	0,4	4,2	0,4
Kuldeskade	.	0,0	.	.
Etsing	2	0,1	0,1	0,0
Annen stråleskade	2	0,1	6,5	0,6
Akutt forgiftning	3	0,2	1,2	0,1
Overbelastn.	90	5,1	57,0	4,9
Hjernerystelse	27	1,5	34,8	3,0
Whiplash	13	0,7	24,1	2,1
Sjokk	20	1,1	37,5	3,2
Puls og åndedrettsst.	3	0,2	9,2	0,8
Andre	212	11,9	154,8	13,4
UKJENT	164	9,2	111,6	9,7
<b>SUM</b>	<b>1 779</b>	<b>100,0</b>	<b>1 155,4</b>	<b>100,0</b>

Tabell 3.10.6 Yrkesulykker fordelt på skadeart for **Finans, eiendom og tjenesteyting**

	Antall	%	Erstatning	
			i mill kr	%
Klem, støt	749	33,4	293,8	28,7
Sår, rift	145	6,5	38,0	3,7
Tapt legemsdel	64	2,9	26,8	2,6
Forstuing, forvridning	345	15,4	141,1	13,8
Knokkelbrudd	359	16,0	170,5	16,7
Varmeskade	16	0,7	6,5	0,6
Kuldeskade	.	0,0	.	.
Etsing	9	0,4	3,5	0,3
Annen stråleskade	2	0,1	0,0	0,0
Akutt forgiftning	3	0,1	0,5	0,0
Overbelastn.	102	4,6	35,8	3,5
Hjernerystelse	35	1,6	45,9	4,5
Whiplash	5	0,2	3,9	0,4
Sjokk	22	1,0	27,2	2,7
Puls og åndedrettsst.	5	0,2	9,7	0,9
Andre	205	9,2	126,2	12,3
UKJENT	174	7,8	93,6	9,1
<b>SUM</b>	<b>2 240</b>	<b>100,0</b>	<b>1 022,9</b>	<b>100,0</b>

Tabell 3.10.7 Yrkesulykker fordelt på skadeart for **Offentlig administrasjon og forsvar**

	Antall	%	Erstatning	
			i mill kr	%
Klem, støt	448	25,3	128,1	20,3
Sår, rift	54	3,1	11,0	1,7
Tapt legemsdel	22	1,2	4,0	0,6
Forstuing, forvridning	433	24,5	133,4	21,1
Knokkelbrudd	239	13,5	104,8	16,6
Varmeskade	2	0,1	2,9	0,5
Kuldeskade	.	0,0	.	.
Etsing	1	0,1	0,1	0,0
Annen stråleskade	2	0,1	5,5	0,9
Akutt forgiftning	4	0,2	0,2	0,0
Overbelastn.	141	8,0	30,3	4,8
Hjernerystelse	48	2,7	52,5	8,3
Whiplash	26	1,5	13,5	2,1
Sjokk	11	0,6	8,7	1,4
Puls og åndedrettsst.	.	0,0	.	.
Andre	115	6,5	31,3	5,0
UKJENT	224	12,7	105,3	16,7
<b>SUM</b>	<b>1 770</b>	<b>100,0</b>	<b>631,5</b>	<b>100,0</b>

Tabell 3.10.8 Yrkesulykker fordelt på skadeart for **Undervisning**

	Antall	%	Erstatning	
			i mill kr	%
Klem, støt	736	46,9	144,2	47,0
Sår, rift	82	5,2	6,5	2,1
Tapt legemsdel	5	0,3	0,9	0,3
Forstuing, forvridning	146	9,3	19,1	6,2
Knokkelbrudd	115	7,3	24,8	8,1
Varmeskade	5	0,3	0,0	0,0
Kuldeskade	2	0,1	0,1	0,0
Etsing	.	0,0	.	.
Annen stråleskade	.	0,0	.	.
Akutt forgiftning	.	0,0	.	.
Overbelastn.	315	20,1	60,8	19,8
Hjernerystelse	20	1,3	4,9	1,6
Whiplash	9	0,6	2,0	0,6
Sjokk	8	0,5	4,0	1,3
Puls og åndedrettsst.	1	0,1	2,2	0,7
Andre	99	6,3	32,5	10,6
UKJENT	26	1,7	4,8	1,5
<b>SUM</b>	<b>1 569</b>	<b>100,0</b>	<b>306,7</b>	<b>100,0</b>

Tabell 3.10.9 Yrkesulykker fordelt på skadeart for **Helse- og sosialtjenester**

	<b>Antall</b>	<b>%</b>	<b>Erstatning i mill kr</b>	<b>%</b>
Klem, støt	175	23,5	68,9	17,7
Sår, rift	23	3,1	8,9	2,3
Tapt legemsdel	9	1,2	1,2	0,3
Forstuing, forvridning	167	22,4	68,4	17,5
Knokkelbrudd	98	13,1	58,5	15,0
Varmeskade	2	0,3	0,0	0,0
Kuldeskade	.	0,0	.	.
Etsing	.	0,0	.	.
Annen stråleskade	1	0,1	0,0	0,0
Akutt forgiftning	4	0,5	5,6	1,4
Overbelastn.	65	8,7	36,7	9,4
Hjernerystelse	9	1,2	8,9	2,3
Whiplash	6	0,8	14,0	3,6
Sjokk	10	1,3	14,9	3,8
Puls og åndedrettsst.	.	0,0	.	.
Andre	61	8,2	25,6	6,6
UKJENT	116	15,5	78,2	20,0
<b>SUM</b>	<b>746</b>	<b>100,0</b>	<b>390,0</b>	<b>100,0</b>

Tabell 3.10.10 Yrkesulykker fordelt på skadeart for **Kultur og annen tjenesteyting**

	<b>Antall</b>	<b>%</b>	<b>Erstatning i mill kr</b>	<b>%</b>
Klem, støt	292	24,4	134,2	19,5
Sår, rift	90	7,5	24,4	3,5
Tapt legemsdel	33	2,8	6,1	0,9
Forstuing, forvridning	226	18,8	115,1	16,7
Knokkelbrudd	207	17,3	147,7	21,4
Varmeskade	7	0,6	6,7	1,0
Kuldeskade	.	0,0	.	.
Etsing	5	0,4	0,5	0,1
Annen stråleskade	1	0,1	0,0	0,0
Akutt forgiftning	1	0,1	3,0	0,4
Overbelastn.	38	3,2	37,0	5,4
Hjernerystelse	13	1,1	11,8	1,7
Whiplash	5	0,4	0,9	0,1
Sjokk	12	1,0	19,3	2,8
Puls og åndedrettsst.	3	0,3	4,8	0,7
Andre	170	14,2	106,0	15,4
UKJENT	96	8,0	71,4	10,4
<b>SUM</b>	<b>1 199</b>	<b>100,0</b>	<b>688,8</b>	<b>100,0</b>

Tabell 3.10.11 Yrkesulykker fordelt på skadeart for **Ukjent**

	<b>Antall</b>	<b>%</b>	<b>Erstatning i mill kr</b>	<b>%</b>
Klem, støt	1 437	26,5	761,0	22,8
Sår, rift	331	6,1	108,4	3,2
Tapt legemsdel	164	3,0	72,3	2,2
Forstuing, forvridning	988	18,2	566,6	17,0
Knokkelbrudd	679	12,5	438,6	13,1
Varmeskade	35	0,6	22,0	0,7
Kuldeskade	2	0,0	0,2	0,0
Etsing	26	0,5	9,7	0,3
Annen stråleskade	12	0,2	3,0	0,1
Akutt forgiftning	11	0,2	8,9	0,3
Overbelastn.	215	4,0	116,1	3,5
Hjernerystelse	48	0,9	35,4	1,1
Whiplash	19	0,4	19,8	0,6
Sjokk	68	1,3	94,8	2,8
Puls og åndedrettsst.	4	0,1	5,2	0,2
Andre	505	9,3	372,7	11,2
UKJENT	883	16,3	706,4	21,1
<b>SUM</b>	<b>5 427</b>	<b>100,0</b>	<b>3 340,9</b>	<b>100,0</b>

Tabell 3.11.1 Yrkesulykker fordelt på skadet kroppsdel for **Jordbruk , skogbruk og fiske**

	<b>Antall</b>	<b>%</b>	<b>Erstatning i mill kr</b>	<b>%</b>
Hode, ansikt	77	9,0	65,2	17,0
Øye, øre	41	4,8	4,1	1,1
Tenner	14	1,6	0,2	0,1
Hals, nakke	30	3,5	26,7	7,0
Rygg	92	10,8	43,5	11,4
Ribben, skulderblad	10	1,2	1,0	0,3
Brystkasse/lunger/hjerte/spiserør	47	5,5	8,9	2,3
Mave/bekken/fordøyelsesorganer/nyre/uri nveier	8	0,9	6,8	1,8
Skulder, arm	106	12,4	41,0	10,7
Hånd, håndledd	88	10,3	36,2	9,5
Fingre	151	17,7	35,7	9,3
Hofte, ben	73	8,5	35,6	9,3
Ankel, fot	70	8,2	28,6	7,5
Tær	1	0,1	0,0	0,0
Hele kroppen (forgiftning, nedkjøling, e l)	4	0,5	5,0	1,3
Annet	18	2,1	11,1	2,9
Ukjent	25	2,9	32,9	8,6
<b>SUM</b>	<b>855</b>	<b>100,0</b>	<b>382,4</b>	<b>100,0</b>

Tabell 3.11.2 Yrkesulykker fordelt på skadet kroppsdel for **Bergverksdrift og industri**

	Antall	%	Erstatning	
			i mill kr	%
Hode, ansikt	159	6,8	203,0	11,8
Øye, øre	79	3,4	54,3	3,2
Tenner	135	5,7	11,8	0,7
Hals, nakke	118	5,0	113,3	6,6
Rygg	249	10,6	163,7	9,5
Ribben, skulderblad	21	0,9	3,8	0,2
Brystkasse/lunger/hjerte/spiserør	31	1,3	30,0	1,7
Mave/bekken/fordøyelsesorganer/nyre/urinveier	25	1,1	26,9	1,6
Skulder, arm	303	12,9	218,6	12,7
Hånd, håndledd	169	7,2	142,8	8,3
Fingre	240	10,2	87,2	5,1
Hofte, ben	197	8,4	127,1	7,4
Ankel, fot	186	7,9	143,1	8,3
Tær	9	0,4	9,2	0,5
Hele kroppen (forgiftning, nedkjøling, e l)	32	1,4	60,7	3,5
Annet	69	2,9	64,0	3,7
Ukjent	327	13,9	260,5	15,1
<b>SUM</b>	<b>2 349</b>	<b>100,0</b>	<b>1 720,1</b>	<b>100,0</b>

Tabell 3.11.3 Yrkesulykker fordelt på skadet kroppsdel for **Bygge- og anleggsvirksomhet**

	Antall	%	Erstatning	
			i mill kr	%
Hode, ansikt	160	7,8	183,7	12,0
Øye, øre	52	2,5	29,9	2,0
Tenner	116	5,7	8,3	0,5
Hals, nakke	82	4,0	73,0	4,8
Rygg	217	10,6	183,8	12,0
Ribben, skulderblad	16	0,8	10,9	0,7
Brystkasse/lunger/hjerte/spiserør	28	1,4	32,3	2,1
Mave/bekken/fordøyelsesorganer/nyre/urinveier	16	0,8	23,8	1,6
Skulder, arm	253	12,4	175,5	11,5
Hånd, håndledd	134	6,6	73,3	4,8
Fingre	163	8,0	62,4	4,1
Hofte, ben	214	10,5	161,2	10,5
Ankel, fot	157	7,7	122,6	8,0
Tær	5	0,2	0,2	0,0
Hele kroppen (forgiftning, nedkjøling, e l)	23	1,1	44,4	2,9
Annet	58	2,8	53,2	3,5
Ukjent	348	17,0	291,7	19,1
<b>SUM</b>	<b>2 042</b>	<b>100,0</b>	<b>1 530,3</b>	<b>100,0</b>

Tabell 3.11.4 Yrkesulykker fordelt på skadet kroppsdel for **Varehandel, hotell og restaurant**

	Antall	%	Erstatning	
			i mill kr	%
Hode, ansikt	136	8,7	138,1	15,1
Øye, øre	37	2,4	18,0	2,0
Tenner	100	6,4	4,3	0,5
Hals, nakke	89	5,7	97,4	10,6
Rygg	182	11,6	118,4	12,9
Ribben, skulderblad	8	0,5	4,5	0,5
Brystkasse/lunger/hjerte/spiserør	19	1,2	16,2	1,8
Mave/bekken/fordøyelsesorganer/nyre/urinveier	11	0,7	7,5	0,8
Skulder, arm	192	12,3	120,4	13,1
Hånd, håndledd	100	6,4	61,1	6,7
Fingre	105	6,7	24,1	2,6
Hofte, ben	146	9,3	43,7	4,8
Ankel, fot	117	7,5	54,6	6,0
Tær	7	0,4	0,9	0,1
Hele kroppen (forgiftning, nedkjøling, e l)	17	1,1	19,6	2,1
Annet	60	3,8	36,5	4,0
Ukjent	239	15,3	152,0	16,6
<b>SUM</b>	<b>1 565</b>	<b>100,0</b>	<b>917,4</b>	<b>100,0</b>

Tabell 3.11.5 Yrkesulykker fordelt på skadet kroppsdel for **Transport og kommunikasjon**

	Antall	%	Erstatning	
			i mill kr	%
Hode, ansikt	178	10,0	224,0	19,4
Øye, øre	33	1,9	20,0	1,7
Tenner	88	4,9	3,7	0,3
Hals, nakke	115	6,5	75,8	6,6
Rygg	237	13,3	148,0	12,8
Ribben, skulderblad	22	1,2	14,5	1,3
Brystkasse/lunger/hjerte/spiserør	16	0,9	9,2	0,8
Mave/bekken/fordøyelsesorganer/nyre/urinveier	9	0,5	1,0	0,1
Skulder, arm	287	16,1	164,2	14,2
Hånd, håndledd	80	4,5	50,7	4,4
Fingre	67	3,8	21,3	1,8
Hofte, ben	189	10,6	96,2	8,3
Ankel, fot	165	9,3	98,6	8,5
Tær	6	0,3	0,8	0,1
Hele kroppen (forgiftning, nedkjøling, e l)	18	1,0	31,1	2,7
Annet	64	3,6	57,5	5,0
Ukjent	205	11,5	138,9	12,0
<b>SUM</b>	<b>1 779</b>	<b>100,0</b>	<b>1 155,4</b>	<b>100,0</b>



Tabell 3.11.6 Yrkesulykker fordelt på skadet kroppsdel for **Finans, eiendom og tjenesteyting**

	Antall	%	Erstatning	
			i mill kr	%
Hode, ansikt	221	9,9	156,5	15,3
Øye, øre	55	2,5	23,8	2,3
Tenner	112	5,0	2,9	0,3
Hals, nakke	113	5,0	66,4	6,5
Rygg	302	13,5	171,3	16,7
Ribben, skulderblad	29	1,3	7,4	0,7
Brystkasse/lunger/hjerte/spiserør	22	1,0	4,3	0,4
Mave/bekken/fordøyelsesorganer/nyre/urinveier	17	0,8	6,4	0,6
Skulder, arm	268	12,0	126,4	12,4
Hånd, håndledd	154	6,9	56,0	5,5
Fingre	149	6,7	33,5	3,3
Hofte, ben	237	10,6	88,4	8,6
Ankel, fot	184	8,2	60,8	5,9
Tær	9	0,4	1,5	0,1
Hele kroppen (forgiftning, nedkjøling, e l)	24	1,1	25,4	2,5
Annet	78	3,5	51,5	5,0
Ukjent	266	11,9	140,6	13,7
<b>SUM</b>	<b>2 240</b>	<b>100,0</b>	<b>1 022,9</b>	<b>100,0</b>

Tabell 3.11.7 Yrkesulykker fordelt på skadet kroppsdel for **Offentlig administrasjon og forsvar**

	Antall	%	Erstatning	
			i mill kr	%
Hode, ansikt	182	10,3	91,8	14,5
Øye, øre	17	1,0	13,8	2,2
Tenner	120	6,8	3,5	0,5
Hals, nakke	169	9,5	75,8	12,0
Rygg	371	21,0	125,9	19,9
Ribben, skulderblad	8	0,5	1,5	0,2
Brystkasse/lunger/hjerte/spiserør	19	1,1	8,7	1,4
Mave/bekken/fordøyelsesorganer/nyre/urinveier	16	0,9	5,0	0,8
Skulder, arm	250	14,1	79,5	12,6
Hånd, håndledd	74	4,2	27,1	4,3
Fingre	41	2,3	11,0	1,7
Hofte, ben	140	7,9	42,3	6,7
Ankel, fot	91	5,1	15,4	2,4
Tær	3	0,2	1,0	0,2
Hele kroppen (forgiftning, nedkjøling, e l)	10	0,6	3,7	0,6
Annet	30	1,7	12,7	2,0
Ukjent	229	12,9	112,9	17,9
<b>SUM</b>	<b>1 770</b>	<b>100,0</b>	<b>631,5</b>	<b>100,0</b>

Tabell 3.11.8 Yrkesulykker fordelt på skadet kroppsdel for **Undervisning**

	<b>Antall</b>	<b>%</b>	<b>Erstatning i mill kr</b>	<b>%</b>
Hode, ansikt	139	8,9	30,6	10,0
Øye, øre	18	1,1	4,7	1,5
Tenner	38	2,4	2,0	0,6
Hals, nakke	146	9,3	37,6	12,2
Rygg	414	26,4	89,0	29,0
Ribben, skulderblad	60	3,8	17,2	5,6
Brystkasse/lunger/hjerte/spiserør	9	0,6	0,2	0,1
Mave/bekken/fordøyelsesorganer/nyre/uri nveier	7	0,4	1,7	0,6
Skulder, arm	222	14,1	45,9	15,0
Hånd, håndledd	87	5,5	9,8	3,2
Fingre	83	5,3	4,3	1,4
Hofte, ben	143	9,1	27,5	9,0
Ankel, fot	71	4,5	9,4	3,1
Tær	5	0,3	0,0	0,0
Hele kroppen (forgiftning, nedkjøling, e l)	16	1,0	5,7	1,9
Annet	60	3,8	15,2	5,0
Ukjent	51	3,3	5,8	1,9
<b>SUM</b>	<b>1 569</b>	<b>100,0</b>	<b>306,7</b>	<b>100,0</b>

Tabell 3.11.9 Yrkesulykker fordelt på skadet kroppsdel for **Helse- og sosialtjenester**

	<b>Antall</b>	<b>%</b>	<b>Erstatning i mill kr</b>	<b>%</b>
Hode, ansikt	67	9,0	42,3	10,8
Øye, øre	9	1,2	7,0	1,8
Tenner	44	5,9	0,8	0,2
Hals, nakke	80	10,7	51,0	13,1
Rygg	141	18,9	60,8	15,6
Ribben, skulderblad	1	0,1	0,0	0,0
Brystkasse/lunger/hjerte/spiserør	9	1,2	8,2	2,1
Mave/bekken/fordøyelsesorganer/nyre/uri nveier	8	1,1	11,1	2,9
Skulder, arm	88	11,8	49,4	12,7
Hånd, håndledd	33	4,4	12,6	3,2
Fingre	11	1,5	1,5	0,4
Hofte, ben	66	8,8	35,2	9,0
Ankel, fot	34	4,6	11,6	3,0
Tær	3	0,4	2,9	0,7
Hele kroppen (forgiftning, nedkjøling, e l)	13	1,7	6,3	1,6
Annet	25	3,4	8,2	2,1
Ukjent	114	15,3	81,1	20,8
<b>SUM</b>	<b>746</b>	<b>100,0</b>	<b>390,0</b>	<b>100,0</b>

Tabell 3.11.10 Yrkesulykker fordelt på skadet kroppsdel for **Kultur og annen tjenesteyting**

	Antall	%	Erstatning	
			i mill kr	%
Hode, ansikt	93	7,8	76,0	11,0
Øye, øre	31	2,6	11,2	1,6
Tenner	56	4,7	5,6	0,8
Hals, nakke	56	4,7	42,9	6,2
Rygg	119	9,9	51,4	7,5
Ribben, skulderblad	27	2,3	8,8	1,3
Brystkasse/lunger/hjerte/spiserør	11	0,9	7,9	6,2
Mave/bekken/fordøyelsesorganer/nyre/urinveier	8	0,7	10,3	1,5
Skulder, arm	142	11,8	90,4	13,1
Hånd, håndledd	69	5,8	29,8	4,3
Fingre	109	9,1	28,7	4,2
Hofte, ben	136	11,3	78,5	11,4
Ankel, fot	108	9,0	43,7	6,42
Tær	6	0,5	0,2	0,0
Hele kroppen (forgiftning, nedkjøling, e l)	15	1,3	15,2	2,2
Annet	76	6,3	58,9	8,5
Ukjent	137	11,4	129,2	18,8
<b>SUM</b>	<b>1 199</b>	<b>100,0</b>	<b>688,8</b>	<b>100,0</b>

Tabell 3.11.11 Yrkesulykker fordelt på skadet kroppsdel for **Ukjent**

	Antall	%	Erstatning	
			i mill kr	%
Hode, ansikt	399	7,4	317,0	9,5
Øye, øre	100	1,8	38,3	1,1
Tenner	223	4,1	20,0	0,6
Hals, nakke	286	5,3	202,8	6,1
Rygg	729	13,4	483,7	14,5
Ribben, skulderblad	45	0,8	15,2	0,5
Brystkasse/lunger/hjerte/spiserør	125	2,3	56,4	1,7
Mave/bekken/fordøyelsesorganer/nyre/urinveier	30	0,6	38,4	1,2
Skulder, arm	557	10,3	339,3	10,2
Hånd, håndledd	330	6,1	174,0	5,2
Fingre	416	7,7	130,6	3,9
Hofte, ben	417	7,7	266,1	8,0
Ankel, fot	302	5,6	147,7	4,4
Tær	8	0,1	4,6	0,1
Hele kroppen (forgiftning, nedkjøling, e l)	45	0,8	49,0	1,5
Annet	198	3,6	119,7	3,6
Ukjent	1 217	22,4	938,1	28,1
<b>SUM</b>	<b>5 427</b>	<b>100,0</b>	<b>3 340,9</b>	<b>100,0</b>

Tabell 3.12.1 Yrkesulykker fordelt på ulykkestype for **Jordbruk, skogbruk og fiske**

	<b>Antall</b>	<b>%</b>	<b>Erstatning i mill kr</b>	<b>%</b>
Støt/treff av gjenstand	220	25,7	82,7	21,6
Sammenstøt/påkjørsel/velt	35	4,1	27,8	7,3
Klemt/fanget	83	9,7	54,1	14,1
Fall	237	27,7	102,0	26,7
Løfteskade	6	0,7	0,8	0,2
Stukket/kuttet av skarp/spiss gjenstand	118	13,8	30,7	8,0
Strøm, høy/lav temperatur, kjemikalier	15	1,8	2,4	0,6
Ekspløsjon, sprenging, brann	6	0,7	1,3	0,3
Ytre vold	4	0,5	0,5	0,1
Annet	99	11,6	42,5	11,1
Ukjent	32	3,7	37,6	9,8
<b>SUM</b>	<b>855</b>	<b>100,0</b>	<b>382,4</b>	<b>100,0</b>

Tabell 3.12.2 Yrkesulykker fordelt på ulykkestype for **Bergverksdrift og industri**

	<b>Antall</b>	<b>%</b>	<b>Erstatning i mill kr</b>	<b>%</b>
Støt/treff av gjenstand	509	21,7	380,4	22,1
Sammenstøt/påkjørsel/velt	97	4,1	56,3	3,3
Klemt/fanget	279	11,9	242,9	14,1
Fall	648	27,6	431,7	25,1
Løfteskade	75	3,2	28,8	1,7
Stukket/kuttet av skarp/spiss gjenstand	143	6,1	62,6	3,6
Strøm, høy/lav temperatur, kjemikalier	84	3,6	79,7	4,6
Ekspløsjon, sprenging, brann	28	1,2	33,9	2,0
Ytre vold	7	0,3	5,9	0,3
Annet	235	10,0	171,9	10,0
Ukjent	244	10,4	226,0	13,1
<b>SUM</b>	<b>2 349</b>	<b>100,0</b>	<b>1 720,1</b>	<b>100,0</b>

Tabell 3.12.3 Yrkesulykker fordelt på ulykkestype for **Bygge- og anleggsvirksomhet**

	Antall	%	Erstatning	
			i mill kr	%
Støt/treff av gjenstand	409	20,0	269,8	17,6
Sammenstøt/påkjørsel/velt	55	2,7	34,1	2,2
Klemt/fanget	181	8,9	150,8	9,9
Fall	782	38,3	629,7	41,2
Løfteskade	56	2,7	36,7	2,4
Stukket/kuttet av skarp/spiss gjenstand	146	7,1	49,2	3,2
Strøm, høy/lav temperatur, kjemikalier	35	1,7	35,2	2,3
Eksplosjon, sprenging, brann	22	1,1	38,7	2,5
Ytre vold	3	0,1	9,1	0,6
Annet	185	9,1	135,3	8,8
Ukjent	168	8,2	141,7	9,3
<b>SUM</b>	<b>2 042</b>	<b>100,0</b>	<b>1 530,3</b>	<b>100,0</b>

Tabell 3.12.4 Yrkesulykker fordelt på ulykkestype for **Varehandel, hotell og restaurant**

	Antall	%	Erstatning	
			i mill kr	%
Støt/treff av gjenstand	340	21,7	174,8	19,1
Sammenstøt/påkjørsel/velt	63	4,0	34,7	3,8
Klemt/fanget	108	6,9	73,7	8,0
Fall	520	33,2	298,3	32,5
Løfteskade	63	4,0	34,6	3,8
Stukket/kuttet av skarp/spiss gjenstand	93	5,9	34,9	3,8
Strøm, høy/lav temperatur, kjemikalier	31	2,0	21,5	2,3
Eksplosjon, sprenging, brann	18	1,2	11,8	1,3
Ytre vold	50	3,2	51,3	5,6
Annet	125	8,0	70,2	7,7
Ukjent	154	9,8	111,6	12,2
<b>SUM</b>	<b>1 565</b>	<b>100,0</b>	<b>917,4</b>	<b>100,0</b>

Tabell 3.12.5 Yrkesulykker fordelt på ulykkestype for **Transport og kommunikasjon**

	<b>Antall</b>	<b>%</b>	<b>Erstatning i mill kr</b>	<b>%</b>
Støt/treff av gjenstand	285	16,0	161,5	14,0
Sammenstøt/påkjørsel/velt	95	5,3	80,6	7,0
Klemt/fanget	127	7,1	82,5	7,1
Fall	775	43,6	482,5	41,8
Løfteskade	48	2,7	21,5	1,9
Stukket/kuttet av skarp/spiss gjenstand	15	0,8	3,1	0,3
Strøm, høy/lav temperatur, kjemikalier	17	1,0	10,5	0,9
Eksplosjon, sprenging, brann	16	0,9	4,1	0,4
Ytre vold	77	4,3	84,4	7,3
Annet	200	11,2	101,2	8,8
Ukjent	124	7,0	123,7	10,7
<b>SUM</b>	<b>1 779</b>	<b>100,0</b>	<b>1 155,4</b>	<b>100,0</b>

Tabell 3.12.6 Yrkesulykker fordelt på ulykkestype for **Finans, eiendom og tjenesteyting**

	<b>Antall</b>	<b>%</b>	<b>Erstatning i mill kr</b>	<b>%</b>
Støt/treff av gjenstand	381	17,0	200,7	19,6
Sammenstøt/påkjørsel/velt	76	3,4	21,6	2,1
Klemt/fanget	161	7,2	76,0	7,4
Fall	913	40,8	381,0	37,2
Løfteskade	79	3,5	28,6	2,8
Stukket/kuttet av skarp/spiss gjenstand	86	3,8	27,3	2,7
Strøm, høy/lav temperatur, kjemikalier	32	1,4	21,4	2,1
Eksplosjon, sprenging, brann	14	0,6	5,7	0,6
Ytre vold	116	5,2	65,3	6,4
Annet	215	9,6	94,1	9,2
Ukjent	167	7,5	101,2	9,9
<b>SUM</b>	<b>2 240</b>	<b>100,0</b>	<b>1 022,9</b>	<b>100,0</b>

Tabell 3.12.7 Yrkesulykker fordelt på ulykkestype for **Offentlig administrasjon og forsvar**

	Antall	%	Erstatning	
			i mill kr	%
Støt/treff av gjenstand	179	10,1	50,1	7,9
Sammenstøt/påkjørsel/velt	103	5,8	27,3	4,3
Klemt/fanget	56	3,2	25,9	4,1
Fall	587	33,2	197,5	31,3
Løfteskade	185	10,5	44,0	7,0
Stukket/kuttet av skarp/spiss gjenstand	19	1,1	7,7	1,2
Strøm, høy/lav temperatur, kjemikalier	10	0,6	6,7	1,1
Ekspløsjon, sprenging, brann	6	0,3	6,7	1,1
Ytre vold	228	12,9	85,5	13,5
Annet	160	9,0	42,7	6,8
Ukjent	237	13,4	137,3	21,7
<b>SUM</b>	<b>1 770</b>	<b>100,0</b>	<b>631,5</b>	<b>100,0</b>

Tabell 3.12.8 Yrkesulykker fordelt på ulykkestype for **Undervisning**

	Antall	%	Erstatning	
			i mill kr	%
Støt/treff av gjenstand	177	11,3	24,3	7,9
Sammenstøt/påkjørsel/velt	80	5,1	7,4	2,4
Klemt/fanget	53	3,4	6,8	2,2
Fall	467	29,8	78,9	25,7
Løfteskade	392	25,0	80,9	26,4
Stukket/kuttet av skarp/spiss gjenstand	53	3,4	4,0	1,3
Strøm, høy/lav temperatur, kjemikalier	10	0,6	2,6	0,8
Ekspløsjon, sprenging, brann	4	0,3	0,0	0,0
Ytre vold	219	14,0	84,9	27,7
Annet	102	6,5	13,5	4,4
Ukjent	12	0,8	3,2	1,1
<b>SUM</b>	<b>1 569</b>	<b>100,0</b>	<b>306,7</b>	<b>100,0</b>

Tabell 3.12.9 Yrkesulykker fordelt på ulykkestype for **Helse- og sosialtjenester**

	<b>Antall</b>	<b>%</b>	<b>Erstatning i mill kr</b>	<b>%</b>
Støt/treff av gjenstand	77	10,3	19,8	5,1
Sammenstøt/påkjørsel/velt	34	4,6	25,7	6,6
Klemt/fanget	15	2,0	7,5	1,9
Fall	255	34,2	133,2	34,1
Løfteskade	71	9,5	29,9	7,7
Stukket/kuttet av skarp/spiss gjenstand	14	1,9	6,9	1,8
Strøm, høy/lav temperatur, kjemikalier	8	1,1	3,8	1,0
Ekspløsjon, sprenging, brann	1	0,1	0,0	0,0
Ytre vold	107	14,3	81,0	20,8
Annet	67	9,0	27,9	7,2
Ukjent	97	13,0	54,2	13,9
<b>SUM</b>	<b>746</b>	<b>100,0</b>	<b>390,0</b>	<b>100,0</b>

Tabell 3.12.10 Yrkesulykker fordelt på ulykkestype for **Kultur og annen tjenesteyting**

	<b>Antall</b>	<b>%</b>	<b>Erstatning i mill kr</b>	<b>%</b>
Støt/treff av gjenstand	247	20,6	122,6	17,8
Sammenstøt/påkjørsel/velt	56	4,7	51,7	7,5
Klemt/fanget	110	9,2	69,3	10,1
Fall	365	30,4	170,1	24,7
Løfteskade	42	3,5	34,5	5,0
Stukket/kuttet av skarp/spiss gjenstand	62	5,2	11,1	1,6
Strøm, høy/lav temperatur, kjemikalier	23	1,9	14,9	2,2
Ekspløsjon, sprenging, brann	5	0,4	10,2	1,5
Ytre vold	40	3,3	47,4	6,9
Annet	161	13,4	83,3	12,1
Ukjent	88	7,3	73,8	10,7
<b>SUM</b>	<b>1 199</b>	<b>100,0</b>	<b>688,8</b>	<b>100,0</b>



Tabell 3.12.11 Yrkesulykker fordelt på ulykkestype for **Ukjent**

	<b>Antall</b>	<b>%</b>	<b>Erstatning i mill kr</b>	<b>%</b>
Støt/treff av gjenstand	777	14,3	411,7	12,3
Sammenstøt/påkjørsel/velt	257	4,7	201,2	6,0
Klemt/fanget	492	9,1	303,0	9,1
Fall	1 666	30,7	1 019,9	30,5
Løfteskade	322	5,9	163,4	4,9
Stukket/kuttet av skarp/spiss gjenstand	255	4,7	106,3	3,2
Strøm, høy/lav temperatur, kjemikalier	89	1,6	49,4	1,5
Eksplisjon, sprenging, brann	38	0,7	51,7	1,5
Ytre vold	312	5,7	252,9	7,6
Annet	645	11,9	390,1	11,7
Ukjent	574	10,6	391,4	11,7
<b>SUM</b>	<b>5 427</b>	<b>100,0</b>	<b>3 340,9</b>	<b>100,0</b>

Tabell 3.13.1 Yrkesulykker fordelt på produkt for **Jordbruk, skogbruk og fiske**

	<b>Antall</b>	<b>%</b>	<b>Erstatning i mill kr</b>	<b>%</b>
Installasjoner/produkt ute	119	13,9	42,5	11,1
Løse gjenstander ute (varer/materialer)	19	2,2	11,7	3,1
Underlag (gulv, naturlig underlag, sne, is osv)	23	2,7	11,9	3,1
Inventar/produkt inne	24	2,8	11,7	3,1
Løse gjenstander inne (varer/materialer)	355	41,5	102,5	26,8
Maskiner/utstyr, manuelle	46	5,4	19,3	5,0
Maskiner/utstyr, maskinelle	45	5,3	21,5	5,6
Dyr	16	1,9	13,5	3,5
Kjemiske produkter	6	0,7	1,6	0,4
Mennesker	15	1,8	11,7	3,1
Transportmidler (bil, lastebil, båt osv)	7	0,8	3,1	0,8
Annet	86	10,1	46,4	12,1
Ukjent	94	11,0	88,0	23,0
<b>SUM</b>	<b>855</b>	<b>100,0</b>	<b>382,4</b>	<b>12,1</b>

Tabell 3.13.2 Yrkesulykker fordelt på produkt for **Bergverksdrift og industri**

	<b>Antall</b>	<b>%</b>	<b>Erstatning i mill kr</b>	<b>%</b>
Installasjoner/produkt ute	399	17,0	329,5	19,2
Løse gjenstander ute (varer/materialer)	127	5,4	127,6	7,4
Underlag (gulv, naturlig underlag, sne, is osv)	128	5,4	63,9	3,7
Inventar/produkt inne	276	11,7	177,5	10,3
Løse gjenstander inne (varer/materialer)	137	5,8	92,6	5,4
Maskiner/utstyr, manuelle	140	6,0	78,1	4,5
Maskiner/utstyr, maskinelle	345	14,7	266,3	15,5
Dyr	8	0,3	1,3	0,1
Kjemiske produkter	20	0,9	38,4	2,2
Mennesker	28	1,2	17,5	1,0
Transportmidler (bil, lastebil, båt osv)	56	2,4	32,8	1,9
Annet	121	5,2	101,4	5,9
Ukjent	564	24,0	393,2	22,9
<b>SUM</b>	<b>2 349</b>	<b>100,0</b>	<b>1 720,1</b>	<b>100,0</b>

Tabell 3.13.3 Yrkesulykker fordelt på produkt for **Bygge- og anleggsvirksomhet**

	<b>Antall</b>	<b>%</b>	<b>Erstatning i mill kr</b>	<b>%</b>
Installasjoner/produkt ute	611	29,9	543,9	35,5
Løse gjenstander ute (varer/materialer)	143	7,0	87,5	5,7
Underlag (gulv, naturlig underlag, sne, is osv)	134	6,6	65,4	4,3
Inventar/produkt inne	200	9,8	120,0	7,8
Løse gjenstander inne (varer/materialer)	69	3,4	42,2	2,8
Maskiner/utstyr, manuelle	117	5,7	52,0	3,4
Maskiner/utstyr, maskinelle	242	11,9	225,4	14,7
Dyr	1	0,0	0,7	0,0
Kjemiske produkter	9	0,4	13,9	0,9
Mennesker	13	0,6	16,6	1,1
Transportmidler (bil, lastebil, båt osv)	39	1,9	23,2	1,5
Annet	79	3,9	46,0	3,0
Ukjent	385	18,9	293,4	19,2
<b>SUM</b>	<b>2 042</b>	<b>100,0</b>	<b>1 530,3</b>	<b>100,0</b>

Tabell 3.13.4 Yrkesulykker fordelt på produkt for Varehandel, hotell og restaurant

	Antall	%	Erstatning i mill kr	%
Installasjoner/produkt ute	245	15,7	155,1	16,9
Løse gjenstander ute (varer/materialer)	109	7,0	69,6	7,6
Underlag (gulv, naturlig underlag, sne, is osv)	131	8,4	69,9	7,6
Inventar/produkt inne	237	15,1	132,6	14,5
Løse gjenstander inne (varer/materialer)	87	5,6	36,1	3,9
Maskiner/utstyr, manuelle	91	5,8	50,6	5,5
Maskiner/utstyr, maskinelle	126	8,1	78,5	8,6
Dyr	.	0,0	.	.
Kjemiske produkter	4	0,3	0,8	0,1
Mennesker	53	3,4	43,6	4,8
Transportmidler (bil, lastebil, båt osv)	49	3,1	17,4	1,9
Annet	101	6,5	50,8	5,5
Ukjent	332	21,2	212,4	23,2
<b>SUM</b>	<b>1 565</b>	<b>100,0</b>	<b>917,4</b>	<b>100,0</b>

Tabell 3.13.5 Yrkesulykker fordelt på produkt for Transport og kommunikasjon

	Antall	%	Erstatning i mill kr	%
Installasjoner/produkt ute	303	17,0	199,2	17,2
Løse gjenstander ute (varer/materialer)	82	4,6	60,3	5,2
Underlag (gulv, naturlig underlag, sne, is osv)	225	12,6	132,5	11,5
Inventar/produkt inne	134	7,5	98,4	8,5
Løse gjenstander inne (varer/materialer)	53	3,0	19,3	1,7
Maskiner/utstyr, manuelle	39	2,2	30,7	2,7
Maskiner/utstyr, maskinelle	113	6,4	78,7	6,8
Dyr	2	0,1	1,8	0,2
Kjemiske produkter	6	0,3	1,1	0,1
Mennesker	66	3,7	55,1	4,8
Transportmidler (bil, lastebil, båt osv)	149	8,4	128,5	11,1
Annet	84	4,7	47,8	4,1
Ukjent	523	29,4	302,1	26,1
<b>SUM</b>	<b>1 779</b>	<b>100,0</b>	<b>1 155,4</b>	<b>100,0</b>

Tabell 3.13.6 Yrkesulykker fordelt på produkt for **Finans, eiendom og tjenesteyting**

	<b>Antall</b>	<b>%</b>	<b>Erstatning i mill kr</b>	<b>%</b>
Installasjoner/produkt ute	412	18,4	202,1	19,8
Løse gjenstander ute (varer/materialer)	64	2,9	23,8	2,3
Underlag (gulv, naturlig underlag, sne, is osv)	263	11,7	82,3	8,0
Inventar/produkt inne	419	18,7	145,0	14,2
Løse gjenstander inne (varer/materialer)	79	3,5	34,1	3,3
Maskiner/utstyr, manuelle	69	3,1	34,7	3,4
Maskiner/utstyr, maskinelle	114	5,1	96,0	9,4
Dyr	5	0,2	0,3	0,0
Kjemiske produkter	5	0,2	0,0	0,0
Mennesker	156	7,0	50,2	4,9
Transportmidler (bil, lastebil, båt osv)	44	2,0	37,6	3,7
Annet	133	5,9	50,9	5,0
Ukjent	477	21,3	265,9	26,0
<b>SUM</b>	<b>2 240</b>	<b>100,0</b>	<b>1 022,9</b>	<b>100,0</b>

Tabell 3.13.7 Yrkesulykker fordelt på produkt for **Offentlig administrasjon og forsvar**

	<b>Antall</b>	<b>%</b>	<b>Erstatning i mill kr</b>	<b>%</b>
Installasjoner/produkt ute	199	11,2	86,9	13,8
Løse gjenstander ute (varer/materialer)	21	1,2	6,0	1,0
Underlag (gulv, naturlig underlag, sne, is osv)	206	11,6	54,5	8,6
Inventar/produkt inne	281	15,9	71,1	11,3
Løse gjenstander inne (varer/materialer)	42	2,4	7,1	1,1
Maskiner/utstyr, manuelle	31	1,8	13,1	2,1
Maskiner/utstyr, maskinelle	20	1,1	8,7	1,4
Dyr	6	0,3	0,8	0,1
Kjemiske produkter	4	0,2	0,3	0,0
Mennesker	382	21,6	123,8	19,6
Transportmidler (bil, lastebil, båt osv)	25	1,4	6,8	1,1
Annet	152	8,6	39,9	6,3
Ukjent	401	22,7	212,5	33,6
<b>SUM</b>	<b>1 770</b>	<b>100,0</b>	<b>631,5</b>	<b>100,0</b>

Tabell 3.13.8 Yrkesulykker fordelt på produkt for **Undervisning**

	<b>Antall</b>	<b>%</b>	<b>Erstatning i mill kr</b>	<b>%</b>
Installasjoner/produkt ute	137	8,7	13,2	4,3
Løse gjenstander ute (varer/materialer)	13	0,8	0,7	0,2
Underlag (gulv, naturlig underlag, sne, is osv)	215	13,7	37,7	12,3
Inventar/produkt inne	287	18,3	63,8	20,8
Løse gjenstander inne (varer/materialer)	30	1,9	6,6	2,2
Maskiner/utstyr, manuelle	31	2,0	1,2	0,4
Maskiner/utstyr, maskinelle	12	0,8	0,8	0,3
Dyr	7	0,4	0,1	0,0
Kjemiske produkter	5	0,3	0,3	0,1
Mennesker	638	40,7	151,6	49,4
Transportmidler (bil, lastebil, båt osv)	60	3,8	9,9	3,2
Annet	99	6,3	15,6	5,1
Ukjent	35	2,2	5,1	1,7
<b>SUM</b>	<b>1 569</b>	<b>100,0</b>	<b>306,7</b>	<b>100,0</b>

Tabell 3.13.9 Yrkesulykker fordelt på produkt for **Helse- og sosialtjenester**

	<b>Antall</b>	<b>%</b>	<b>Erstatning i mill kr</b>	<b>%</b>
Installasjoner/produkt ute	96	12,9	69,3	17,8
Løse gjenstander ute (varer/materialer)	9	1,2	1,5	0,4
Underlag (gulv, naturlig underlag, sne, is osv)	88	11,8	35,3	9,0
Inventar/produkt inne	123	16,5	41,5	10,6
Løse gjenstander inne (varer/materialer)	21	2,8	1,2	0,3
Maskiner/utstyr, manuelle	16	2,1	9,1	2,3
Maskiner/utstyr, maskinelle	6	0,8	1,2	0,3
Dyr	2	0,3	0,3	0,1
Kjemiske produkter	.	0,0	.	.
Mennesker	152	20,4	94,2	24,1
Transportmidler (bil, lastebil, båt osv)	12	1,6	6,9	1,8
Annet	59	7,9	40,3	10,3
Ukjent	162	21,7	89,3	22,9
<b>SUM</b>	<b>746</b>	<b>100,0</b>	<b>390,0</b>	<b>100,0</b>

Tabell 3.13.10 Yrkesulykker fordelt på produkt for **Kultur og annen tjenesteyting**

	<b>Antall</b>	<b>%</b>	<b>Erstatning i mill kr</b>	<b>%</b>
Installasjoner/produkt ute	217	18,1	151,7	22,0
Løse gjenstander ute (varer/materialer)	59	4,9	46,2	6,7
Underlag (gulv, naturlig underlag, sne, is osv)	96	8,0	37,3	5,4
Inventar/produkt inne	142	11,8	65,6	9,5
Løse gjenstander inne (varer/materialer)	50	4,2	22,7	3,3
Maskiner/utstyr, manuelle	41	3,4	8,1	1,2
Maskiner/utstyr, maskinelle	52	4,3	33,5	4,9
Dyr	3	0,3	2,3	0,3
Kjemiske produkter	2	0,2	0,0	0,0
Mennesker	79	6,6	72,8	10,6
Transportmidler (bil, lastebil, båt osv)	23	1,9	16,0	2,3
Annet	63	5,3	28,2	4,1
Ukjent	372	31,0	204,3	29,7
<b>SUM</b>	<b>1 199</b>	<b>100,0</b>	<b>688,8</b>	<b>100,0</b>

Tabell 3.13.11 Yrkesulykker fordelt på produkt for **Ukjent**

	<b>Antall</b>	<b>%</b>	<b>Erstatning i mill kr</b>	<b>%</b>
Installasjoner/produkt ute	1 149	21,2	804,0	24,1
Løse gjenstander ute (varer/materialer)	133	2,5	68,1	2,0
Underlag (gulv, naturlig underlag, sne, is osv)	429	7,9	190,9	5,7
Inventar/produkt inne	850	15,7	486,5	14,6
Løse gjenstander inne (varer/materialer)	154	2,8	106,4	3,2
Maskiner/utstyr, manuelle	200	3,7	116,8	3,5
Maskiner/utstyr, maskinelle	351	6,5	285,5	8,5
Dyr	33	0,6	9,1	0,3
Kjemiske produkter	28	0,5	28,0	0,8
Mennesker	506	9,3	252,4	7,6
Transportmidler (bil, lastebil, båt osv)	98	1,8	43,2	1,3
Annet	289	5,3	146,4	4,4
Ukjent	1 207	22,2	803,6	24,1
<b>SUM</b>	<b>5 427</b>	<b>100,0</b>	<b>3 340,9</b>	<b>100,0</b>

## 4. YRKESYKDOMMER MELDT 2002-2010

Tabell 4.1 Yrkessykdommer fordelt på diagnose

	Antall	%	Erstatning i mill kr	%
<b>A Allment og uspesifisert</b>				
A01 Generell smerte	127	3,5	112,9	3,9
A12 Allergi/allergisk reaksjon INA	47	1,3	32,2	1,1
A78 Infeksjonssykdom IKA	12	0,3	8,2	0,3
A80 Ulykke/skade INA/IKA	25	0,7	16,0	0,6
A81 Multipel skade/indre skade	20	0,5	20,6	0,7
A86 Forgiftning IKA	169	4,6	189,7	6,6
A88 Skadevirkning av fysisk faktor	35	1,0	32,3	1,1
A99 Helseproblem	49	1,3	31,8	1,1
<b>B Blod, bloddannende organer og immunsystem</b>				
<b>H Øresykdommer/skader</b>				
H02 Hørselplager	49	1,3	5,9	0,2
H03 Øresus	47	1,3	17,7	0,6
H05 Hørseltap støyskade	193	5,3	93,5	3,3
H99 Øresykdom	42	1,2	36,9	1,3
<b>K Hjerte/kar sykdommer</b>				
<b>L Muskel/skjelett sykd.</b>				
L02 Rygg symptomer/plager	8	0,2	3,3	0,1
L04 Brystkasse symptomer/plager	14	0,4	12,3	0,4
L12 Hånd/finger symptomer/plager	14	0,4	7,1	0,2
L99 Muskel/skjelett	50	1,4	38,2	1,3
<b>N Sykdommer/skader nervesystem</b>				
N29 Nervesystem symptomer/plager IKA	17	0,5	14,9	0,5
N81 Skade nervesystemet IKA	106	2,9	116,8	4,1
N94 Perifer nevropati	13	0,4	15,4	0,5
N99 Sykdom i nervesystemet	114	3,1	147,5	5,1
<b>P Psykiske lidelser</b>				
P71 Organisk psykisk lidelse	6	0,2	6,2	0,2
P76 Depressiv lidelse	4	0,1	4,7	0,2
P99 Psykisk lidelse IKA	15	0,4	13,9	0,5
<b>R Sykdommer i luftveier</b>				
R01 Smerte luftveier	25	0,7	13,3	0,5
R02 Kortpustethet/dyspné	32	0,9	36,8	1,3
R04 Pusteproblem IKA	35	1,0	48,7	1,7
R29 Luftveier symptomer/plager IKA	75	2,1	56,7	2,0
R82 Pleuritt IKA	12	0,3	10,0	0,3
R84 Ondartet svulst bronkie/lunge	112	3,1	121,1	4,2
R85 Ondartet svulst luftveier	47	1,3	34,8	1,2
R88 Skader i luftveiene	37	1,0	41,1	1,4
R95 KOLS	115	3,2	106,5	3,7
R96 Astma	327	9,0	302,6	10,5
R99 Luftveisykdom IKA	252	6,9	230,4	8,0
<b>S Hudsykdommer</b>				
S11 Hudinfeksjon posttraumatisk	25	0,7	24,2	0,8

S19 Skade hud/underhud IKA	16	0,4	14,4	0,5
S87 Atopisk dermatitt/eksem	53	1,5	42,7	1,5
S88 Kontakt-/allergisk dermatitt IKA	153	4,2	137,7	4,8
S99 Hud/underhud sykdom IKA	39	1,1	30,2	1,1
<b>SUM</b>	<b>3637</b>	<b>100,0</b>	<b>2 868,5</b>	<b>100,0</b>



Tabell 4.2 Yrker med 25 eller flere yrkessykdommer

	Erstatning i mill kr	Antall	Gjennomsnitts erstatning
723-Mekanikere	144,9	201	720 797
744-Håndverkere i pelsskinn, lær mv.	140,3	181	775 023
714-Malere, overflatebehandlere, byggningsrengjørere o.l.	216,5	175	1 236 963
721-Støpere, sveisere, platearbeidere o.l.	125,8	172	731 644
813-Operatører innen keramikk- og glassproduksjon	68,5	127	539 291
712-Bygge- og anleggsarbeidere	90,0	115	782 826
811-Operatører innen olje- og gassutvinning, bergverksdrift	113,3	112	1 011 705
613-Plante- og husdyrprodusenter	96,1	110	873 576
743-Håndverkere i tekstil, bekledning mv.	108,1	98	1 103 455
812-Operatører innen stål- og annen metallproduksjon	66,0	86	767 701
513-Pleie- og omsorgspersonale	22,5	69	326 349
913-Rengjørings- og andre husholdsykker	45,6	69	660 273
827-Operatører innen næringsmiddelproduksjon	50,7	66	768 617
834-Dekks- og maskinmannskap (skip)	65,5	61	1 073 389
741-Slaktere, bakere o.l. yrker innen næringsmiddelproduksjo	72,9	57	1 278 129
821-Operatører innen produksjon av metallvarer, betongprodukt	36,2	54	669 557
724-Elektrikere, elektronikere o.l.	41,2	50	823 471
932-Hjelparbeidere innen industri	35,5	45	788 367
311-Ingeniører og teknikere	27,7	44	629 165
411-Sekretærer og tastaturoperatører o.l.	44,8	39	1 149 405
815-Operatører innen kjemisk prosessindustri	37,3	39	956 676
512-Husholdnings- og restaurantpersonale o.l.	35,1	38	924 021
331-Grunnskolelærere	16,9	37	456 728
822-Operatører innen kjemisk-teknisk produksjon	39,5	37	1 067 989
312-Dataingeniører og -teknikere	39,9	36	1 107 131
514-Andre yrker innen personlig tjenesteyting	27,0	36	750 871
825-Operatører innen grafisk industri, papir- og kartonasjei	28,1	32	879 405
314-Skipsmaskinister, dekksoffiserer, flygere, flygeledere o	39,3	29	1 354 566
323-Sykepleiere og vernepleiere	16,0	28	569 743
341-Funksjonærer innen finansvesen og salg	27,8	27	1 030 411
833-Operatører av mobile maskiner o.l.	19,7	27	729 163

<i>Forts. tabell 4.2</i>	<b>Erstatning i mill kr</b>	<b>Antall</b>	<b>Gjennomsnitt erstatning</b>
713-Bygningstekniske arbeidere	30,6	25	1 223 898
731-Presisjonsarbeidere i metall mv.	18,7	25	749 464
742-Snekkere, trebehandlere o.l.	27,4	25	1 094 152
832-Motor- og spurvognførere	12,8	25	512 975
Andre yrker	266,9	382	698 666
UKJENT	573,5	858	668 433
<b>I alt</b>	<b>2 868,5</b>	<b>3 637</b>	<b>788 708</b>

Tabell 4.3 Antall yrkessykdommer fordelt på næringsgruppe og diagnose

	Jordbruk, skogbruk og fiske	Bergverksdrift og industri	Bygge- og anleggsvirksomhet	Varehandel, hotell og restaurant	Transport og kommunikasjon	Finans, eiendom og tjenesteyting	Offentlig adm. og forsvar	Undervisning	Helse- og sosialtjenester	Kultur og annen tjenesteyting	Ukjent
A Allment og uspesifisert	2	135	62	58	23	48	28	18	12	21	122
B Blod, bloddannende organer og immunsystem	.	4	1	.	.	4	2	.	1	2	2
H Øresykdommer/skader	.	132	19	22	31	35	12	4	3	7	103
K Hjerte/kar sykdommer	.	4	4	2	2	4	.	.	.	3	4
L Muskel/skjelett sykd.	.	29	19	4	9	12	.	6	2	4	57
N Sykdommer/skader nervesystem	.	91	22	38	19	23	7	2	1	3	81
P Psykiske lidelser	.	10	.	5	4	4	2	2	.	1	28
R Sykdommer i luftveier	4	345	84	81	53	86	41	17	17	47	338
S Hudsykdommer	2	88	19	32	12	26	21	18	13	25	67
Annet / ukjent	5	216	50	81	36	70	35	4	14	37	232
<b>SUM</b>	<b>13</b>	<b>1 054</b>	<b>280</b>	<b>323</b>	<b>189</b>	<b>312</b>	<b>148</b>	<b>71</b>	<b>63</b>	<b>150</b>	<b>1 034</b>

Tabell 4.4.1 Yrkessykdommer fordelt på diagnose for **Jordbruk, skogbruk og fiske**

	<b>Antall</b>	<b>%</b>	<b>Erstatning i mill kr</b>	<b>%</b>
A Allment og uspesifisert	2	15,4	0,6	6,1
B Blod, bloddannende organer og immunsystem	.	0,0	.	.
H Øresykdommer/skader	.	0,0	.	.
K Hjerte/kar sykdommer	.	0,0	.	.
L Muskel/skjelett sykd.	.	0,0	.	.
N Sykdommer/skader nervesystem	.	0,0	.	.
P Psykiske lidelser	.	0,0	.	.
R Sykdommer i luftveier	4	30,8	1,0	11,2
S Hudsykdommer	2	15,4	4,5	50,2
Annet / ukjent	5	38,5	2,9	32,6
<b>SUM</b>	<b>13</b>	<b>100,0</b>	<b>9,1</b>	<b>100,0</b>

Tabell 4.4.2 Yrkessykdommer fordelt på diagnose for **Bergverksdrift og industri**

	<b>Antall</b>	<b>%</b>	<b>Erstatning i mill kr</b>	<b>%</b>
A Allment og uspesifisert	135	12,8	125,3	15,0
B Blod, bloddannende organer og immunsystem	4	0,4	3,3	0,4
H Øresykdommer/skader	132	12,5	48,0	5,7
K Hjerte/kar sykdommer	4	0,4	1,9	0,2
L Muskel/skjelett sykd.	29	2,8	16,6	2,0
N Sykdommer/skader nervesystem	91	8,6	120,0	14,3
P Psykiske lidelser	10	0,9	9,5	1,1
R Sykdommer i luftveier	345	32,7	324,6	38,8
S Hudsykdommer	88	8,3	70,9	8,5
Annet / ukjent	216	20,5	116,3	13,9
<b>SUM</b>	<b>1054</b>	<b>100,0</b>	<b>836,4</b>	<b>100,0</b>

Tabell 4.4.3 Yrkessykdommer fordelt på diagnose for **Bygge- og anleggsvirksomhet**

	<b>Antall</b>	<b>%</b>	<b>Erstatning i mill kr</b>	<b>%</b>
A Allment og uspesifisert	62	22,1	72,4	28,3
B Blod, bloddannende organer og immunsystem	1	0,4	0,0	0,0
H Øresykdommer/skader	19	6,8	9,5	3,7
K Hjerte/kar sykdommer	4	1,4	5,6	2,2
L Muskel/skjelett sykd.	19	6,8	15,7	6,1
N Sykdommer/skader nervesystem	22	7,9	28,4	11,1
P Psykiske lidelser	.	0,0	.	.
R Sykdommer i luftveier	84	30,0	75,8	29,6
S Hudsykdommer	19	6,8	20,1	7,9
Annet / ukjent	50	17,9	28,1	11,0
<b>SUM</b>	<b>280</b>	<b>100,0</b>	<b>255,6</b>	<b>100,0</b>

Tabell 4.4.4 Yrkessykdommer fordelt på diagnose for **Varehandel, hotell og restaurant**

	<b>Antall</b>	<b>%</b>	<b>Erstatning i mill kr</b>	<b>%</b>
A Allment og uspesifisert	58	18,0	55,6	22,0
B Blod, bloddannende organer og immunsystem	.	0,0	.	.
H Øresykdommer/skader	22	6,8	6,9	2,7
K Hjerte/kar sykdommer	2	0,6	3,1	1,2
L Muskel/skjelett sykd.	4	1,2	0,1	0,0
N Sykdommer/skader nervesystem	38	11,8	50,7	20,0
P Psykiske lidelser	5	1,5	4,4	1,7
R Sykdommer i luftveier	81	25,1	65,6	25,9
S Hudsykdommer	32	9,9	24,6	9,7
Annet / ukjent	81	25,1	42,3	16,7
<b>SUM</b>	<b>323</b>	<b>100,0</b>	<b>253,2</b>	<b>100,0</b>

Tabell 4.4.5 Yrkessykdommer fordelt på diagnose for **Transport og kommunikasjon**

	<b>Antall</b>	<b>%</b>	<b>Erstatning i mill kr</b>	<b>%</b>
A Allment og uspesifisert	23	12,2	20,2	16,9
B Blod, bloddannende organer og immunsystem	.	0,0	.	.
H Øresykdommer/skader	31	16,4	29,1	24,4
K Hjerte/kar sykdommer	2	1,1	1,0	0,8
L Muskel/skjelett sykd.	9	4,8	4,6	3,9
N Sykdommer/skader nervesystem	19	10,1	15,1	12,6
P Psykiske lidelser	4	2,1	0,1	0,1
R Sykdommer i luftveier	53	28,0	31,5	26,5
S Hudsykdommer	12	6,3	8,4	7,1
Annet / ukjent	36	19,0	9,2	7,7
<b>SUM</b>	<b>189</b>	<b>100,0</b>	<b>119,2</b>	<b>100,0</b>

Tabell 4.4.6 Yrkessykdommer fordelt på diagnose for **Finans, eiendom og tjenesteyting**

	<b>Antall</b>	<b>%</b>	<b>Erstatning i mill kr</b>	<b>%</b>
A Allment og uspesifisert	48	15,4	46,8	21,1
B Blod, bloddannende organer og immunsystem	4	1,3	2,8	1,3
H Øresykdommer/skader	35	11,2	13,3	6,0
K Hjerte/kar sykdommer	4	1,3	1,9	0,9
L Muskel/skjelett sykd.	12	3,8	5,5	2,5
N Sykdommer/skader nervesystem	23	7,4	11,6	5,2
P Psykiske lidelser	4	1,3	0,0	0,0
R Sykdommer i luftveier	86	27,6	77,8	35,0
S Hudsykdommer	26	8,3	32,2	14,5
Annet / ukjent	70	22,4	30,2	13,6
<b>SUM</b>	<b>312</b>	<b>100,0</b>	<b>222,2</b>	<b>100,0</b>

Tabell 4.4.7 Yrkessykdommer fordelt på diagnose for **Offentlig administrasjon og forsvar**

	<b>Antall</b>	<b>%</b>	<b>Erstatning i mill kr</b>	<b>%</b>
A Allment og uspesifisert	28	18,9	22,2	22,5
B Blod, bloddannende organer og immunsystem	2	1,4	0,3	0,3
H Øresykdommer/skader	12	8,1	4,0	4,1
K Hjerte/kar sykdommer	.	0,0	.	.
L Muskel/skjelett sykd.	.	0,0	.	.
N Sykdommer/skader nervesystem	7	4,7	5,2	5,2
P Psykiske lidelser	2	1,4	0,0	0,0
R Sykdommer i luftveier	41	1,4	39,2	39,8
S Hudsykdommer	21	14,2	12,8	12,9
Annet / ukjent	35	23,6	15,0	15,2
<b>SUM</b>	<b>148</b>	<b>100,0</b>	<b>98,6</b>	<b>100,0</b>

Tabell 4.4.8 Yrkessykdommer fordelt på diagnose for **Undervisning**

	<b>Antall</b>	<b>%</b>	<b>Erstatning i mill kr</b>	<b>%</b>
A Allment og uspesifisert	18	25,4	11,1	32,2
B Blod, bloddannende organer og immunsystem	.	0,0	.	.
H Øresykdommer/skader	4	5,6	0,0	0,0
K Hjerte/kar sykdommer	.	0,0	.	.
L Muskel/skjelett sykd.	6	8,5	3,8	11,1
N Sykdommer/skader nervesystem	2	2,8	0,0	0,1
P Psykiske lidelser	2	2,8	0,0	0,0
R Sykdommer i luftveier	17	23,9	8,3	23,9
S Hudsykdommer	18	25,4	8,9	25,7
Annet / ukjent	4	5,6	2,4	6,9
<b>SUM</b>	<b>71</b>	<b>100,0</b>	<b>34,6</b>	<b>100,0</b>

Tabell 4.4.9 Yrkessykdommer fordelt på diagnose for **Helse- og sosialtjenester**

	<b>Antall</b>	<b>%</b>	<b>Erstatning i mill kr</b>	<b>%</b>
A Allment og uspesifisert	12	19,0	7,2	21,0
B Blod, bloddannende organer og immunsystem	1	1,6	0,0	0,0
H Øresykdommer/skader	3	4,8	0,5	1,5
K Hjerte/kar sykdommer	.	0,0	.	.
L Muskel/skjelett sykd.	2	3,2	0,2	0,5
N Sykdommer/skader nervesystem	1	1,6	0,2	0,4
P Psykiske lidelser	.	0,0	.	.
R Sykdommer i luftveier	17	27,0	12,6	36,8
S Hudsykdommer	13	20,6	10,0	29,1
Annet / ukjent	14	22,2	3,6	10,6
<b>SUM</b>	<b>63</b>	<b>100,0</b>	<b>34,3</b>	<b>100,0</b>

Tabell 4.4.10 Yrkessykdommer fordelt på diagnose for **Kultur og annen tjenesteyting**

	<b>Antall</b>	<b>%</b>	<b>Erstatning i mill kr</b>	<b>%</b>
A Allment og uspesifisert	21	14,0	26,6	19,0
B Blod, bloddannende organer og immunsystem	2	1,3	1,1	0,8
H Øresykdommer/skader	7	4,7	4,1	2,9
K Hjerte/kar sykdommer	3	2,0	3,4	2,4
L Muskel/skjelett sykd.	4	2,7	6,3	4,5
N Sykdommer/skader nervesystem	3	2,0	3,4	2,5
P Psykiske lidelser	1	0,7	0,9	0,6
R Sykdommer i luftveier	47	31,3	47,6	33,9
S Hudsykdommer	25	16,7	18,8	13,4
Annet / ukjent	37	24,7	27,9	19,9
<b>SUM</b>	<b>150</b>	<b>100,0</b>	<b>140,2</b>	<b>100,0</b>

Tabell 4.4.11 Yrkessykdommer fordelt på diagnose for **Ukjent**

	<b>Antall</b>	<b>%</b>	<b>Erstatning i mill kr</b>	<b>%</b>
A Allment og uspesifisert	122	11,8	85,7	9,9
B Blod, bloddannende organer og immunsystem	2	0,2	1,3	0,1
H Øresykdommer/skader	103	10,0	55,9	6,5
K Hjerte/kar sykdommer	4	0,4	1,5	0,2
L Muskel/skjelett sykd.	57	5,5	35,1	4,1
N Sykdommer/skader nervesystem	81	7,8	107,2	12,4
P Psykiske lidelser	28	2,7	39,8	4,6
R Sykdommer i luftveier	338	32,7	358,2	41,4
S Hudsykdommer	67	6,5	57,6	6,7
Annet / ukjent	232	22,4	122,9	14,2
<b>P Psykiske lidelser</b>	<b>1034</b>	<b>100,0</b>	<b>865,2</b>	<b>100,0</b>