

SKADESTATISTIKK

DAYSY-rapport 2013

Årsaksstatistikk i yrkesskedeforsikring

INNHOOLD

1.1 Innledning.....	3
1.2 Noen prinsipper	3
1.3 Oppsummering	3
Tabell 1.1. Antall yrkesulykker fordelt på skadeår og meldtår	4
Tabell 1.2. Antall yrkessykdommer fordelt på skadeår og meldtår	5
Figur 1.2 Fordeling mellom yrkesulykker og yrkessykdommer	6
Figur 1.3 Yrkesskader fordelt på næringsgrupper meldt 2002-2011.....	7
Figur 1.4 Yrkesskader fordelt på yrker meldt 2002-2011	8
Figur 1.5 Yrkesulykker fordelt på type meldt 2002-2011.....	9
Figur 1.6 Fordeling av yrkessykdommer meldt 2002-2011	10
2. FIGURDEL – Yrkesulykker meldt i 2010 og i 2011 for de ulike næringsgrupper	11
Figur 2.1. Antall yrkesulykker meldt i 2010 og 2011 fordelt på næringsgruppe	11
Figur 2.2. Prosent av antall yrkesulykker med skadearten klem/støt	11
Figur 2.3. Prosent av antall yrkesulykker med skadearten forstuving og forvridding	12
Figur 2.4. Prosent av antall yrkesulykker med skadearten brudd	12
Figur 2.5. Prosent av antall yrkesulykker med hode/ansikt som skadet kroppsdel	13
Figur 2.6. Prosent av antall yrkesulykker med skulder/arm som skadet kroppsdel.....	13
Figur 2.7. Prosent av antall yrkesulykker med rygg som skadet kroppsdel.....	14
Figur 2.8. Prosent av antall yrkesulykker med fall som skadetype	14
Figur 2.9. Prosent av antall yrkesulykker med støt/sammenstøt som skadetype	15
Figur 2.10. Prosent av antall yrkesulykker med klemt/fanget som skadetype	15
3. YRKESULYKKER MELDT 2002-2011.....	16
Tabell 3.1 Yrkesulykker fordelt på skadeart.....	16
Tabell 3.2 Yrkesulykker fordelt på skadet kroppsdel	17
Tabell 3.3 Yrkesulykker fordelt på ulykkestype	17
Tabell 3.5 De 10 yrkene med flest yrkesulykker.....	18
Tabell 3.6 Yrker med 50 eller flere yrkesulykker	19
Tabell 3.7 Antall yrkesulykker fordelt på næringsgruppe og skadeart	21
Tabell 3.8 Antall yrkesulykker fordelt på næringsgruppe og skadet kroppsdel.....	22
Tabell 3.9 Antall yrkesulykker fordelt på næringsgruppe og ulykkestype	23
Tabell 3.10.1 Yrkesulykker fordelt på skadeart for Jordbruk , skogbruk og fiske	24
Tabell 3.10.2 Yrkesulykker fordelt på skadeart for Bergverksdrift og industri	24
Tabell 3.10.3 Yrkesulykker fordelt på skadeart for Bygge- og anleggsvirksomhet.....	25
Tabell 3.10.4 Yrkesulykker fordelt på skadeart for Varehandel, hotell og restaurant	25
Tabell 3.10.5 Yrkesulykker fordelt på skadeart for Transport og kommunikasjon.....	26
Tabell 3.10.6 Yrkesulykker fordelt på skadeart for Finans, eiendom og tjenesteyting	26
Tabell 3.10.7 Yrkesulykker fordelt på skadeart for Offentlig administrasjon og forsvar	27
Tabell 3.10.8 Yrkesulykker fordelt på skadeart for Undervisning	27
Tabell 3.10.9 Yrkesulykker fordelt på skadeart for Helse- og sosialtjenester	28
Tabell 3.10.10 Yrkesulykker fordelt på skadeart for Kultur og annen tjenesteyting	28
Tabell 3.10.11 Yrkesulykker fordelt på skadeart for Ukjent	29
Tabell 3.11.1 Yrkesulykker fordelt på skadet kroppsdel for Jordbruk , skogbruk og fiske ..	29
Tabell 3.11.2 Yrkesulykker fordelt på skadet kroppsdel for Bergverksdrift og industri	30
Tabell 3.11.3 Yrkesulykker fordelt på skadet kroppsdel for Bygge- og anleggsvirksomhet	30

Tabell 3.11.4 Yrkesulykker fordelt på skadet kroppsdel for Varehandel, hotell og restaurant	31
Tabell 3.11.5 Yrkesulykker fordelt på skadet kroppsdel for Transport og kommunikasjon	31
Tabell 3.11.6 Yrkesulykker fordelt på skadet kroppsdel for Finans, eiendom og tjenesteyting	32
Tabell 3.11.7 Yrkesulykker fordelt på skadet kroppsdel for Offentlig administrasjon og forsvar	32
Tabell 3.11.8 Yrkesulykker fordelt på skadet kroppsdel for Undervisning	33
Tabell 3.11.9 Yrkesulykker fordelt på skadet kroppsdel for Helse- og sosialtjenester	33
Tabell 3.11.10 Yrkesulykker fordelt på skadet kroppsdel for Kultur og annen tjenesteyting	34
Tabell 3.11.11 Yrkesulykker fordelt på skadet kroppsdel for Ukjent	34
Tabell 3.12.1 Yrkesulykker fordelt på ulykkestype for Jordbruk, skogbruk og fiske	35
Tabell 3.12.2 Yrkesulykker fordelt på ulykkestype for Bergverksdrift og industri	35
Tabell 3.12.3 Yrkesulykker fordelt på ulykkestype for Bygge- og anleggsvirksomhet	36
Tabell 3.12.4 Yrkesulykker fordelt på ulykkestype for Varehandel, hotell og restaurant	36
Tabell 3.12.5 Yrkesulykker fordelt på ulykkestype for Transport og kommunikasjon	37
Tabell 3.12.6 Yrkesulykker fordelt på ulykkestype for Finans, eiendom og tjenesteyting	37
Tabell 3.12.7 Yrkesulykker fordelt på ulykkestype for Offentlig administrasjon og forsvar	38
Tabell 3.12.8 Yrkesulykker fordelt på ulykkestype for Undervisning	38
Tabell 3.12.9 Yrkesulykker fordelt på ulykkestype for Helse- og sosialtjenester	39
Tabell 3.12.10 Yrkesulykker fordelt på ulykkestype for Kultur og annen tjenesteyting	39
Tabell 3.12.11 Yrkesulykker fordelt på ulykkestype for Ukjent	40
Tabell 3.13.1 Yrkesulykker fordelt på produkt for Jordbruk, skogbruk og fiske	40
Tabell 3.13.2 Yrkesulykker fordelt på produkt for Bergverksdrift og industri	41
Tabell 3.13.3 Yrkesulykker fordelt på produkt for Bygge- og anleggsvirksomhet	41
Tabell 3.13.4 Yrkesulykker fordelt på produkt for Varehandel, hotell og restaurant	42
Tabell 3.13.5 Yrkesulykker fordelt på produkt for Transport og kommunikasjon	42
Tabell 3.13.6 Yrkesulykker fordelt på produkt for Finans, eiendom og tjenesteyting	43
Tabell 3.13.7 Yrkesulykker fordelt på produkt for Offentlig administrasjon og forsvar	43
Tabell 3.13.8 Yrkesulykker fordelt på produkt for Undervisning	44
Tabell 3.13.9 Yrkesulykker fordelt på produkt for Helse- og sosialtjenester	44
Tabell 3.13.10 Yrkesulykker fordelt på produkt for Kultur og annen tjenesteyting	45
Tabell 3.13.11 Yrkesulykker fordelt på produkt for Ukjent	45
4. YRKESYKDOMMER MELDT 2002-2010	46
Tabell 4.1 Yrkessykdommer fordelt på diagnose	46
Tabell 4.2 Yrker med 25 eller flere yrkessykdommer	48
Tabell 4.3 Antall yrkessykdommer fordelt på næringsgruppe og diagnose	49
Tabell 4.4.1 Yrkessykdommer fordelt på diagnose for Jordbruk, skogbruk og fiske	50
Tabell 4.4.2 Yrkessykdommer fordelt på diagnose for Bergverksdrift og industri	50
Tabell 4.4.3 Yrkessykdommer fordelt på diagnose for Bygge- og anleggsvirksomhet	51
Tabell 4.4.4 Yrkessykdommer fordelt på diagnose for Varehandel, hotell og restaurant	51
Tabell 4.4.5 Yrkessykdommer fordelt på diagnose for Transport og kommunikasjon	52
Tabell 4.4.6 Yrkessykdommer fordelt på diagnose for Finans, eiendom og tjenesteyting	52
Tabell 4.4.7 Yrkessykdommer fordelt på diagnose for Offentlig administrasjon og forsvar	53
Tabell 4.4.8 Yrkessykdommer fordelt på diagnose for Undervisning	53
Tabell 4.4.9 Yrkessykdommer fordelt på diagnose for Helse- og sosialtjenester	54
Tabell 4.4.10 Yrkessykdommer fordelt på diagnose for Kultur og annen tjenesteyting	54
Tabell 4.4.11 Yrkessykdommer fordelt på diagnose for Ukjent	55

1. KOMMENTARER

1.1 Innledning

Denne rapporten foretar en systematisk bruk av årsaksdata innen yrkesskadeforsikring. Gjennom Lov om yrkesskadeforsikring er norske forsikringsselskaper pålagt å føre et register over alle yrkesskader. Registeret skal innholde opplysninger som kan benyttes i det skadeforebyggende arbeid innen yrkesskadeforsikring. Siden 1991 har flere av forsikrings-selskapene levert data til et felles register (DAYSY) som ligger i Finansnæringens Fellesorganisasjon. De mindre selskaper som selger yrkesskadeforsikring har egne lokale registre som skal oppfylle lovens krav. Det samme gjelder utenlandske selskaper som tegner yrkesskadeforsikring i Norge.

Opplysningene i DAYSY vil kunne gi god innsikt om forholdene rundt yrkesulykker og yrkessykdommer. Det er samlet inn opplysninger både om type skader og omstendighetene rundt skadene som kan benyttes i skadeforebyggende arbeid. Det er gjennom kunnskap om hvilke prosesser som leder fram til ulykke og sykdom en kan komme fram til effektive skadeforebyggende tiltak.

I årets rapport er det benyttet materiale fra selskapene If skadeforsikring, Gjensidige Forsikring, Tryg Forsikring, SpareBank 1 Skadeforsikring, KLP Skadeforsikring, DNB Skadeforsikring, Eika Forsikring, Frende Forsikring og Protector Forsikring. De ovennevnte selskaper dekker nærmere 90 % av det norske markedet. Statens Pensjonskasse leverer ikke lenger data til DAYSY, og det påvirker ulykkesbildet innen offentlig tjenesteyting, men bare i liten grad.

Årets rapport inneholder en figurdelt i tillegg til en tabelldel for ulykker og en tabelldel for sykdommer.

1.2 Noen prinsipper

Fra og med 2002 benyttes et nytt og forbedret kodeverk. Nå registreres yrke med STYRK-kode (Statistisk Sentralbyrås standard for yrkesklassifisering) og diagnose med ICPC-kode (International Classification of Primary Care). Denne rapporten er i det vesentlige basert på yrkesskader rapportert med det nye kodeverket. For en oversikt over skader meldt også før 2002 henvises det til DAYSY-rapporten fra 2010 og eldre rapporter.

Som datagrunnlag for denne statistikkrapporten benyttes yrkesskader der forventet erstatningsutbetaling overstiger kr. 500. I rapporten er alle erstatningsstørrelser inkludert refusjonen til NAV som utgjør 1,20 av hver utbetalt krone. Nåværende etat er Arbeids- og velferdsetaten, mens det tidligere var Rikstrygdeverket (RTV).

1.3 Oppsummering

I dette avsnittet vises det en del oversiktsfigurer og tabeller.

Tabellene 1.1 og 1.2. nedenfor viser yrkesulykker og yrkessykdommer fordelt på skadeår og meldtår. Av tabell 1.1. kan det se ut til at antall meldte yrkesulykker har stabilisert seg på et nivå der det nå meldes i underkant av 2000 ulykker hvert år, etter toppåret 2002 med 2359 meldte ulykker. Som det er vist i en tidligere DAYSY-rapport, kan dette ha sammenheng med aktiviteten innen industri- og byggevirksomhet. Desto mer det bygges og produserer, til flere ulykker skjer det.

Tabell 1.1. Antall yrkesulykker fordelt på skadeår og meldtår

Skadeår	Meldt år																					SUM
	1991	1992	1993	1994	1995	1996	1997	1998	1999	2000	2001	2002	2003	2004	2005	2006	2007	2008	2009	2010	2011	
1991	202	211	93	51	20	16	18	9	16	17	11	10	8	4	6	2	2	3	1	1	.	701
1992	.	287	255	109	53	41	21	19	19	15	7	4	3	4	3	3	.	2	3	1	1	850
1993	.	.	291	257	114	67	39	25	29	14	13	16	4	5	3	7	3	2	5	1	2	897
1994	.	.	.	337	313	142	81	34	28	19	14	24	9	11	5	3	4	5	.	3	3	1035
1995	600	471	143	80	45	38	20	18	13	14	9	5	2	3	5	3	2	1471
1996	693	528	196	99	54	23	25	27	11	7	5	2	3	4	2	6	1685
1997	741	564	216	83	52	42	32	18	15	9	8	5	2	3	4	1794
1998	825	746	225	111	76	42	31	15	12	7	6	3	5	6	2110
1999	1007	685	224	112	69	30	16	20	9	4	9	5	3	2193
2000	851	558	249	107	51	23	24	9	11	8	6	3	1900
2001	892	784	269	123	75	25	18	17	15	7	6	2231
2002	999	795	197	118	44	19	15	16	11	8	2222
2003	848	585	170	58	42	25	11	15	9	1763
2004	769	556	138	58	35	23	18	15	1612
2005	799	521	115	61	32	34	23	1585
2006	851	499	140	58	44	20	1612
2007	930	587	152	66	54	1789
2008	942	599	148	71	1760
2009	975	518	150	1643
2010	918	531	1449
2011	1048	1048
SUM	202	498	639	754	1100	1430	1571	1752	2205	2001	1925	2359	2226	1853	1820	1727	1727	1866	1921	1809	1965	33350

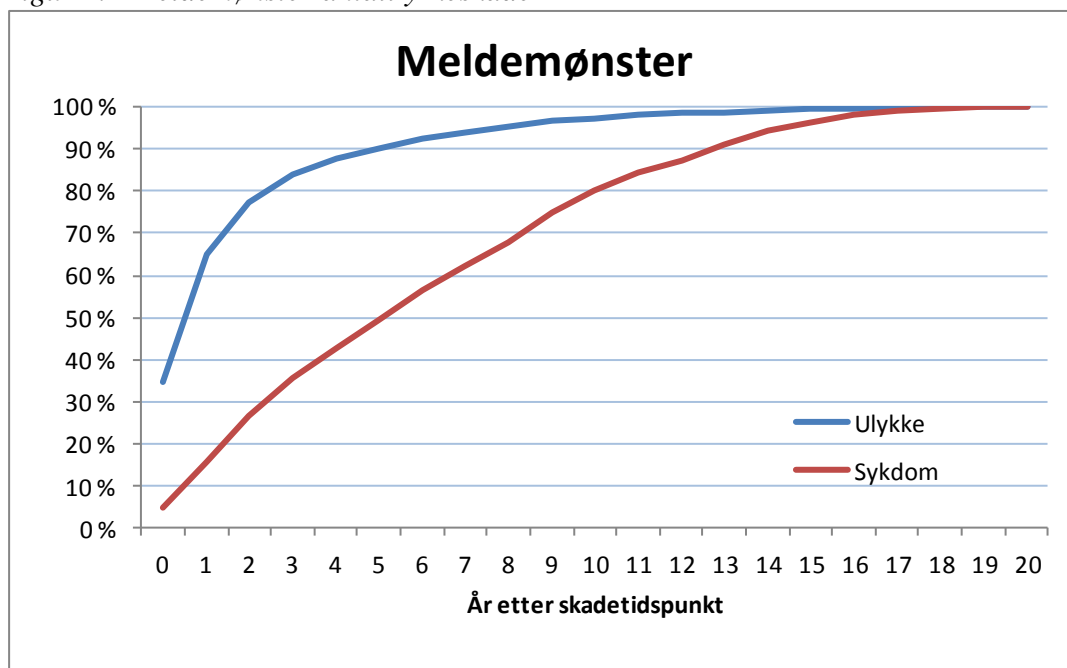
I tabell 1.2. vises meldemønsteret til yrkessykdommene, og også her kan det se ut til at antall meldte yrkessykdommer er redusert de siste årene, men merk at antall sykdomsskader er langt færre enn for ulykkene og at meldemønsteret er betydelig langsommere. Spesielt i perioden 1997 til 1999 var det mange allergi- og astmaskader som ble meldt. I de siste årene har hørselsrelaterte skader blitt meldt i noe økende grad.

Tabell 1.2. Antall yrkessykdommer fordelt på skadeår og meldtår

Skadeår	Meldt år																					SUM	
	1991	1992	1993	1994	1995	1996	1997	1998	1999	2000	2001	2002	2003	2004	2005	2006	2007	2008	2009	2010	2011		
1991	10	21	17	14	9	8	13	9	9	16	18	17	8	18	9	6	7	4	4	2	2	221	
1992	.	8	31	23	17	13	11	22	19	15	16	12	11	13	12	9	3	2	1	3	5	246	
1993	.	.	14	23	16	16	26	19	13	24	19	20	18	16	9	10	16	4	6	3	2	274	
1994	.	.	.	11	37	36	38	14	27	21	12	17	17	11	11	9	10	5	11	5	.	292	
1995	23	45	58	41	43	26	33	11	26	26	14	5	6	4	7	2	7	377	
1996	21	90	55	37	28	27	20	26	17	20	13	10	12	14	5	2	397	
1997	52	100	70	44	41	32	29	22	15	12	11	12	5	5	4	454	
1998	57	120	57	45	38	26	15	19	16	14	11	9	4	5	436	
1999	68	99	80	49	37	29	22	20	15	7	7	8	7	448	
2000	61	86	53	45	29	28	16	18	9	4	6	6	361	
2001	54	89	59	49	30	16	12	17	13	6	4	349	
2002	59	97	70	41	30	20	21	15	7	8	368	
2003	49	61	40	27	36	19	10	6	8	256	
2004	40	49	37	18	19	21	12	5	201	
2005	34	41	35	23	26	4	13	176	
2006	15	43	36	27	21	15	157	
2007	27	53	39	19	21	159	
2008	43	51	26	31	151	
2009	28	56	32	116	
2010	47	55	102	
2011	57	57
SUM	10	29	62	71	102	139	288	317	406	391	431	417	448	416	353	282	301	301	298	247	289	5598	

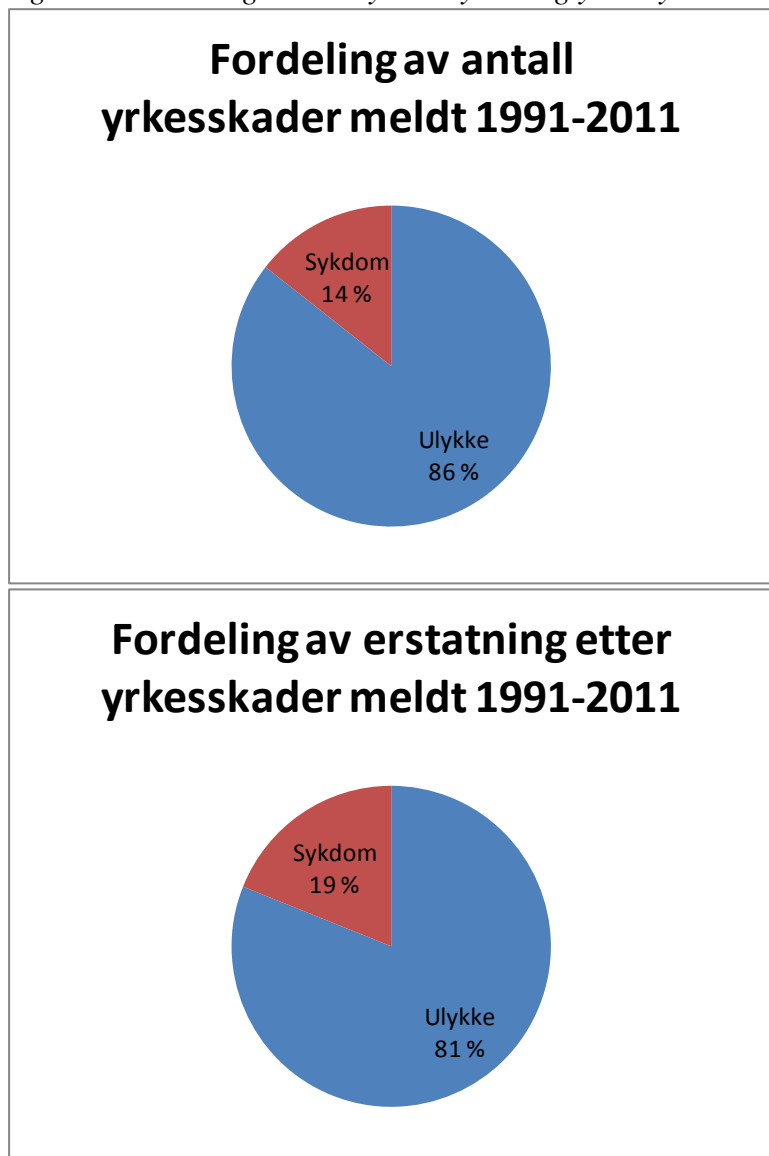
I figur 1.1. nedenfor vises et bilde av hvor lang tid det tar før en skadeårgang er meldt ferdig. Vi kan se at det etter 5 år bare er meldt 50% av yrkessykdommene, mens 90% av yrkesulykkene er meldt etter 5 år.

Figur 1.1 Meldemønster antall yrkeskader



Figur 1.2 illustrerer fordelingen mellom ulykker og sykdommer. Vi ser at det er færrest sykdommer, men sykdommene fører i snitt til større erstatninger enn ulykkene.

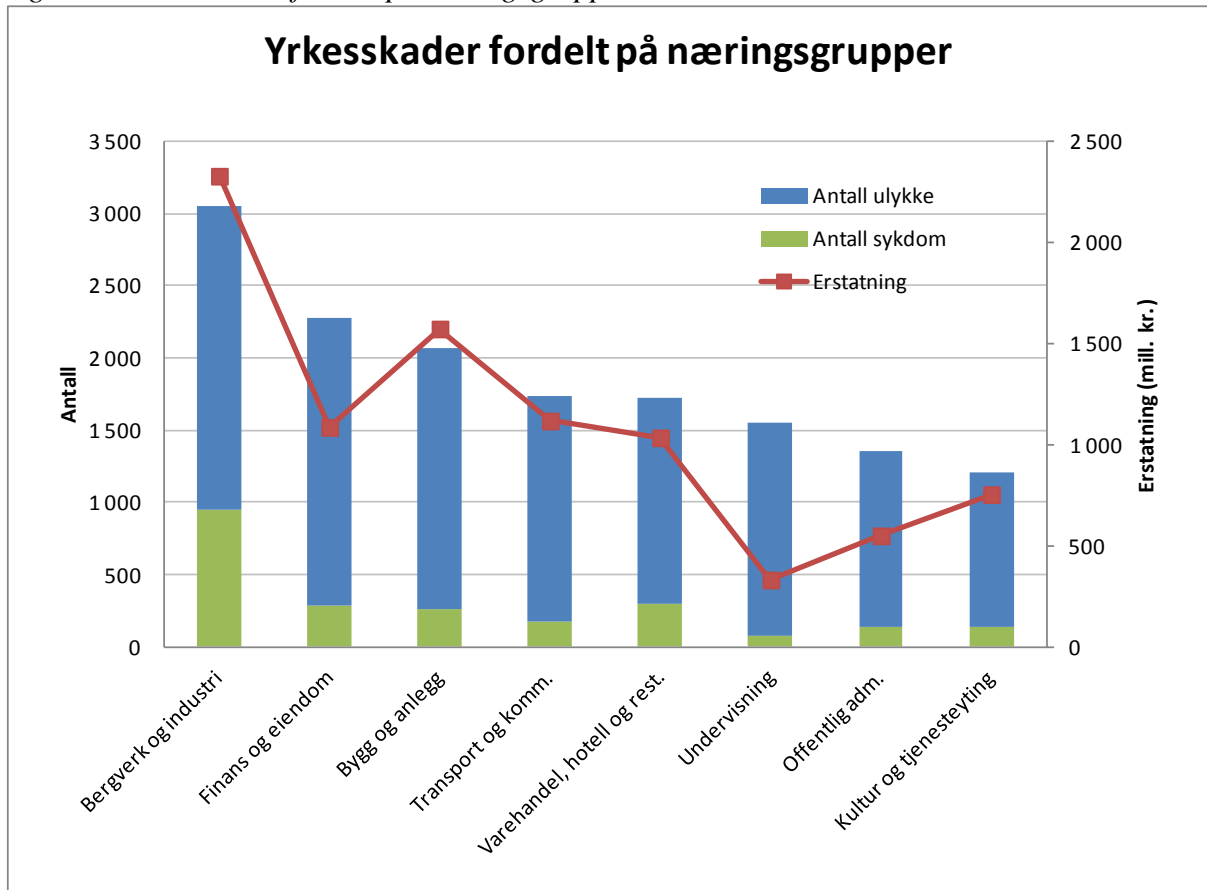
Figur 1.2 Fordeling mellom yrkesulykker og yrkessykdommer



I hvilke næringer skjer de fleste yrkesskadene?

Av figuren nedenfor kan vi se at industri og byggenæringen har mange yrkesskader og at erstatningene er høyere enn for andre næringer. Innen undervisningssektoren er det relativt mange meldte skader, mens erstatningene er lave. Dette skyldes at det er mange småskader og få skader med varig uførhet eller langvarig sykemelding. I de etterfølgende tabellene i avsnitt 3, vises det fordeling innen næringer, yrker og årsakene til at yrkesskader meldes.

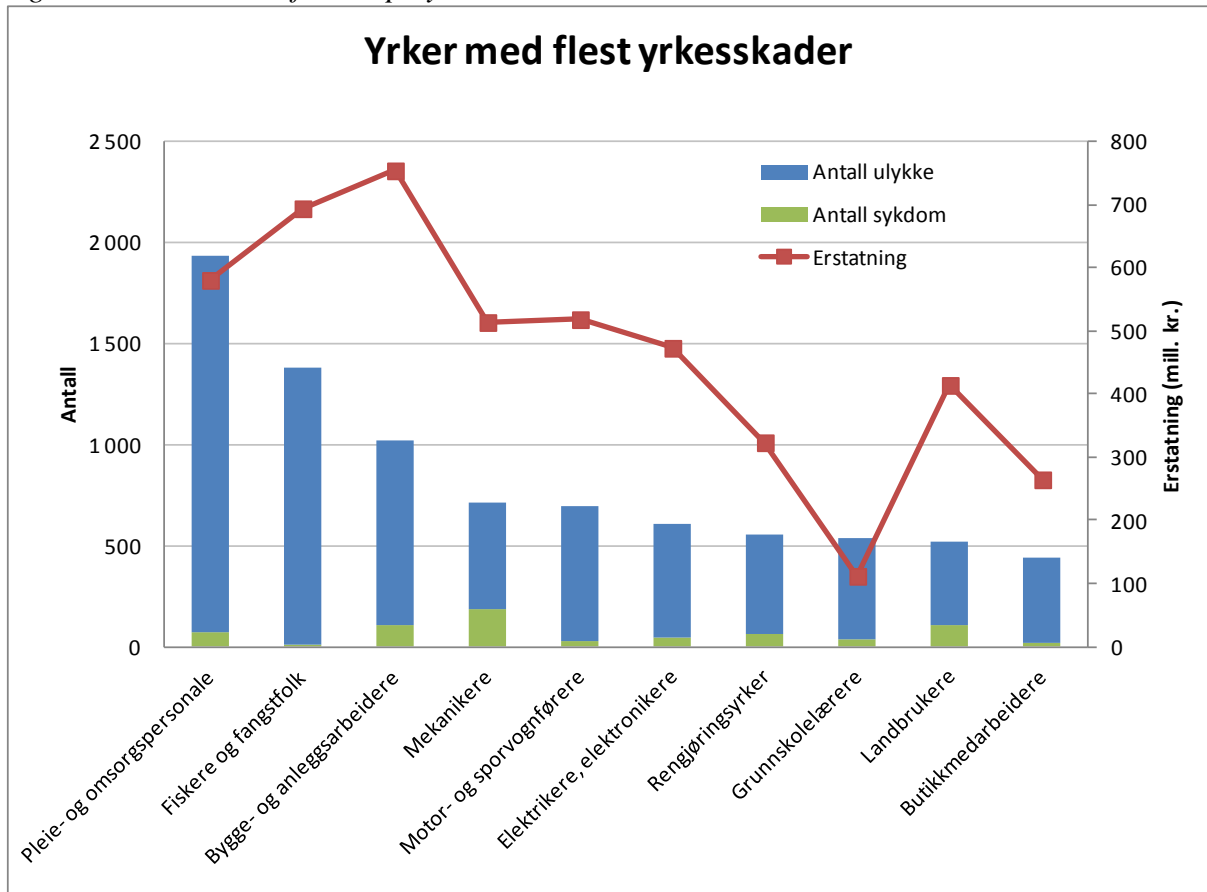
Figur 1.3 Yrkesskader fordelt på næringsgrupper meldt 2002-2011



I hvilke yrker skjer det flest yrkesskader?

Av figur 1.4. ser vi at det er pleie- og omsorgspersonalet som har flest meldte yrkesskader; hvorav hovedtyngden er ulykker. For fiskere og andre fangstfolk er også antall yrkesskader høyt og med høye erstatninger, og vi ser at yrkessykdom er nesten fraværende. Grunnskolelærere melder mange skader, men med svært lave erstatninger. Dette skyldes at det er mange småskader som meldes, og få skader med varig uførhet eller langvarig sykdom.

Figur 1.4 Yrkesskader fordelt på yrker meldt 2002-2011

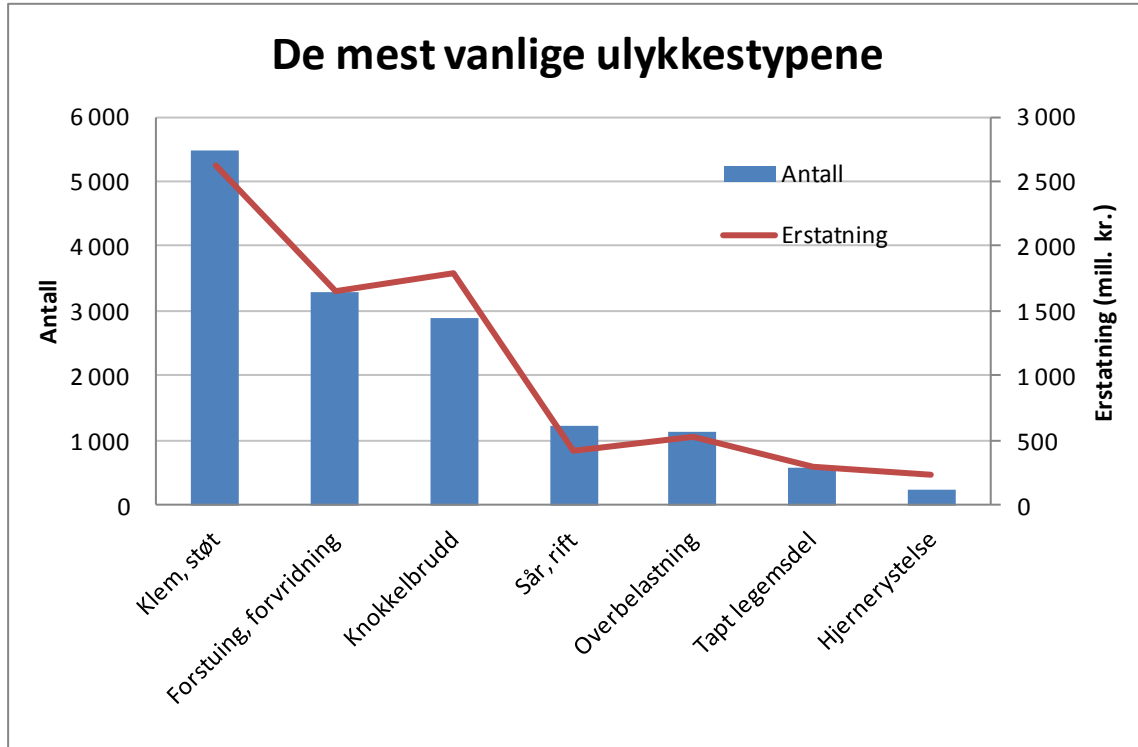


Hvilken skadeart er mest vanlig blant ulykkene?

Av figur 1.5. nedenfor kan vi se at det er klem- og støtskader som er den mest vanlige yrkesskaden, og at bruddskadene har høyere erstatning enn forstuingskadene.

Se fullstendig oversikt over ulykkestypene i tabell 3.1.

Figur 1.5 Yrkesulykker fordelt på type meldt 2002-2011

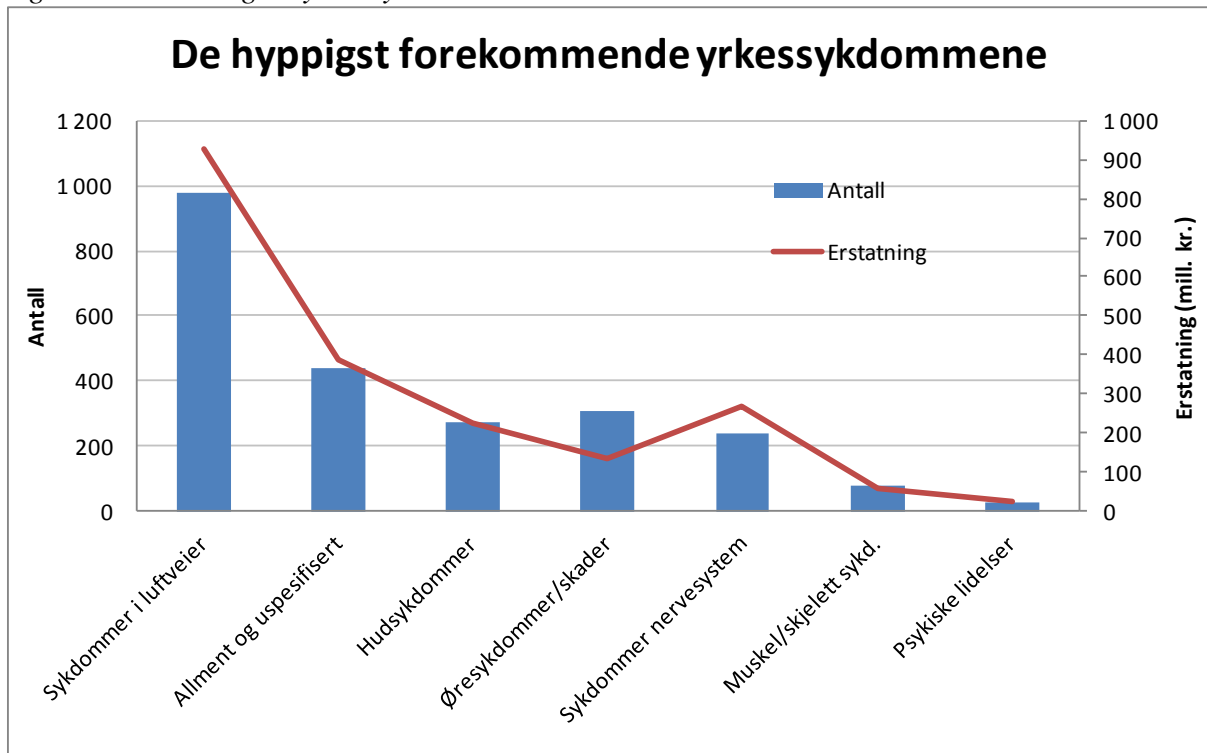


Hvilke sykdommer forekommer hyppigst?

Av figur 1.6. nedefor kan vi se at de mest vanlige yrkessykdommene som meldes er luftveisskader (KOLS, astma, pleuritt og lignende), og at øreskader gir lavere erstatning enn mange av de andre sykdommene. I sykdomsgruppen allment og uspesifisert, ligger allergi, infeksjonssykdommer, forgiftning og annen generell smerte.

Se fullstendig oversikt over yrkessykdommene i tabell 4.1.

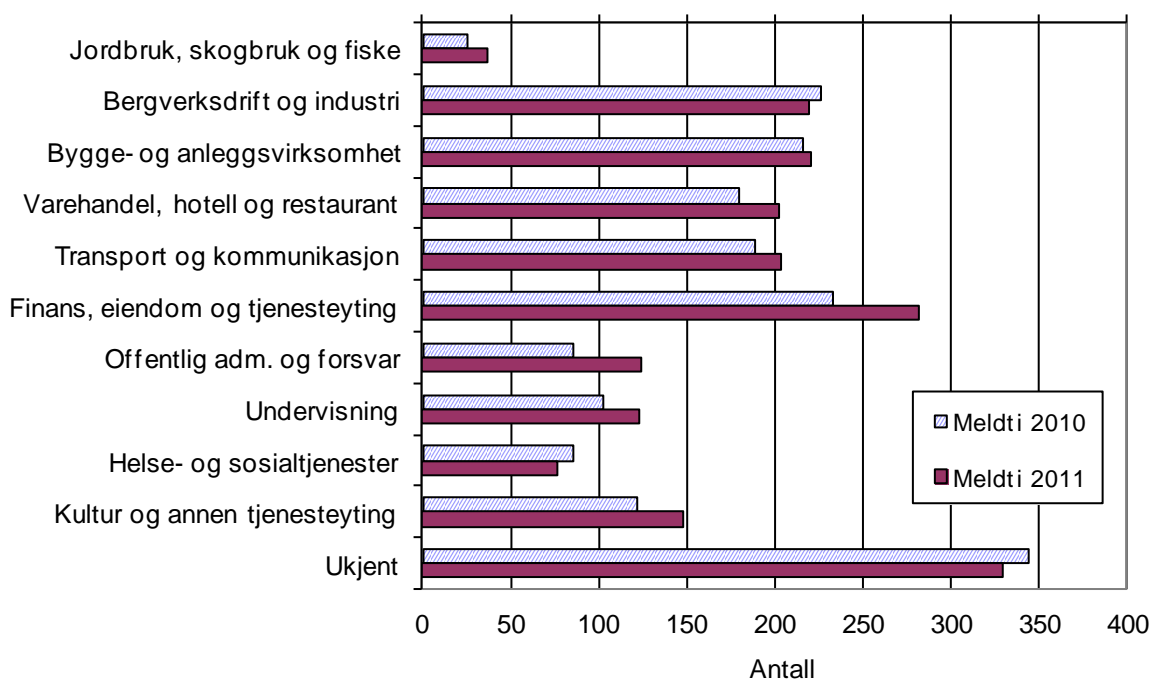
Figur 1.6 Fordeling av yrkessykdommer meldt 2002-2011



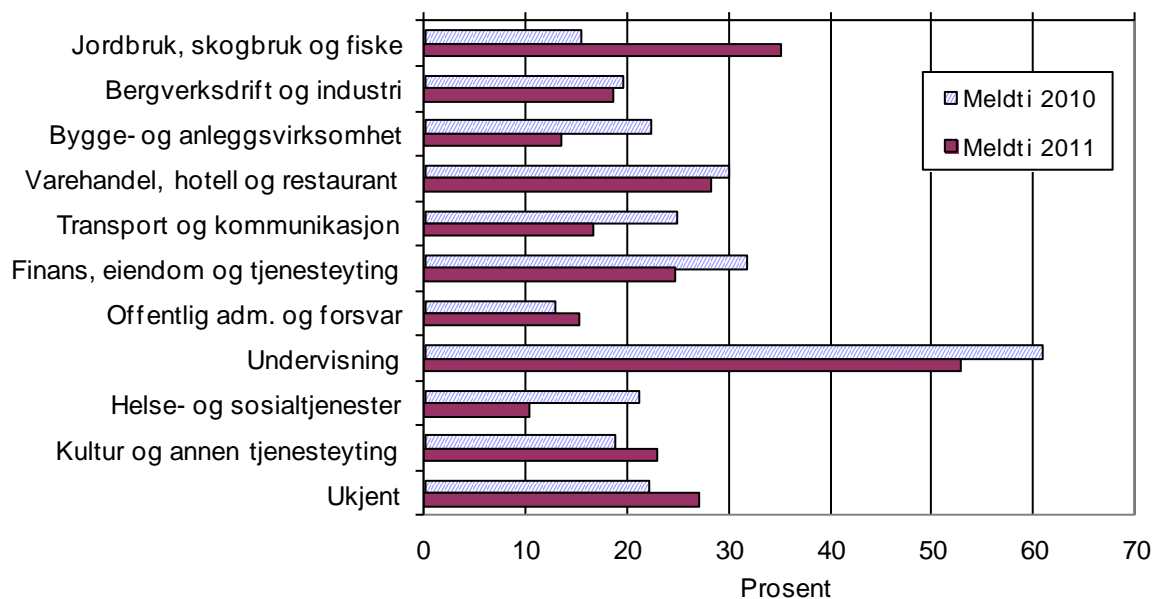
2. FIGURDEL – Yrkesulykker meldt i 2010 og i 2011 for de ulike næringsgrupper

I denne figurdelen ønsker vi å belyse forskjeller for yrkesulykker meldt i 2010 og 2011 fordelt på næringsgruppene. Merk at det er relativt få yrkesulykker i mange næringer, så selv mindre endringer fra et år til det neste vil slå uforholdsmessig kraftig ut på figurene.

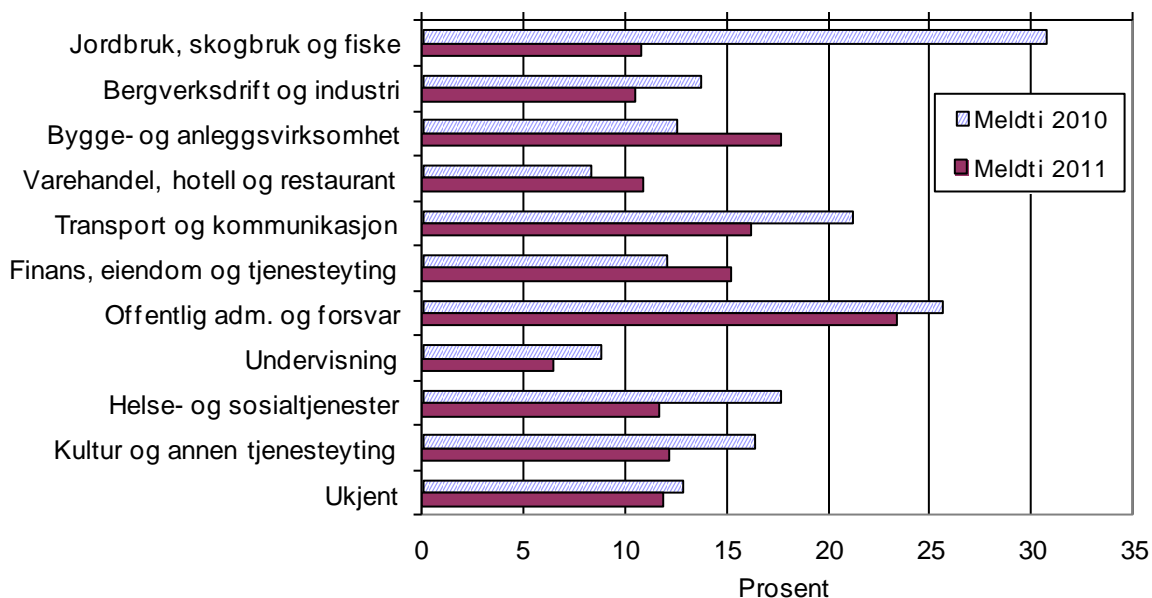
Figur 2.1. Antall yrkesulykker meldt i 2010 og 2011 fordelt på næringsgruppe



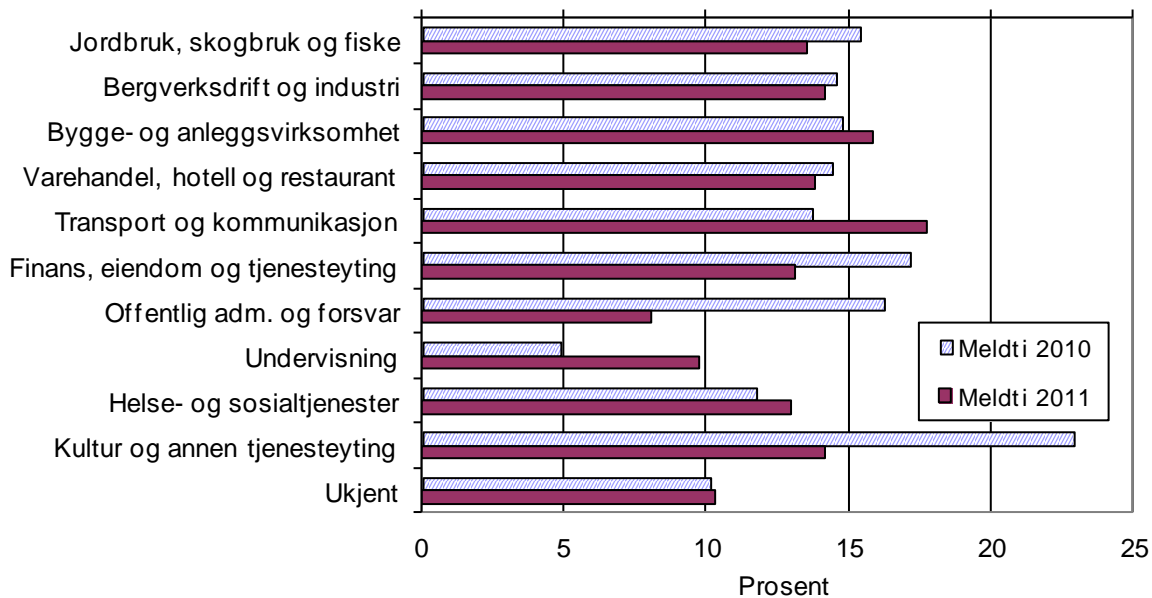
Figur 2.2. Prosent av antall yrkesulykker med skadearten klem/støt



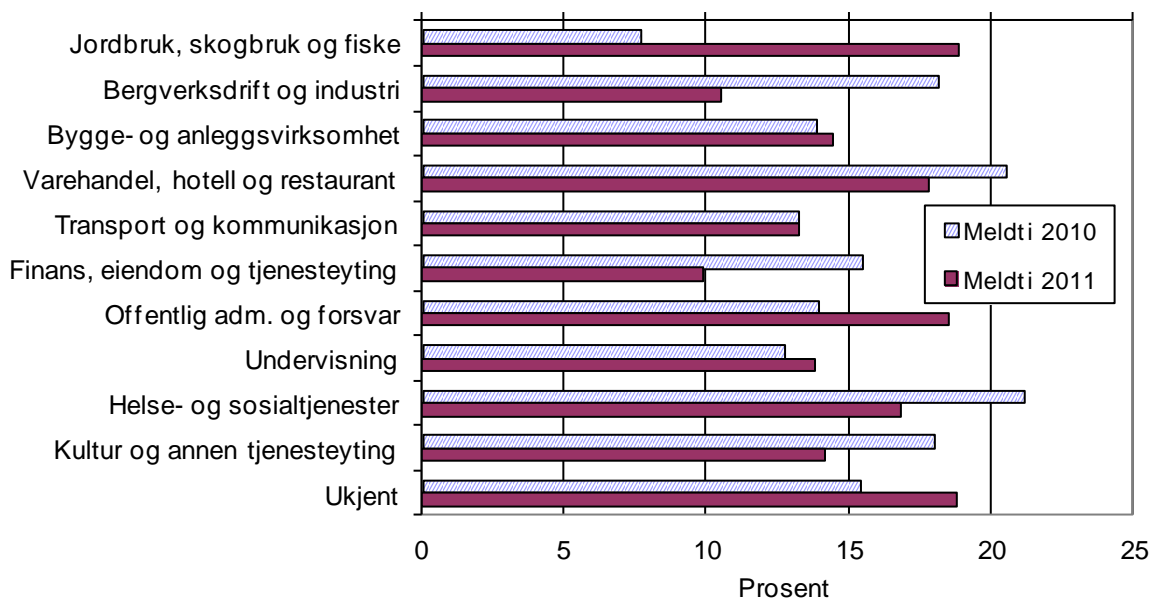
Figur 2.3. Prosent av antall yrkesulykker med skadearten forstuing og forvridding



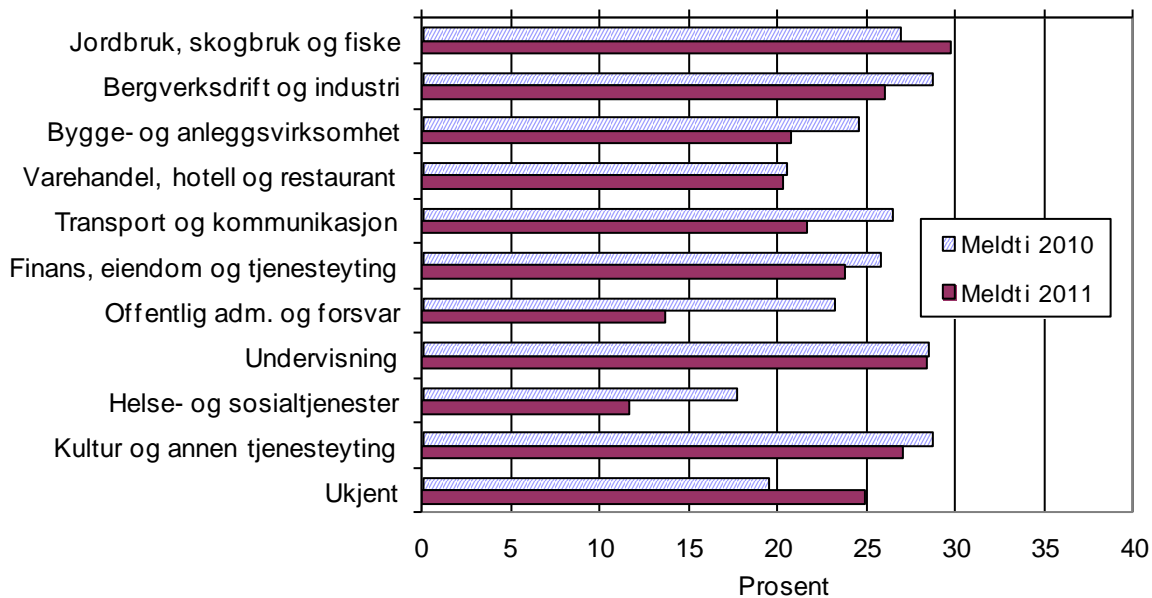
Figur 2.4. Prosent av antall yrkesulykker med skadearten brudd



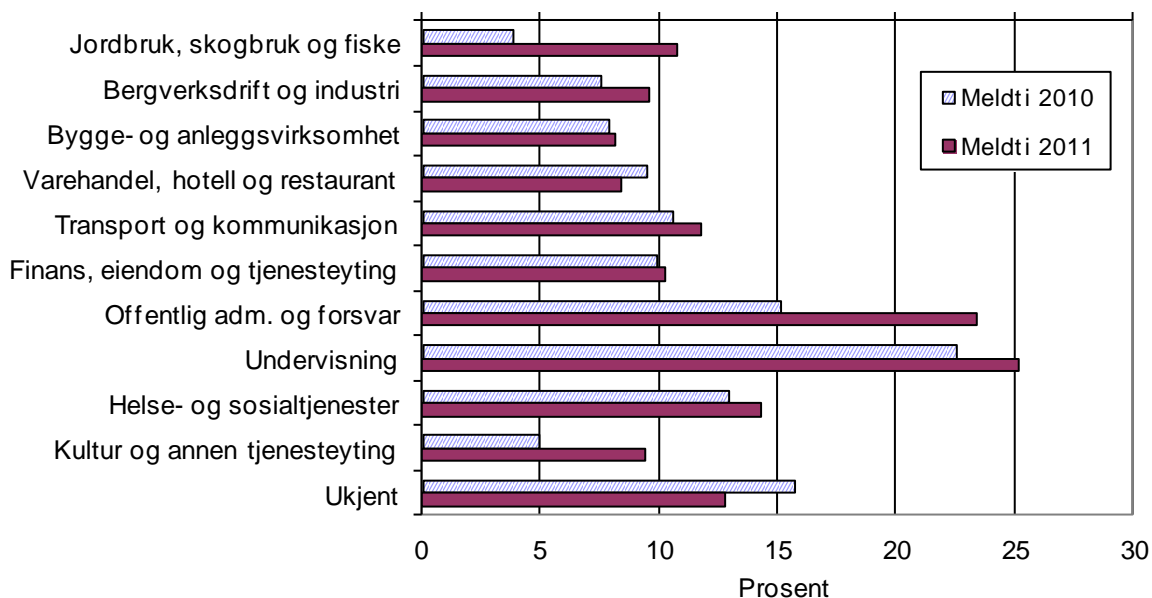
Figur 2.5. Prosent av antall yrkesulykker med hode/ansikt som skadet kroppsdel



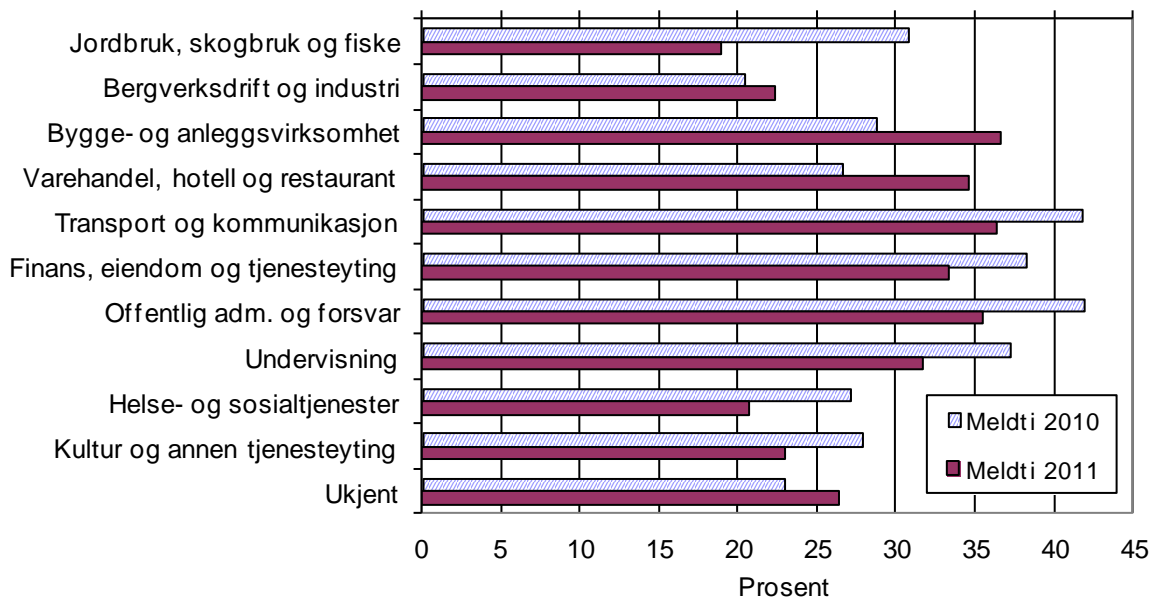
Figur 2.6. Prosent av antall yrkesulykker med skulder/arm som skadet kroppsdel



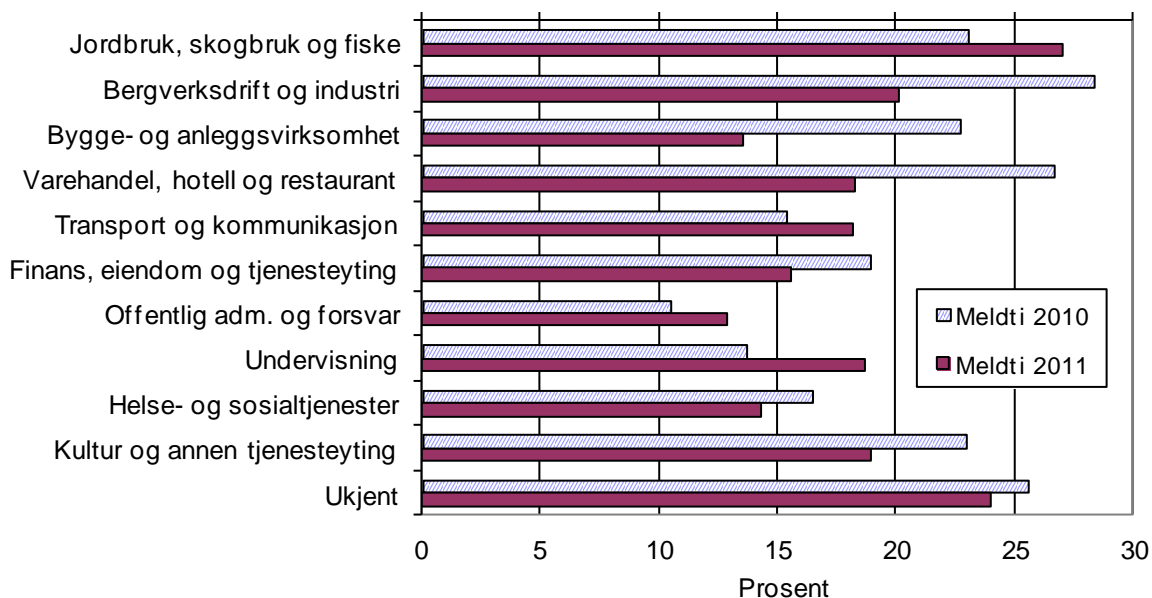
Figur 2.7. Prosent av antall yrkesulykker med rygg som skadet kroppsdeler



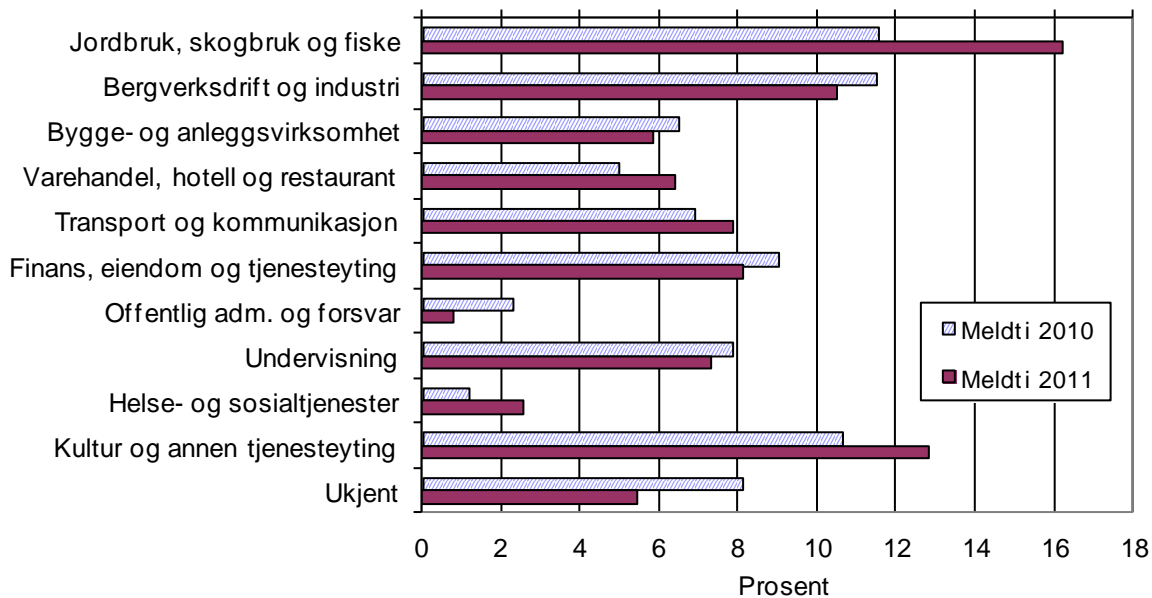
Figur 2.8. Prosent av antall yrkesulykker med fall som skadetype



Figur 2.9. Prosent av antall yrkesulykker med støt/sammenstøt som skadetype



Figur 2.10. Prosent av antall yrkesulykker med klemt/fanget som skadetype



3. YRKESULYKKER MELDT 2002-2011

Tabell 3.1 Yrkesulykker fordelt på skadeart

	Antall	%	Erstatning i mill kr	%
Klem, støt	5 477	28,4	2 615,3	24,1
Sår, rift	1 231	6,4	426,3	3,9
Tapt legemsdel	569	3,0	298,0	2,7
Forstuing, forvridning	3 303	17,1	1 658,4	15,3
Knokkelbrudd	2 874	14,9	1 792,4	16,5
Varmeskade	130	0,7	77,6	0,7
Kuldeskade	11	0,1	3,9	0,0
Etsing	78	0,4	23,7	0,2
Annen stråleskade	28	0,1	18,7	0,2
Akutt forgiftning	39	0,2	43,0	0,4
Overbelastn.	1 129	5,9	534,3	4,9
Hjernerystelse	236	1,2	240,2	2,2
Whiplash	92	0,5	87,8	0,8
Sjokk	169	0,9	238,2	2,2
Puls og ånedrettsst.	31	0,2	54,3	0,5
Andre	1 650	8,6	1 076,7	9,9
UKJENT	2 226	11,5	1 652,2	15,2
SUM	19 273	100,0	10 841,0	100,0

Tabell 3.2 Yrkesulykker fordelt på skadet kroppsdel

	Antall	%	Erstatning i mill kr	%
Hode, ansikt	1 607	8,3	1 352,1	12,5
Øye, øre	429	2,2	210,5	1,9
Tenner	870	4,5	51,3	0,5
Hals, nakke	1 140	5,9	756,2	7,0
Rygg	2 727	14,1	1 438,2	13,3
Ribben, skulderblad	235	1,2	74,2	0,7
Brystkasse/lunger/hjerte/spiserør	303	1,6	184,0	1,7
Mave/bekken/fordøyelsesorganer/nyre/urineveier	138	0,7	121,2	1,1
Skulder, arm	2 338	12,1	1 227,8	11,3
Hånd, håndledd	1 176	6,1	592,4	5,5
Fingre	1 378	7,1	396,4	3,7
Hofte, ben	1 730	9,0	870,9	8,0
Ankel, fot	1 300	6,7	644,9	5,9
Tær	57	0,3	15,6	0,1
Hele kroppen (forgiftning, nedkjøling, etc)	202	1,0	238,2	2,2
Annet	662	3,4	428,3	4,0
Ukjent	2 981	15,5	2 238,8	20,7
SUM	19 273	100,0	10 841,0	100,0

Tabell 3.3 Yrkesulykker fordelt på ulykkestype

	Antall	%	Erstatning i mill kr	%
Støt/treff av gjenstand	3 255	16,9	1 742,3	16,1
Sammenstøt/påkjørsel/velt	871	4,5	521,0	4,8
Klemt/fanget	1 516	7,9	945,9	8,7
Fall	6 462	33,5	3 497,4	32,3
Løfteskade	1 227	6,4	471,5	4,3
Stukket/kuttet av skarp/spiss gjenstand	914	4,7	320,8	3,0
Strøm, høy/lav temperatur, kjemikalier	326	1,7	237,0	2,2
Eksplisjon, sprenging, brann	150	0,8	167,3	1,5
Ytre vold	1 027	5,3	669,7	6,2
Annet	1 899	9,9	1 007,4	9,3
Ukjent	1 626	8,4	1 260,8	11,6
SUM	19 273	100,0	10 841,0	100,0

Tabell 3.4 Yrkesulykker fordelt på produktene involvert i ulykken

	Antall	%	Erstatning i mill kr	%
Installasjoner/produkt ute	3 451	17,9	2 314,8	21,4
Løse gjenstander ute (varer/materialer)	713	3,7	466,6	4,3
Underlag (gulv, naturlig underlag, sne, is osv)	1 730	9,0	690,6	6,4
Inventar/produkt inne	2 605	13,5	1 291,5	11,9
Løse gjenstander inne (varer/materialer)	983	5,1	445,1	4,1
Maskiner/utstyr, manuelle	731	3,8	363,5	3,4
Maskiner/utstyr, maskinelle	1 322	6,9	995,4	9,2
Dyr	78	0,4	28,9	0,3
Kjemiske produkter	86	0,4	85,8	0,8
Mennesker	1 887	9,8	824,5	7,6
Transportmidler (bil, lastebil, båt osv)	524	2,7	316,5	2,9
Annet	1 117	5,8	556,3	5,1
Ukjent	4 046	21,0	2 461,5	22,7
SUM	19 273	100,0	10 841,0	100,0

Tabell 3.5 De 10 yrkene med flest yrkesulykker

STYRK-kode	Antall	%	Erstatning i mill kr	%
513-Pleie- og omsorgspersonale	1 868	9,7	557,0	5,1
641-Fiskere og fangstfolk	1 371	7,1	678,6	6,3
Andre yrker	933	4,8	535,9	4,9
712-Bygge- og anleggsarbeidere	912	4,7	670,8	6,2
832-Motor- og sporgognførere	666	3,5	505,2	4,7
724-Elektrikere, elektronikere o.l.	560	2,9	432,6	4,0
723-Mekanikere	530	2,7	388,1	3,6
331-Grunnskolelærere	497	2,6	95,1	0,9
913-Rengjørings- og andre husholdsykker	496	2,6	283,2	2,6
613-Plante- og husdyrprodusenter	417	2,2	325,7	3,0
Delsum	7 833	40,6	4 146,5	38,2
Ukjent	3 338	17,3	1 882,2	17,4
Totalt	19 273	100,0	10 841,1	100,0

Tabell 3.6 Yrker med 50 eller flere yrkesulykker

	Erstatning i mill kr	Antall	Gjennomsnitts erstatning
513-Pleie- og omsorgspersonale	557,0	1 868	298 195
641-Fiskere og fangstfolk	678,6	1 371	494 953
712-Bygge- og anleggsarbeidere	670,8	912	735 535
832-Motor- og sporvognførere	505,2	666	758 566
724-Elektrikere, elektronikere o.l.	432,6	560	772 440
723-Mekanikere	388,1	530	732 253
331-Grunnskolelærere	95,1	497	191 316
913-Rengjørings- og andre husholdsykker	283,2	496	570 945
613-Plante- og husdyrprodusenter	325,7	417	781 137
522-Butikkmedarbeidere, selgere mv.	245,9	416	590 993
323-Sykepleiere og vernepleiere	152,2	404	376 734
411-Sekretærer og tastaturoperatører o.l.	218,0	373	584 442
346-Sosionomer, barnevernspedagoger o.l.	60,5	351	172 404
742-Snekkere, trebehandlere o.l.	192,3	335	574 153
933-Hjelpearbeidere innen lager og godshåndtering	199,0	285	698 239
815-Operatører innen kjemisk prosessindustri	182,0	281	647 515
721-Støpere, sveisere, platearbeidere o.l.	238,8	270	884 572
834-Dekks- og maskinmannskap (skip)	203,1	261	778 259
223-Spesialsykepleiere og jordmødre	96,6	249	387 850
311-Ingeniører og teknikere	100,8	235	428 885
827-Operatører innen næringsmiddelproduksjon	117,6	231	508 943
811-Operatører innen olje- og gassutvinning, bergverksdrift	194,9	220	886 030
744-Håndverkere i pelsskinn, lær mv.	146,1	216	676 606
516-Rednings- og vaktyrker	105,2	208	505 989
813-Operatører innen keramikk- og glassproduksjon	155,2	204	760 885
833-Operatører av mobile maskiner o.l.	134,6	195	690 387
334-Yrkesfaglærere, faglærere og andre yrker innen undervisn	82,0	190	431 423
341-Funksjonærer innen finansvesen og salg	99,9	186	537 296
512-Husholdnings- og restaurantpersonale o.l.	78,5	185	424 078
332-Førskolelærere	43,9	184	238 390
714-Malere, overflatebehandlere, bygningsrengjørere o.l.	130,8	172	760 426
931-Hjelpearbeidere innen bygg, anlegg, vedlikehold o.l.	93,0	168	553 308
413-Lager- og transportfunksjonærer	84,3	156	540 270

<i>Forts. tabell 3.6</i>	Erstatning i mill kr	Antall	Gjennomsnitts erstatning
915-Bud, dørvakter o.l.	111,5	151	738 621
414-Bibliotek-, postmedarbeidere o.l.	44,5	143	310 987
743-Håndverkere i tekstil, bekledning mv.	101,3	130	779 008
713-Bygningstekniske arbeidere	113,8	125	910 356
821-Operatører innen produksjon av metallvarer, betongprodukt	69,6	118	589 499
611-Korn-, grønnsaks-, frukt- og bærprodusenter og gartneria	50,3	95	529 439
932-Hjelpearbeidere innen industri	56,0	90	622 551
511-Kundebehandlere om bord i transportmidler	56,9	81	701 886
314-Skipsmaskinister, dekksoffiserer, flygere, flygeledere o	92,0	79	1 165 163
812-Operatører innen stål- og annen metallproduksjon	72,0	75	960 330
612-Husdyr-, egg- og melkeprodusenter o.l.	42,3	73	579 379
312-Dataingeniører og -teknikere	41,0	71	577 421
741-Slaktere, bakere o.l. yrker innen næringsmiddelproduksjo	54,1	68	795 409
814-Operatører innen trelast- og treforedlingsproduksjon	47,3	68	695 395
514-Andre yrker innen personlig tjenesteyting	30,9	65	474 664
831-Lokomotivførere o.l.	17,6	63	279 173
131-Ledere av små bedrifter	37,1	58	640 079
711-Steinfagarbeidere, steinhoggere o.l.	15,9	54	295 040
122-Produksjonsdirektører	35,2	53	663 868
631-Fiskeoppdrettere o.l.	42,3	50	846 445
Andre yrker	535,9	933	574 336
UKJENT	1 882,2	3 338	563 881
I alt	10 841,1	19 273	562 502

Tabell 3.7 Antall yrkesulykker fordelt på næringsgruppe og skadeart

	Jordbruk, skogbruk og fiske	Bergverksdrift og industri	Bygge- og anleggsvirksomhet	Varehandel, hotell og restaurant	Transport og kommunikasjon	Finans, eiendom og tjenesteyting	Offentlig adm. og forsvar	Undervisning	Helse- og sosialtjenester	Kultur og annen tjenesteyting	Ukjent
Klem, støt	283	508	462	426	392	683	281	684	148	261	1 349
Sår, rift	121	147	138	122	47	122	39	76	20	80	319
Tapt legemsdel	22	129	82	34	20	55	17	5	9	29	167
Forstuing, forvridning	133	307	273	184	321	303	312	133	138	211	988
Knokkelbrudd	151	338	379	229	280	300	159	106	85	180	667
Varmeskade	7	30	14	14	7	13	.	4	2	6	33
Kuldeskade	.	1	4	3	.	.	.	1	.	.	2
Etsing	18	13	3	4	2	7	1	.	.	3	27
Annen stråleskade	.	4	3	2	2	2	2	.	1	1	11
Akutt forgiftning	4	6	2	2	3	3	4	.	4	1	10
Overbelastn.	23	78	67	63	78	94	110	303	58	35	220
Hjernerystelse	13	26	17	8	21	30	35	18	7	11	50
Whiplash	1	11	5	5	10	3	18	9	5	5	20
Sjokk	2	9	4	14	18	21	6	7	8	12	68
Puls og åndedrettsst.	2	7	5	1	3	3	.	1	.	3	6
Andre	34	179	141	136	180	186	88	100	54	149	403
UKJENT	37	307	216	173	176	165	147	27	102	92	784
SUM	851	2 100	1 815	1 420	1 560	1 990	1 219	1 474	641	1 079	5 124

Tabell 3.8 Antall yrkesulykker fordelt på næringsgruppe og skadet kroppsdel

	Jordbruk, skogbruk og fiske	Bergverksdrift og industri	Bygge- og anleggsvirksomhet	Varehandel, hotell og restaurant	Transport og kommunikasjon	Finans, eiendom og tjenesteyting	Offentlig adm. og forsvar	Undervisning	Helse- og sosialtjenester	Kultur og annen tjenesteyting	Ukjent
Hode, ansikt	77	139	141	120	153	196	137	128	54	86	376
Øye, øre	42	69	47	32	30	47	12	17	9	27	97
Tenner	14	116	97	91	67	96	69	33	41	50	196
Hals, nakke	31	109	69	79	99	103	117	139	63	54	277
Rygg	91	214	188	169	215	267	272	386	129	110	686
Ribben, skulderblad	10	20	15	8	21	28	7	60	1	26	39
Brystkasse/lunger/hjerte /spiserør	49	29	24	16	13	19	14	5	8	10	116
Mave/bekken/fordøyelse sorganer/nyre/urinveier	7	20	16	11	9	15	10	8	6	6	30
Skulder, arm	104	270	225	165	248	237	170	206	77	120	516
Hånd, håndledd	89	148	118	92	66	135	58	83	29	63	295
Fingre	152	213	137	97	56	125	31	79	8	92	388
Hofte, ben	74	176	193	130	150	211	94	136	52	124	390
Ankel, fot	67	161	125	104	138	163	57	66	31	94	294
Tær	1	8	5	6	6	7	3	5	3	5	8
Hele kroppen (forgiftning, nedkjøling, e l)	4	28	19	14	18	22	8	15	11	14	49
Annet	17	57	51	55	57	73	25	57	21	64	185
Ukjent	22	323	345	231	214	246	135	51	98	134	1 182
SUM	851	2 100	1 815	1 420	1 560	1 990	1 219	1 474	641	1 079	5 124

Tabell 3.9 Antall yrkesulykker fordelt på næringsgruppe og ulykkestype

	Jordbruk, skogbruk og fiske	Bergverksdrift og industri	Bygge- og anleggsvirksomhet	Varehandel, hotell og restaurant	Transport og kommunikasjon	Finans, eiendom og tjenesteyting	Offentlig adm. og forsvar	Undervisning	Helse- og sosialtjenester	Kultur og annen tjenesteyting	Ukjent
Støt/treff av gjenstand	221	454	360	299	251	343	119	165	74	222	747
Sammenstøt/påkjørsel/velt	34	88	48	58	83	74	66	75	32	52	261
Klemt/fanget	85	246	158	102	113	138	47	50	11	101	465
Fall	236	573	698	474	657	805	425	437	219	325	1 613
Løfteskade	6	68	49	60	42	74	143	367	55	38	325
Stukket/kuttet av skarp/spiss gjenstand	119	131	119	85	14	77	11	50	11	57	240
Strøm, høy/lav temperatur, kjemikalier	15	78	32	25	15	26	8	8	7	21	91
Eksplisjon, sprenging, brann	6	25	22	18	15	13	6	4	.	5	36
Ytre vold	4	4	3	43	66	107	162	203	88	37	310
Annet	96	208	171	117	180	196	125	102	64	144	496
Ukjent	29	225	155	139	124	137	107	13	80	77	540
SUM	851	2 100	1 815	1 420	1 560	1 990	1 219	1 474	641	1 079	5 124

Tabell 3.10.1 Yrkesulykker fordelt på skadeart for **Jordbruk , skogbruk og fiske**

	Antall	%	Erstatning i mill kr	%
Klem, støt	283	33,3	106,1	29,1
Sår, rift	121	14,2	40,1	11,0
Tapt legemsdel	22	2,6	6,9	1,9
Forstuing, forvridning	133	15,6	49,7	13,6
Knokkelbrudd	151	17,7	67,1	18,4
Varmeskade	7	0,8	0,4	0,1
Kuldeskade	.	0,0	.	.
Etsing	18	2,1	2,2	0,6
Annen stråleskade	.	0,0	.	.
Akutt forgiftning	4	0,5	0,2	0,1
Overbelastn.	23	2,7	5,6	1,5
Hjernerystelse	13	1,5	4,9	1,3
Whiplash	1	0,1	3,8	1,0
Sjokk	2	0,2	2,2	0,6
Puls og åndedrettsst.	2	0,2	3,7	1,0
Andre	34	4,0	25,0	6,9
UKJENT	37	4,0	47,0	12,9
SUM	851	100,0	365,0	100,0

Tabell 3.10.2 Yrkesulykker fordelt på skadeart for **Bergverksdrift og industri**

	Antall	%	Erstatning i mill kr	%
Klem, støt	508	24,2	341,2	21,4
Sår, rift	147	7,0	71,8	4,5
Tapt legemsdel	129	6,1	104,9	6,6
Forstuing, forvridning	307	14,6	203,2	12,8
Knokkelbrudd	338	16,1	258,8	16,2
Varmeskade	30	1,4	20,8	1,3
Kuldeskade	1	0,0	0,1	0,0
Etsing	13	0,6	5,8	0,4
Annen stråleskade	4	0,2	2,1	0,1
Akutt forgiftning	6	0,3	9,6	0,6
Overbelastn.	78	3,7	62,1	3,9
Hjernerystelse	26	1,2	40,8	2,6
Whiplash	11	0,5	10,4	0,7
Sjokk	9	0,4	11,7	0,7
Puls og åndedrettsst.	7	0,3	6,9	0,4
Andre	179	8,5	133,2	8,4
UKJENT	307	14,6	309,1	19,4
SUM	2 100	100,0	1 592,4	100,0

Tabell 3.10.3 Yrkesulykker fordelt på skadeart for **Bygge- og anleggsvirksomhet**

	Antall	%	Erstatning i mill kr	%
Klem, støt	462	25,5	310,9	23,0
Sår, rift	138	7,6	60,1	4,4
Tapt legemsdel	82	4,5	55,0	4,1
Forstuing, forvridning	273	15,0	179,7	13,3
Knokkelbrudd	379	20,9	335,1	24,8
Varmeskade	14	0,8	15,1	1,1
Kuldeskade	4	0,2	1,3	0,1
Etsing	3	0,2	0,5	0,0
Annen stråleskade	3	0,2	0,5	0,0
Akutt forgiftning	2	0,1	2,6	0,2
Overbelastn.	67	3,7	57,1	4,2
Hjernerystelse	17	0,9	21,3	1,6
Whiplash	5	0,3	1,7	0,1
Sjokk	4	0,2	6,0	0,4
Puls og åndedrettsst.	5	0,3	16,8	1,2
Andre	141	7,8	124,6	9,2
UKJENT	216	11,9	162,7	12,0
SUM	1 815	100,0	1 350,9	100,0

Tabell 3.10.4 Yrkesulykker fordelt på skadeart for **Varehandel, hotell og restaurant**

	Antall	%	Erstatning i mill kr	%
Klem, støt	426	30,0	218,2	26,9
Sår, rift	122	8,6	49,2	6,1
Tapt legemsdel	34	2,4	8,3	1,0
Forstuing, forvridning	184	13,0	99,6	12,3
Knokkelbrudd	229	16,1	140,5	17,3
Varmeskade	14	1,0	7,3	0,9
Kuldeskade	3	0,2	2,3	0,3
Etsing	4	0,3	0,4	0,1
Annen stråleskade	2	0,1	0,9	0,1
Akutt forgiftning	2	0,1	4,5	0,6
Overbelastn.	63	4,4	43,6	5,4
Hjernerystelse	8	0,6	2,8	0,3
Whiplash	5	0,4	5,7	0,7
Sjokk	14	1,0	18,5	2,3
Puls og åndedrettsst.	1	0,1	0,0	0,0
Andre	136	9,6	91,4	11,3
UKJENT	173	12,2	118,4	14,6
SUM	1 420	100,0	811,4	100,0

Tabell 3.10.5 Yrkesulykker fordelt på skadeart for **Transport og kommunikasjon**

	Antall	%	Erstatning	
			i mill kr	%
Klem, støt	392	25,1	230,4	22,8
Sår, rift	47	3,0	23,9	2,4
Tapt legemsdel	20	1,3	14,7	1,5
Forstuing, forvridning	321	20,6	153,2	15,2
Knokkelbrudd	280	17,9	159,2	15,8
Varmeskade	7	0,4	4,7	0,5
Kuldeskade	.	0,0	.	.
Etsing	2	0,1	0,1	0,0
Annen stråleskade	2	0,1	6,5	0,6
Akutt forgiftning	3	0,2	1,2	0,1
Overbelastn.	78	5,0	52,1	5,2
Hjernerystelse	21	1,3	32,8	3,2
Whiplash	10	0,6	20,1	2,0
Sjokk	18	1,2	38,0	3,8
Puls og åndedrettsst.	3	0,2	8,1	0,8
Andre	180	11,5	136,4	13,5
UKJENT	176	11,3	129,4	12,8
SUM	1 560	100,0	1 010,9	100,0

Tabell 3.10.6 Yrkesulykker fordelt på skadeart for **Finans, eiendom og tjenesteyting**

	Antall	%	Erstatning	
			i mill kr	%
Klem, støt	683	34,3	256,5	29,1
Sår, rift	122	6,1	28,2	3,2
Tapt legemsdel	55	2,8	26,2	3,0
Forstuing, forvridning	303	15,2	116,8	13,2
Knokkelbrudd	300	15,1	141,6	16,0
Varmeskade	13	0,7	6,2	0,7
Kuldeskade	.	0,0	.	.
Etsing	7	0,4	3,4	0,4
Annen stråleskade	2	0,1	0,0	0,0
Akutt forgiftning	3	0,2	2,3	0,3
Overbelastn.	94	4,7	37,0	4,2
Hjernerystelse	30	1,5	41,0	4,6
Whiplash	3	0,2	1,6	0,2
Sjokk	21	1,1	28,2	3,2
Puls og åndedrettsst.	3	0,2	2,3	0,3
Andre	186	9,3	92,0	10,4
UKJENT	165	8,3	99,2	11,2
SUM	1 990	100,0	882,5	100,0

Tabell 3.10.7 Yrkesulykker fordelt på skadeart for **Offentlig administrasjon og forsvar**

	Antall	%	Erstatning	
			i mill kr	%
Klem, støt	281	23,1	100,7	22,0
Sår, rift	39	3,2	9,3	2,0
Tapt legemsdel	17	1,4	1,8	0,4
Forstuing, forvridning	312	25,6	101,2	22,1
Knokkelbrudd	159	13,0	55,5	12,1
Varmeskade	.	0,0	.	.
Kuldeskade	.	0,0	.	.
Etsing	1	0,1	0,1	0,0
Annen stråleskade	2	0,2	5,5	1,2
Akutt forgiftning	4	0,3	4,3	0,9
Overbelastn.	110	9,0	25,6	5,6
Hjernerystelse	35	2,9	33,4	7,3
Whiplash	18	1,5	9,6	2,1
Sjokk	6	0,5	7,1	1,5
Puls og åndedrettsst.	.	0,0	.	.
Andre	88	7,2	27,8	6,1
UKJENT	147	12,1	75,6	16,5
SUM	1 219	100,0	457,4	100,0

Tabell 3.10.8 Yrkesulykker fordelt på skadeart for **Undervisning**

	Antall	%	Erstatning	
			i mill kr	%
Klem, støt	684	46,4	141,2	47,8
Sår, rift	76	5,2	6,4	2,2
Tapt legemsdel	5	0,3	0,9	0,3
Forstuing, forvridning	133	9,0	18,2	6,1
Knokkelbrudd	106	7,2	20,6	7,0
Varmeskade	4	0,3	0,0	0,0
Kuldeskade	1	0,1	0,0	0,0
Etsing	.	0,0	.	.
Annen stråleskade	.	0,0	.	.
Akutt forgiftning	.	0,0	.	.
Overbelastn.	303	20,6	59,9	20,3
Hjernerystelse	18	1,2	4,2	1,4
Whiplash	9	0,6	2,0	0,7
Sjokk	7	0,5	4,0	1,3
Puls og åndedrettsst.	1	0,1	2,2	0,7
Andre	100	6,8	31,1	10,5
UKJENT	27	1,8	4,7	1,6
SUM	1 474	100,0	295,4	100,0

Tabell 3.10.9 Yrkesulykker fordelt på skadeart for **Helse- og sosialtjenester**

	Antall	%	Erstatning i mill kr	%
Klem, støt	148	23,1	53,8	16,5
Sår, rift	20	3,1	5,9	1,8
Tapt legemsdel	9	1,4	1,2	0,4
Forstuing, forvridning	138	21,5	60,8	18,7
Knokkelbrudd	85	13,3	48,4	14,8
Varmeskade	2	0,3	0,0	0,0
Kuldeskade	.	0,0	.	.
Etsing	.	0,0	.	.
Annen stråleskade	1	0,2	0,0	0,0
Akutt forgiftning	4	0,6	6,4	2,0
Overbelastn.	58	9,0	24,6	7,5
Hjernerystelse	7	1,1	8,7	2,7
Whiplash	5	0,8	14,0	4,3
Sjokk	8	1,2	7,5	2,3
Puls og åndedrettsst.	.	0,0	.	.
Andre	54	8,4	21,0	6,4
UKJENT	102	15,9	73,6	22,6
SUM	641	100,0	325,8	100,0

Tabell 3.10.10 Yrkesulykker fordelt på skadeart for **Kultur og annen tjenesteyting**

	Antall	%	Erstatning i mill kr	%
Klem, støt	261	24,2	111,2	17,7
Sår, rift	80	7,4	22,4	3,6
Tapt legemsdel	29	2,7	5,3	0,8
Forstuing, forvridning	211	19,6	102,1	16,3
Knokkelbrudd	180	16,7	114,7	18,3
Varmeskade	6	0,6	4,5	0,7
Kuldeskade	.	0,0	.	.
Etsing	3	0,3	0,2	0,0
Annen stråleskade	1	0,1	0,0	0,0
Akutt forgiftning	1	0,1	3,0	0,5
Overbelastn.	35	3,2	42,1	6,7
Hjernerystelse	11	1,0	11,8	1,9
Whiplash	5	0,5	0,9	0,1
Sjokk	12	1,1	21,3	3,4
Puls og åndedrettsst.	3	0,3	4,8	0,8
Andre	149	13,8	102,5	16,3
UKJENT	92	8,5	81,2	12,9
SUM	1 079	100,0	628,0	100,0

Tabell 3.10.11 Yrkesulykker fordelt på skadeart for **Ukjent**

	Antall	%	Erstatning i mill kr	%
Klem, støt	1 349	26,3	745,1	23,9
Sår, rift	319	6,2	109,0	3,5
Tapt legemsdel	167	3,3	72,7	2,3
Forstuing, forvridning	988	19,3	574,0	18,4
Knokkelbrudd	667	13,0	451,1	14,5
Varmeskade	33	0,6	18,6	0,6
Kuldeskade	2	0,0	0,2	0,0
Etsing	27	0,5	11,0	0,4
Annen stråleskade	11	0,2	3,3	0,1
Akutt forgiftning	10	0,2	8,9	0,3
Overbelastn.	220	4,3	124,5	4,0
Hjernerystelse	50	1,0	38,7	1,2
Whiplash	20	0,4	18,0	0,6
Sjokk	68	1,3	93,8	3,0
Puls og åndedrettsst.	6	0,1	9,5	0,3
Andre	403	7,9	291,8	9,3
UKJENT	784	15,3	551,3	17,7
SUM	5 124	100,0	3 121,3	100,0

Tabell 3.11.1 Yrkesulykker fordelt på skadet kroppsdel for **Jordbruk , skogbruk og fiske**

	Antall	%	Erstatning i mill kr	%
Hode, ansikt	77	9,0	64,5	17,7
Øye, øre	42	4,9	4,1	1,1
Tenner	14	1,6	0,2	0,1
Hals, nakke	31	3,6	22,7	6,2
Rygg	91	10,7	42,2	11,6
Ribben, skulderblad	10	1,2	1,0	0,3
Brystkasse/lunger/hjerte/spiserør	49	5,8	9,1	2,5
Mave/bekken/fordøyelsesorganer/nyre/uri nveier	7	0,8	5,3	1,5
Skulder, arm	104	12,2	36,8	10,1
Hånd, håndledd	89	10,5	34,6	9,5
Fingre	152	17,9	32,9	9,0
Hofte, ben	74	8,7	32,0	8,8
Ankel, fot	67	7,9	23,3	6,4
Tær	1	0,1	0,0	0,0
Hele kroppen (forgiftning, nedkjøling, e l)	4	0,5	5,0	1,4
Annet	17	2,0	11,0	3,0
Ukjent	22	2,6	40,3	11,1
SUM	851	100,0	365,0	100,0

Tabell 3.11.2 Yrkesulykker fordelt på skadet kroppsdel for **Bergverksdrift og industri**

	Antall	%	Erstatning	
			i mill kr	%
Hode, ansikt	139	6,6	186,5	11,7
Øye, øre	69	3,3	48,0	3,0
Tenner	116	5,5	9,6	0,6
Hals, nakke	109	5,2	111,8	7,0
Rygg	214	10,2	144,0	9,0
Ribben, skulderblad	20	1,0	1,9	0,1
Brystkasse/lunger/hjerte/spiserør	29	1,4	30,8	1,9
Mave/bekken/fordøyelsesorganer/nyre/urinveier	20	1,0	21,0	1,3
Skulder, arm	270	12,9	172,5	10,8
Hånd, håndledd	148	7,0	128,3	8,1
Fingre	213	10,1	80,1	5,0
Hofte, ben	176	8,4	111,3	7,0
Ankel, fot	161	7,7	118,7	7,5
Tær	8	0,4	2,8	0,2
Hele kroppen (forgiftning, nedkjøling, e l)	28	1,3	44,5	2,8
Annet	57	2,7	60,8	3,8
Ukjent	323	15,4	319,6	20,1
SUM	2 100	100,0	1 592,4	100,0

Tabell 3.11.3 Yrkesulykker fordelt på skadet kroppsdel for **Bygge- og anleggsvirksomhet**

	Antall	%	Erstatning	
			i mill kr	%
Hode, ansikt	141	7,8	157,7	11,7
Øye, øre	47	2,6	27,3	2,0
Tenner	97	5,3	7,6	0,6
Hals, nakke	69	3,8	62,9	4,7
Rygg	188	10,4	149,6	11,1
Ribben, skulderblad	15	0,8	8,3	0,6
Brystkasse/lunger/hjerte/spiserør	24	1,3	32,2	2,4
Mave/bekken/fordøyelsesorganer/nyre/urinveier	16	0,9	23,1	1,7
Skulder, arm	225	12,4	156,7	11,6
Hånd, håndledd	118	6,5	65,5	4,8
Fingre	137	7,5	54,1	4,0
Hofte, ben	193	10,6	136,8	10,1
Ankel, fot	125	6,9	95,6	7,1
Tær	5	0,3	0,8	0,1
Hele kroppen (forgiftning, nedkjøling, e l)	19	1,0	47,0	3,5
Annet	51	2,8	50,7	3,8
Ukjent	345	19,0	275,0	20,4
SUM	1 815	100,0	1 350,9	100,0

Tabell 3.11.4 Yrkesulykker fordelt på skadet kroppsdel for **Varehandel, hotell og restaurant**

	Antall	%	Erstatning	
			i mill kr	%
Hode, ansikt	120	8,5	112,6	13,9
Øye, øre	32	2,3	13,7	1,7
Tenner	91	6,4	2,3	0,3
Hals, nakke	79	5,6	82,6	10,2
Rygg	169	11,9	105,2	13,0
Ribben, skulderblad	8	0,6	4,3	0,5
Brystkasse/lunger/hjerte/spiserør	16	1,1	13,0	1,6
Mave/bekken/fordøyelsesorganer/nyre/uri nveier	11	0,8	7,5	0,9
Skulder, arm	165	11,6	84,8	10,5
Hånd, håndledd	92	6,5	63,1	7,8
Fingre	97	6,8	23,4	2,9
Hofte, ben	130	9,2	40,6	5,0
Ankel, fot	104	7,3	50,7	6,3
Tær	6	0,4	0,2	0,0
Hele kroppen (forgiftning, nedkjøling, e l)	14	1,0	10,0	1,2
Annet	55	3,9	33,7	4,1
Ukjent	231	16,3	163,8	20,2
SUM	1 420	100,0	811,4	100,0

Tabell 3.11.5 Yrkesulykker fordelt på skadet kroppsdel for **Transport og kommunikasjon**

	Antall	%	Erstatning	
			i mill kr	%
Hode, ansikt	153	9,8	179,9	17,8
Øye, øre	30	1,9	26,3	2,6
Tenner	67	4,3	1,7	0,2
Hals, nakke	99	6,3	62,1	6,1
Rygg	215	13,8	130,2	12,9
Ribben, skulderblad	21	1,3	10,2	1,0
Brystkasse/lunger/hjerte/spiserør	13	0,8	9,0	0,9
Mave/bekken/fordøyelsesorganer/nyre/uri nveier	9	0,6	1,1	0,1
Skulder, arm	248	15,9	145,9	14,4
Hånd, håndledd	66	4,2	37,4	3,7
Fingre	56	3,6	16,0	1,6
Hofte, ben	150	9,6	77,9	7,7
Ankel, fot	138	8,8	73,0	7,2
Tær	6	0,4	0,9	0,1
Hele kroppen (forgiftning, nedkjøling, e l)	18	1,2	31,1	3,1
Annet	57	3,7	53,4	5,3
Ukjent	214	13,7	154,9	15,3
SUM	1 560	100,0	1 010,9	100,0

Tabell 3.11.6 Yrkesulykker fordelt på skadet kroppsdel for **Finans, eiendom og tjenesteyting**

	Antall	%	Erstatning	
			i mill kr	%
Hode, ansikt	196	9,8	133,3	15,1
Øye, øre	47	2,4	16,7	1,9
Tenner	96	4,8	2,8	0,3
Hals, nakke	103	5,2	54,1	6,1
Rygg	267	13,4	156,9	17,8
Ribben, skulderblad	28	1,4	7,4	0,8
Brystkasse/lunger/hjerte/spiserør	19	1,0	3,1	0,3
Mave/bekken/fordøyelsesorganer/nyre/urinveier	15	0,8	1,3	0,1
Skulder, arm	237	11,9	101,7	11,5
Hånd, håndledd	135	6,8	45,9	5,2
Fingre	125	6,3	25,7	2,9
Hofte, ben	211	10,6	74,5	8,4
Ankel, fot	163	8,2	52,9	6,0
Tær	7	0,4	1,5	0,2
Hele kroppen (forgiftning, nedkjøling, e l)	22	1,1	25,0	2,8
Annet	73	3,7	38,8	4,4
Ukjent	246	12,4	140,9	16,0
SUM	1 990	100,0	882,5	100,0

Tabell 3.11.7 Yrkesulykker fordelt på skadet kroppsdel for **Offentlig administrasjon og forsvar**

	Antall	%	Erstatning	
			i mill kr	%
Hode, ansikt	137	11,2	71,7	15,7
Øye, øre	12	1,0	7,4	1,6
Tenner	69	5,7	1,0	0,2
Hals, nakke	117	9,6	59,6	13,0
Rygg	272	22,3	90,3	19,7
Ribben, skulderblad	7	0,6	1,4	0,3
Brystkasse/lunger/hjerte/spiserør	14	1,1	7,4	1,6
Mave/bekken/fordøyelsesorganer/nyre/urinveier	10	0,8	4,7	1,0
Skulder, arm	170	13,9	53,8	11,8
Hånd, håndledd	58	4,8	25,9	5,7
Fingre	31	2,5	5,5	1,2
Hofte, ben	94	7,7	35,7	7,8
Ankel, fot	57	4,7	10,9	2,4
Tær	3	0,2	1,0	0,2
Hele kroppen (forgiftning, nedkjøling, e l)	8	0,7	1,4	0,3
Annet	25	2,1	14,1	3,1
Ukjent	135	11,1	65,8	14,4
SUM	1 219	100,0	457,4	100,0

Tabell 3.11.8 Yrkesulykker fordelt på skadet kroppsdel for **Undervisning**

	Antall	%	Erstatning	
			i mill kr	%
Hode, ansikt	128	8,7	29,9	10,1
Øye, øre	17	1,2	7,6	2,6
Tenner	33	2,2	1,9	0,7
Hals, nakke	139	9,4	35,5	12,0
Rygg	386	26,2	88,3	29,9
Ribben, skulderblad	60	4,1	17,2	5,8
Brystkasse/lunger/hjerte/spiserør	5	0,3	0,0	0,0
Mave/bekken/fordøyelsesorganer/nyre/urinveier	8	0,5	1,8	0,6
Skulder, arm	206	14,0	42,4	14,3
Hånd, håndledd	83	5,6	7,8	2,6
Fingre	79	5,4	4,5	1,5
Hofte, ben	136	9,2	27,5	9,3
Ankel, fot	66	4,5	9,3	3,2
Tær	5	0,3	0,0	0,0
Hele kroppen (forgiftning, nedkjøling, e l)	15	1,0	1,6	0,5
Annet	57	3,9	13,5	4,6
Ukjent	51	3,5	6,5	2,2
SUM	1 474	100,0	295,4	100,0

Tabell 3.11.9 Yrkesulykker fordelt på skadet kroppsdel for **Helse- og sosialtjenester**

	Antall	%	Erstatning	
			i mill kr	%
Hode, ansikt	54	8,4	37,2	11,4
Øye, øre	9	1,4	7,0	2,2
Tenner	41	6,4	0,9	0,3
Hals, nakke	63	9,8	34,6	10,6
Rygg	129	20,1	49,5	15,2
Ribben, skulderblad	1	0,2	0,0	0,0
Brystkasse/lunger/hjerte/spiserør	8	1,2	8,2	2,5
Mave/bekken/fordøyelsesorganer/nyre/urinveier	6	0,9	9,9	3,0
Skulder, arm	77	12,0	41,5	12,7
Hånd, håndledd	29	4,5	9,7	3,0
Fingre	8	1,2	1,5	0,4
Hofte, ben	52	8,1	27,7	8,5
Ankel, fot	31	4,8	9,1	2,8
Tær	3	0,5	3,7	1,1
Hele kroppen (forgiftning, nedkjøling, e l)	11	1,7	4,5	1,4
Annet	21	3,3	7,9	2,4
Ukjent	98	15,3	73,0	22,4
SUM	641	100,0	325,8	100,0

Tabell 3.11.10 Yrkesulykker fordelt på skadet kroppsdel for **Kultur og annen tjenesteyting**

	Antall	%	Erstatning	
			i mill kr	%
Hode, ansikt	86	8,0	67,4	10,7
Øye, øre	27	2,5	11,6	1,8
Tenner	50	4,6	5,6	0,9
Hals, nakke	54	5,0	36,8	5,9
Rygg	110	10,2	52,9	8,4
Ribben, skulderblad	26	2,4	8,1	1,3
Brystkasse/lunger/hjerte/spiserør	10	0,9	7,4	5,9
Mave/bekken/fordøyelsesorganer/nyre/urineveier	6	0,6	10,0	1,6
Skulder, arm	120	11,1	81,4	13,0
Hånd, håndledd	63	5,8	24,7	3,9
Fingre	92	8,5	22,5	3,6
Hofte, ben	124	11,5	69,2	11,0
Ankel, fot	94	8,7	39,8	6,32
Tær	5	0,5	0,2	0,0
Hele kroppen (forgiftning, nedkjøling, e l)	14	1,3	13,0	2,1
Annet	64	5,9	45,8	7,3
Ukjent	134	12,4	131,6	21,0
SUM	1 079	100,0	628,0	100,0

Tabell 3.11.11 Yrkesulykker fordelt på skadet kroppsdel for **Ukjent**

	Antall	%	Erstatning	
			i mill kr	%
Hode, ansikt	376	7,3	311,3	10,0
Øye, øre	97	1,9	40,6	1,3
Tenner	196	3,8	17,6	0,6
Hals, nakke	277	5,4	193,6	6,2
Rygg	686	13,4	429,2	13,8
Ribben, skulderblad	39	0,8	14,5	0,5
Brystkasse/lunger/hjerte/spiserør	116	2,3	63,9	2,0
Mave/bekken/fordøyelsesorganer/nyre/urineveier	30	0,6	35,6	1,1
Skulder, arm	516	10,1	310,4	9,9
Hånd, håndledd	295	5,8	149,6	4,8
Fingre	388	7,6	130,2	4,2
Hofte, ben	390	7,6	237,7	7,6
Ankel, fot	294	5,7	161,4	5,2
Tær	8	0,2	4,6	0,1
Hele kroppen (forgiftning, nedkjøling, e l)	49	1,0	55,2	1,8
Annet	185	3,6	98,6	3,2
Ukjent	1 182	23,1	867,4	27,8
SUM	5 124	100,0	3 121,3	100,0

Tabell 3.12.1 Yrkesulykker fordelt på ulykkestype for **Jordbruk, skogbruk og fiske**

	Antall	%	Erstatning i mill kr	%
Støt/treff av gjenstand	221	26,0	77,8	21,3
Sammenstøt/påkjørsel/velt	34	4,0	28,4	7,8
Klemt/fanget	85	10,0	46,1	12,6
Fall	236	27,7	99,2	27,2
Løfteskade	6	0,7	0,8	0,2
Stukket/kuttet av skarp/spiss gjenstand	119	14,0	28,1	7,7
Strøm, høy/lav temperatur, kjemikalier	15	1,8	2,5	0,7
Ekspløsjon, sprenging, brann	6	0,7	1,3	0,4
Ytre vold	4	0,5	0,5	0,1
Annet	96	11,3	41,1	11,3
Ukjent	29	3,4	39,2	10,7
SUM	851	100,0	365,0	100,0

Tabell 3.12.2 Yrkesulykker fordelt på ulykkestype for **Bergverksdrift og industri**

	Antall	%	Erstatning i mill kr	%
Støt/treff av gjenstand	454	21,6	349,6	22,0
Sammenstøt/påkjørsel/velt	88	4,2	52,5	3,3
Klemt/fanget	246	11,7	205,4	12,9
Fall	573	27,3	376,0	23,6
Løfteskade	68	3,2	25,2	1,6
Stukket/kuttet av skarp/spiss gjenstand	131	6,2	65,0	4,1
Strøm, høy/lav temperatur, kjemikalier	78	3,7	77,3	4,9
Ekspløsjon, sprenging, brann	25	1,2	33,6	2,1
Ytre vold	4	0,2	4,0	0,3
Annet	208	9,9	147,7	9,3
Ukjent	225	10,7	256,0	16,1
SUM	2 100	100,0	1 592,4	100,0

Tabell 3.12.3 Yrkesulykker fordelt på ulykkestype for **Bygge- og anleggsvirksomhet**

	Antall	%	Erstatning i mill kr	%
Støt/treff av gjenstand	360	19,8	243,0	18,0
Sammenstøt/påkjørsel/velt	48	2,6	31,7	2,3
Klemt/fanget	158	8,7	119,6	8,9
Fall	698	38,5	543,4	40,2
Løfteskade	49	2,7	31,3	2,3
Stukket/kuttet av skarp/spiss gjenstand	119	6,6	44,7	3,3
Strøm, høy/lav temperatur, kjemikalier	32	1,8	35,1	2,6
Eksplosjon, sprenging, brann	22	1,2	43,0	3,2
Ytre vold	3	0,2	9,1	0,7
Annet	171	9,4	125,6	9,3
Ukjent	155	8,5	124,3	9,2
SUM	1 815	100,0	1 350,9	100,0

Tabell 3.12.4 Yrkesulykker fordelt på ulykkestype for **Varehandel, hotell og restaurant**

	Antall	%	Erstatning i mill kr	%
Støt/treff av gjenstand	299	21,1	144,7	17,8
Sammenstøt/påkjørsel/velt	58	4,1	26,8	3,3
Klemt/fanget	102	7,2	57,6	7,1
Fall	474	33,4	270,5	33,3
Løfteskade	60	4,2	37,4	4,6
Stukket/kuttet av skarp/spiss gjenstand	85	6,0	36,7	4,5
Strøm, høy/lav temperatur, kjemikalier	25	1,8	12,1	1,5
Eksplosjon, sprenging, brann	18	1,3	10,4	1,3
Ytre vold	43	3,0	38,2	4,7
Annet	117	8,2	64,2	7,9
Ukjent	139	9,8	112,9	13,9
SUM	1 420	100,0	811,4	100,0

Tabell 3.12.5 Yrkesulykker fordelt på ulykkestype for **Transport og kommunikasjon**

	Antall	%	Erstatning i mill kr	%
Støt/treff av gjenstand	251	16,1	148,0	14,6
Sammenstøt/påkjørsel/velt	83	5,3	70,2	6,9
Klemt/fanget	113	7,2	70,0	6,9
Fall	657	42,1	398,3	39,4
Løfteskade	42	2,7	20,8	2,1
Stukket/kuttet av skarp/spiss gjenstand	14	0,9	3,4	0,3
Strøm, høy/lav temperatur, kjemikalier	15	1,0	9,1	0,9
Eksplosjon, sprenging, brann	15	1,0	10,1	1,0
Ytre vold	66	4,2	72,6	7,2
Annet	180	11,5	94,1	9,3
Ukjent	124	7,9	114,3	11,3
SUM	1 560	100,0	1 010,9	100,0

Tabell 3.12.6 Yrkesulykker fordelt på ulykkestype for **Finans, eiendom og tjenesteyting**

	Antall	%	Erstatning i mill kr	%
Støt/treff av gjenstand	343	17,2	175,1	19,8
Sammenstøt/påkjørsel/velt	74	3,7	23,1	2,6
Klemt/fanget	138	6,9	69,2	7,8
Fall	805	40,5	337,8	38,3
Løfteskade	74	3,7	22,4	2,5
Stukket/kuttet av skarp/spiss gjenstand	77	3,9	18,1	2,1
Strøm, høy/lav temperatur, kjemikalier	26	1,3	17,8	2,0
Eksplosjon, sprenging, brann	13	0,7	4,9	0,6
Ytre vold	107	5,4	47,1	5,3
Annet	196	9,8	79,8	9,0
Ukjent	137	6,9	87,3	9,9
SUM	1 990	100,0	882,5	100,0

Tabell 3.12.7 Yrkesulykker fordelt på ulykkestype for **Offentlig administrasjon og forsvar**

	Antall	%	Erstatning	
			i mill kr	%
Støt/treff av gjenstand	119	9,8	42,4	9,3
Sammenstøt/påkjørsel/velt	66	5,4	16,6	3,6
Klemt/fanget	47	3,9	25,3	5,5
Fall	425	34,9	146,3	32,0
Løfteskade	143	11,7	41,0	9,0
Stukket/kuttet av skarp/spiss gjenstand	11	0,9	3,8	0,8
Strøm, høy/lav temperatur, kjemikalier	8	0,7	6,5	1,4
Eksplosjon, sprenging, brann	6	0,5	6,7	1,5
Ytre vold	162	13,3	68,4	14,9
Annet	125	10,3	32,5	7,1
Ukjent	107	8,8	67,9	14,9
SUM	1 219	100,0	457,4	100,0

Tabell 3.12.8 Yrkesulykker fordelt på ulykkestype for **Undervisning**

	Antall	%	Erstatning	
			i mill kr	%
Støt/treff av gjenstand	165	11,2	24,6	8,3
Sammenstøt/påkjørsel/velt	75	5,1	3,3	1,1
Klemt/fanget	50	3,4	6,4	2,2
Fall	437	29,6	77,4	26,2
Løfteskade	367	24,9	78,5	26,6
Stukket/kuttet av skarp/spiss gjenstand	50	3,4	4,1	1,4
Strøm, høy/lav temperatur, kjemikalier	8	0,5	2,5	0,8
Eksplosjon, sprenging, brann	4	0,3	0,0	0,0
Ytre vold	203	13,8	81,5	27,6
Annet	102	6,9	13,6	4,6
Ukjent	13	0,9	3,5	1,2
SUM	1 474	100,0	295,4	100,0

Tabell 3.12.9 Yrkesulykker fordelt på ulykkestype for **Helse- og sosialtjenester**

	Antall	%	Erstatning i mill kr	%
Støt/treff av gjenstand	74	11,5	20,3	6,2
Sammenstøt/påkjørsel/velt	32	5,0	24,8	7,6
Klemt/fanget	11	1,7	3,3	1,0
Fall	219	34,2	115,6	35,5
Løfteskade	55	8,6	19,1	5,9
Stukket/kuttet av skarp/spiss gjenstand	11	1,7	5,4	1,7
Strøm, høy/lav temperatur, kjemikalier	7	1,1	2,9	0,9
Eksplisjon, sprenging, brann	.	0,0	.	.
Ytre vold	88	13,7	64,0	19,7
Annet	64	10,0	25,8	7,9
Ukjent	80	12,5	44,5	13,6
SUM	641	100,0	325,8	100,0

Tabell 3.12.10 Yrkesulykker fordelt på ulykkestype for **Kultur og annen tjenesteyting**

	Antall	%	Erstatning i mill kr	%
Støt/treff av gjenstand	222	20,6	112,4	17,9
Sammenstøt/påkjørsel/velt	52	4,8	49,9	7,9
Klemt/fanget	101	9,4	59,3	9,4
Fall	325	30,1	135,6	21,6
Løfteskade	38	3,5	34,4	5,5
Stukket/kuttet av skarp/spiss gjenstand	57	5,3	11,0	1,7
Strøm, høy/lav temperatur, kjemikalier	21	1,9	13,0	2,1
Eksplisjon, sprenging, brann	5	0,5	10,2	1,6
Ytre vold	37	3,4	42,8	6,8
Annet	144	13,3	84,3	13,4
Ukjent	77	7,1	75,0	11,9
SUM	1 079	100,0	628,0	100,0

Tabell 3.12.11 Yrkesulykker fordelt på ulykkestype for **Ukjent**

	Antall	%	Erstatning i mill kr	%
Støt/treff av gjenstand	747	14,6	404,2	12,9
Sammenstøt/påkjørsel/velt	261	5,1	193,7	6,2
Klemt/fanget	465	9,1	283,7	9,1
Fall	1 613	31,5	997,3	31,9
Løfteskade	325	6,3	160,6	5,1
Stukket/kuttet av skarp/spiss gjenstand	240	4,7	100,5	3,2
Strøm, høy/lav temperatur, kjemikalier	91	1,8	58,2	1,9
Eksplosjon, sprenging, brann	36	0,7	47,0	1,5
Ytre vold	310	6,0	241,6	7,7
Annet	496	9,7	298,6	9,6
Ukjent	540	10,5	335,9	10,8
SUM	5 124	100,0	3 121,3	100,0

Tabell 3.13.1 Yrkesulykker fordelt på produkt for **Jordbruk, skogbruk og fiske**

	Antall	%	Erstatning i mill kr	%
Installasjoner/produkt ute	118	13,9	38,4	10,5
Løse gjenstander ute (varer/materialer)	20	2,4	11,9	3,3
Underlag (gulv, naturlig underlag, sne, is osv)	23	2,7	10,8	3,0
Inventar/produkt inne	28	3,3	12,0	3,3
Løse gjenstander inne (varer/materialer)	354	41,6	102,7	28,1
Maskiner/utstyr, manuelle	49	5,8	20,2	5,5
Maskiner/utstyr, maskinelle	41	4,8	16,1	4,4
Dyr	15	1,8	10,9	3,0
Kjemiske produkter	6	0,7	1,6	0,4
Mennesker	16	1,9	11,9	3,3
Transportmidler (bil, lastebil, båt osv)	7	0,8	3,1	0,9
Annet	88	10,3	46,5	12,7
Ukjent	86	10,1	82,3	22,5
SUM	851	100,0	365,0	12,7

Tabell 3.13.2 Yrkesulykker fordelt på produkt for **Bergverksdrift og industri**

	Antall	%	Erstatning i mill kr	%
Installasjoner/produkt ute	368	17,5	297,3	18,7
Løse gjenstander ute (varer/materialer)	119	5,7	123,7	7,8
Underlag (gulv, naturlig underlag, sne, is osv)	117	5,6	59,2	3,7
Inventar/produkt inne	232	11,0	156,9	9,9
Løse gjenstander inne (varer/materialer)	112	5,3	82,2	5,2
Maskiner/utstyr, manuelle	117	5,6	66,7	4,2
Maskiner/utstyr, maskinelle	315	15,0	237,3	14,9
Dyr	9	0,4	1,6	0,1
Kjemiske produkter	20	1,0	42,6	2,7
Mennesker	25	1,2	16,5	1,0
Transportmidler (bil, lastebil, båt osv)	48	2,3	30,6	1,9
Annet	110	5,2	74,9	4,7
Ukjent	508	24,2	403,1	25,3
SUM	2 100	100,0	1 592,4	100,0

Tabell 3.13.3 Yrkesulykker fordelt på produkt for **Bygge- og anleggsvirksomhet**

	Antall	%	Erstatning i mill kr	%
Installasjoner/produkt ute	551	30,4	474,5	35,1
Løse gjenstander ute (varer/materialer)	122	6,7	81,8	6,1
Underlag (gulv, naturlig underlag, sne, is osv)	120	6,6	49,5	3,7
Inventar/produkt inne	176	9,7	105,4	7,8
Løse gjenstander inne (varer/materialer)	53	2,9	31,8	2,4
Maskiner/utstyr, manuelle	100	5,5	44,4	3,3
Maskiner/utstyr, maskinelle	219	12,1	209,6	15,5
Dyr	1	0,1	0,7	0,1
Kjemiske produkter	8	0,4	13,3	1,0
Mennesker	11	0,6	12,2	0,9
Transportmidler (bil, lastebil, båt osv)	37	2,0	22,3	1,6
Annet	67	3,7	43,2	3,2
Ukjent	350	19,3	262,2	19,4
SUM	1 815	100,0	1 350,9	100,0

Tabell 3.13.4 Yrkesulykker fordelt på produkt for Varehandel, hotell og restaurant

	Antall	%	Erstatning i mill kr	%
Installasjoner/produkt ute	233	16,4	140,5	17,3
Løse gjenstander ute (varer/materialer)	99	7,0	58,6	7,2
Underlag (gulv, naturlig underlag, sne, is osv)	115	8,1	52,7	6,5
Inventar/produkt inne	214	15,1	116,4	14,3
Løse gjenstander inne (varer/materialer)	75	5,3	26,4	3,3
Maskiner/utstyr, manuelle	83	5,8	45,1	5,6
Maskiner/utstyr, maskinelle	117	8,2	75,3	9,3
Dyr	.	0,0	.	.
Kjemiske produkter	5	0,4	0,8	0,1
Mennesker	48	3,4	43,6	5,4
Transportmidler (bil, lastebil, båt osv)	44	3,1	15,7	1,9
Annet	81	5,7	45,3	5,6
Ukjent	306	21,5	191,0	23,5
SUM	1 420	100,0	811,4	100,0

Tabell 3.13.5 Yrkesulykker fordelt på produkt for Transport og kommunikasjon

	Antall	%	Erstatning i mill kr	%
Installasjoner/produkt ute	257	16,5	165,0	16,3
Løse gjenstander ute (varer/materialer)	75	4,8	52,6	5,2
Underlag (gulv, naturlig underlag, sne, is osv)	189	12,1	121,0	12,0
Inventar/produkt inne	110	7,1	94,0	9,3
Løse gjenstander inne (varer/materialer)	40	2,6	16,9	1,7
Maskiner/utstyr, manuelle	33	2,1	26,8	2,7
Maskiner/utstyr, maskinelle	101	6,5	73,8	7,3
Dyr	2	0,1	1,8	0,2
Kjemiske produkter	6	0,4	1,1	0,1
Mennesker	53	3,4	42,4	4,2
Transportmidler (bil, lastebil, båt osv)	136	8,7	109,5	10,8
Annet	70	4,5	39,8	3,9
Ukjent	488	31,3	266,3	26,3
SUM	1 560	100,0	1 010,9	100,0

Tabell 3.13.6 Yrkesulykker fordelt på produkt for **Finans, eiendom og tjenesteyting**

	Antall	%	Erstatning i mill kr	%
Installasjoner/produkt ute	374	18,8	189,5	21,5
Løse gjenstander ute (varer/materialer)	55	2,8	21,3	2,4
Underlag (gulv, naturlig underlag, sne, is osv)	228	11,5	71,9	8,1
Inventar/produkt inne	366	18,4	128,0	14,5
Løse gjenstander inne (varer/materialer)	68	3,4	29,8	3,4
Maskiner/utstyr, manuelle	61	3,1	27,7	3,1
Maskiner/utstyr, maskinelle	101	5,1	78,8	8,9
Dyr	5	0,3	0,8	0,1
Kjemiske produkter	4	0,2	0,0	0,0
Mennesker	145	7,3	43,0	4,9
Transportmidler (bil, lastebil, båt osv)	45	2,3	37,4	4,2
Annet	115	5,8	43,2	4,9
Ukjent	423	21,3	211,0	23,9
SUM	1 990	100,0	882,5	100,0

Tabell 3.13.7 Yrkesulykker fordelt på produkt for **Offentlig administrasjon og forsvar**

	Antall	%	Erstatning i mill kr	%
Installasjoner/produkt ute	133	10,9	64,0	14,0
Løse gjenstander ute (varer/materialer)	15	1,2	6,1	1,3
Underlag (gulv, naturlig underlag, sne, is osv)	153	12,6	46,5	10,2
Inventar/produkt inne	188	15,4	47,2	10,3
Løse gjenstander inne (varer/materialer)	30	2,5	7,1	1,5
Maskiner/utstyr, manuelle	19	1,6	9,7	2,1
Maskiner/utstyr, maskinelle	15	1,2	5,9	1,3
Dyr	5	0,4	1,5	0,3
Kjemiske produkter	4	0,3	0,3	0,1
Mennesker	287	23,5	103,3	22,6
Transportmidler (bil, lastebil, båt osv)	16	1,3	1,1	0,2
Annet	119	9,8	38,0	8,3
Ukjent	235	19,3	126,7	27,7
SUM	1 219	100,0	457,4	100,0

Tabell 3.13.8 Yrkesulykker fordelt på produkt for **Undervisning**

	Antall	%	Erstatning i mill kr	%
Installasjoner/produkt ute	134	9,1	12,2	4,1
Løse gjenstander ute (varer/materialer)	14	0,9	0,7	0,2
Underlag (gulv, naturlig underlag, sne, is osv)	203	13,8	37,5	12,7
Inventar/produkt inne	272	18,5	61,6	20,9
Løse gjenstander inne (varer/materialer)	30	2,0	6,7	2,3
Maskiner/utstyr, manuelle	30	2,0	2,0	0,7
Maskiner/utstyr, maskinelle	12	0,8	0,8	0,3
Dyr	6	0,4	0,0	0,0
Kjemiske produkter	5	0,3	0,3	0,1
Mennesker	595	40,4	143,5	48,6
Transportmidler (bil, lastebil, båt osv)	56	3,8	5,8	2,0
Annet	82	5,6	18,9	6,4
Ukjent	35	2,4	5,2	1,8
SUM	1 474	100,0	295,4	100,0

Tabell 3.13.9 Yrkesulykker fordelt på produkt for **Helse- og sosialtjenester**

	Antall	%	Erstatning i mill kr	%
Installasjoner/produkt ute	85	13,3	70,1	21,5
Løse gjenstander ute (varer/materialer)	10	1,6	1,5	0,5
Underlag (gulv, naturlig underlag, sne, is osv)	76	11,9	30,8	9,5
Inventar/produkt inne	106	16,5	37,0	11,4
Løse gjenstander inne (varer/materialer)	18	2,8	1,1	0,3
Maskiner/utstyr, manuelle	14	2,2	7,2	2,2
Maskiner/utstyr, maskinelle	7	1,1	1,4	0,4
Dyr	2	0,3	0,3	0,1
Kjemiske produkter	.	0,0	.	.
Mennesker	131	20,4	80,1	24,6
Transportmidler (bil, lastebil, båt osv)	12	1,9	8,4	2,6
Annet	46	7,2	27,4	8,4
Ukjent	134	20,9	60,5	18,6
SUM	641	100,0	325,8	100,0

Tabell 3.13.10 Yrkesulykker fordelt på produkt for **Kultur og annen tjenesteyting**

	Antall	%	Erstatning i mill kr	%
Installasjoner/produkt ute	199	18,4	138,4	22,0
Løse gjenstander ute (varer/materialer)	53	4,9	45,9	7,3
Underlag (gulv, naturlig underlag, sne, is osv)	87	8,1	32,9	5,2
Inventar/produkt inne	121	11,2	57,3	9,1
Løse gjenstander inne (varer/materialer)	44	4,1	23,2	3,7
Maskiner/utstyr, manuelle	34	3,2	6,6	1,1
Maskiner/utstyr, maskinelle	49	4,5	18,6	3,0
Dyr	2	0,2	2,3	0,4
Kjemiske produkter	1	0,1	0,0	0,0
Mennesker	71	6,6	66,5	10,6
Transportmidler (bil, lastebil, båt osv)	21	1,9	16,3	2,6
Annet	53	4,9	24,1	3,8
Ukjent	344	31,9	195,9	31,2
SUM	1 079	100,0	628,0	100,0

Tabell 3.13.11 Yrkesulykker fordelt på produkt for **Ukjent**

	Antall	%	Erstatning i mill kr	%
Installasjoner/produkt ute	999	19,5	724,9	23,2
Løse gjenstander ute (varer/materialer)	131	2,6	62,5	2,0
Underlag (gulv, naturlig underlag, sne, is osv)	419	8,2	177,7	5,7
Inventar/produkt inne	792	15,5	475,7	15,2
Løse gjenstander inne (varer/materialer)	159	3,1	117,4	3,8
Maskiner/utstyr, manuelle	191	3,7	107,0	3,4
Maskiner/utstyr, maskinelle	345	6,7	277,7	8,9
Dyr	31	0,6	9,0	0,3
Kjemiske produkter	27	0,5	25,8	0,8
Mennesker	505	9,9	264,8	8,5
Transportmidler (bil, lastebil, båt osv)	102	2,0	66,3	2,1
Annet	286	5,6	155,0	5,0
Ukjent	1 137	22,2	657,5	21,1
SUM	5 124	100,0	3 121,3	100,0

4. YRKESYKDOMMER MELDT 2002-2010

Tabell 4.1 Yrkessykdommer fordelt på diagnose

	Antall	%	Erstatning i mill kr	%
A Allment og uspesifisert				
A01 Generell smerte	121	3,6	107,6	4,1
A12 Allergi/allergisk reaksjon INA	36	1,1	18,0	0,7
A78 Infeksjonssykdom IKA	11	0,3	8,2	0,3
A80 Ulykke/skade INA/IKA	25	0,7	16,0	0,6
A81 Multipel skade/indre skade	20	0,6	20,6	0,8
A86 Forgiftning IKA	147	4,4	161,5	6,1
A88 Skadevirkning av fysisk faktor	33	1,0	27,4	1,0
A99 Helseproblem	46	1,4	26,5	1,0
B Blod, bloddannende organer og immunsystem				
H Øresykdommer/skader				
H02 Hørselplager	41	1,2	7,3	0,3
H03 Øresus	44	1,3	17,9	0,7
H05 Hørseltap støyskade	179	5,3	72,1	2,7
H99 Øresykdom	42	1,3	38,9	1,5
K Hjerte/kar sykdommer				
L Muskel/skjelett sykd.				
L02 Rygg symptomer/plager	8	0,2	3,1	0,1
L04 Brystkasse symptomer/plager	14	0,4	12,2	0,5
L12 Hånd/finger symptomer/plager	9	0,3	5,7	0,2
L99 Muskel/skjelett	48	1,4	35,4	1,3
N Sykdommer/skader nervesystem				
N29 Nervesystem symptomer/plager IKA	17	0,5	12,7	0,5
N81 Skade nervesystemet IKA	100	3,0	100,6	3,8
N94 Perifer nevropati	13	0,4	15,4	0,6
N99 Sykdom i nervesystemet	111	3,3	141,4	5,4
P Psykiske lidelser				
P71 Organisk psykisk lidelse	6	0,2	6,2	0,2
P76 Depressiv lidelse	4	0,1	4,7	0,2
P99 Psykisk lidelse IKA	15	0,4	13,9	0,5
R Sykdommer i luftveier				
R01 Smerte luftveier	25	0,7	13,3	0,5
R02 Kortpustethet/dyspné	25	0,7	29,5	1,1
R04 Pusteproblem IKA	31	0,9	49,7	1,9
R29 Luftveier symptomer/plager IKA	72	2,1	58,5	2,2
R82 Pleuritt IKA	11	0,3	9,1	0,3
R84 Ondartet svulst bronkie/lunge	107	3,2	116,6	4,4
R85 Ondartet svulst luftveier	43	1,3	31,9	1,2
R88 Skader i luftveiene	33	1,0	39,5	1,5
R95 KOLS	97	2,9	88,7	3,4
R96 Astma	298	8,9	273,9	10,4
R99 Luftveisykdom IKA	238	7,1	214,7	8,2
S Hudsykdommer				
S11 Hudinfeksjon posttraumatisk	23	0,7	23,8	0,9

S19 Skade hud/underhud IKA	17	0,5	14,6	0,6
S87 Atopisk dermatitt/eksem	52	1,6	38,4	1,5
S88 Kontakt-/allergisk dermatitt IKA	144	4,3	118,0	4,5
S99 Hud/underhud sykdom IKA	39	1,2	28,7	1,1
SUM	3352	100,0	2 630,5	100,0

Tabell 4.2 Yrker med 25 eller flere yrkessykdommer

	Erstatning i mill kr	Antall	Gjennomsnitts erstatning
723-Mekanikere	125,3	181	692 210
744-Håndverkere i pelsskinn, lær mv.	131,1	172	762 140
714-Malere, overflatebehandlere, byggningsrengjørere o.l.	194,6	167	1 165 268
721-Støpere, sveisere, platearbeidere o.l.	115,3	156	739 102
813-Operatører innen keramikk- og glassproduksjon	59,5	121	491 404
613-Plante- og husdyrprodusenter	88,1	105	839 455
712-Bygge- og anleggsarbeidere	82,7	104	795 652
743-Håndverkere i tekstil, bekledning mv.	95,3	92	1 036 068
811-Operatører innen olje- og gassutvinning, bergverksdrift	85,3	85	1 003 483
812-Operatører innen stål- og annen metallproduksjon	57,9	78	742 901
513-Pleie- og omsorgspersonale	23,2	69	336 475
913-Rengjørings- og andre husholdsykker	39,9	62	644 174
827-Operatører innen næringsmiddelproduksjon	47,9	61	784 639
834-Dekks- og maskinmannskap (skip)	58,1	54	1 075 777
741-Slaktere, bakere o.l. yrker innen næringsmiddelproduksjo	59,7	50	1 194 560
724-Elektrikere, elektronikere o.l.	40,2	48	836 710
932-Hjelpearbeidere innen industri	36,3	44	825 603
821-Operatører innen produksjon av metallvarer, betongprodukt	34,5	43	802 569
331-Grunnskolelærere	16,5	39	422 857
512-Husholdnings- og restaurantpersonale o.l.	33,6	38	883 728
311-Ingeniører og teknikere	20,8	36	577 242
312-Dataingeniører og -teknikere	39,9	36	1 107 131
411-Sekretærer og tastaturoperatører o.l.	41,0	36	1 137 565
815-Operatører innen kjemisk prosessindustri	40,1	35	1 146 106
822-Operatører innen kjemisk-teknisk produksjon	35,1	35	1 001 463
514-Andre yrker innen personlig tjenesteyting	25,4	31	818 343
314-Skipsmaskinister, dekksoffiserer, flygere, flygeledere o	33,6	28	1 201 159
323-Sykepleiere og vernepleiere	16,3	28	580 643
825-Operatører innen grafisk industri, papir- og kartonasjei	29,0	28	1 035 054
341-Funksjonærer innen finansvesen og salg	28,2	26	1 085 254
833-Operatører av mobile maskiner o.l.	21,0	26	806 768

<i>Forts. tabell 4.2</i>	Erstatning i mill kr	Antall	Gjennomsnitts erstatning
731-Presisjonsarbeidere i metall mv.	18,7	25	749 464
832-Motor- og sporvognførere	12,8	25	512 975
Andre yrker	304,1	389	781 805
UKJENT	539,5	799	675 227
I alt	2 630,5	3 352	784 749

Tabell 4.3 Antall yrkessykdommer fordelt på næringsgruppe og diagnose

	Jordbruk, skogbruk og fiske	Bergverksdrift og industri	Bygge- og anleggsvirksomhet	Varehandel, hotell og restaurant	Transport og kommunikasjon	Finans, eiendom og tjenesteyting	Offentlig adm. og forsvar	Undervisning	Helse- og sosialtjenester	Kultur og annen tjenesteyting	Ukjent
A Allment og uspesifisert	2	118	57	54	22	41	27	18	12	20	109
B Blod, bloddannende organer og immunsystem	.	4	1	.	.	4	2	.	1	2	2
H Øresykdommer/skader	.	125	18	21	27	35	10	4	2	6	90
K Hjerte/kar sykdommer	.	2	3	.	1	4	.	.	.	3	4
L Muskel/skjelett sykd.	.	23	16	4	9	10	.	6	.	4	56
N Sykdommer/skader nervesystem	.	84	21	33	19	25	8	2	1	2	81
P Psykiske lidelser	.	10	.	5	4	3	2	2	.	1	28
R Sykdommer i luftveier	3	317	77	73	47	77	36	14	14	39	323
S Hudsykdommer	2	81	19	32	11	27	19	18	11	22	68
Annet / ukjent	3	182	43	76	37	62	31	6	16	33	223
SUM	10	946	255	298	177	288	135	70	57	132	984

Tabell 4.4.1 Yrkessykdommer fordelt på diagnose for **Jordbruk, skogbruk og fiske**

	Antall	%	Erstatning i mill kr	%
A Allment og uspesifisert	2	20,0	0,6	6,4
B Blod, bloddannende organer og immunsystem	.	0,0	.	.
H Øresykdommer/skader	.	0,0	.	.
K Hjerte/kar sykdommer	.	0,0	.	.
L Muskel/skjelett sykd.	.	0,0	.	.
N Sykdommer/skader nervesystem	.	0,0	.	.
P Psykiske lidelser	.	0,0	.	.
R Sykdommer i luftveier	3	30,0	0,9	10,1
S Hudsykdommer	2	20,0	4,3	49,5
Annet / ukjent	3	30,0	3,0	34,1
SUM	10	100,0	8,7	100,0

Tabell 4.4.2 Yrkessykdommer fordelt på diagnose for **Bergverksdrift og industri**

	Antall	%	Erstatning i mill kr	%
A Allment og uspesifisert	118	12,5	94,3	12,8
B Blod, bloddannende organer og immunsystem	4	0,4	3,3	0,4
H Øresykdommer/skader	125	13,2	41,8	5,7
K Hjerte/kar sykdommer	2	0,2	1,3	0,2
L Muskel/skjelett sykd.	23	2,4	10,2	1,4
N Sykdommer/skader nervesystem	84	8,9	110,9	15,1
P Psykiske lidelser	10	1,1	9,5	1,3
R Sykdommer i luftveier	317	33,5	298,7	40,6
S Hudsykdommer	81	8,6	54,5	7,4
Annet / ukjent	182	19,2	111,7	15,2
SUM	946	100,0	736,2	100,0

Tabell 4.4.3 Yrkessykdommer fordelt på diagnose for **Bygge- og anleggsvirksomhet**

	Antall	%	Erstatning i mill kr	%
A Allment og uspesifisert	57	22,4	67,3	30,3
B Blod, bloddannende organer og immunsystem	1	0,4	0,0	0,0
H Øresykdommer/skader	18	7,1	10,7	4,8
K Hjerte/kar sykdommer	3	1,2	1,0	0,5
L Muskel/skjelett sykd.	16	6,3	14,1	6,4
N Sykdommer/skader nervesystem	21	8,2	23,1	10,4
P Psykiske lidelser	.	0,0	.	.
R Sykdommer i luftveier	77	30,2	67,9	30,7
S Hudsykdommer	19	7,5	18,1	8,2
Annet / ukjent	43	16,9	19,3	8,7
SUM	255	100,0	221,7	100,0

Tabell 4.4.4 Yrkessykdommer fordelt på diagnose for **Varehandel, hotell og restaurant**

	Antall	%	Erstatning i mill kr	%
A Allment og uspesifisert	54	18,1	54,7	24,6
B Blod, bloddannende organer og immunsystem	.	0,0	.	.
H Øresykdommer/skader	21	7,0	6,8	3,0
K Hjerte/kar sykdommer	.	0,0	.	.
L Muskel/skjelett sykd.	4	1,3	0,1	0,1
N Sykdommer/skader nervesystem	33	11,1	40,1	18,0
P Psykiske lidelser	5	1,7	4,4	2,0
R Sykdommer i luftveier	73	24,5	55,5	24,9
S Hudsykdommer	32	10,7	22,1	9,9
Annet / ukjent	76	25,5	38,8	17,4
SUM	298	100,0	222,5	100,0

Tabell 4.4.5 Yrkessykdommer fordelt på diagnose for **Transport og kommunikasjon**

	Antall	%	Erstatning i mill kr	%
A Allment og uspesifisert	22	12,4	20,1	18,9
B Blod, bloddannende organer og immunsystem	.	0,0	.	.
H Øresykdommer/skader	27	15,3	20,4	19,2
K Hjerte/kar sykdommer	1	0,6	0,5	0,5
L Muskel/skjelett sykd.	9	5,1	4,6	4,3
N Sykdommer/skader nervesystem	19	10,7	15,3	14,4
P Psykiske lidelser	4	2,3	0,1	0,1
R Sykdommer i luftveier	47	26,6	26,5	24,9
S Hudsykdommer	11	6,2	8,0	7,5
Annet / ukjent	37	20,9	10,9	10,3
SUM	177	100,0	106,4	100,0

Tabell 4.4.6 Yrkessykdommer fordelt på diagnose for **Finans, eiendom og tjenesteyting**

	Antall	%	Erstatning i mill kr	%
A Allment og uspesifisert	41	14,2	38,9	19,2
B Blod, bloddannende organer og immunsystem	4	1,4	3,1	1,5
H Øresykdommer/skader	35	12,2	12,7	6,3
K Hjerte/kar sykdommer	4	1,4	1,9	1,0
L Muskel/skjelett sykd.	10	3,5	5,4	2,7
N Sykdommer/skader nervesystem	25	8,7	13,0	6,4
P Psykiske lidelser	3	1,0	0,0	0,0
R Sykdommer i luftveier	77	26,7	69,6	34,3
S Hudsykdommer	27	9,4	33,1	16,3
Annet / ukjent	62	21,5	25,2	12,4
SUM	288	100,0	203,0	100,0

Tabell 4.4.7 Yrkessykdommer fordelt på diagnose for **Offentlig administrasjon og forsvar**

	Antall	%	Erstatning i mill kr	%
A Allment og uspesifisert	27	20,0	22,0	24,0
B Blod, bloddannende organer og immunsystem	2	1,5	0,3	0,3
H Øresykdommer/skader	10	7,4	2,7	2,9
K Hjerte/kar sykdommer	.	0,0	.	.
L Muskel/skjelett sykd.	.	0,0	.	.
N Sykdommer/skader nervesystem	8	5,9	5,2	5,7
P Psykiske lidelser	2	1,5	0,0	0,0
R Sykdommer i luftveier	36	1,5	37,6	41,1
S Hudsykdommer	19	14,1	12,4	13,5
Annet / ukjent	31	23,0	11,5	12,5
SUM	135	100,0	91,6	100,0

Tabell 4.4.8 Yrkessykdommer fordelt på diagnose for **Undervisning**

	Antall	%	Erstatning i mill kr	%
A Allment og uspesifisert	18	25,7	11,1	31,7
B Blod, bloddannende organer og immunsystem	.	0,0	.	.
H Øresykdommer/skader	4	5,7	0,0	0,0
K Hjerte/kar sykdommer	.	0,0	.	.
L Muskel/skjelett sykd.	6	8,6	3,8	10,9
N Sykdommer/skader nervesystem	2	2,9	0,0	0,1
P Psykiske lidelser	2	2,9	0,0	0,0
R Sykdommer i luftveier	14	20,0	7,8	22,3
S Hudsykdommer	18	25,7	8,2	23,5
Annet / ukjent	6	8,6	4,0	11,5
SUM	70	100,0	35,1	100,0

Tabell 4.4.9 Yrkessykdommer fordelt på diagnose for **Helse- og sosialtjenester**

	Antall	%	Erstatning i mill kr	%
A Allment og uspesifisert	12	21,1	7,1	21,9
B Blod, bloddannende organer og immunsystem	1	1,8	0,0	0,0
H Øresykdommer/skader	2	3,5	0,5	1,6
K Hjerte/kar sykdommer	.	0,0	.	.
L Muskel/skjelett sykd.	.	0,0	.	.
N Sykdommer/skader nervesystem	1	1,8	0,2	0,5
P Psykiske lidelser	.	0,0	.	.
R Sykdommer i luftveier	14	24,6	10,2	31,4
S Hudsykdommer	11	19,3	8,4	25,9
Annet / ukjent	16	28,1	6,1	18,8
SUM	57	100,0	32,6	100,0

Tabell 4.4.10 Yrkessykdommer fordelt på diagnose for **Kultur og annen tjenesteyting**

	Antall	%	Erstatning i mill kr	%
A Allment og uspesifisert	20	15,2	25,1	20,1
B Blod, bloddannende organer og immunsystem	2	1,5	1,1	0,9
H Øresykdommer/skader	6	4,5	4,1	3,3
K Hjerte/kar sykdommer	3	2,3	3,4	2,7
L Muskel/skjelett sykd.	4	3,0	6,3	5,0
N Sykdommer/skader nervesystem	2	1,5	3,4	2,7
P Psykiske lidelser	1	0,8	0,9	0,7
R Sykdommer i luftveier	39	29,5	41,3	33,0
S Hudsykdommer	22	16,7	14,3	11,4
Annet / ukjent	33	25,0	25,1	20,1
SUM	132	100,0	124,9	100,0

Tabell 4.4.11 Yrkessykdommer fordelt på diagnose for **Ukjent**

	Antall	%	Erstatning i mill kr	%
A Allment og uspesifisert	109	11,1	74,4	8,8
B Blod, bloddannende organer og immunsystem	2	0,2	1,3	0,1
H Øresykdommer/skader	90	9,1	51,5	6,1
K Hjerte/kar sykdommer	4	0,4	1,5	0,2
L Muskel/skjelett sykd.	56	5,7	33,8	4,0
N Sykdommer/skader nervesystem	81	8,2	109,2	12,9
P Psykiske lidelser	28	2,8	40,0	4,7
R Sykdommer i luftveier	323	32,8	349,6	41,2
S Hudsykdommer	68	6,9	59,7	7,0
Annet / ukjent	223	22,7	127,0	15,0
P Psykiske lidelser	984	100,0	847,9	100,0