



---

# Svikrapport for 2012

Forsikringssvindel – hva svindles og hvordan

4.april 2013

---

## **Innhold**

1. Innledning .....	1
2. Avdekkede svik innen skadeforsikring privat.....	3
a) Personbil .....	5
b) Innbo – løsøre .....	5
c) Reiseforsikring.....	6
3. Avdekkede svik innen skadeforsikring næringsliv og landbruk.....	7
4. Avdekkede svikforsøk innen person- og livsforsikring .....	9



## 1. Innledning

Forsikringsnæringen frykter at det gjennomføres forsikringssvik for store summer hvert år. I denne publikasjonen presenteres bare de sakene som er avdekket som svik i henhold til forsikringsavtaleloven.

Tallmaterialet er innhentet fra forsikringsselskaper som er medlemmer i Finans Norge og omfatter krav som er avslått med svikbegrunnelse hjemlet i forsikringsavtaleloven. Forsikringsselskapene avslår også skadekrav med svikbegrunnelse som er hjemlet i vilkår, og krav som ikke er sannsynliggjorte m.m., men disse sakene er ikke med i denne statistikken. Det totale tallmaterialet blir brukt som grunnlag for å forebygge forsikringssvik.

Tallene for avdekkede svikforsøk må tolkes med varsomhet. De gjenspeiler i noen grad hvor det blir svindlet mest, men de gjenspeiler også hvilke svikforsøk som faktisk blir avdekket. Dersom et selskap setter ekstra fokus på en bransje eller dekning et år, kan dette gi store utslag i statistikken.

### Forsikringssvik – et samfunnsproblem

Forsikringsnæringen vet at store beløp blir utbetalt hvert år som følge av forsikringssvik. Forsikringssvik er derfor et omfattende samfunnsproblem.

Forsikringsselskapene er opptatt av å gjøre det vanskeligere å svike, og dermed bidra til at alle de ærlige kundene ikke betaler mer enn nødvendig. Det er imidlertid en klar forutsetning at hensynet til alle ærlige kunder skal stå i sentrum når forsikringssvik skal bekjempes. Det stiller store krav til forsikringsselskapene, men det stiller også krav og forventninger til politi og påtalemyndigheter.

### Antall avdekkede svikforsøk

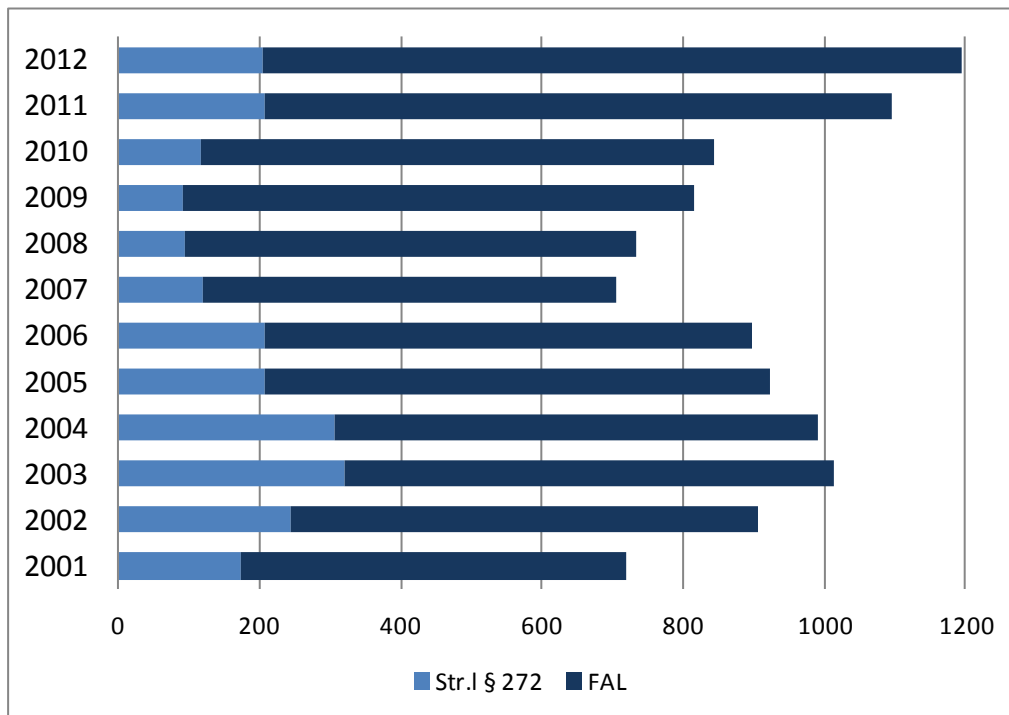
Forsikringsbransjen har, med henvisning til forsikringsavtaleloven (FAL), avslått 792 saker innen skadeforsikring og 404 saker innen person- og livsforsikring i 2012. Av de totalt 1196 sakene er 205 politianmeldte. Det totale erstatningskravet for de avslåtte sakene var 574,3 millioner kr. Innen person- og livsforsikring er det foretatt et skille mellom antall personer der det er avdekket svik og antall sviksaker, og i 2012 var det 265 personer som i alt hadde 404 sviksaker (dekninger i person- og livsforsikring). Det er ikke mulig å foreta tilsvarende oppsplitting for skadeforsikring, selv om det også her kan være tale om at en enkelt person kan ha fått avslag om erstatning på flere områder.

*Tabell 1 – Antall saker næringen har avslått i 2012, og antall saker politianmeldt iht. Str.l § 272.*

2012	Antall saker avslått - FAL	Antall saker politianmeldt	Erstatningskrav avslått
Totalt	1 196	205	574,3 millioner kr

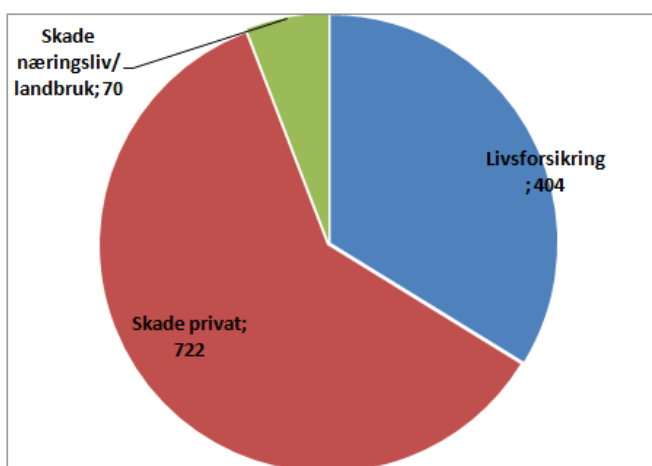


Figur 1 – Totalt antall avdekkede svik avslått iht. FAL, og antall som er politianmeldt iht. Str.l § 272



For de i alt 1196 sakene der det ble avdekket svik i 2012, var 66 prosent skadeforsikring (inkludert næringsliv) og 34 prosent var person- og livsforsikring. Det er langt flere forsikringsavtaler og forsikringstilfeller innenfor skadeforsikring enn innenfor livsforsikring. Dette er hovedgrunnen til at skadeforsikring har en såpass stor andel når det gjelder antall avdekkede sviksaker. Når det gjelder avdekket svikbeløp, var fordelingen nesten stikk motsatt; 36 prosent var på skadeforsikringer, mens 64 prosent var på person- og livsforsikring.

Figur 2 – totalt antall avdekkede svik i 2012.



Rapporten er inndelt tre hovedavsnitt; ett for privatforsikringer innen skadeforsikring, ett for næringsliv og landbruk innen skadeforsikring, og ett for person- og livsforsikring.



## 2. Avdekkede svik innen skadeforsikring privat

Tabell 1 - Bransjefordeling avdekkede svikforsøk (saker) 2004-2012 – privatforsikring.  
Prosentandel

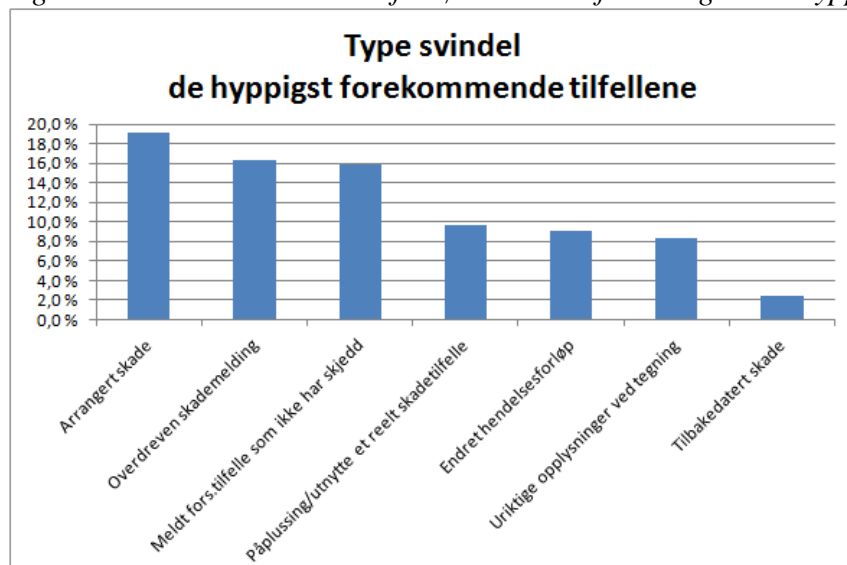
Bransjegruppe:	2004	2005	2006	2007	2008	2009	2010	2011	2012
Personbil/varebil	49,1	48,8	51,6	50,5	45,2	46,9	49,3	41,9	40,3
Innbo/løsøre	17,5	16,7	17,0	19,6	20,7	25,1	21,3	26,8	24,4
Reiseforsikring	14,2	19,7	16,7	13,2	16,4	15,3	13,3	18,5	18,6
Bygning	8,1	4,7	6,2	7,9	6,4	4,5	6,1	5,1	9,0
Fritidsbåt	3,9	1,7	2,3	3,4	1,4	3,1	2,5	2,4	3,0
Spesielle verdigjenstander	3,3	3,2	1,6	1,8	3,9	1,1	2,5	0,8	2,1
Annet/ukjent	3,9	5,3	4,5	3,5	6,0	4,0	5,0	4,5	2,6
<b>Sum Privat</b>	<b>100</b>	<b>100</b>	<b>100</b>	<b>100</b>	<b>100</b>	<b>100</b>	<b>100</b>	<b>100</b>	<b>100</b>

I 2012 var det i alt 722 saker der det ble avdekket svik innen privatforsikring med til sammen 145 millioner kr i avslått erstatningsbeløp. Det vil si at ca 200 000 kr ble forsøkt svindlet per sak. Antall avdekkede svik vil gjenspeile hvilket fokus forsikringselskapene har på et område og hvor stort potensielt volum bransjen eller dekningen utgjør. Siden hovedtyngden av avslåtte svik skjer ved melding av skade, vil andelen av avdekkede svik innen bilforsikring være stor siden det er flest meldte skader her.

Hovedsakelig ble svikforsøkene avdekket internt i selskapet med 92 prosent av sakene i 2012, mens politiet og øvrige tips sto begge for rundt 3 prosent, FOSS-registret med 2 prosent.

(FOSS er et fellesregister hvor innmeldte skadesaker skal registreres. FOSS kan kun brukes ved registrering av skadesak, ved oppslag; én gang ved registrering og eventuelt én gang ved utbetaling av skaden.)

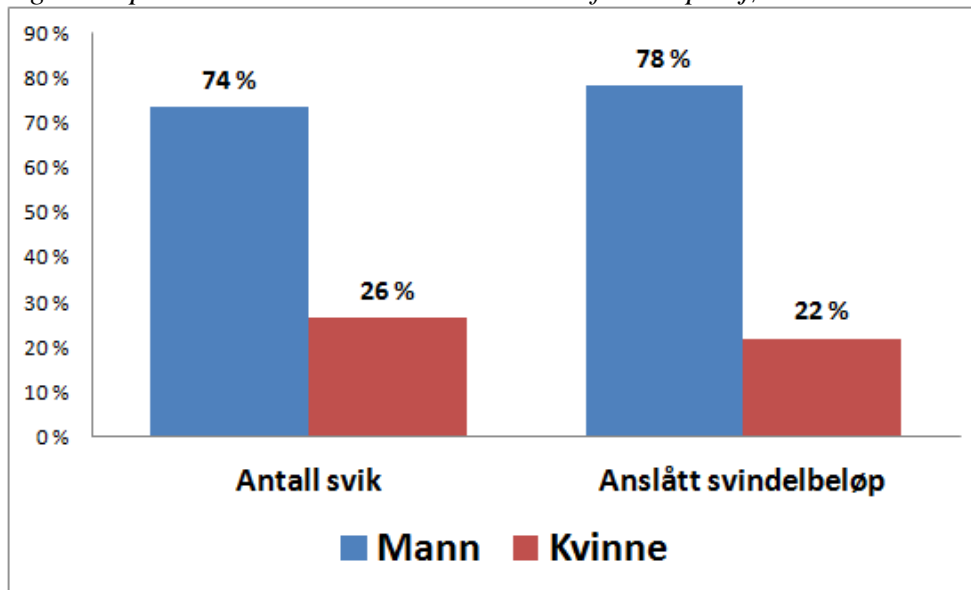
Figur 1 – hvordan ble svindel forsøkt i 2012 - fordeling av de hyppigst forekommende tilfellene.



Innen private forsikringer er det flest tilfelle av at svindelen avdekkes på skader som er arrangert, og nest hyppigst er det utnyttet en allerede oppstått skade.



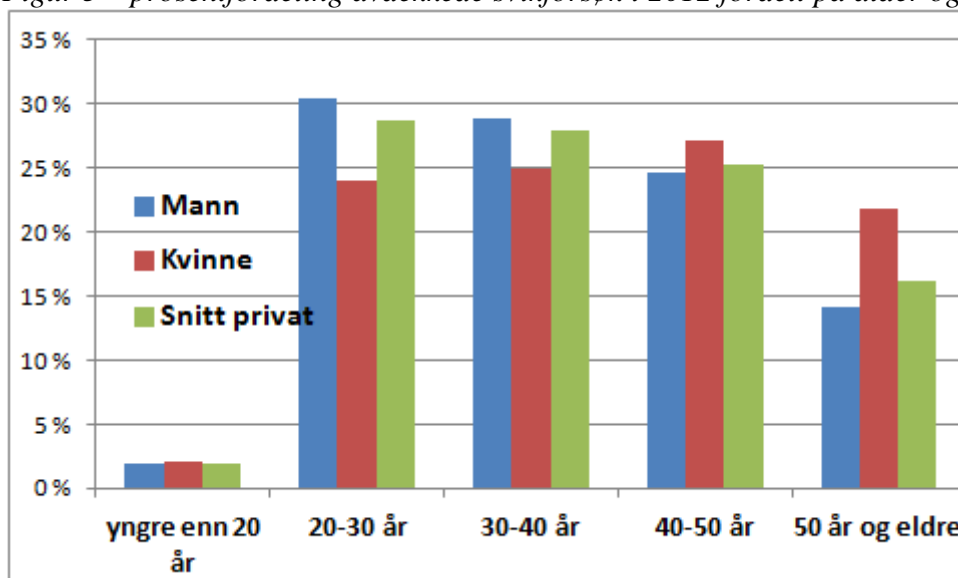
Figur 2 – prosentandel avdekkede svik i 2012 fordelt på kjønn.



Av figuren over ser en at menn forsøker å svike for høyere erstatningsbeløp enn kvinnene. Andelen kvinner som blir avdekket som forsikringssvindlere er økende; i 2011 sto kvinnene for 25 prosent av antall avdekkede svik og 21 prosent av alle svindelbeløp, mens de i 2012 sto for 26 prosent av tilfellene og 22 prosent av beløpene.

Fortsatt er det litt forskjell mellom kjønnene på metoden som anvendes ved forsikringssvindel; mennene arrangerer skade hyppigst, mens kvinnene utnytter en allerede inntruffet skade ved at skadeomfanget overdrives eller påplusses. For mennenes del er det også flere som svindler på bilskadene enn det kvinnene gjør. Kvinnene har en overvekt av svindel på reise og innbo.

Figur 3 – prosentfordeling avdekkede svikforsøk i 2012 fordelt på alder og kjønn.



Av figuren over ser en at kvinnene er jevnt over noe eldre enn mennene når de forsøker å svindle forsikringsselskapene. Flertallet av kvinnene er i aldersgruppe 40-50 år når de forsøker seg på forsikringssvindel, mens flertallet av mennene er i aldersgruppe 20-30 år.

**a) Personbil**

Tabell 2 – Skadetype for personbil/varebil. Prosentandel.

	2004	2005	2006	2007	2008	2009	2010	2011	2012
Tyveri av	55,9	47,1	40,2	41,9	42,7	39,5	38,6	32,6	30,9
Materiell skade	16,4	20,5	23,8	30,3	22,7	26,4	14,7	20,1	21,0
Ytre påvirkning/kasko	12,9	13,3	9,5	8,7	18,2	17,6	19,7	24,5	24,1
Brann	4,1	3,9	5,4	3,3	3,2	8,1	6,6	6,4	7,9
Tyveri fra	4,9	5,2	5,7	5,2	3,2	4,2	3,5	3,4	3,4
Dokumentfalsk	0,8	1,3	2,1	-	-	1,5	0,8	-	0,3
Ulykke m/personskade	-	0,6	2,4	1,7	1,8	1,1	2,7	-	-
Annet	1,4	2,0	5,4	4,0	4,1	1,1	7,7	9,4	6,2
Innbrudd	2,2	2,3	3,6	3,7	2,7	0,8	1,9	1,0	1,0
Hærverk	0,0	0,6	0,6	0,8	1,4	0,8	1,5	1,7	2,7
Redning	-	2,9	-	-	-	-	0,4	-	-
Ansvar	1,4	0,3	1,5	-	-	-	1,9	1,0	2,4

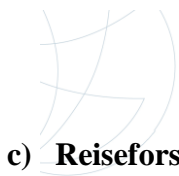
I 2012 ble det avdekket 291 svik innen person-/varebil og med et erstatningskrav for disse sakene på 31 millioner kr. Det vil si at i snitt ble det svindlet for 107 000 kr per sak. Det var hyppigst avdekket svik i forbindelse med tyveri av motorvogn. Rundt 30 prosent av sviksakene var i tilknytning til arrangerte biltyverier.

**b) Innbo – løsøre**

Tabell 3 – Skadetype for innbo/løsøre. Prosentandel

	2004	2005	2006	2007	2008	2009	2010	2011	2012
Tyveri (av og fra)	34,9	22,4	31,5	14,1	39,6	44,8	41,1	41,9	36,4
Innbrudd	45,0	47,7	38,7	37,1	21,8	18,2	25,9	14,7	20,5
Brann	7,8	5,6	9,9	8,7	11,9	9,1	14,3	9,9	7,4
Materiell skade	3,9	5,6	9,9	13,0	7,9	8,4	7,1	12,0	7,4
Vannskade	4,7	6,5	1,8	15,3	8,9	7,0	2,7	5,8	0,6
Ytre påvirkninger	-	1,9	0,1	1,9	2,0	5,6	2,7	4,7	18,2
Annet	1,6	8,4	3,6	6,5	6,9	2,8	4,4	6,3	7,2
Ran	1,5	1,9	4,5	2,2	-	2,1	0,9	4,2	2,3
Hærverk	0,6	-	-	1,2	1,0	1,4	0,9	0,5	-

Som for person-/varebil er det hyppigst avdekket svik i forbindelse med tyveri og innbrudd. Nesten 2 av 3 sviksaker er i forbindelse med dette. I 2012 ble det avdekket 176 svik innen dette området og med et erstatningskrav på 25 millioner kr. Dette betyr at i snitt ble det forsøkt svindlet for 142 000 kr, hvorav brannskadene hadde det høyeste snittbeløpet som ble forsøkt svindlet med 322 000 kr, mens på innbrudd og tyveri var det nesten 175 000 kr per tilfelle.

**c) Reiseforsikring***Tabell 4– Skadetype for reiseforsikring. Prosentandel*

	2004	2005	2006	2007	2008	2009	2010	2011	2012
Tap/tyveri av reisegods	44,5	34,9	48,6	45,2	48,4	63,6	60,0	62,1	66,4
Ulykke/sykdom	22,3	22,3	12,7	15,1	26,7	26,1	24,3	25,8	19,4
Materiell skade	5,4	10,3	10,1	23,3	5,3	2,3	-	-	-
Ran	10,4	7,8	6,4	2,7	2,7	2,3	5,7	3,8	3,0
Innbrudd	2,2	6,3	3,8	2,7	2,6	1,1	1,4	-	3,0
Dokumentfalsk	11,5	17,5	13,8	5,5	1,0	1,1	1,4	-	3,0
Annet	3,7	0,9	4,6	5,5	13,3	3,5	7,1	8,3	5,2

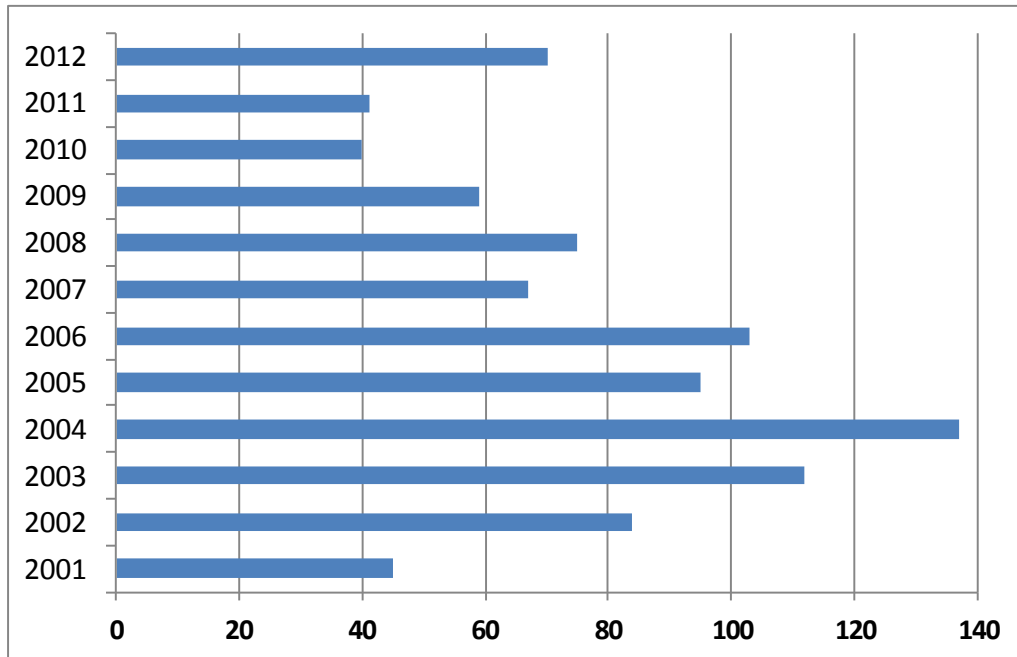
Også innen reiseforsikring var det hyppigst svik i forbindelse med tyveri/tap av reisegods. Av i alt 134 sviktilfelle i 2012 var 89 i tilknytning til tap/tyveri av reisegods. I tillegg var det 26 svikforsøk i forbindelse med ulykke/sykdom under fritidsreise. Dette kan f. eks. dreie seg om personer som var syke før selve reisen ble påbegynt. I snitt ble det forsøkt svindlet for rundt 30 000 kr per tilfelle på ulykke/sykdom, mens det for tyveri/tap av reisegods var litt rundt 26 000 kr per tilfelle.





### 3. Avdekkede svik innen skadeforsikring næringsliv og landbruk

Figur 1 – Antall avdekkede svikforsøk 2001 - 2012 – næringsliv/landbruk



Innen næringsliv og landbruk ble det i 2012 avslått erstatningsbeløp med til sammen 60,4 millioner kr som ga et snitt på nesten 900 000 kr per sak.

*Det er viktig å være klar over at når det gjelder yrkesskadesakene, så er dette i langt de fleste tilfeller privatpersoner som forsøker å svike sin egen arbeidsgiver, trygdevesenet og forsikring. Med andre ord så er det ikke "næringslivet" som er svindleren, men på grunn av at produktet som sådan blir solgt og behandlet i bransjesegmentet næringsliv følger også sviksakene statistisk på dette området.*

Tabell 1 - Bransjefordeling avdekkede svikforsøk 2004-2012 - næringsliv/landbruk.  
Angitt i prosent

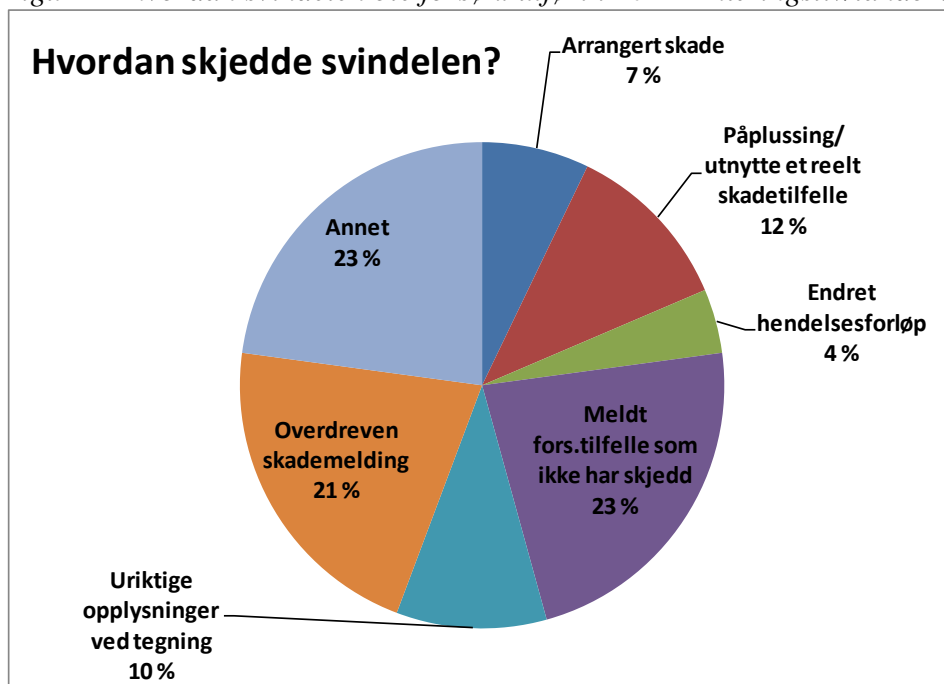
	2004	2005	2006	2007	2008	2009	2010	2011	2012
Personbil/varebil	14,3	18,9	21,4	20,9	8,8	23,9	30,0	39,0	50,0
Næringsvirksomhet	28,6	29,5	24,3	17,9	26,3	19,7	25,0	31,7	22,9
Transport	3	-	6,8	6	3,5	12,7	7,5	-	2,9
Yrkesskade	23,3	29,5	35	29,9	10,5	26,7	2,5	2,4	4,3
Reiseforsikring	-	-	1,9	13,4	10,5	11,3	2,5	7,3	4,3
Innbo/løsøre	-	-	-	4,4	1,8	4,2	2,5	4,9	2,9
Landbruk	16,5	4,2	2,9	3	14	0	10,0	7,3	2,9
Traktor/arbeidsmaskin	5,3	5,3	1,9	1,5	3,5	-	15,0	-	1,4
Husdyr	-	2,1	1	1,5	21,1	-	-	2,4	-
Annet	9	10,5	4,8	1,5	-	1,5	5,0	4,9	8,5



Av de 70 avdekkede svikforsøkene i 2012, var det 22 som ble forsøkt ved å framsette påstand om tyveri, innbrudd eller hærverk, 26 saker dreide seg om kasko eller annen materiell skade og 5 tilfelle av brannskader.

Innenfor næringsliv er de fleste svikforsøkene i forbindelse med et skadetilfelle, ofte i form av at en skade meldes som ikke har skjedd, at erstatningen blir påplussset ved et reelt skadetilfelle eller overdreven skademelding.

Figur 2 – hvordan svindelen ble forsøkt utført i 2012 – næringsliv/landbruk.



I 60 prosent av svikforsøkene innen næringsliv/landbruk, hadde bedriften/eieren et forsikringsforhold som bare hadde vart 3 år eller mindre. I over 90 prosent av tilfellene er det enn mann som har utført forsikringssvindelen.



## 4. Avdekkede svikforsøk innen person- og livsforsikring

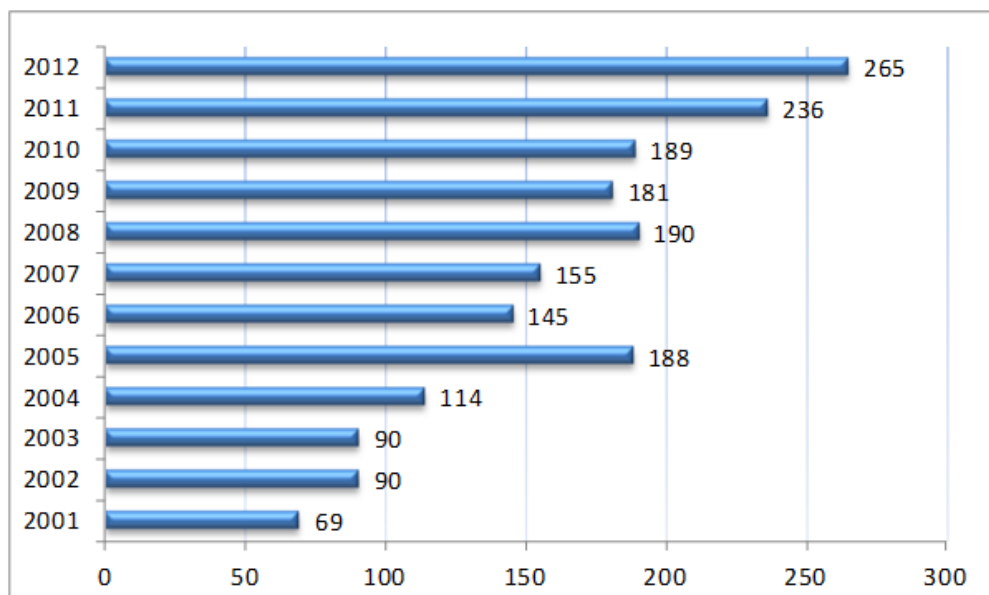
Denne delen av rapporten omfatter personforsikringer. Med personforsikring menes livsforsikring, ulykkesforsikring og sykeforsikring, se for øvrig lov om forsikringsavtaler (FAL) § 10-1, lovens del B. Yrkesskade inngår under næringsliv/landbruk.

Selskapene rapporterer personforsikringssaker som er avslått med begrunnelse i svik. Registreringene gjelder avslag både ved avtaleetablering (tegning) og ved oppgjør, jf. FAL §§ 13-1, 18-1.

Ved sammenligning med tidligere års statistikker gjøres det også oppmerksom på at det er flere selskaper som inngår i rapporteringen for årene 2005 og senere, enn for de tidligere år.

### Hovedtrekk

#### *Antall avdekkede svikttilfeller 2001 – 2012*



*Grafen viser totalt antall svikttilfeller. Ett svikttilfelle kan gjelde flere dekninger. I 2012 var det 404 dekninger som gjaldt 265 tilfeller/personer.*

I 2012 ble det innen person- og livsforsikring avdekket i alt 265 tilfeller av svik som omfattet 404 dekninger. Sviket representerer 369,9 millioner kroner.

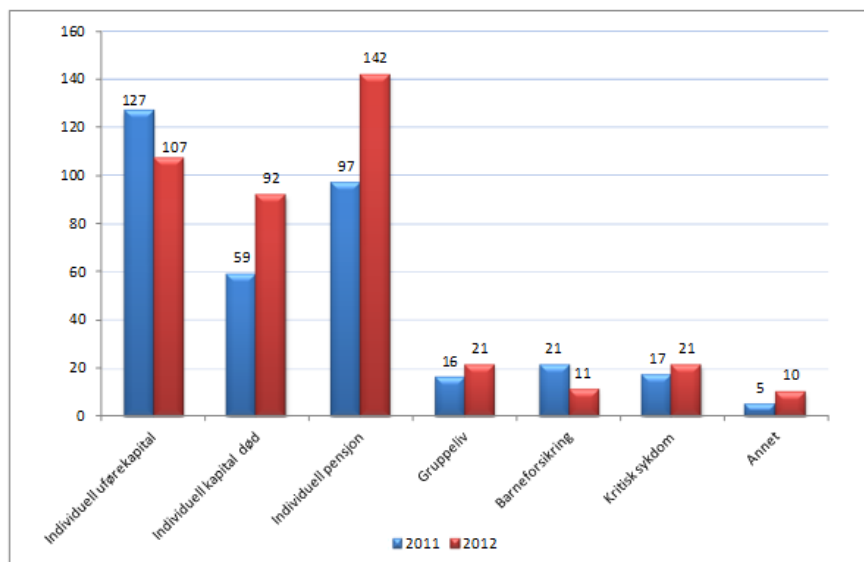
I 2012 ble to saker politianmeldt, mens i 2011 ble fem saker politianmeldt.

De fleste sakene avdekkes internt i selskapene. Stadig flere saker oppdages via ROFF (Register over forsikringssøkere og forsikrede) som administreres av Finans Norge.

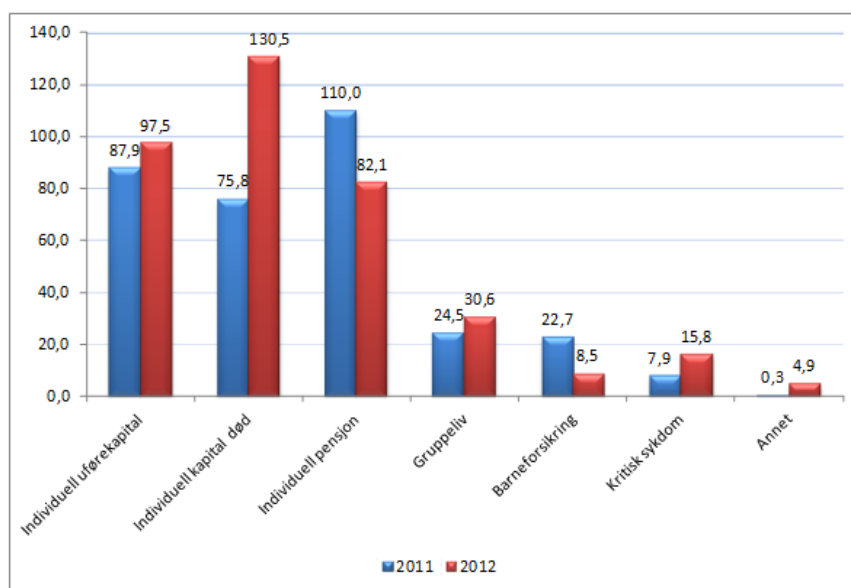


Kun personforsikringer gitt på spesielle vilkår og avslag registreres i ROFF. ROFF inneholder ikke helseopplysninger, men disse kan hentes fra forsikringsselskapet etter fullmakt fra forsikringssøker.

Figur 1: Antall avdekkede svik pr. dekning



Figur 2: Avdekket svikbeløp pr. dekning i mill.kr



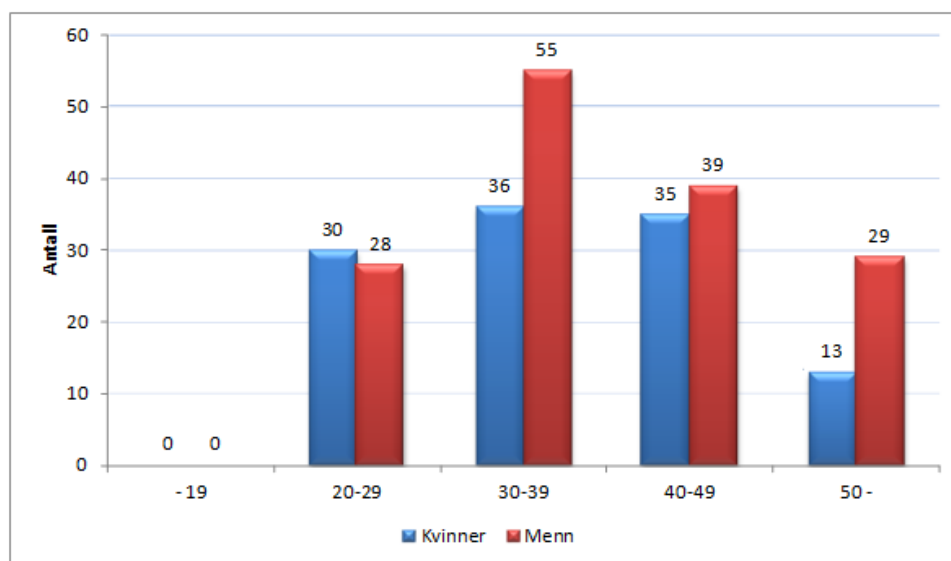
De fleste svikttilfellene som ble avdekket i 2012 var innen individuell uførepensjon. Individuell uførepensjon representerte 35 prosent av alle deknninger, og 22 prosent av totalbeløpet.

Individuell dødsrisiko utgjorde 23 prosent av alle deknninger, men i overkant av 35 prosent av det totale avdekkede svikbeløpet.



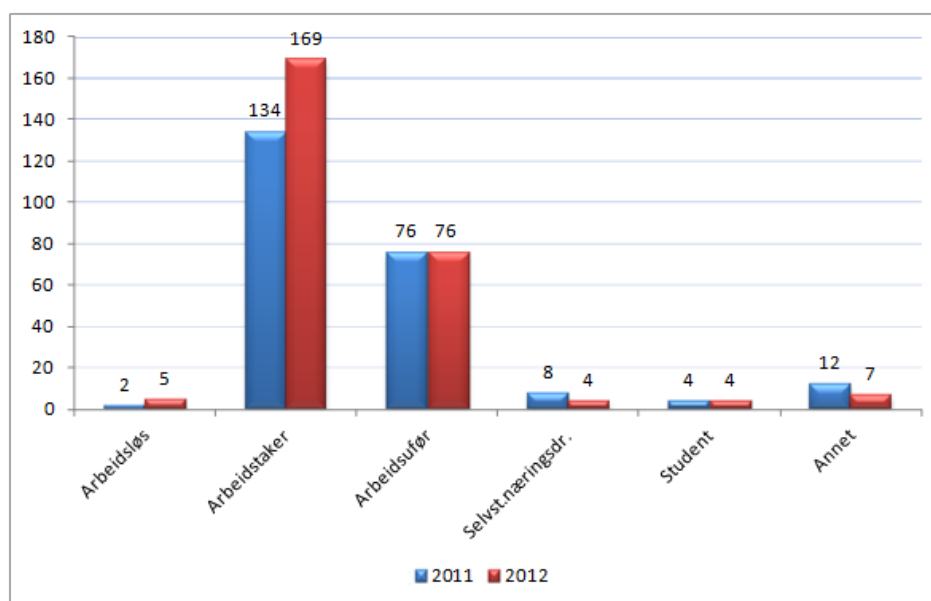
I 2011 viste svikrapporten en dobling fra året før i avdekkede svik knyttet til barneforsikring. I 2012 var det 48 prosent færre avdekkede saker knyttet til barneforsikring.

Figur 3: Antall avdekkede svik fordelt etter kjønn og alder



Det avdekkes flere svik utført av menn enn svik utført av kvinner. I 2012 sto menn for 57 prosent av alle avdekkede sviktilfeller innen person- og livsforsikring. Av det totale svikbeløpet utgjorde disse tilfellene 213,3 millioner kroner, tilsvarende 58 prosent det totale avdekkede beløpet. Det er en stadig økende andel svik som avdekkes blant kvinnelige forsikringstakere. I 2012 representerte kvinner 43 prosent av de avdekkede sviktilfellene mot 41 prosent i 2011. Figuren over viser at innen aldersgruppene 20-29 år og 40-49 år er kjønnsfordelingen forholdsvis jevn.

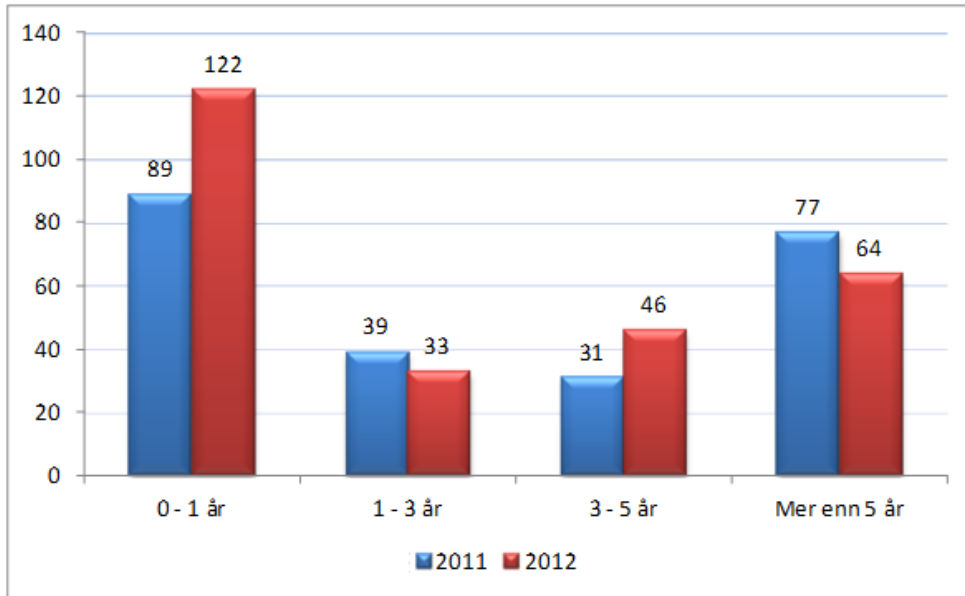
Figur 4: Antall avdekkede svik etter arbeidsstatus



De fleste som avdekkes for svik innen person- og livsforsikring er arbeidstakere. Denne gruppen økte fra 57 prosent i 2011 til 64 prosent i 2012.

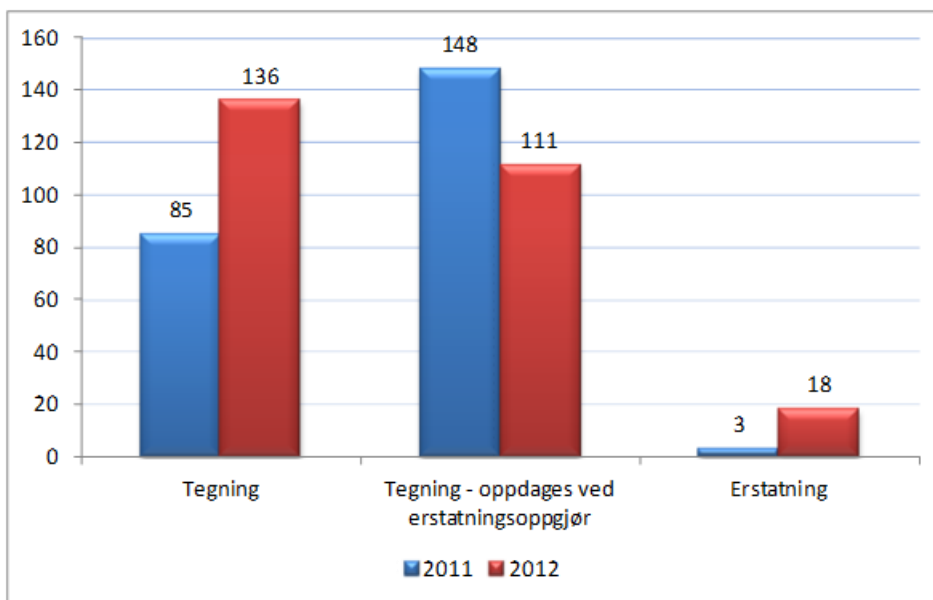


Figur 5: Antall avdekkede svik etter kundeforholdets varighet



Av personene som avdekkes for svik har de fleste et kortvarig kundeforhold, dvs. 0 – 1 år. Personer som har et kundeforhold på mer enn fem år, dvs. ”trofaste kunder”, står for 24,15 prosent av de avdekkede sviktilfellene i 2012.

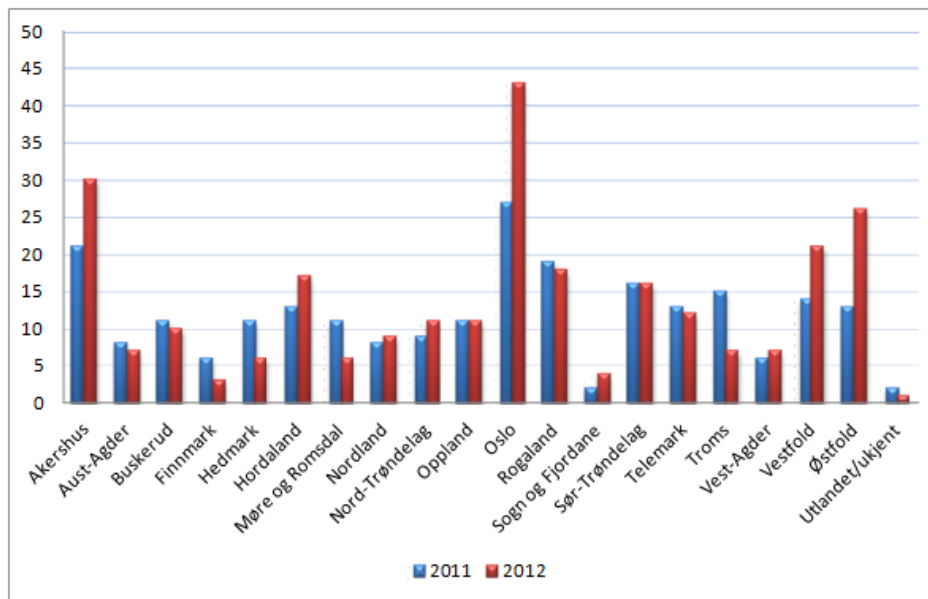
Figur 6: Når svikes det?



Det har vært mye fokus i selskapene på å avdekke tilfeller av svik allerede ved tegning. Figuren over viser at 93 prosent av avdekkede sviktilfeller i 2012 var utført ved tegning hvorav i overkant av 55 prosent var avdekket ved tegningstidspunktet.



Figur 7: Antall avdekkede svik etter fylke



Antall avdekkede svik for 2011 og 2012 er illustrert fylkesvis i figuren over.

I 2012 utgjorde antall avdekkede sviktilfeller i fylkene Akershus, Oslo, Vestfold og Østfold 45 prosent av det totale antall tilfeller på landsbasis.

Tabell 1: Antall avdekkede svik pr. dekning

	2011		2012		%ending
	Antall	%-andel	Antall	%-andel	
Individuell uførekapital	122	35,7 %	106	26,2 %	-13,1 %
Individuell kapital premiefritak	5	1,5 %	0	0,0 %	-100,0 %
Individuell kapital død	59	17,3 %	93	23,0 %	57,6 %
Individuell uførepensjon	97	28,4 %	140	34,7 %	44,3 %
Gruppliv - død	8	2,3 %	9	2,2 %	12,5 %
Gruppliv - uførekapital	8	2,3 %	12	3,0 %	50,0 %
Alderspensjon	0	0 %	4	1,0 %	200,0 %
Barneforsikring	21	6,1 %	11	2,7 %	-47,6 %
Helseforsikring	3	0,9 %	0	0,0 %	-100,0 %
Kritisk sykdom	17	5,0 %	21	5,2 %	23,5 %
Ulykke/sykdom	0	0,0 %	4	1,0 %	400,0 %
Annet	2	0,6 %	4	1,0 %	100,0 %
<b>Totalt</b>	<b>342</b>	<b>100,0 %</b>	<b>404</b>	<b>100,0 %</b>	<b>19,0 %</b>

Tabell 2: Avdekket svikbeløp pr. dekning

	2011		2012		%ending
	mill. NOK	%-andel	mill. NOK	%-andel	
Individuell uførekapital	87,6	26,6 %	97,5	26,3 %	11,3 %
Individuell kapital premiefritak	0,3	0,1 %	0,0	0,0 %	-100,0 %
Individuell kapital død	75,8	23,0 %	130,5	35,3 %	72,2 %
Individuell uførepensjon	110,0	33,4 %	77,8	21,0 %	-29,3 %
Gruppliv - død	9,9	3,0 %	14,6	3,9 %	46,7 %
Gruppliv - uførekapital	14,5	4,4 %	16,0	4,3 %	10,1 %
Alderspensjon	0	0 %	4,7	1,3 %	100,0 %
Barneforsikring	22,7	6,9 %	8,5	2,3 %	-62,4 %
Helseforsikring	0,2	0,1 %	0,0	0,0 %	-100,0 %
Kritisk sykdom	7,9	2,4 %	15,8	4,3 %	101,8 %
Ulykke/sykdom	0,0	0,0 %	1,7	0,5 %	100,0 %
Annet	0,3	0,1 %	2,7	0,7 %	998,1 %
<b>Totalt</b>	<b>329,2</b>	<b>100,0 %</b>	<b>369,9</b>	<b>100,0 %</b>	<b>12,4 %</b>

Tabell 3: Antall avdekkede svik fordelt etter kjønn og alder

	Kvinner			Menn		
	2011	2012	%-ending	2011	2012	%-ending
-19	1	0	-100,0 %	6	0	-100,0 %
20-29	19	30	57,9 %	36	28	-22,2 %
30-39	28	36	28,6 %	41	55	34,1 %
40-49	33	35	6,1 %	38	39	2,6 %
50 -	15	13	-13,3 %	19	29	52,6 %
<b>Totalt</b>	<b>96</b>	<b>114</b>	<b>18,8 %</b>	<b>140</b>	<b>151</b>	<b>7,9 %</b>





Tabell 4: Antall avdekkede svik etter arbeidsstatus

	2011	2012	%-endring
Arbeidsløs	2	5	150,0 %
Arbeidstaker	134	169	26,1 %
Arbeidsufør	76	76	0,0 %
Selvstendig næringsdrivende	8	4	-50,0 %
Student	4	4	0,0 %
Annet	12	7	-41,7 %
Totalt	236	265	12,3 %

Tabell 5: Antall avdekkede svik etter kundeforholdets varighet

	2011	2012	%-endring
0 - 1 år	89	122	37,1 %
1 - 3 år	39	33	-15,4 %
3 - 5 år	31	46	48,4 %
Mer enn 5 år	77	64	-16,9 %
Totalt	236	265	12,3 %

Tabell 6: Når svikes det?

	2011	2012	%-endring
Tegning - helseerklæring	84	136	61,9 %
Tegning - annet	1	0	-100,0 %
Tegning - helseerklæring, oppdages ved erstatningsoppgjør	146	109	-25,3 %
Tegning - annet, oppdages ved erstatningsoppgjør	2	2	0,0 %
Erstatningsoppgjør – unnlatt å gi opplysning v/død	0	2	200,0 %
Erstatningsoppgjør – unnlatt å gi opplysning v/uførhet/sykdom	1	9	800,0 %
Erstatningsoppgjør - simulering	2	3	50,0 %
Erstatningsoppgjør - annet	0	4	400,0 %
Totalt	236	265	12,3 %

Tabell 7: Hvor ble sviket avdekket?

	2011	2012	%-endring
Internt	217	230	6,0
ROFF	18	34	88,9
Tips	1	1	0,0
Totalt	236	265	12,3



Tabell 8: Antall avdekkede svik etter fylke

	2011	2012	%-endring	% av total
Akershus	21	30	42,9 %	11,3 %
Aust-Agder	8	7	-12,5 %	2,6 %
Buskerud	11	10	-9,1 %	3,8 %
Finnmark	6	3	-50,0 %	1,1 %
Hedmark	11	6	-45,5 %	2,3 %
Hordaland	13	17	30,8 %	6,4 %
Møre og Romsdal	11	6	-45,5 %	2,3 %
Nordland	8	9	12,5 %	3,4 %
Nord-Trøndelag	9	11	22,2 %	4,2 %
Oppland	11	11	0,0 %	4,2 %
Oslo	27	43	59,3 %	16,2 %
Rogaland	19	18	-5,3 %	6,8 %
Sogn og Fjordane	2	4	100,0 %	1,5 %
Sør-Trøndelag	16	16	0,0 %	6,0 %
Telemark	13	12	-7,7 %	4,5 %
Troms	15	7	-53,3 %	2,6 %
Vest-Agder	6	7	16,7 %	2,6 %
Vestfold	14	21	50,0 %	7,9 %
Østfold	13	26	100,0 %	9,8 %
Utlandet/ukjent	2	1	-50,0 %	0,4 %
Totalt	236	265	12,3 %	100,0 %