

# **DAYSY-rapport 2017**

## – Årsakssstatistikk i yrkesskedeforsikring

---

**21. april 2017**

---

# INNHold

1.1 Innledning.....	4
1.2 Noen prinsipper .....	4
1.3 Oppsummering .....	4
Tabell 1.1. Antall yrkesulykker fordelt på skadeår og meldtår .....	5
Tabell 1.2. Antall yrkessykdommer fordelt på skadeår og meldtår .....	6
Figur 1.2 Fordeling mellom yrkesulykker og yrkessykdommer .....	8
Figur 1.3 Yrkesskader fordelt på næringsgrupper meldt 2002-2015 .....	9
Figur 1.4 Yrkesskader fordelt på yrker meldt 2002-2015 .....	10
Figur 1.5 Yrkesulykker fordelt på type meldt 2002-2015.....	11
Figur 1.6 Fordeling av yrkessykdommer meldt 2002-2015 .....	12
2. FIGURDEL – Yrkesulykker meldt i 2014 og i 2015 for de ulike næringsgrupper .....	13
Figur 2.1. Antall yrkesulykker meldt i 2014 og 2015 fordelt på næringsgruppe .....	13
Figur 2.2. Prosent av antall yrkesulykker med skadearten klem/støt.....	13
Figur 2.3. Prosent av antall yrkesulykker med skadearten forstuing og forvridning .....	14
Figur 2.4. Prosent av antall yrkesulykker med skadearten brudd .....	14
Figur 2.5. Prosent av antall yrkesulykker med hode/ansikt som skadet kroppsdel.....	15
Figur 2.6. Prosent av antall yrkesulykker med skulder/arm som skadet kroppsdel .....	15
Figur 2.7. Prosent av antall yrkesulykker med rygg som skadet kroppsdel.....	16
Figur 2.8. Prosent av antall yrkesulykker med fall som skadetype.....	16
Figur 2.9. Prosent av antall yrkesulykker med støt/sammenstøt som skadetype .....	17
Figur 2.10. Prosent av antall yrkesulykker med klemt/fanget som skadetype.....	17
3. YRKESULYKKER MELDT 2002-2015.....	18
Tabell 3.1 Yrkesulykker fordelt på skadeart .....	18
Tabell 3.2 Yrkesulykker fordelt på skadet kroppsdel .....	19
Tabell 3.3 Yrkesulykker fordelt på ulykkestype .....	19
Tabell 3.5 Yrkesulykker fordelt på næringsgrupper .....	20
Tabell 3.6 Yrker med 50 eller flere yrkesulykker .....	21
Tabell 3.7 Antall yrkesulykker fordelt på næringsgruppe og skadeart .....	23
Tabell 3.8 Antall yrkesulykker fordelt på næringsgruppe og skadet kroppsdel.....	24
Tabell 3.9 Antall yrkesulykker fordelt på næringsgruppe og ulykkestype .....	25
Tabell 3.10.1 Yrkesulykker fordelt på skadeart for Jordbruk , skogbruk og fiske.....	26
Tabell 3.10.2 Yrkesulykker fordelt på skadeart for Bergverksdrift og industri.....	26
Tabell 3.10.3 Yrkesulykker fordelt på skadeart for Bygge- og anleggsvirksomhet .....	27
Tabell 3.10.4 Yrkesulykker fordelt på skadeart for Varehandel, hotell og restaurant .....	27
Tabell 3.10.5 Yrkesulykker fordelt på skadeart for Transport og kommunikasjon .....	28
Tabell 3.10.6 Yrkesulykker fordelt på skadeart for Finans, eiendom og tjenesteyting.....	28
Tabell 3.10.7 Yrkesulykker fordelt på skadeart for Offentlig administrasjon og forsvar ....	29
Tabell 3.10.8 Yrkesulykker fordelt på skadeart for Undervisning.....	29
Tabell 3.10.9 Yrkesulykker fordelt på skadeart for Helse- og sosialtjenester .....	30
Tabell 3.10.10 Yrkesulykker fordelt på skadeart for Kultur og annen tjenesteyting .....	30
Tabell 3.10.11 Yrkesulykker fordelt på skadeart for Ukjent.....	31
Tabell 3.11.1 Yrkesulykker fordelt på skadet kroppsdel for Jordbruk , skogbruk og fiske. 31	
Tabell 3.11.2 Yrkesulykker fordelt på skadet kroppsdel for Bergverksdrift og industri .....	32
Tabell 3.11.3 Yrkesulykker fordelt på skadet kroppsdel for Bygge- og anleggsvirksomhet.....	32

Tabell 3.11.4 Yrkesulykker fordelt på skadet kroppsdel for Varehandel, hotell og restaurant .....	33
Tabell 3.11.5 Yrkesulykker fordelt på skadet kroppsdel for Transport og kommunikasjon .....	33
Tabell 3.11.6 Yrkesulykker fordelt på skadet kroppsdel for Finans, eiendom og tjenesteyting .....	34
Tabell 3.11.7 Yrkesulykker fordelt på skadet kroppsdel for Offentlig administrasjon og forsvar.....	34
Tabell 3.11.8 Yrkesulykker fordelt på skadet kroppsdel for Undervisning .....	35
Tabell 3.11.9 Yrkesulykker fordelt på skadet kroppsdel for Helse- og sosialtjenester.....	35
Tabell 3.11.10 Yrkesulykker fordelt på skadet kroppsdel for Kultur og annen tjenesteyting .....	36
Tabell 3.11.11 Yrkesulykker fordelt på skadet kroppsdel for Ukjent .....	36
Tabell 3.12.1 Yrkesulykker fordelt på ulykkestype for Jordbruk, skogbruk og fiske.....	37
Tabell 3.12.2 Yrkesulykker fordelt på ulykkestype for Bergverksdrift og industri.....	37
Tabell 3.12.3 Yrkesulykker fordelt på ulykkestype for Bygge- og anleggsvirksomhet .....	38
Tabell 3.12.4 Yrkesulykker fordelt på ulykkestype for Varehandel, hotell og restaurant ...	38
Tabell 3.12.5 Yrkesulykker fordelt på ulykkestype for Transport og kommunikasjon .....	39
Tabell 3.12.6 Yrkesulykker fordelt på ulykkestype for Finans, eiendom og tjenesteyting..	39
Tabell 3.12.7 Yrkesulykker fordelt på ulykkestype for Offentlig administrasjon og forsvar .....	40
Tabell 3.12.8 Yrkesulykker fordelt på ulykkestype for Undervisning.....	40
Tabell 3.12.9 Yrkesulykker fordelt på ulykkestype for Helse- og sosialtjenester .....	41
Tabell 3.12.10 Yrkesulykker fordelt på ulykkestype for Kultur og annen tjenesteyting .....	41
Tabell 3.12.11 Yrkesulykker fordelt på ulykkestype for Ukjent.....	42
Tabell 3.13.1 Yrkesulykker fordelt på produkt for Jordbruk, skogbruk og fiske .....	42
Tabell 3.13.2 Yrkesulykker fordelt på produkt for Bergverksdrift og industri.....	43
Tabell 3.13.3 Yrkesulykker fordelt på produkt for Bygge- og anleggsvirksomhet .....	43
Tabell 3.13.4 Yrkesulykker fordelt på produkt for Varehandel, hotell og restaurant .....	44
Tabell 3.13.5 Yrkesulykker fordelt på produkt for Transport og kommunikasjon .....	44
Tabell 3.13.6 Yrkesulykker fordelt på produkt for Finans, eiendom og tjenesteyting .....	45
Tabell 3.13.7 Yrkesulykker fordelt på produkt for Offentlig administrasjon og forsvar.....	45
Tabell 3.13.8 Yrkesulykker fordelt på produkt for Undervisning.....	46
Tabell 3.13.9 Yrkesulykker fordelt på produkt for Helse- og sosialtjenester .....	46
Tabell 3.13.10 Yrkesulykker fordelt på produkt for Kultur og annen tjenesteyting .....	47
Tabell 3.13.11 Yrkesulykker fordelt på produkt for Ukjent .....	47
4. YRKESYKDOMMER MELDT 2002-2015.....	48
Tabell 4.1 Yrkessykdommer fordelt på diagnose.....	48
Tabell 4.2 Yrker med 25 eller flere yrkessykdommer .....	50
Tabell 4.3 Antall yrkessykdommer fordelt på næringsgruppe og diagnose.....	51
Tabell 4.4.1 Yrkessykdommer fordelt på diagnose for Jordbruk, skogbruk og fiske .....	52
Tabell 4.4.2 Yrkessykdommer fordelt på diagnose for Bergverksdrift og industri .....	52
Tabell 4.4.3 Yrkessykdommer fordelt på diagnose for Bygge- og anleggsvirksomhet.....	52
Tabell 4.4.4 Yrkessykdommer fordelt på diagnose for Varehandel, hotell og restaurant....	53
Tabell 4.4.5 Yrkessykdommer fordelt på diagnose for Transport og kommunikasjon.....	53
Tabell 4.4.6 Yrkessykdommer fordelt på diagnose for Finans, eiendom og tjenesteyting ..	54
Tabell 4.4.7 Yrkessykdommer fordelt på diagnose for Offentlig administrasjon og forsvar .....	54
Tabell 4.4.8 Yrkessykdommer fordelt på diagnose for Undervisning .....	54
Tabell 4.4.9 Yrkessykdommer fordelt på diagnose for Helse- og sosialtjenester.....	55
Tabell 4.4.10 Yrkessykdommer fordelt på diagnose for Kultur og annen tjenesteyting.....	55

Tabell 4.4.11 Yrkessykdommer fordelt på diagnose for Ukjent ..... 56

## 1. KOMMENTARER

### 1.1 Innledning

Denne rapporten foretar en systematisk bruk av årsaksdata innen yrkesskadeforsikring. Gjennom Lov om yrkesskadeforsikring er norske forsikringsselskaper pålagt å føre et register over alle yrkesskader. Registeret skal innholde opplysninger som kan benyttes i det skadeforebyggende arbeid innen yrkesskadeforsikring. Siden 1991 har flere av forsikringsselskapene levert data til et felles register (DAYSY) som ligger i Finans Norge. De mindre selskaper som selger yrkesskadeforsikring har egne lokale registre som skal oppfylle lovens krav. Det samme gjelder utenlandske selskaper som tegner yrkesskadeforsikring i Norge.

Opplysningene i DAYSY vil kunne gi god innsikt om forholdene rundt yrkesulykker og yrkessykdommer. Det er samlet inn opplysninger både om type skader og omstendighetene rundt skadene som kan benyttes i skadeforebyggende arbeid. Det er gjennom kunnskap om hvilke prosesser som leder fram til ulykke og sykdom en kan komme fram til effektive skadeforebyggende tiltak.

I årets rapport er det benyttet materiale fra selskapene If skadeforsikring, Gjensidige Forsikring, Tryg Forsikring, SpareBank 1 Forsikring, KLP Skadeforsikring, DNB Forsikring, Eika Forsikring, Frende Forsikring og Protector Forsikring. De ovennevnte selskaper dekker nå nærmere 85 % av det norske markedet. Etter 2003 har ikke Statens Pensjonskasse levert data til DAYSY.

Rapporten inneholder en figurdel i tillegg til en tabelldel for ulykker og en tabelldel for sykdommer.

### 1.2 Noen prinsipper

Fra og med 2002 benyttes et nytt og forbedret kodeverk. Nå registreres yrke med STYRK-kode (Statistisk Sentralbyrås standard for yrkesklassifisering) og diagnose med ICPC-kode (International Classification of Primary Care). Denne rapporten er i det vesentlige basert på yrkesskader rapportert med det nye kodeverket. For en oversikt over skader meldt også før 2002 henvises det til DAYSY-rapporten fra 2010 og eldre rapporter.

Som datagrunnlag for denne statistikkrapporten benyttes yrkesskader der forventet erstatningsutbetaling overstiger kr. 500. I rapporten er alle erstatningsstørrelser inkludert refusjonen til NAV som utgjør 1,20 av hver utbetalt krone.

Datagrunnlaget er skader meldt til selskapene fram til og med 2015. Status på skadene er per 21. mars 2017. Det skjer løpende endringer på tidligere års skader, både på erstatningsbeløpet og saksopplysninger som diagnose. Det innebærer at tallene i årets rapport avviker noe fra fjorårets.

### 1.3 Oppsummering

I dette avsnittet vises det en del oversiktsfigurer og tabeller.

Tabellene 1.1 og 1.2. nedenfor viser yrkesulykker og yrkessykdommer fordelt på skadeår og meldtår. Av tabell 1.1. kan det se ut til at antall meldte yrkesulykker er noe redusert etter toppåret 2002 med 2522 meldte ulykker. Dette kan ha sammenheng med aktiviteten innen særlig industri- og byggevirksomhet i samfunnet, og at markedsandelen til de selskapene som rapporterer til DAYSY er redusert.

Tabell 1.1. Antall yrkesulykker fordelt på skadeår og meldtår

Skadeår	Meldt år																									SUM
	1991	1992	1993	1994	1995	1996	1997	1998	1999	2000	2001	2002	2003	2004	2005	2006	2007	2008	2009	2010	2011	2012	2013	2014	2015	
1991	202	211	93	51	20	16	18	9	16	17	11	10	8	4	6	2	2	3	1	1	0	0	0	0	0	<b>701</b>
1992	.	287	255	109	53	41	21	19	19	15	7	4	3	4	3	3	0	2	3	1	1	2	1	2	1	<b>856</b>
1993	.	.	291	257	114	67	39	25	29	14	13	16	4	5	3	7	3	2	5	1	2	2	2	1	1	<b>903</b>
1994	.	.	.	337	313	142	81	34	28	19	14	24	10	11	5	3	4	5	0	3	2	1	0	1	1	<b>1 038</b>
1995	.	.	.	.	600	471	143	80	45	38	20	18	13	14	9	5	2	3	5	3	2	1	2	0	2	<b>1 476</b>
1996	.	.	.	.	.	693	528	196	99	54	23	27	29	12	7	5	2	3	4	4	7	3	1	1	1	<b>1 699</b>
1997	.	.	.	.	.	.	741	564	216	83	52	42	36	18	15	9	8	5	2	4	3	1	0	1	0	<b>1 800</b>
1998	.	.	.	.	.	.	.	825	746	225	111	77	50	31	15	12	7	6	3	5	7	3	0	1	1	<b>2 125</b>
1999	.	.	.	.	.	.	.	.	1 007	685	224	113	81	30	16	20	9	4	9	7	3	5	2	1	4	<b>2 220</b>
2000	.	.	.	.	.	.	.	.	.	851	558	288	122	53	23	24	8	11	8	10	5	2	1	2	3	<b>1 969</b>
2001	.	.	.	.	.	.	.	.	.	.	892	864	325	138	75	25	18	17	15	7	6	3	2	4	2	<b>2 393</b>
2002	.	.	.	.	.	.	.	.	.	.	1 039	892	212	118	46	18	13	14	15	10	4	0	1	8	<b>2 390</b>	
2003	.	.	.	.	.	.	.	.	.	.	.	879	595	170	58	40	26	10	17	10	5	5	5	8	<b>1 828</b>	
2004	.	.	.	.	.	.	.	.	.	.	.	.	773	558	140	61	35	22	20	13	10	6	3	7	<b>1 648</b>	
2005	.	.	.	.	.	.	.	.	.	.	.	.	.	803	523	115	60	33	35	17	15	4	3	5	<b>1 613</b>	
2006	.	.	.	.	.	.	.	.	.	.	.	.	.	.	854	499	140	56	47	17	10	10	5	11	<b>1 649</b>	
2007	.	.	.	.	.	.	.	.	.	.	.	.	.	.	.	930	589	150	69	52	8	9	4	13	<b>1 824</b>	
2008	.	.	.	.	.	.	.	.	.	.	.	.	.	.	.	.	965	625	159	74	30	10	15	13	<b>1 891</b>	
2009	.	.	.	.	.	.	.	.	.	.	.	.	.	.	.	.	.	1 049	570	161	38	17	23	22	<b>1 880</b>	
2010	.	.	.	.	.	.	.	.	.	.	.	.	.	.	.	.	.	.	1 033	574	123	48	20	29	<b>1 827</b>	
2011	.	.	.	.	.	.	.	.	.	.	.	.	.	.	.	.	.	.	.	1 205	511	97	44	36	<b>1 893</b>	
2012	.	.	.	.	.	.	.	.	.	.	.	.	.	.	.	.	.	.	.	.	967	464	112	78	<b>1 621</b>	
2013	.	.	.	.	.	.	.	.	.	.	.	.	.	.	.	.	.	.	.	.	.	938	466	148	<b>1 552</b>	
2014	.	.	.	.	.	.	.	.	.	.	.	.	.	.	.	.	.	.	.	.	.	.	887	412	<b>1 299</b>	
2015	.	.	.	.	.	.	.	.	.	.	.	.	.	.	.	.	.	.	.	.	.	.	.	932	<b>932</b>	
<b>SUM</b>	<b>202</b>	<b>498</b>	<b>639</b>	<b>754</b>	<b>1 100</b>	<b>1 430</b>	<b>1 571</b>	<b>1 752</b>	<b>2 205</b>	<b>2 001</b>	<b>1 925</b>	<b>2 522</b>	<b>2 452</b>	<b>1 900</b>	<b>1 826</b>	<b>1 736</b>	<b>1 726</b>	<b>1 889</b>	<b>2 014</b>	<b>2 011</b>	<b>2 171</b>	<b>1 744</b>	<b>1 619</b>	<b>1 602</b>	<b>1 738</b>	<b>41 027</b>

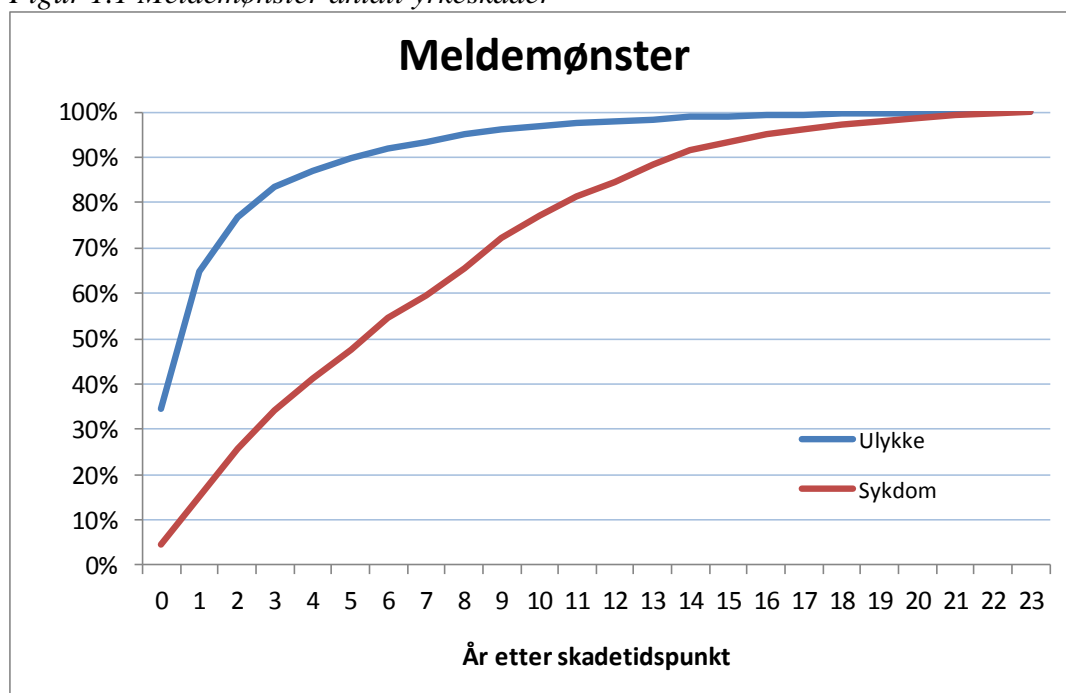
I tabell 1.2. vises meldemønsteret til yrkessykdommene, og også her kan det se ut til at antall meldte yrkessykdommer er redusert de siste årene, men merk at antall sykdomsskader er langt færre enn for ulykkene og at meldemønsteret er betydelig langsommere. Spesielt i perioden 1997 til 1999 var det mange allergi- og astmaskader som ble meldt. I de siste årene har hørselsrelaterte skader blitt meldt i noe økende grad.

Tabell 1.2. Antall yrkessykdommer fordelt på skadeår og meldtår

Skadeår	Meldt år																									SUM
	1991	1992	1993	1994	1995	1996	1997	1998	1999	2000	2001	2002	2003	2004	2005	2006	2007	2008	2009	2010	2011	2012	2013	2014	2015	
1991	10	21	17	14	9	8	13	9	9	16	18	18	8	20	9	6	7	4	3	2	2	4	1	1	1	230
1992	.	8	31	23	17	13	11	22	19	15	16	10	11	14	12	9	3	2	1	3	4	4	2	1	3	254
1993	.	.	14	23	16	16	26	19	13	24	19	20	18	17	9	10	16	4	6	3	2	1	0	3	2	281
1994	.	.	.	11	37	36	38	14	27	21	12	17	19	11	11	9	10	5	11	6	0	3	2	1	3	304
1995	.	.	.	.	23	45	58	41	43	26	33	11	27	27	14	5	6	5	7	2	5	8	1	1	4	392
1996	.	.	.	.	.	21	90	55	37	28	27	18	26	17	20	13	10	12	13	4	3	1	4	3	3	405
1997	.	.	.	.	.	.	52	100	70	44	41	30	31	22	15	12	11	12	5	6	5	2	2	4	2	466
1998	.	.	.	.	.	.	.	57	120	57	45	39	26	15	19	15	15	11	9	8	8	2	5	1	2	454
1999	.	.	.	.	.	.	.	.	68	99	80	46	37	29	22	20	15	7	5	8	10	7	1	2	1	457
2000	.	.	.	.	.	.	.	.	.	61	86	56	51	29	28	16	17	9	4	9	8	6	4	4	3	391
2001	.	.	.	.	.	.	.	.	.	.	54	95	63	53	30	16	12	18	15	7	7	3	4	3	3	383
2002	.	.	.	.	.	.	.	.	.	.	.	61	105	74	42	30	20	22	14	6	9	11	5	3	3	405
2003	.	.	.	.	.	.	.	.	.	.	.	.	51	63	40	27	37	18	10	5	8	7	5	5	7	283
2004	.	.	.	.	.	.	.	.	.	.	.	.	.	40	49	37	16	20	22	8	6	12	4	7	4	225
2005	.	.	.	.	.	.	.	.	.	.	.	.	.	.	34	40	36	24	25	6	11	8	3	7	12	206
2006	.	.	.	.	.	.	.	.	.	.	.	.	.	.	.	15	42	37	25	21	13	12	10	9	9	193
2007	.	.	.	.	.	.	.	.	.	.	.	.	.	.	.	.	27	55	40	20	23	18	13	4	11	211
2008	.	.	.	.	.	.	.	.	.	.	.	.	.	.	.	.	.	44	52	28	34	15	10	15	19	217
2009	.	.	.	.	.	.	.	.	.	.	.	.	.	.	.	.	.	.	28	61	33	27	16	18	13	196
2010	.	.	.	.	.	.	.	.	.	.	.	.	.	.	.	.	.	.	.	53	56	30	18	19	14	190
2011	.	.	.	.	.	.	.	.	.	.	.	.	.	.	.	.	.	.	.	.	58	52	21	16	14	161
2012	.	.	.	.	.	.	.	.	.	.	.	.	.	.	.	.	.	.	.	.	.	28	46	16	19	109
2013	.	.	.	.	.	.	.	.	.	.	.	.	.	.	.	.	.	.	.	.	.	.	26	40	26	92
2014	.	.	.	.	.	.	.	.	.	.	.	.	.	.	.	.	.	.	.	.	.	.	.	20	59	79
2015	.	.	.	.	.	.	.	.	.	.	.	.	.	.	.	.	.	.	.	.	.	.	.	.	31	31
SUM	10	29	62	71	102	139	288	317	406	391	431	421	473	431	354	280	300	309	295	266	305	261	203	203	203	6615

I figur 1.1. nedenfor vises et bilde av hvor lang tid det tar før en skadeårgang er meldt ferdig. Vi kan se at det etter 5 år bare er meldt 50% av yrkessykdommene, mens 90% av yrkesulykkene er meldt etter 5 år. Hele datagrunnlaget er benyttet for å lage figuren.

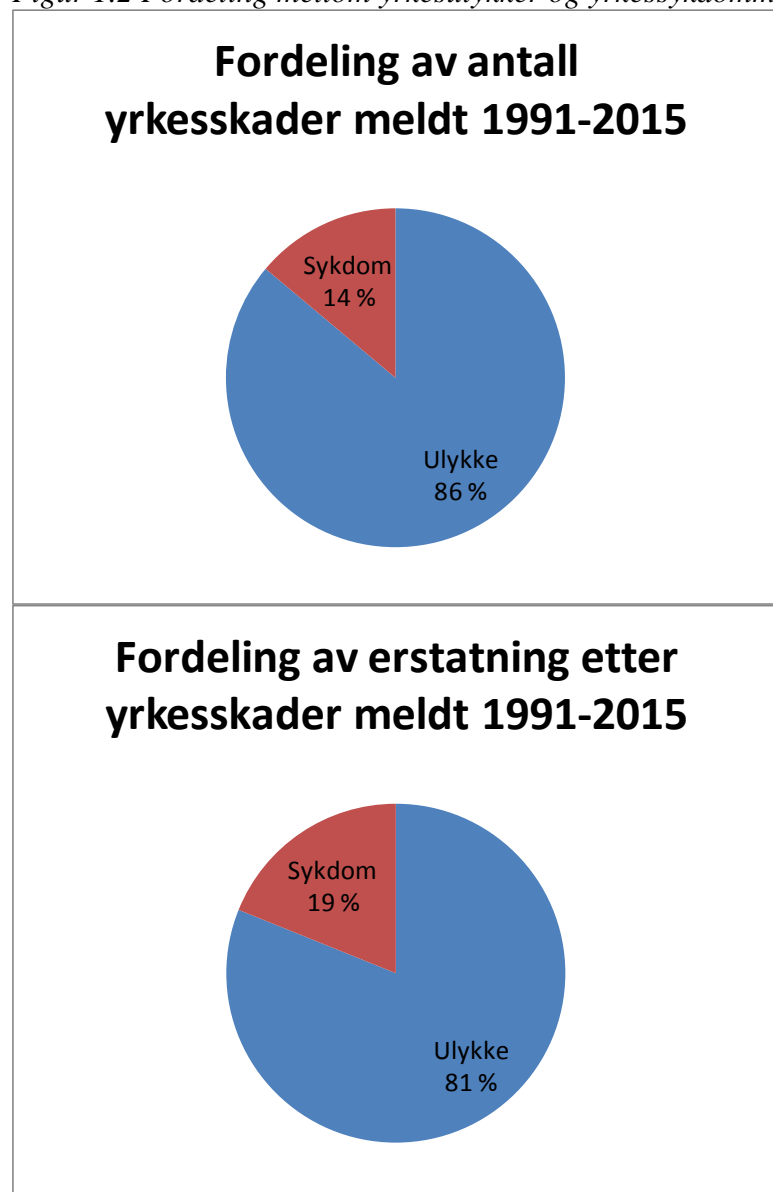
Figur 1.1 Meldemønster antall yrkeskader





Figur 1.2 illustrerer fordelingen mellom ulykker og sykdommer. Vi ser at det er færrest sykdommer, men sykdommene fører i snitt til større erstatninger enn ulykkene.

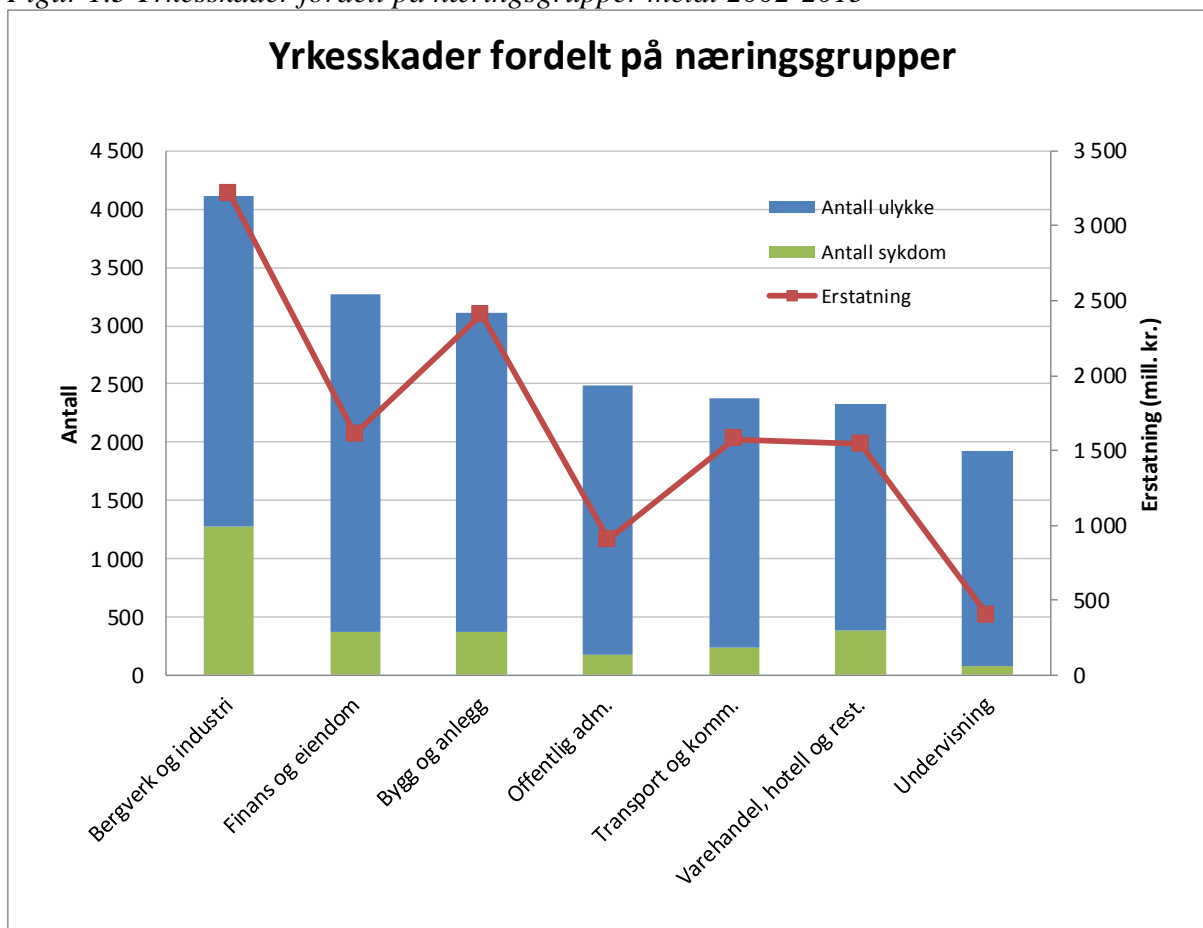
Figur 1.2 Fordeling mellom yrkesulykker og yrkessykdommer



### I hvilke næringer skjer de fleste yrkesskadene?

Av figuren nedenfor kan vi se at industri og byggenæringen har mange yrkesskader og at erstatningene er høyere enn for andre næringer. Innen undervisningssektoren er det relativt mange meldte skader, mens erstatningene er lave. Dette skyldes at det er mange småskader og få skader med varig uførhet eller langvarig sykemelding. I de etterfølgende tabellene i avsnitt 3, vises det fordeling innen næringer, yrker og årsakene til at yrkesskader meldes.

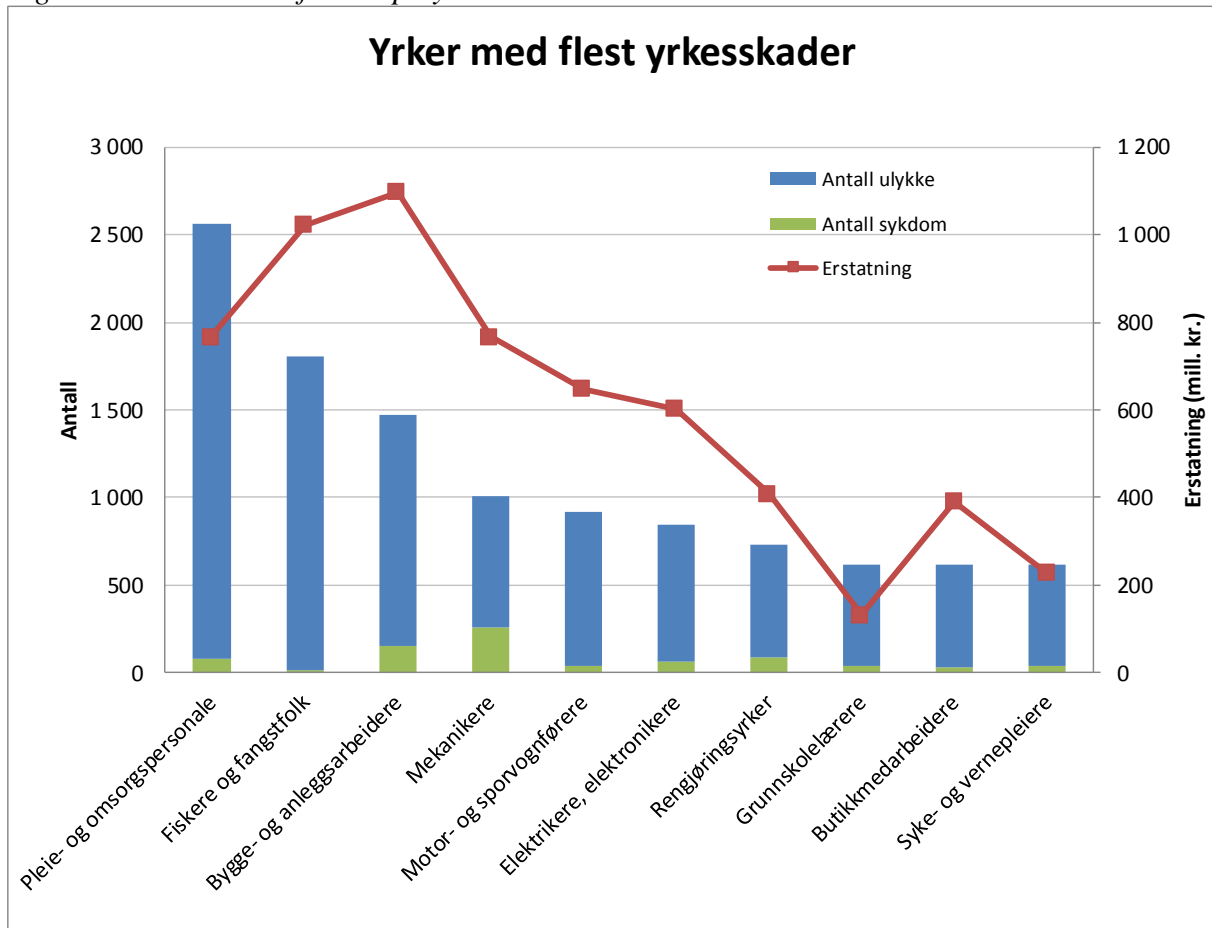
Figur 1.3 Yrkesskader fordelt på næringsgrupper meldt 2002-2015



### I hvilke yrker skjer det flest yrkesskader?

Av figur 1.4. ser vi at det er pleie- og omsorgspersonalet som har flest meldte yrkesskader; hvorav hovedtyngden er ulykker. Grunnskolelærere melder mange skader, men med svært lave erstatninger. Dette skyldes at det er mange småskader som meldes, og få skader med varig uførhet eller langvarig sykdom. Bygge- og anleggsarbeidere har desidert størst erstatning, noe som kan bety at skadene her er de mest alvorlige.

Figur 1.4 Yrkesskader fordelt på yrker meldt 2002-2015

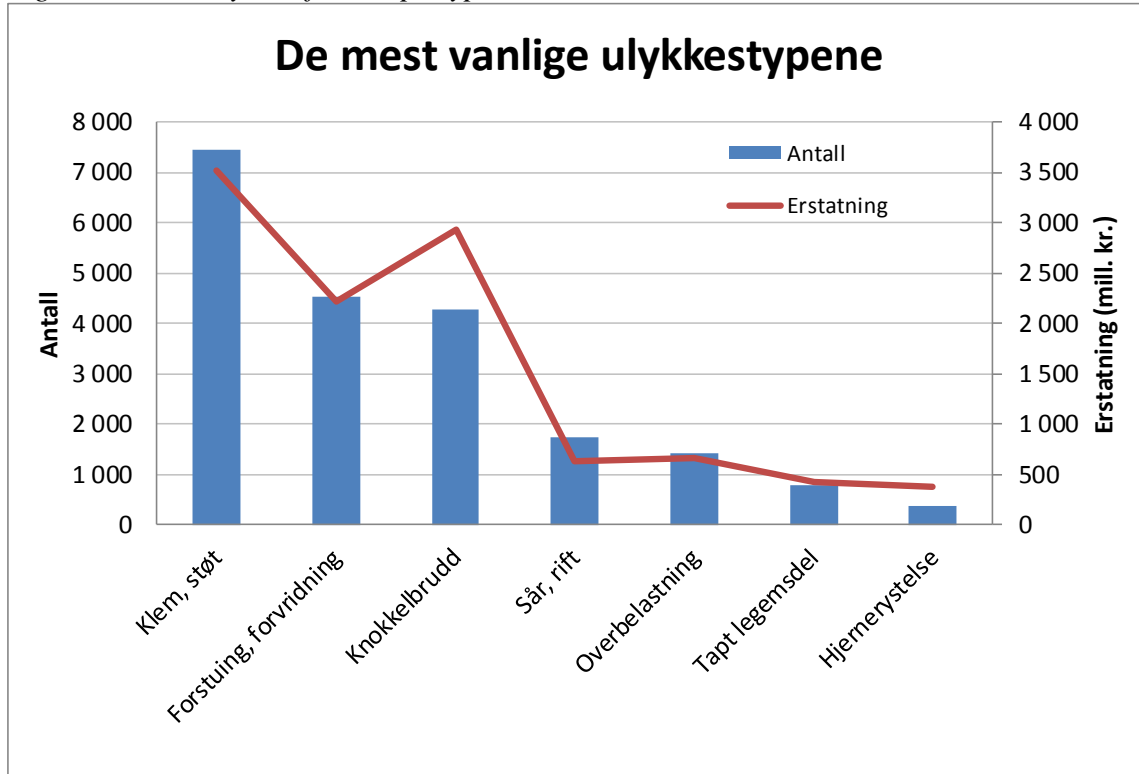


### Hvilken skadeart er mest vanlig blant ulykkene?

Av figur 1.5. nedenfor kan vi se at det er klem- og støtskader som er den mest vanlige yrkesskaden, og at bruddskadene har høyere erstatning enn forstuingskadene.

Se fullstendig oversikt over ulykkestypene i tabell 3.1.

Figur 1.5 Yrkesulykker fordelt på type meldt 2002-2015

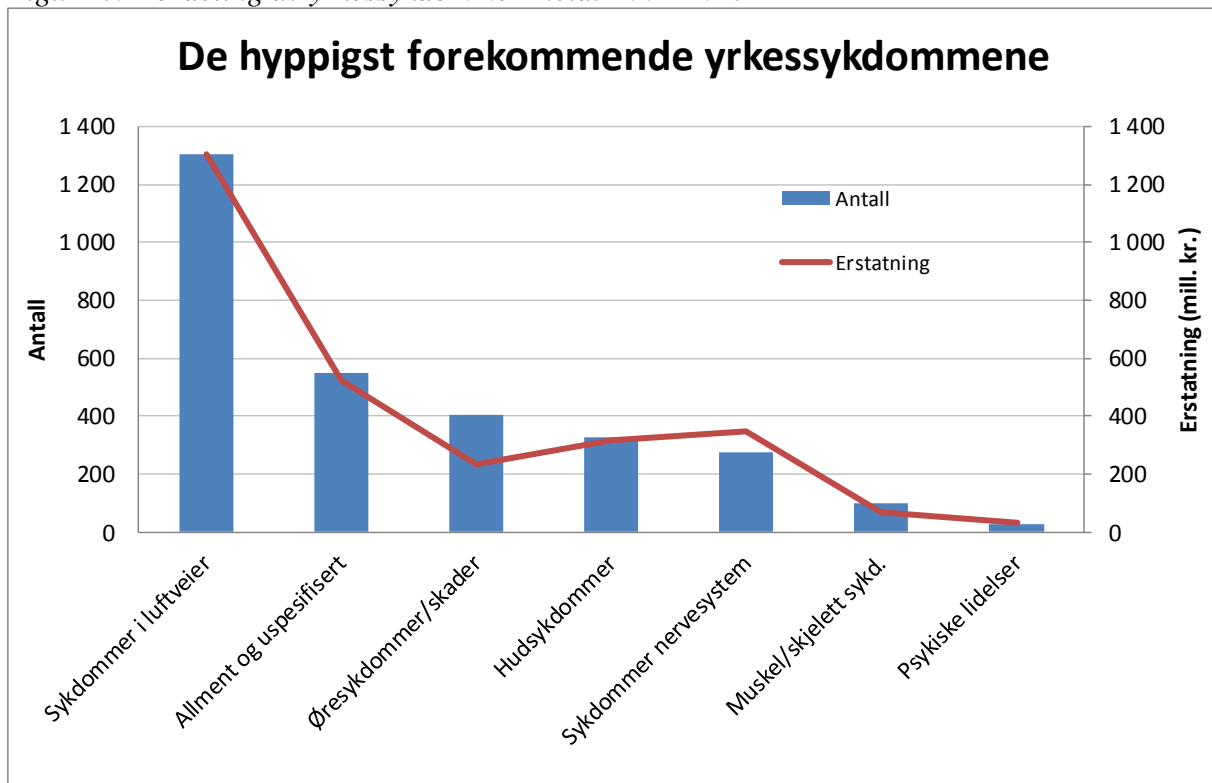


### Hvilke sykdommer forekommer hyppigst?

Av figur 1.6. nedefor kan vi se at de mest vanlige yrkessykdommene som meldes er luftveisskader (KOLS, astma, pleuritt og lignende), og at øreskader gir lavere erstatning enn mange av de andre sykdommene. I sykdomsgruppen allment og uspesifisert, ligger allergi, infeksjonssykdommer, forgiftning og annen generell smerte.

Se fullstendig oversikt over yrkessykdommene i tabell 4.1.

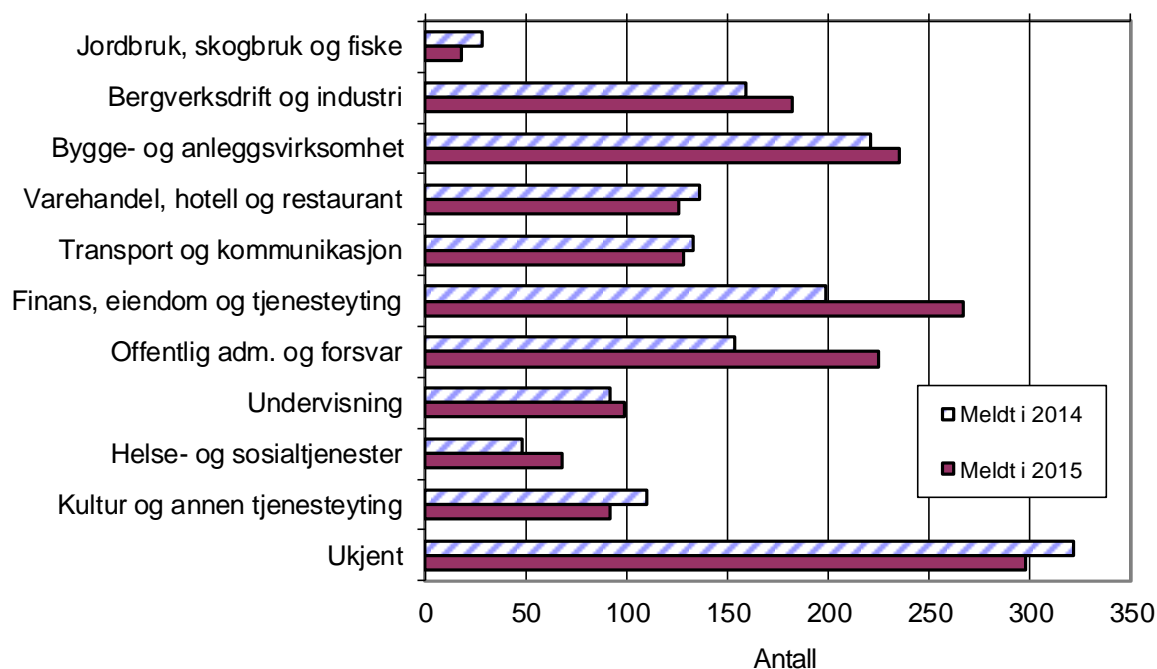
Figur 1.6 Fordeling av yrkessykdommer meldt 2002-2015



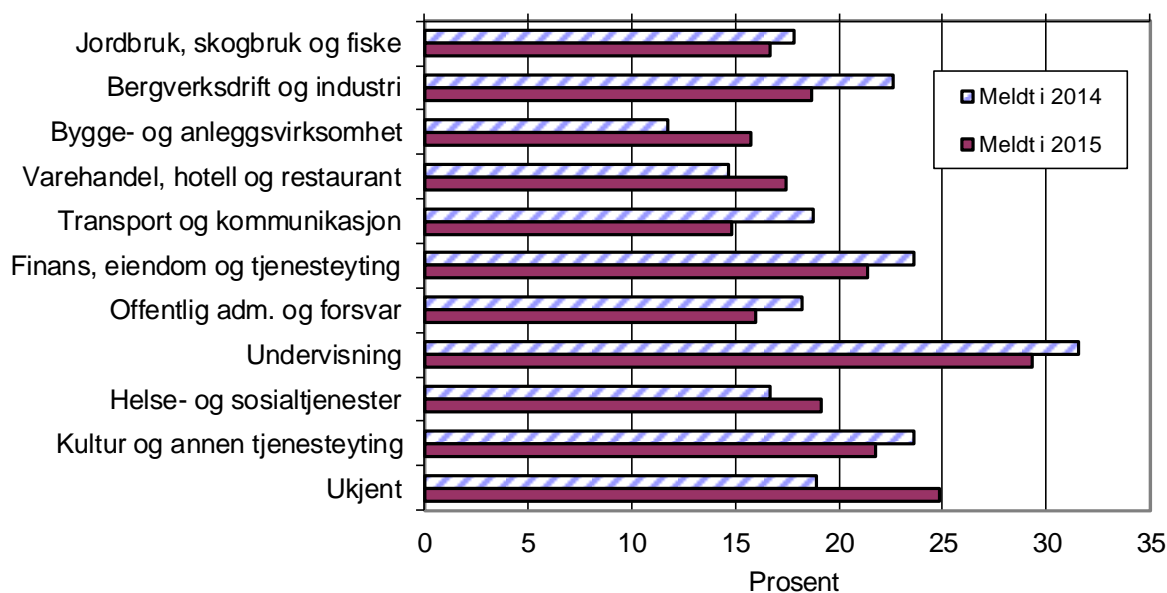
## 2. FIGURDEL – Yrkesulykker meldt i 2014 og i 2015 for de ulike næringsgrupper

I denne figurdelen ønsker vi å belyse forskjeller for yrkesulykker meldt i 2014 og 2015 fordelt på næringsgruppene. Merk at det er relativt få yrkesulykker i mange næringer, så selv mindre endringer fra et år til det neste vil slå uforholdsmessig kraftig ut på figurene.

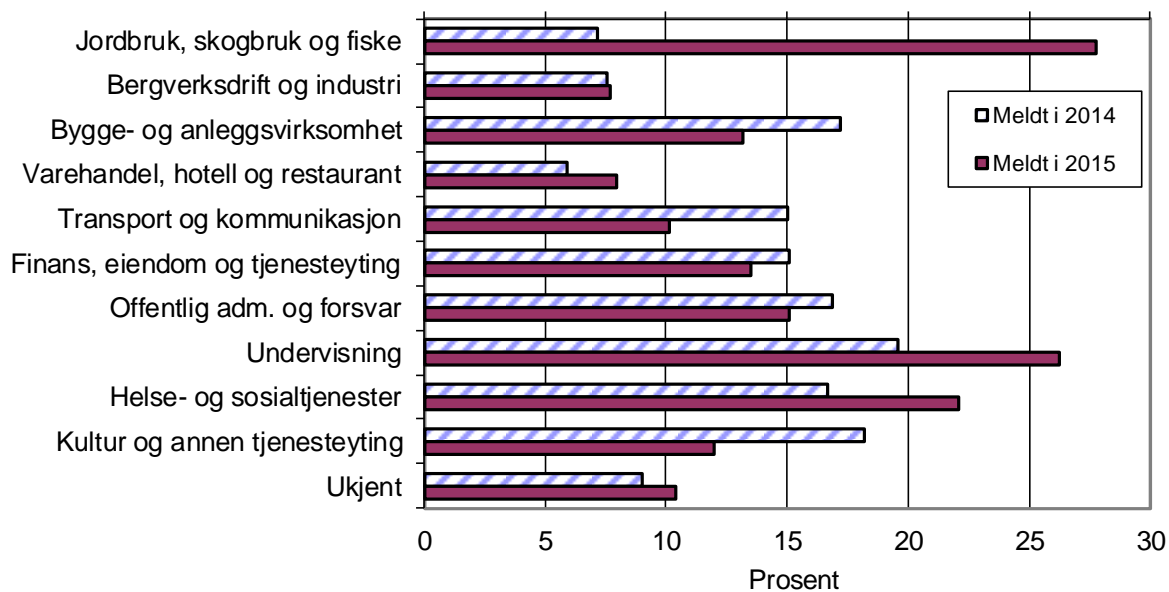
Figur 2.1. Antall yrkesulykker meldt i 2014 og 2015 fordelt på næringsgruppe



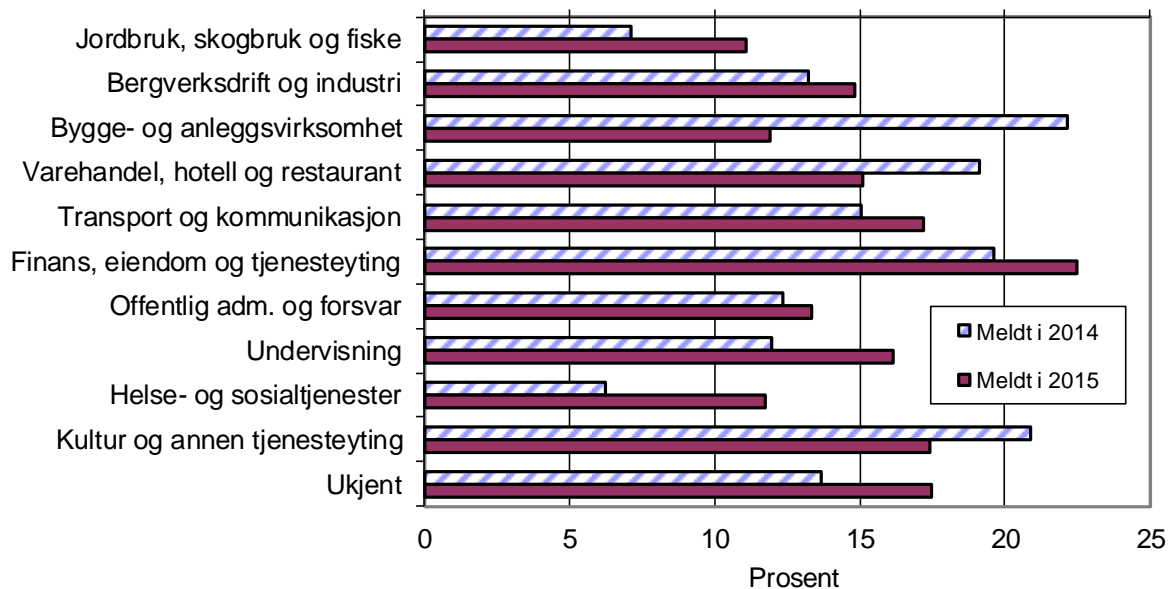
Figur 2.2. Prosent av antall yrkesulykker med skadearten klem/støt



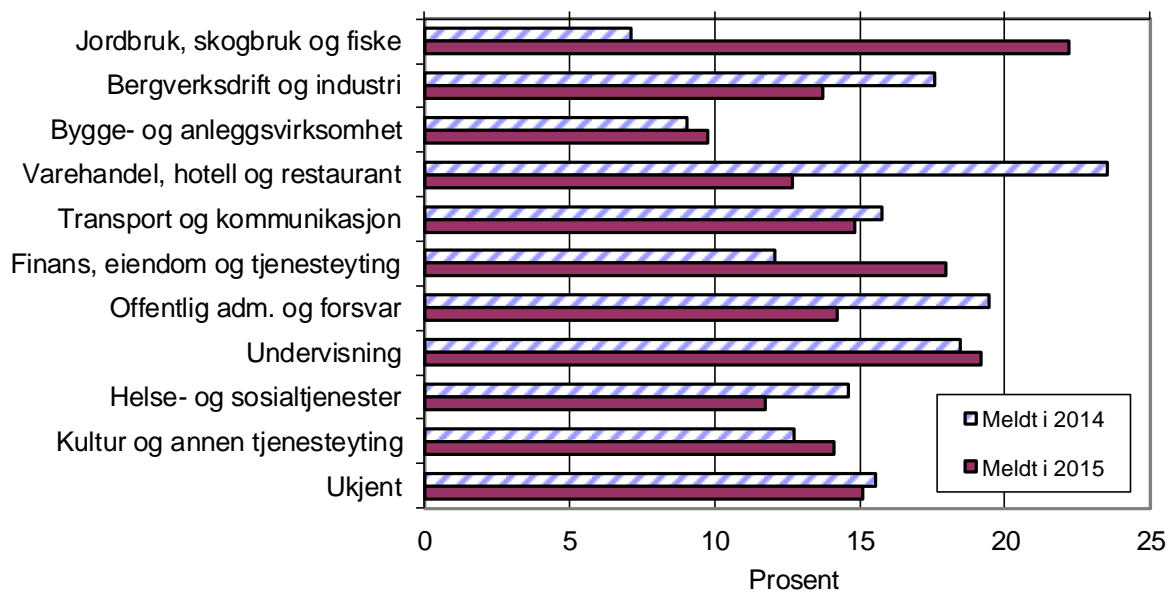
Figur 2.3. Prosent av antall yrkesulykker med skadearten forstuing og forvridding



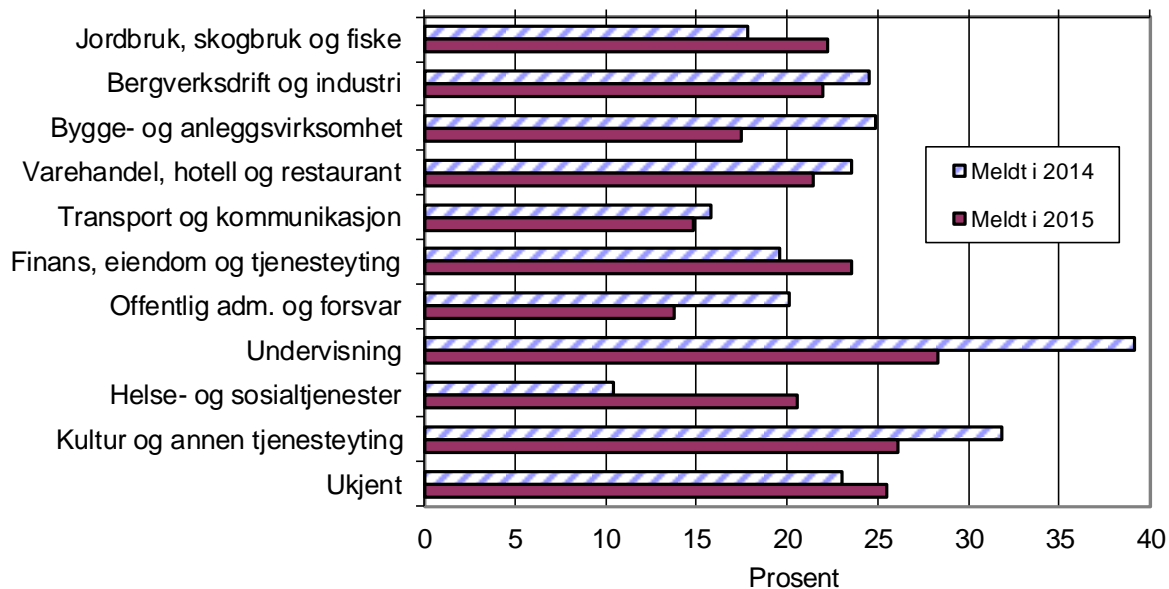
Figur 2.4. Prosent av antall yrkesulykker med skadearten brudd



Figur 2.5. Prosent av antall yrkesulykker med hode/ansikt som skadet kroppsdel

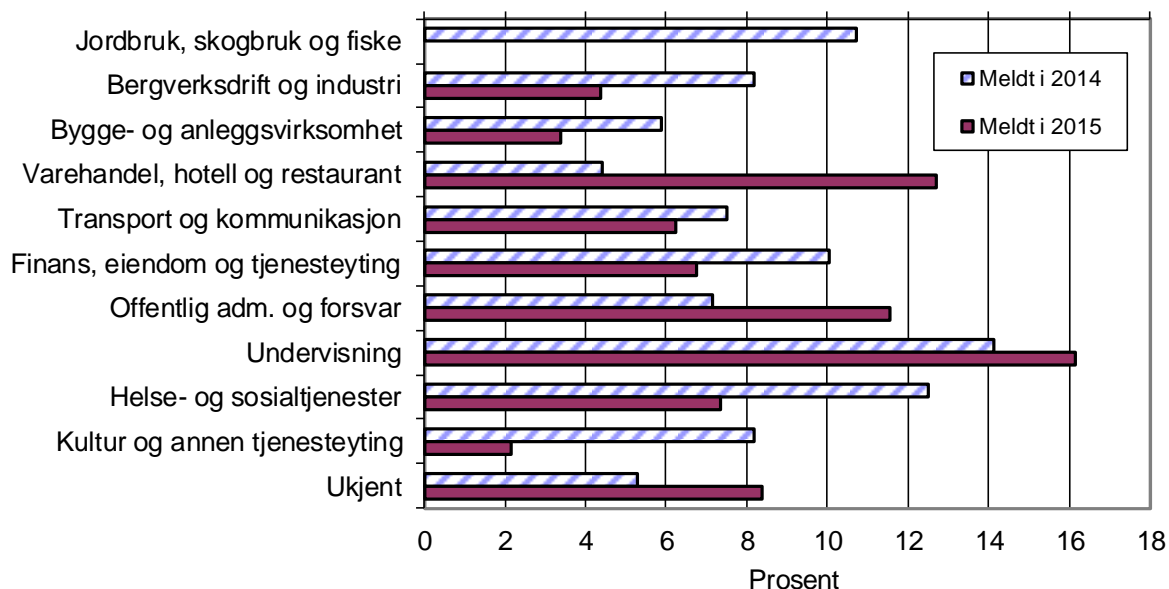


Figur 2.6. Prosent av antall yrkesulykker med skulder/arm som skadet kroppsdel

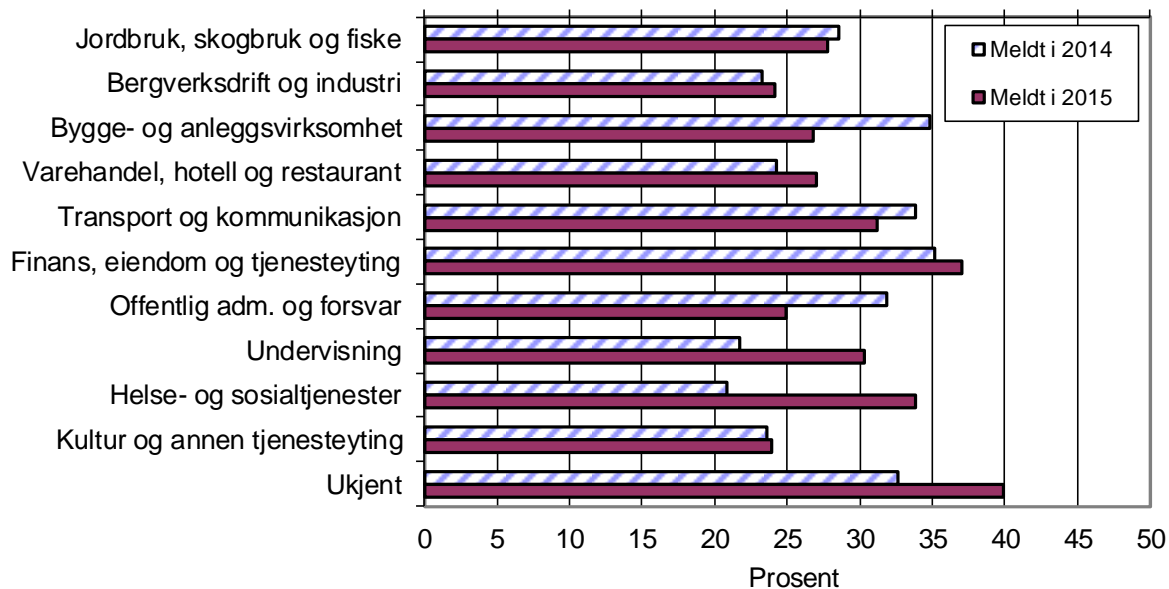




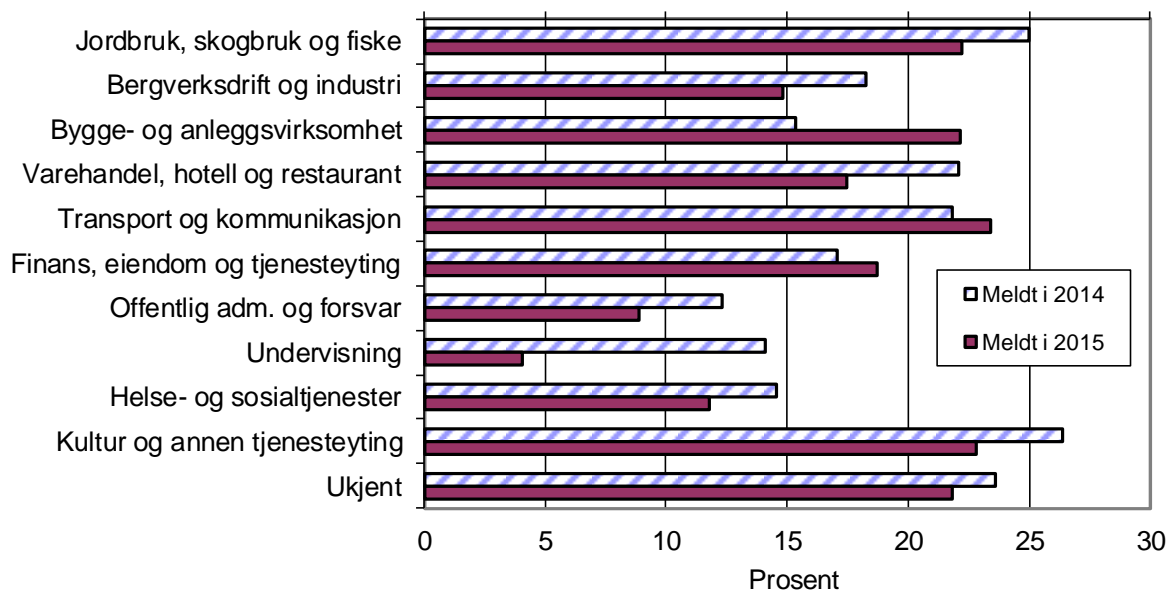
Figur 2.7. Prosent av antall yrkesulykker med rygg som skadet kroppsdelt



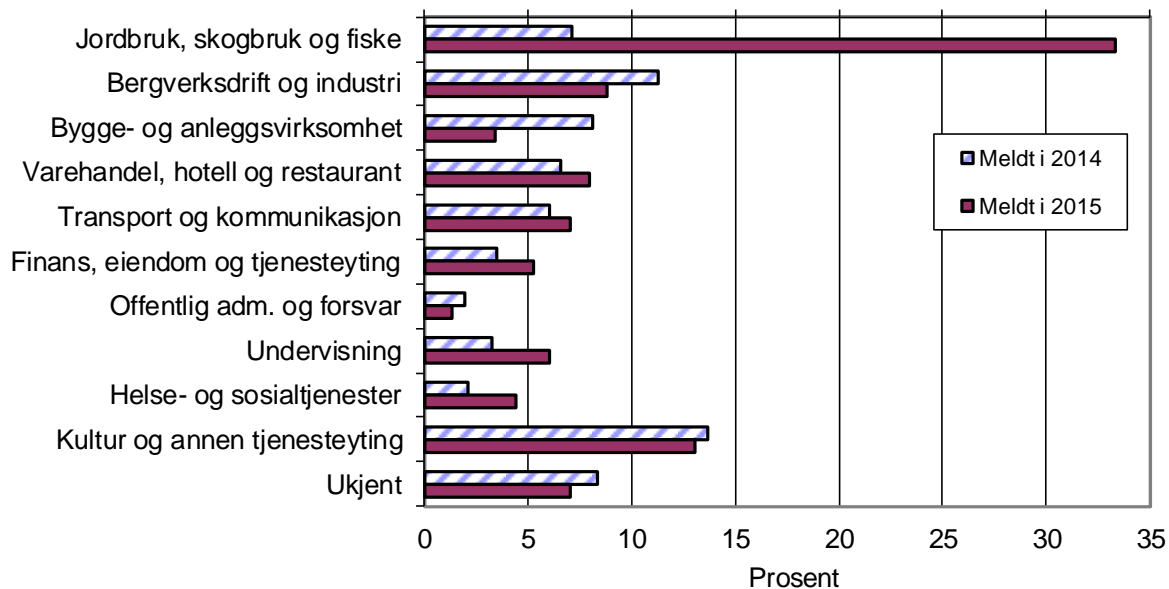
Figur 2.8. Prosent av antall yrkesulykker med fall som skadetype



Figur 2.9. Prosent av antall yrkesulykker med støt/sammenstøt som skadetype



Figur 2.10. Prosent av antall yrkesulykker med klemt/fanget som skadetype



### 3. YRKESULYKKER MELDT 2002-2015

Tabell 3.1 Yrkesulykker fordelt på skadeart

	<b>Antall</b>	<b>%</b>	<b>Erstatning i mill kr</b>	<b>%</b>
Klem, støt	7 439	27,6	3 519,0	22,8
Sår, rift	1 723	6,4	628,0	4,1
Tapt legemsdel	781	2,9	426,4	2,8
Forstuing, forvridning	4 530	16,8	2 207,2	14,3
Knokkelbrudd	4 261	15,8	2 925,7	19,0
Varmeskade	190	0,7	122,8	0,8
Kuldeskade	15	0,1	7,4	0,0
Etsing	104	0,4	42,7	0,3
Annen stråleskade	38	0,1	24,3	0,2
Akutt forgiftning	59	0,2	43,2	0,3
Overbelastn.	1 425	5,3	661,8	4,3
Hjernerystelse	357	1,3	369,5	2,4
Whiplash	138	0,5	122,8	0,8
Sjokk	247	0,9	365,0	2,4
Puls og åndedrettsst.	45	0,2	93,0	0,6
Andre	2 371	8,8	1 642,1	10,7
UKJENT	3 227	12,0	2 203,3	14,3
<b>SUM</b>	<b>26 950</b>	<b>100,0</b>	<b>15 404,1</b>	<b>100,0</b>

Tabell 3.2 Yrkesulykker fordelt på skadet kroppsdel

	<b>Antall</b>	<b>%</b>	<b>Erstatning i mill kr</b>	<b>%</b>
Hode, ansikt	2 262	8,4	1 932,8	12,5
Øye, øre	591	2,2	331,9	2,2
Tenner	1 367	5,1	79,1	0,5
Hals, nakke	1 536	5,7	1 005,5	6,5
Rygg	3 551	13,2	1 959,7	12,7
Ribben, skulderblad	279	1,0	104,3	0,7
Brystkasse/lunger/hjerte/spiserør	430	1,6	246,7	1,6
Mave/bekken/fordøyelsesorganer/nyre/urineveier	188	0,7	173,4	1,1
Skulder, arm	3 379	12,5	1 861,7	12,1
Hånd, håndledd	1 614	6,0	881,2	5,7
Fingre	1 826	6,8	540,5	3,5
Hofte, ben	2 448	9,1	1 278,0	8,3
Ankel, fot	1 821	6,8	976,6	6,3
Tær	83	0,3	41,8	0,3
Hele kroppen (forgiftning, nedkjøling, etc.)	265	1,0	337,5	2,2
Annet	778	2,9	558,1	3,6
Ukjent	4 532	16,8	3 095,2	20,1
<b>SUM</b>	<b>26 950</b>	<b>100,0</b>	<b>15 404,1</b>	<b>100,0</b>

Tabell 3.3 Yrkesulykker fordelt på ulykkestype

	<b>Antall</b>	<b>%</b>	<b>Erstatning i mill kr</b>	<b>%</b>
Støt/treff av gjenstand	4 594	17,0	2 464,6	16,0
Sammenstøt/påkjørsel/velt	1 142	4,2	693,3	4,5
Klemt/fanget	2 099	7,8	1 420,8	9,2
Fall	9 070	33,7	5 018,2	32,6
Løfteskade	1 588	5,9	596,9	3,9
Stukket/kuttet av skarp/spiss gjenstand	1 246	4,6	451,5	2,9
Strøm, høy/lav temperatur, kjemikalier	461	1,7	363,3	2,4
Eksplosjon, sprenging, brann	207	0,8	262,1	1,7
Ytre vold	1 550	5,8	1 046,1	6,8
Annet	2 841	10,5	1 600,3	10,4
Ukjent	2 152	8,0	1 487,1	9,7
<b>SUM</b>	<b>26 950</b>	<b>100,0</b>	<b>15 404,1</b>	<b>100,0</b>

Tabell 3.4 Yrkesulykker fordelt på produktene involvert i ulykken

	<b>Antall</b>	<b>%</b>	<b>Erstatning i mill kr</b>	<b>%</b>
Installasjoner/produkt ute	5 196	19,3	3 371,3	21,9
Løse gjenstander ute (varer/materialer)	963	3,6	642,0	4,2
Underlag (gulv, naturlig underlag, sne, is osv)	2 519	9,3	1 069,6	6,9
Inventar/produkt inne	3 364	12,5	1 736,1	11,3
Løse gjenstander inne (varer/materialer)	1 217	4,5	546,9	3,6
Maskiner/utstyr, manuelle	943	3,5	461,3	3,0
Maskiner/utstyr, maskinelle	1 611	6,0	1 258,1	8,2
Dyr	92	0,3	33,7	0,2
Kjemiske produkter	120	0,4	106,2	0,7
Mennesker	2 405	8,9	1 027,6	6,7
Transportmidler (bil, lastebil, båt osv)	588	2,2	348,4	2,3
Annet	1 482	5,5	762,1	4,9
Ukjent	6 450	23,9	4 040,9	26,2
<b>SUM</b>	<b>26 950</b>	<b>100,0</b>	<b>15 404,1</b>	<b>100,0</b>

Tabell 3.5 Yrkesulykker fordelt på næringsgrupper

	<b>Antall</b>	<b>%</b>	<b>Erstatning i mill kr</b>	<b>%</b>
Jordbruk, skogbruk og fiske	890	3,3	422,1	2,7
Bergverksdrift og industri	2 836	10,5	2 099,0	13,6
Bygge- og anleggsvirksomhet	2 732	10,1	2 062,9	13,4
Varehandel, hotell og restaurant	1 945	7,2	1 207,0	7,8
Transport og kommunikasjon	2 147	8,0	1 405,8	9,1
Finans, eiendom og tjenesteyting	2 900	10,8	1 344,2	8,7
Offentlig adm. og forsvar	2 312	8,6	794,0	5,2
Undervisning	1 846	6,8	362,4	2,4
Helse- og sosialtjenester	859	3,2	438,7	2,8
Kultur og annen tjenesteyting	1 513	5,6	909,4	5,9
Ukjent	6 970	25,9	4 358,6	28,3
<b>Totalt</b>	<b>26 950</b>	<b>100,0</b>	<b>15 404,1</b>	<b>100,0</b>

Tabell 3.6 Yrker med 50 eller flere yrkesulykker

	<b>Erstatning i mill kr</b>	<b>Antall</b>	<b>Gjennomsnitts erstatning</b>
513-Pleie- og omsorgspersonale	737,4	2 489	296 257
641-Fiskere og fangstfolk	992,0	1 790	554 189
712-Bygge- og anleggsarbeidere	980,6	1 321	742 315
832-Motor- og sporvognførere	615,3	882	697 653
724-Elektrikere, elektronikere o.l.	552,5	778	710 154
723-Mekanikere	573,9	744	771 371
913-Rengjørings- og andre husholdsykker	355,0	642	552 895
522-Butikkmedarbeidere, selgere mv.	370,7	588	630 358
323-Sykepleiere og vernepleiere	205,6	578	355 623
331-Grunnskolelærere	113,6	578	196 577
411-Sekretærer og tastaturoperatører o.l.	280,3	553	506 817
613-Plante- og husdyrprodusenter	397,5	456	871 660
346-Sosionomer, barnevernspedagoger o.l.	85,0	451	188 396
742-Snekkere, trebehandlere o.l.	274,2	437	627 347
933-Hjelpearbeidere innen lager og godshåndtering	264,9	390	679 221
721-Støpere, sveisere, platearbeidere o.l.	320,0	355	901 389
834-Dekks- og maskinmannskap (skip)	277,2	347	798 772
223-Spesialsykepleiere og jordmødre	143,8	333	431 774
815-Operatører innen kjemisk prosessindustri	229,9	320	718 391
334-Yrkesfaglærere, faglærere og andre yrker innen undervisn	108,5	317	342 224
311-Ingeniører og teknikere	125,6	310	405 298
811-Operatører innen olje- og gassutvinning, bergverksdrift	252,9	300	843 092
332-Førskolelærere	73,3	297	246 835
516-Rednings- og vaktyrker	130,5	292	446 925
827-Operatører innen næringsmiddelproduksjon	155,7	276	564 191
833-Operatører av mobile maskiner o.l.	183,8	272	675 909
512-Husholdnings- og restaurantpersonale o.l.	100,8	255	395 318
341-Funksjonærer innen finansvesen og salg	143,5	243	590 643
931-Hjelpearbeidere innen bygg, anlegg, vedlikehold o.l.	115,0	233	493 580
744-Håndverkere i pelsskinn, lær mv.	173,9	232	749 482
414-Bibliotek-, postmedarbeidere o.l.	72,6	228	318 429
714-Malere, overflatebehandlere, bygningsrengjørere o.l.	189,4	226	838 201
813-Operatører innen keramikk- og glassproduksjon	179,0	224	799 291
915-Bud, dørvakter o.l.	148,4	216	687 058

<i>Forts. tabell 3.6</i>	<b>Erstatning i mill kr</b>	<b>Antall</b>	<b>Gjennomsnitts erstatning</b>
713-Bygningstekniske arbeidere	146,9	188	781 343
413-Lager- og transportfunksjonærer	89,5	183	489 030
821-Operatører innen produksjon av metallvarer, betongprodukt	111,4	166	671 038
743-Håndverkere i tekstil, bekledning mv.	122,7	142	863 963
812-Operatører innen stål- og annen metallproduksjon	96,6	111	870 177
612-Husdyr-, egg- og melkeprodusenter o.l.	55,7	110	506 770
611-Korn-, grønnsaks-, frukt- og bærprodusenter og gartneria	58,3	108	539 618
932-Hjelparbeidere innen industri	61,5	108	569 560
314-Skipsmaskinister, dekksoffiserer, flygere, flygeledere o	97,5	106	920 039
511-Kundebehandlere om bord i transportmidler	71,8	105	683 511
741-Slaktere, bakere o.l. yrker innen næringsmiddelproduksjo	71,3	87	819 470
631-Fiskeoppdrettere o.l.	79,3	82	967 277
814-Operatører innen trelast- og treforedlingsproduksjon	55,0	81	679 042
514-Andre yrker innen personlig tjenesteyting	49,7	80	620 780
831-Lokomotivførere o.l.	30,9	76	406 414
131-Ledere av små bedrifter	45,8	74	619 107
312-Dataingeniører og -teknikere	43,1	71	606 918
251-Regnskaps-, personal- og rådgivningsyrker	36,9	69	534 615
122-Produksjonsdirektører	54,2	66	821 263
711-Steinfagarbeidere, steinhoggere o.l.	18,0	63	286 129
412-Økonomimedarbeidere og andre tallbehandlere	26,2	62	423 220
222-Medisinske yrker	36,1	58	622 592
822-Operatører innen kjemisk-teknisk produksjon	52,0	57	911 547
241-Høyere saksbehandlere innen offentlig administrasjon	28,6	54	530 100
828-Operatører og montører innen produksjon av elektronisk u	32,5	53	612 525
816-Operatører ved kraftstasjoner og anlegg for forbrenning	27,7	51	543 676
Andre yrker	461,3	869	530 856
UKJENT	3 421,4	5 717	598 463
<b>I alt</b>	<b>15 404,1</b>	<b>26 950</b>	<b>571 582</b>

Tabell 3.7 Antall yrkesulykker fordelt på næringsgruppe og skadeart

	Jordbruk, skogbruk og fiske	Bergverksdrift og industri	Bygge- og anleggsvirksomhet	Varehandel, hotell og restaurant	Transport og kommunikasjon	Finans, eiendom og tjenesteyting	Offentlig adm. og forsvar	Undervisning	Helse- og sosialtjenester	Kultur og annen tjenesteyting	Ukjent
Klem, støt	274	699	648	578	544	923	564	824	203	383	1 799
Sår, rift	117	204	207	178	79	186	70	90	28	114	450
Tapt lemsdel	30	184	126	46	31	78	32	5	11	37	201
Forstuing, forvridning	140	383	415	243	413	455	547	217	195	278	1 244
Knokkelbrudd	161	494	572	331	408	510	320	149	119	261	936
Varmeskade	7	42	21	23	7	20	4	7	3	9	47
Kuldeskade	18	2	4	3	1	1	1	1	4	5	3
Etsing	18	18	7	8	1	15	3	1	4	5	29
Annen stråleskade	3	5	4	2	2	3	2	1	4	3	16
Akutt forgiftning	3	9	6	4	4	5	8	355	4	2	14
Overbelastn.	25	96	88	77	93	117	173	355	81	46	274
Hjernerystelse	14	38	27	18	35	45	63	25	10	18	64
Whiplash	2	17	7	7	13	6	32	15	9	6	24
Sjokk	2	11	7	25	26	37	16	10	10	15	88
Puls og åndedrettsst.	2	9	7	5	4	5	160	1	80	3	9
Andre	41	254	239	166	244	265	160	118	80	218	586
UKJENT	54	371	347	231	243	229	317	28	106	115	1 186
<b>SUM</b>	<b>911</b>	<b>2 836</b>	<b>2 732</b>	<b>1 945</b>	<b>2 148</b>	<b>2 900</b>	<b>2 472</b>	<b>2 202</b>	<b>951</b>	<b>1 518</b>	<b>6 970</b>



Tabell 3.8 Antall yrkesulykker fordelt på næringsgruppe og skadet kroppsdel

	Jordbruk, skogbruk og fiske	Bergverksdrift og industri	Bygge- og anleggsvirksomhet	Varehandel, hotell og restaurant	Transport og kommunikasjon	Finans, eiendom og tjenesteyting	Offentlig adm. og forsvar	Undervisning	Helse- og sosialtjenester	Kultur og annen tjenesteyting	Ukjent
Hode, ansikt	82	201	190	181	214	274	238	177	80	119	506
Øye, øre	39	103	64	50	39	68	25	20	10	42	131
Tenner	13	168	158	133	113	160	164	49	47	73	289
Hals, nakke	32	140	102	104	129	138	213	177	89	66	346
Rygg	94	285	271	221	269	373	446	463	160	144	825
Ribben, skulderblad	9	25	19	11	25	37	9	61	3	28	52
Brystkasse/lunger/hjerte /spiserør	45	39	39	22	19	37	25	13	9	22	160
Mave/bekken/fordøyelse sorganer/nyre/urinveier	10	29	17	10	10	22	22	8	9	8	43
Skulder, arm	115	365	357	249	335	359	336	275	109	187	692
Hånd, håndledd	88	210	152	125	94	192	101	102	37	100	413
Fingre	145	287	194	121	79	192	53	95	16	139	505
Hofte, ben	75	230	281	171	232	329	184	173	80	177	516
Ankel, fot	72	216	197	143	192	232	121	82	46	133	387
Tær	2	11	9	10	7	14	3	5	2	9	11
Hele kroppen (forgiftning, nedkjøling, e l)	4	37	26	15	20	33	18	18	14	19	61
Annet	19	67	65	64	69	82	44	65	33	61	209
Ukjent	46	423	591	315	301	358	310	63	115	186	1 824
<b>SUM</b>	<b>890</b>	<b>2 836</b>	<b>2 732</b>	<b>1 945</b>	<b>2 147</b>	<b>2 900</b>	<b>2 312</b>	<b>1 846</b>	<b>859</b>	<b>1 513</b>	<b>6 970</b>

Tabell 3.9 Antall yrkesulykker fordelt på næringsgruppe og ulykketype

	Jordbruk, skogbruk og fiske	Bergverksdrift og industri	Bygge- og anleggsvirksomhet	Varehandel, hotell og restaurant	Transport og kommunikasjon	Finans, eiendom og tjenesteyting	Offentlig adm. og forsvar	Undervisning	Helse- og sosialtjenester	Kultur og annen tjenesteyting	Ukjent
Støt/treff av gjenstand	226	615	539	436	374	515	235	202	91	316	1 045
Sammenstøt/påkjørsel/velt	40	109	76	72	106	89	126	84	43	68	329
Klemt/fanget	84	352	227	137	152	203	75	65	23	145	636
Fall	253	772	1 017	631	917	1 174	799	533	301	463	2 210
Løfteskade	6	83	72	74	54	90	212	455	83	50	409
Stukket/kuttet av skarp/spiss gjenstand	123	191	194	106	27	118	29	54	17	69	318
Strøm, høy/lav temperatur, kjemikalier	13	103	47	37	17	50	20	16	8	27	123
Eksplisjon, sprenging, brann	5	38	26	27	18	19	8	4	2	8	52
Ytre vold	4	10	5	77	100	161	303	291	128	50	421
Annet	105	309	304	178	245	281	223	126	94	211	765
Ukjent	31	254	225	170	137	200	282	16	69	106	662
<b>SUM</b>	<b>890</b>	<b>2 836</b>	<b>2 732</b>	<b>1 945</b>	<b>2 147</b>	<b>2 900</b>	<b>2 312</b>	<b>1 846</b>	<b>859</b>	<b>1 513</b>	<b>6 970</b>

Tabell 3.10.1 Yrkesulykker fordelt på skadeart for **Jordbruk , skogbruk og fiske**

	<b>Antall</b>	<b>%</b>	<b>Erstatning i mill kr</b>	<b>%</b>
Klem, støt	274	30,8	103,8	24,6
Sår, rift	117	13,1	48,7	11,5
Tapt legemsdel	30	3,4	16,8	4,0
Forstuing, forvridning	140	15,7	62,4	14,8
Knokkelbrudd	161	18,1	93,0	22,0
Varmeskade	7	0,8	0,4	0,1
Kuldeskade	0	0,0	0,0	0,0
Etsing	18	2,0	2,2	0,5
Annen stråleskade	0	0,0	0,0	0,0
Akutt forgiftning	3	0,3	0,2	0,1
Overbelastn.	25	2,8	5,1	1,2
Hjernerystelse	14	1,6	4,8	1,1
Whiplash	2	0,2	7,2	1,7
Sjokk	2	0,2	2,2	0,5
Puls og åndedrettsst.	2	0,2	3,7	0,9
Andre	41	4,6	36,1	8,6
UKJENT	54	4,6	35,5	8,4
<b>SUM</b>	<b>890</b>	<b>100,0</b>	<b>422,1</b>	<b>100,0</b>

Tabell 3.10.2 Yrkesulykker fordelt på skadeart for **Bergverksdrift og industri**

	<b>Antall</b>	<b>%</b>	<b>Erstatning i mill kr</b>	<b>%</b>
Klem, støt	699	24,6	455,1	21,7
Sår, rift	204	7,2	102,3	4,9
Tapt legemsdel	184	6,5	138,0	6,6
Forstuing, forvridning	383	13,5	252,8	12,0
Knokkelbrudd	494	17,4	472,6	22,5
Varmeskade	42	1,5	28,1	1,3
Kuldeskade	2	0,1	0,1	0,0
Etsing	18	0,6	6,9	0,3
Annen stråleskade	5	0,2	2,4	0,1
Akutt forgiftning	9	0,3	11,6	0,6
Overbelastn.	96	3,4	86,3	4,1
Hjernerystelse	38	1,3	68,2	3,2
Whiplash	17	0,6	20,8	1,0
Sjokk	11	0,4	10,0	0,5
Puls og åndedrettsst.	9	0,3	17,3	0,8
Andre	254	9,0	190,4	9,1
UKJENT	371	13,1	236,3	11,3
<b>SUM</b>	<b>2 836</b>	<b>100,0</b>	<b>2 099,0</b>	<b>100,0</b>

Tabell 3.10.3 Yrkesulykker fordelt på skadeart for **Bygge- og anleggsvirksomhet**

	<b>Antall</b>	<b>%</b>	<b>Erstatning i mill kr</b>	<b>%</b>
Klem, støt	648	23,7	439,1	21,3
Sår, rift	207	7,6	78,6	3,8
Tapt legemsdel	126	4,6	91,4	4,4
Forstuing, forvridning	415	15,2	278,3	13,5
Knokkelbrudd	572	20,9	558,2	27,1
Varmeskade	21	0,8	28,5	1,4
Kuldeskade	4	0,1	1,3	0,1
Etsing	7	0,3	16,5	0,8
Annen stråleskade	4	0,1	3,7	0,2
Akutt forgiftning	6	0,2	3,9	0,2
Overbelastn.	88	3,2	66,6	3,2
Hjernerystelse	27	1,0	33,5	1,6
Whiplash	7	0,3	4,9	0,2
Sjokk	7	0,3	11,7	0,6
Puls og åndedrettsst.	7	0,3	14,0	0,7
Andre	239	8,7	170,1	8,2
UKJENT	347	12,7	262,7	12,7
<b>SUM</b>	<b>2 732</b>	<b>100,0</b>	<b>2 062,9</b>	<b>100,0</b>

Tabell 3.10.4 Yrkesulykker fordelt på skadeart for **Varehandel, hotell og restaurant**

	<b>Antall</b>	<b>%</b>	<b>Erstatning i mill kr</b>	<b>%</b>
Klem, støt	578	29,7	336,7	27,9
Sår, rift	178	9,2	69,0	5,7
Tapt legemsdel	46	2,4	10,6	0,9
Forstuing, forvridning	243	12,5	145,9	12,1
Knokkelbrudd	331	17,0	214,0	17,7
Varmeskade	23	1,2	12,0	1,0
Kuldeskade	3	0,2	5,0	0,4
Etsing	8	0,4	2,5	0,2
Annen stråleskade	2	0,1	0,9	0,1
Akutt forgiftning	4	0,2	4,5	0,4
Overbelastn.	77	4,0	45,3	3,8
Hjernerystelse	18	0,9	6,8	0,6
Whiplash	7	0,4	5,7	0,5
Sjokk	25	1,3	33,4	2,8
Puls og åndedrettsst.	5	0,3	8,7	0,7
Andre	166	8,5	149,8	12,4
UKJENT	231	11,9	156,4	13,0
<b>SUM</b>	<b>1 945</b>	<b>100,0</b>	<b>1 207,0</b>	<b>100,0</b>

Tabell 3.10.5 Yrkesulykker fordelt på skadeart for **Transport og kommunikasjon**

	Antall	%	Erstatning	
			i mill kr	%
Klem, støt	544	25,3	329,1	23,4
Sår, rift	79	3,7	29,2	2,1
Tapt legemsdel	31	1,4	30,1	2,1
Forstuing, forvridning	413	19,2	199,7	14,2
Knokkelbrudd	408	19,0	268,7	19,1
Varmeskade	7	0,3	5,8	0,4
Kuldeskade	0	0,0	0,0	0,0
Etsing	1	0,0	0,0	0,0
Annen stråleskade	2	0,1	6,5	0,5
Akutt forgiftning	4	0,2	1,2	0,1
Overbelastn.	93	4,3	53,9	3,8
Hjernerystelse	35	1,6	58,9	4,2
Whiplash	13	0,6	22,5	1,6
Sjokk	26	1,2	47,0	3,3
Puls og åndedrettsst.	4	0,2	15,0	1,1
Andre	244	11,4	187,1	13,3
UKJENT	243	11,3	151,1	10,7
<b>SUM</b>	<b>2 147</b>	<b>100,0</b>	<b>1 405,8</b>	<b>100,0</b>

Tabell 3.10.6 Yrkesulykker fordelt på skadeart for **Finans, eiendom og tjenesteyting**

	Antall	%	Erstatning	
			i mill kr	%
Klem, støt	923	31,8	336,8	25,1
Sår, rift	186	6,4	50,7	3,8
Tapt legemsdel	78	2,7	32,2	2,4
Forstuing, forvridning	455	15,7	184,0	13,7
Knokkelbrudd	510	17,6	258,9	19,3
Varmeskade	20	0,7	14,6	1,1
Kuldeskade	1	0,0	0,2	0,0
Etsing	15	0,5	4,0	0,3
Annen stråleskade	3	0,1	0,0	0,0
Akutt forgiftning	5	0,2	1,5	0,1
Overbelastn.	117	4,0	44,1	3,3
Hjernerystelse	45	1,6	49,1	3,7
Whiplash	6	0,2	3,5	0,3
Sjokk	37	1,3	47,3	3,5
Puls og åndedrettsst.	5	0,2	11,9	0,9
Andre	265	9,1	154,6	11,5
UKJENT	229	7,9	150,8	11,2
<b>SUM</b>	<b>2 900</b>	<b>100,0</b>	<b>1 344,2</b>	<b>100,0</b>

Tabell 3.10.7 Yrkesulykker fordelt på skadeart for **Offentlig administrasjon og forsvar**

	Antall	%	Erstatning	
			i mill kr	%
Klem, støt	564	24,4	160,3	20,2
Sår, rift	70	3,0	11,4	1,4
Tapt legemsdel	32	1,4	4,2	0,5
Forstuing, forvridning	547	23,7	150,5	19,0
Knokkelbrudd	320	13,8	102,5	12,9
Varmeskade	4	0,2	3,1	0,4
Kuldeskade	1	0,0	0,1	0,0
Etsing	3	0,1	0,2	0,0
Annen stråleskade	2	0,1	5,5	0,7
Akutt forgiftning	8	0,3	0,3	0,0
Overbelastn.	173	7,5	39,4	5,0
Hjernerystelse	63	2,7	59,0	7,4
Whiplash	32	1,4	18,4	2,3
Sjokk	16	0,7	25,9	3,3
Puls og åndedrettsst.	0	0,0	0,0	0,0
Andre	160	6,9	51,7	6,5
UKJENT	317	13,7	161,6	20,3
<b>SUM</b>	<b>2 312</b>	<b>100,0</b>	<b>794,0</b>	<b>100,0</b>

Tabell 3.10.8 Yrkesulykker fordelt på skadeart for **Undervisning**

	Antall	%	Erstatning	
			i mill kr	%
Klem, støt	824	44,6	155,6	42,9
Sår, rift	90	4,9	6,5	1,8
Tapt legemsdel	5	0,3	0,9	0,3
Forstuing, forvridning	217	11,8	30,5	8,4
Knokkelbrudd	149	8,1	33,4	9,2
Varmeskade	7	0,4	0,0	0,0
Kuldeskade	1	0,1	0,0	0,0
Etsing	0	0,0	0,0	0,0
Annen stråleskade	1	0,1	0,4	0,1
Akutt forgiftning	0	0,0	0,0	0,0
Overbelastn.	355	19,2	69,5	19,2
Hjernerystelse	25	1,4	10,0	2,7
Whiplash	15	0,8	2,5	0,7
Sjokk	10	0,5	6,2	1,7
Puls og åndedrettsst.	1	0,1	2,2	0,6
Andre	118	6,4	36,9	10,2
UKJENT	28	1,5	7,9	2,2
<b>SUM</b>	<b>1 846</b>	<b>100,0</b>	<b>362,4</b>	<b>100,0</b>

Tabell 3.10.9 Yrkesulykker fordelt på skadeart for **Helse- og sosialtjenester**

	<b>Antall</b>	<b>%</b>	<b>Erstatning i mill kr</b>	<b>%</b>
Klem, støt	203	23,6	73,2	16,7
Sår, rift	28	3,3	7,0	1,6
Tapt legemsdel	11	1,3	1,3	0,3
Forstuing, forvridning	195	22,7	67,9	15,5
Knokkelbrudd	119	13,9	72,1	16,4
Varmeskade	3	0,3	0,0	0,0
Kuldeskade	0	0,0	0,0	0,0
Etsing	0	0,0	0,0	0,0
Annen stråleskade	0	0,0	0,0	0,0
Akutt forgiftning	4	0,5	5,6	1,3
Overbelastn.	81	9,4	50,5	11,5
Hjernerystelse	10	1,2	10,9	2,5
Whiplash	9	1,0	15,5	3,5
Sjokk	10	1,2	22,0	5,0
Puls og åndedrettsst.	0	0,0	0,0	0,0
Andre	80	9,3	49,4	11,3
UKJENT	106	12,3	63,2	14,4
<b>SUM</b>	<b>859</b>	<b>100,0</b>	<b>438,7</b>	<b>100,0</b>

Tabell 3.10.10 Yrkesulykker fordelt på skadeart for **Kultur og annen tjenesteyting**

	<b>Antall</b>	<b>%</b>	<b>Erstatning i mill kr</b>	<b>%</b>
Klem, støt	383	25,3	162,6	17,9
Sår, rift	114	7,5	42,7	4,7
Tapt legemsdel	37	2,4	6,9	0,8
Forstuing, forvridning	278	18,4	127,2	14,0
Knokkelbrudd	261	17,3	222,9	24,5
Varmeskade	9	0,6	6,1	0,7
Kuldeskade	0	0,0	0,0	0,0
Etsing	5	0,3	0,4	0,0
Annen stråleskade	3	0,2	0,1	0,0
Akutt forgiftning	2	0,1	3,0	0,3
Overbelastn.	46	3,0	47,1	5,2
Hjernerystelse	18	1,2	23,3	2,6
Whiplash	6	0,4	0,9	0,1
Sjokk	15	1,0	30,0	3,3
Puls og åndedrettsst.	3	0,2	4,8	0,5
Andre	218	14,4	155,0	17,0
UKJENT	115	7,6	76,4	8,4
<b>SUM</b>	<b>1 513</b>	<b>100,0</b>	<b>909,4</b>	<b>100,0</b>

Tabell 3.10.11 Yrkesulykker fordelt på skadeart for **Ukjent**

	<b>Antall</b>	<b>%</b>	<b>Erstatning i mill kr</b>	<b>%</b>
Klem, støt	1 799	25,8	966,8	22,2
Sår, rift	450	6,5	182,0	4,2
Tapt legemsdel	201	2,9	93,9	2,2
Forstuing, forvridning	1 244	17,8	708,1	16,2
Knokkelbrudd	936	13,4	629,5	14,4
Varmeskade	47	0,7	24,2	0,6
Kuldeskade	3	0,0	0,7	0,0
Etsing	29	0,4	10,0	0,2
Annen stråleskade	16	0,2	5,0	0,1
Akutt forgiftning	14	0,2	11,6	0,3
Overbelastn.	274	3,9	154,0	3,5
Hjernerystelse	64	0,9	45,0	1,0
Whiplash	24	0,3	20,8	0,5
Sjokk	88	1,3	129,4	3,0
Puls og åndedrettsst.	9	0,1	15,4	0,4
Andre	586	8,4	460,9	10,6
UKJENT	1 186	17,0	901,5	20,7
<b>SUM</b>	<b>6 970</b>	<b>100,0</b>	<b>4 358,6</b>	<b>100,0</b>

Tabell 3.11.1 Yrkesulykker fordelt på skadet kroppsdel for **Jordbruk , skogbruk og fiske**

	<b>Antall</b>	<b>%</b>	<b>Erstatning i mill kr</b>	<b>%</b>
Hode, ansikt	82	9,2	68,1	16,1
Øye, øre	39	4,4	6,3	1,5
Tenner	13	1,5	0,2	0,1
Hals, nakke	32	3,6	26,2	6,2
Rygg	94	10,6	50,3	11,9
Ribben, skulderblad	9	1,0	1,0	0,2
Brystkasse/lunger/hjerte/spiserø	45	5,1	8,7	2,1
Mave/bekken/fordøyelsesorganer/n	10	1,1	6,9	1,6
Skulder, arm	115	12,9	66,8	15,8
Hånd, håndledd	88	9,9	30,1	7,1
Fingre	145	16,3	35,1	8,3
Hofte, ben	75	8,4	38,4	9,1
Ankel, fot	72	8,1	29,2	6,9
Tær	2	0,2	0,1	0,0
Hele kroppen (forgiftning, nedkj	4	0,4	5,0	1,2
Annet	19	2,1	16,0	3,8
Ukjent	46	5,2	33,5	7,9
<b>SUM</b>	<b>890</b>	<b>100,0</b>	<b>422,1</b>	<b>100,0</b>



Tabell 3.11.2 Yrkesulykker fordelt på skadet kroppsdel for **Bergverksdrift og industri**

	Antall	%	Erstatning	
			i mill kr	%
Hode, ansikt	201	7,1	259,7	12,4
Øye, øre	103	3,6	87,4	4,2
Tenner	168	5,9	12,6	0,6
Hals, nakke	140	4,9	133,2	6,3
Rygg	285	10,0	200,1	9,5
Ribben, skulderblad	25	0,9	2,8	0,1
Brystkasse/lunger/hjerte/spiserø	39	1,4	37,4	1,8
Mave/bekken/fordøyelsesorganer/n	29	1,0	43,5	2,1
Skulder, arm	365	12,9	273,6	13,0
Hånd, håndledd	210	7,4	185,4	8,8
Fingre	287	10,1	105,1	5,0
Hofte, ben	230	8,1	152,3	7,3
Ankel, fot	216	7,6	185,1	8,8
Tær	11	0,4	17,6	0,8
Hele kroppen (forgiftning, nedkj)	37	1,3	68,8	3,3
Annet	67	2,4	74,4	3,5
Ukjent	423	14,9	260,0	12,4
<b>SUM</b>	<b>2 836</b>	<b>100,0</b>	<b>2 099,0</b>	<b>100,0</b>

Tabell 3.11.3 Yrkesulykker fordelt på skadet kroppsdel for **Bygge- og anleggsvirksomhet**

	Antall	%	Erstatning	
			i mill kr	%
Hode, ansikt	190	7,0	222,2	10,8
Øye, øre	64	2,3	53,5	2,6
Tenner	158	5,8	12,1	0,6
Hals, nakke	102	3,7	89,6	4,3
Rygg	271	9,9	219,8	10,7
Ribben, skulderblad	19	0,7	14,5	0,7
Brystkasse/lunger/hjerte/spiserø	39	1,4	45,7	2,2
Mave/bekken/fordøyelsesorganer/n	17	0,6	23,6	1,1
Skulder, arm	357	13,1	248,5	12,0
Hånd, håndledd	152	5,6	89,8	4,4
Fingre	194	7,1	73,6	3,6
Hofte, ben	281	10,3	217,1	10,5
Ankel, fot	197	7,2	161,1	7,8
Tær	9	0,3	0,5	0,0
Hele kroppen (forgiftning, nedkj)	26	1,0	48,9	2,4
Annet	65	2,4	53,9	2,6
Ukjent	591	21,6	488,4	23,7
<b>SUM</b>	<b>2 732</b>	<b>100,0</b>	<b>2 062,9</b>	<b>100,0</b>

Tabell 3.11.4 Yrkesulykker fordelt på skadet kroppsdel for **Varehandel, hotell og restaurant**

	Antall	%	Erstatning	
			i mill kr	%
Hode, ansikt	181	9,3	170,6	14,1
Øye, øre	50	2,6	36,7	3,0
Tenner	133	6,8	5,4	0,4
Hals, nakke	104	5,3	106,8	8,9
Rygg	221	11,4	156,1	12,9
Ribben, skulderblad	11	0,6	5,7	0,5
Brystkasse/lunger/hjerte/spiserø	22	1,1	19,6	1,6
Mave/bekken/fordøyelsesorganer/n	10	0,5	7,2	0,6
Skulder, arm	249	12,8	146,2	12,1
Hånd, håndledd	125	6,4	77,5	6,4
Fingre	121	6,2	35,1	2,9
Hofte, ben	171	8,8	49,5	4,1
Ankel, fot	143	7,4	85,6	7,1
Tær	10	0,5	6,4	0,5
Hele kroppen (forgiftning, nedkj)	15	0,8	15,0	1,2
Annet	64	3,3	51,3	4,2
Ukjent	315	16,2	232,5	19,3
<b>SUM</b>	<b>1 945</b>	<b>100,0</b>	<b>1 207,0</b>	<b>100,0</b>

Tabell 3.11.5 Yrkesulykker fordelt på skadet kroppsdel for **Transport og kommunikasjon**

	Antall	%	Erstatning	
			i mill kr	%
Hode, ansikt	214	10,0	278,4	19,8
Øye, øre	39	1,8	23,1	1,6
Tenner	113	5,3	4,3	0,3
Hals, nakke	129	6,0	84,9	6,0
Rygg	269	12,5	163,8	11,7
Ribben, skulderblad	25	1,2	16,6	1,2
Brystkasse/lunger/hjerte/spiserø	19	0,9	10,5	0,7
Mave/bekken/fordøyelsesorganer/n	10	0,5	1,1	0,1
Skulder, arm	335	15,6	188,3	13,4
Hånd, håndledd	94	4,4	55,0	3,9
Fingre	79	3,7	22,2	1,6
Hofte, ben	232	10,8	124,3	8,8
Ankel, fot	192	8,9	115,3	8,2
Tær	7	0,3	4,2	0,3
Hele kroppen (forgiftning, nedkj)	20	0,9	34,7	2,5
Annet	69	3,2	76,5	5,4
Ukjent	301	14,0	202,5	14,4
<b>SUM</b>	<b>2 147</b>	<b>100,0</b>	<b>1 405,8</b>	<b>100,0</b>

Tabell 3.11.6 Yrkesulykker fordelt på skadet kroppsdel for **Finans, eiendom og tjenesteyting**

	Antall	%	Erstatning	
			i mill kr	%
Hode, ansikt	274	9,4	187,8	14,0
Øye, øre	68	2,3	24,0	1,8
Tenner	160	5,5	6,2	0,5
Hals, nakke	138	4,8	83,4	6,2
Rygg	373	12,9	207,8	15,5
Ribben, skulderblad	37	1,3	9,2	0,7
Brystkasse/lunger/hjerte/spiserø	37	1,3	7,9	0,6
Mave/bekken/fordøyelsesorganer/n	22	0,8	9,5	0,7
Skulder, arm	359	12,4	155,0	11,5
Hånd, håndledd	192	6,6	92,9	6,9
Fingre	192	6,6	46,1	3,4
Hofte, ben	329	11,3	122,6	9,1
Ankel, fot	232	8,0	88,0	6,5
Tær	14	0,5	5,5	0,4
Hele kroppen (forgiftning, nedkj)	33	1,1	44,6	3,3
Annet	82	2,8	47,9	3,6
Ukjent	358	12,3	205,8	15,3
<b>SUM</b>	<b>2 900</b>	<b>100,0</b>	<b>1 344,2</b>	<b>100,0</b>

Tabell 3.11.7 Yrkesulykker fordelt på skadet kroppsdel for **Offentlig administrasjon og forsvar**

	Antall	%	Erstatning	
			i mill kr	%
Hode, ansikt	238	10,3	111,7	14,1
Øye, øre	25	1,1	16,6	2,1
Tenner	164	7,1	4,1	0,5
Hals, nakke	213	9,2	101,6	12,8
Rygg	446	19,3	139,0	17,5
Ribben, skulderblad	9	0,4	3,0	0,4
Brystkasse/lunger/hjerte/spiserø	25	1,1	9,5	1,2
Mave/bekken/fordøyelsesorganer/n	22	1,0	5,3	0,7
Skulder, arm	336	14,5	99,2	12,5
Hånd, håndledd	101	4,4	33,1	4,2
Fingre	53	2,3	10,0	1,3
Hofte, ben	184	8,0	49,4	6,2
Ankel, fot	121	5,2	20,0	2,5
Tær	3	0,1	1,0	0,1
Hele kroppen (forgiftning, nedkj)	18	0,8	11,6	1,5
Annet	44	1,9	21,9	2,8
Ukjent	310	13,4	156,9	19,8
<b>SUM</b>	<b>2 312</b>	<b>100,0</b>	<b>794,0</b>	<b>100,0</b>

Tabell 3.11.8 Yrkesulykker fordelt på skadet kroppsdel for **Undervisning**

	Antall	%	Erstatning	
			i mill kr	%
Hode, ansikt	177	9,6	46,0	12,7
Øye, øre	20	1,1	5,4	1,5
Tenner	49	2,7	3,1	0,9
Hals, nakke	177	9,6	39,0	10,8
Rygg	463	25,1	92,5	25,5
Ribben, skulderblad	61	3,3	17,2	4,8
Brystkasse/lunger/hjerte/spiserø	13	0,7	0,3	0,1
Mave/bekken/fordøyelsesorganer/n	8	0,4	1,7	0,5
Skulder, arm	275	14,9	55,8	15,4
Hånd, håndledd	102	5,5	10,6	2,9
Fingre	95	5,1	6,6	1,8
Hofte, ben	173	9,4	34,3	9,5
Ankel, fot	82	4,4	9,5	2,6
Tær	5	0,3	0,0	0,0
Hele kroppen (forgiftning, nedkj)	18	1,0	5,7	1,6
Annet	65	3,5	21,4	5,9
Ukjent	63	3,4	13,2	3,6
<b>SUM</b>	<b>1 846</b>	<b>100,0</b>	<b>362,4</b>	<b>100,0</b>

Tabell 3.11.9 Yrkesulykker fordelt på skadet kroppsdel for **Helse- og sosialtjenester**

	Antall	%	Erstatning	
			i mill kr	%
Hode, ansikt	80	9,3	57,0	13,0
Øye, øre	10	1,2	1,0	0,2
Tenner	47	5,5	0,9	0,2
Hals, nakke	89	10,4	53,9	12,3
Rygg	160	18,6	69,5	15,8
Ribben, skulderblad	3	0,3	0,3	0,1
Brystkasse/lunger/hjerte/spiserø	9	1,0	6,8	1,5
Mave/bekken/fordøyelsesorganer/n	9	1,0	11,6	2,6
Skulder, arm	109	12,7	63,4	14,4
Hånd, håndledd	37	4,3	13,7	3,1
Fingre	16	1,9	1,5	0,4
Hofte, ben	80	9,3	44,4	10,1
Ankel, fot	46	5,4	17,6	4,0
Tær	2	0,2	0,0	0,0
Hele kroppen (forgiftning, nedkj)	14	1,6	6,3	1,4
Annet	33	3,8	19,6	4,5
Ukjent	115	13,4	71,4	16,3
<b>SUM</b>	<b>859</b>	<b>100,0</b>	<b>438,7</b>	<b>100,0</b>

Tabell 3.11.10 Yrkesulykker fordelt på skadet kroppsdel for **Kultur og annen tjenesteyting**

	Antall	%	Erstatning	
			i mill kr	%
Hode, ansikt	119	7,9	128,4	14,1
Øye, øre	42	2,8	15,9	1,7
Tenner	73	4,8	6,1	0,7
Hals, nakke	66	4,4	47,6	5,2
Rygg	144	9,5	79,7	8,8
Ribben, skulderblad	28	1,9	12,4	1,4
Brystkasse/lunger/hjerte/spiserø	22	1,5	8,9	5,2
Mave/bekken/fordøyelsesorganer/n	8	0,5	10,2	1,1
Skulder, arm	187	12,4	110,0	12,1
Hånd, håndledd	100	6,6	57,6	6,3
Fingre	139	9,2	36,1	4,0
Hofte, ben	177	11,7	101,1	11,1
Ankel, fot	133	8,8	67,0	7,42
Tær	9	0,6	0,8	0,1
Hele kroppen (forgiftning, nedkj)	19	1,3	22,8	2,5
Annet	61	4,0	46,8	5,1
Ukjent	186	12,3	158,2	17,4
<b>SUM</b>	<b>1 513</b>	<b>100,0</b>	<b>909,4</b>	<b>100,0</b>

Tabell 3.11.11 Yrkesulykker fordelt på skadet kroppsdel for **Ukjent**

	Antall	%	Erstatning	
			i mill kr	%
Hode, ansikt	506	7,3	402,8	9,2
Øye, øre	131	1,9	62,0	1,4
Tenner	289	4,1	24,1	0,6
Hals, nakke	346	5,0	239,4	5,5
Rygg	825	11,8	581,0	13,3
Ribben, skulderblad	52	0,7	21,7	0,5
Brystkasse/lunger/hjerte/spiserø	160	2,3	91,6	2,1
Mave/bekken/fordøyelsesorganer/n	43	0,6	52,8	1,2
Skulder, arm	692	9,9	454,9	10,4
Hånd, håndledd	413	5,9	235,6	5,4
Fingre	505	7,2	169,2	3,9
Hofte, ben	516	7,4	344,5	7,9
Ankel, fot	387	5,6	198,2	4,5
Tær	11	0,2	5,7	0,1
Hele kroppen (forgiftning, nedkj)	61	0,9	74,2	1,7
Annet	209	3,0	128,3	2,9
Ukjent	1 824	26,2	1 272,8	29,2
<b>SUM</b>	<b>6 970</b>	<b>100,0</b>	<b>4 358,6</b>	<b>100,0</b>

Tabell 3.12.1 Yrkesulykker fordelt på ulykkestype for **Jordbruk, skogbruk og fiske**

	<b>Antall</b>	<b>%</b>	<b>Erstatning i mill kr</b>	<b>%</b>
Støt/treff av gjenstand	226	25,4	100,8	23,9
Sammenstøt/påkjørsel/velt	40	4,5	32,8	7,8
Klemt/fanget	84	9,4	54,8	13,0
Fall	253	28,4	121,2	28,7
Løfteskade	6	0,7	0,8	0,2
Stukket/kuttet av skarp/spiss gj	123	13,8	33,7	8,0
Strøm, høy/lav temperatur, kjemi	13	1,5	2,3	0,5
Eksplisjon, sprenging, brann	5	0,6	1,0	0,2
Ytre vold	4	0,4	0,5	0,1
Annet	105	11,8	55,8	13,2
Ukjent	31	3,5	18,4	4,4
<b>SUM</b>	<b>890</b>	<b>100,0</b>	<b>422,1</b>	<b>100,0</b>

Tabell 3.12.2 Yrkesulykker fordelt på ulykkestype for **Bergverksdrift og industri**

	<b>Antall</b>	<b>%</b>	<b>Erstatning i mill kr</b>	<b>%</b>
Støt/treff av gjenstand	615	21,7	456,6	21,8
Sammenstøt/påkjørsel/velt	109	3,8	64,9	3,1
Klemt/fanget	352	12,4	309,8	14,8
Fall	772	27,2	566,0	27,0
Løfteskade	83	2,9	38,3	1,8
Stukket/kuttet av skarp/spiss gj	191	6,7	86,5	4,1
Strøm, høy/lav temperatur, kjemi	103	3,6	100,0	4,8
Eksplisjon, sprenging, brann	38	1,3	43,2	2,1
Ytre vold	10	0,4	9,6	0,5
Annet	309	10,9	222,4	10,6
Ukjent	254	9,0	201,6	9,6
<b>SUM</b>	<b>2 836</b>	<b>100,0</b>	<b>2 099,0</b>	<b>100,0</b>

Tabell 3.12.3 Yrkesulykker fordelt på ulykkestype for **Bygge- og anleggsvirksomhet**

	<b>Antall</b>	<b>%</b>	<b>Erstatning i mill kr</b>	<b>%</b>
Støt/treff av gjenstand	539	19,7	374,1	18,1
Sammenstøt/påkjørsel/velt	76	2,8	51,6	2,5
Klemt/fanget	227	8,3	194,1	9,4
Fall	1 017	37,2	816,5	39,6
Løfteskade	72	2,6	42,7	2,1
Stukket/kuttet av skarp/spiss gj	194	7,1	71,3	3,5
Strøm, høy/lav temperatur, kjemi	47	1,7	55,1	2,7
Eksplisjon, sprenging, brann	26	1,0	45,2	2,2
Ytre vold	5	0,2	9,1	0,4
Annet	304	11,1	212,8	10,3
Ukjent	225	8,2	190,5	9,2
<b>SUM</b>	<b>2 732</b>	<b>100,0</b>	<b>2 062,9</b>	<b>100,0</b>

Tabell 3.12.4 Yrkesulykker fordelt på ulykkestype for **Varehandel, hotell og restaurant**

	<b>Antall</b>	<b>%</b>	<b>Erstatning i mill kr</b>	<b>%</b>
Støt/treff av gjenstand	436	22,4	237,6	19,7
Sammenstøt/påkjørsel/velt	72	3,7	39,6	3,3
Klemt/fanget	137	7,0	94,5	7,8
Fall	631	32,4	358,5	29,7
Løfteskade	74	3,8	41,3	3,4
Stukket/kuttet av skarp/spiss gj	106	5,4	36,7	3,0
Strøm, høy/lav temperatur, kjemi	37	1,9	30,8	2,6
Eksplisjon, sprenging, brann	27	1,4	58,6	4,9
Ytre vold	77	4,0	80,6	6,7
Annet	178	9,2	115,9	9,6
Ukjent	170	8,7	112,9	9,4
<b>SUM</b>	<b>1 945</b>	<b>100,0</b>	<b>1 207,0</b>	<b>100,0</b>

Tabell 3.12.5 Yrkesulykker fordelt på ulykkestype for **Transport og kommunikasjon**

	Antall	%	Erstatning	
			i mill kr	%
Støt/treff av gjenstand	374	17,4	230,8	16,4
Sammenstøt/påkjørsel/velt	106	4,9	89,3	6,4
Klemt/fanget	152	7,1	114,4	8,1
Fall	917	42,7	540,7	38,5
Løfteskade	54	2,5	23,1	1,6
Stukket/kuttet av skarp/spiss gj	27	1,3	11,6	0,8
Strøm, høy/lav temperatur, kjemi	17	0,8	20,9	1,5
Eksplisjon, sprenging, brann	18	0,8	4,8	0,3
Ytre vold	100	4,7	105,6	7,5
Annet	245	11,4	157,0	11,2
Ukjent	137	6,4	107,5	7,6
<b>SUM</b>	<b>2 147</b>	<b>100,0</b>	<b>1 405,8</b>	<b>100,0</b>

Tabell 3.12.6 Yrkesulykker fordelt på ulykkestype for **Finans, eiendom og tjenesteyting**

	Antall	%	Erstatning	
			i mill kr	%
Støt/treff av gjenstand	515	17,8	254,9	19,0
Sammenstøt/påkjørsel/velt	89	3,1	27,4	2,0
Klemt/fanget	203	7,0	103,0	7,7
Fall	1 174	40,5	502,5	37,4
Løfteskade	90	3,1	29,1	2,2
Stukket/kuttet av skarp/spiss gj	118	4,1	37,1	2,8
Strøm, høy/lav temperatur, kjemi	50	1,7	23,6	1,8
Eksplisjon, sprenging, brann	19	0,7	10,1	0,8
Ytre vold	161	5,6	79,6	5,9
Annet	281	9,7	132,8	9,9
Ukjent	200	6,9	144,0	10,7
<b>SUM</b>	<b>2 900</b>	<b>100,0</b>	<b>1 344,2</b>	<b>100,0</b>



Tabell 3.12.7 Yrkesulykker fordelt på ulykkestype for **Offentlig administrasjon og forsvar**

	Antall	%	Erstatning	
			i mill kr	%
Støt/treff av gjenstand	235	10,2	51,6	6,5
Sammenstøt/påkjørsel/velt	126	5,4	37,6	4,7
Klemte/fanget	75	3,2	32,3	4,1
Fall	799	34,6	238,9	30,1
Løfteskade	212	9,2	48,1	6,1
Stukket/kuttet av skarp/spiss gj	29	1,3	6,1	0,8
Strøm, høy/lav temperatur, kjemi	20	0,9	13,4	1,7
Ekspløsjon, sprenging, brann	8	0,3	9,4	1,2
Ytre vold	303	13,1	133,9	16,9
Annet	223	9,6	65,3	8,2
Ukjent	282	12,2	157,4	19,8
<b>SUM</b>	<b>2 312</b>	<b>100,0</b>	<b>794,0</b>	<b>100,0</b>

Tabell 3.12.8 Yrkesulykker fordelt på ulykkestype for **Undervisning**

	Antall	%	Erstatning	
			i mill kr	%
Støt/treff av gjenstand	202	10,9	29,1	8,0
Sammenstøt/påkjørsel/velt	84	4,6	7,6	2,1
Klemte/fanget	65	3,5	8,1	2,2
Fall	533	28,9	83,9	23,1
Løfteskade	455	24,6	94,6	26,1
Stukket/kuttet av skarp/spiss gj	54	2,9	4,0	1,1
Strøm, høy/lav temperatur, kjemi	16	0,9	3,0	0,8
Ekspløsjon, sprenging, brann	4	0,2	0,0	0,0
Ytre vold	291	15,8	107,9	29,8
Annet	126	6,8	19,6	5,4
Ukjent	16	0,9	4,5	1,2
<b>SUM</b>	<b>1 846</b>	<b>100,0</b>	<b>362,4</b>	<b>100,0</b>

Tabell 3.12.9 Yrkesulykker fordelt på ulykkestype for **Helse- og sosialtjenester**

	<b>Antall</b>	<b>%</b>	<b>Erstatning i mill kr</b>	<b>%</b>
Støt/treff av gjenstand	91	10,6	25,9	5,9
Sammenstøt/påkjørsel/velt	43	5,0	26,1	5,9
Klemt/fanget	23	2,7	12,2	2,8
Fall	301	35,0	156,1	35,6
Løfteskade	83	9,7	44,9	10,2
Stukket/kuttet av skarp/spiss gj	17	2,0	7,2	1,6
Strøm, høy/lav temperatur, kjemi	8	0,9	5,7	1,3
Eksplisjon, sprenging, brann	2	0,2	0,3	0,1
Ytre vold	128	14,9	93,3	21,3
Annet	94	10,9	39,3	9,0
Ukjent	69	8,0	27,7	6,3
<b>SUM</b>	<b>859</b>	<b>100,0</b>	<b>438,7</b>	<b>100,0</b>

Tabell 3.12.10 Yrkesulykker fordelt på ulykkestype for **Kultur og annen tjenesteyting**

	<b>Antall</b>	<b>%</b>	<b>Erstatning i mill kr</b>	<b>%</b>
Støt/treff av gjenstand	316	20,9	165,0	18,1
Sammenstøt/påkjørsel/velt	68	4,5	57,0	6,3
Klemt/fanget	145	9,6	97,5	10,7
Fall	463	30,6	221,2	24,3
Løfteskade	50	3,3	39,2	4,3
Stukket/kuttet av skarp/spiss gj	69	4,6	14,9	1,6
Strøm, høy/lav temperatur, kjemi	27	1,8	14,9	1,6
Eksplisjon, sprenging, brann	8	0,5	10,3	1,1
Ytre vold	50	3,3	79,8	8,8
Annet	211	13,9	115,8	12,7
Ukjent	106	7,0	93,8	10,3
<b>SUM</b>	<b>1 513</b>	<b>100,0</b>	<b>909,4</b>	<b>100,0</b>

Tabell 3.12.11 Yrkesulykker fordelt på ulykkestype for **Ukjent**

	<b>Antall</b>	<b>%</b>	<b>Erstatning i mill kr</b>	<b>%</b>
Støt/treff av gjenstand	1 045	15,0	538,4	12,4
Sammenstøt/påkjørsel/velt	329	4,7	259,4	6,0
Klemt/fanget	636	9,1	400,0	9,2
Fall	2 210	31,7	1 412,7	32,4
Løfteskade	409	5,9	194,6	4,5
Stukket/kuttet av skarp/spiss gj	318	4,6	142,4	3,3
Strøm, høy/lav temperatur, kjemi	123	1,8	93,5	2,1
Ekspløsjon, sprenging, brann	52	0,7	79,2	1,8
Ytre vold	421	6,0	346,2	7,9
Annet	765	11,0	463,6	10,6
Ukjent	662	9,5	428,8	9,8
<b>SUM</b>	<b>6 970</b>	<b>100,0</b>	<b>4 358,6</b>	<b>100,0</b>

Tabell 3.13.1 Yrkesulykker fordelt på produkt for **Jordbruk, skogbruk og fiske**

	<b>Antall</b>	<b>%</b>	<b>Erstatning i mill kr</b>	<b>%</b>
Installasjoner/produkt ute	125	14,0	60,1	14,2
Løse gjenstander ute (varer/mate	17	1,9	11,5	2,7
Underlag (gulv, naturlig underla	27	3,0	10,5	2,5
Inventar/produkt inne	26	2,9	13,7	3,3
Løse gjenstander inne (varer/mat	355	39,9	103,1	24,4
Maskiner/utstyr, manuelle	44	4,9	23,6	5,6
Maskiner/utstyr, maskinelle	42	4,7	21,9	5,2
Dyr	17	1,9	13,7	3,2
Kjemiske produkter	6	0,7	1,6	0,4
Mennesker	14	1,6	11,5	2,7
Transportmidler (bil, lastebil,	8	0,9	6,4	1,5
Annet	77	8,7	43,9	10,4
Ukjent	132	14,8	103,5	24,5
<b>SUM</b>	<b>890</b>	<b>100,0</b>	<b>422,1</b>	<b>10,4</b>

Tabell 3.13.2 Yrkesulykker fordelt på produkt for **Bergverksdrift og industri**

	<b>Antall</b>	<b>%</b>	<b>Erstatning i mill kr</b>	<b>%</b>
Installasjoner/produkt ute	501	17,7	429,1	20,4
Løse gjenstander ute (varer/mate	160	5,6	155,8	7,4
Underlag (gulv, naturlig underla	178	6,3	97,5	4,6
Inventar/produkt inne	318	11,2	236,9	11,3
Løse gjenstander inne (varer/mat	149	5,3	102,0	4,9
Maskiner/utstyr, manuelle	153	5,4	92,2	4,4
Maskiner/utstyr, maskinelle	394	13,9	303,0	14,4
Dyr	9	0,3	1,5	0,1
Kjemiske produkter	25	0,9	43,4	2,1
Mennesker	28	1,0	17,5	0,8
Transportmidler (bil, lastebil,	51	1,8	27,4	1,3
Annet	134	4,7	118,4	5,6
Ukjent	736	26,0	474,2	22,6
<b>SUM</b>	<b>2 836</b>	<b>100,0</b>	<b>2 099,0</b>	<b>100,0</b>

Tabell 3.13.3 Yrkesulykker fordelt på produkt for **Bygge- og anleggsvirksomhet**

	<b>Antall</b>	<b>%</b>	<b>Erstatning i mill kr</b>	<b>%</b>
Installasjoner/produkt ute	796	29,1	672,9	32,6
Løse gjenstander ute (varer/mate	176	6,4	107,7	5,2
Underlag (gulv, naturlig underla	196	7,2	84,9	4,1
Inventar/produkt inne	227	8,3	163,3	7,9
Løse gjenstander inne (varer/mat	76	2,8	48,3	2,3
Maskiner/utstyr, manuelle	118	4,3	51,3	2,5
Maskiner/utstyr, maskinelle	261	9,6	248,0	12,0
Dyr	2	0,1	0,0	0,0
Kjemiske produkter	8	0,3	22,2	1,1
Mennesker	13	0,5	16,8	0,8
Transportmidler (bil, lastebil,	38	1,4	25,8	1,3
Annet	89	3,3	52,2	2,5
Ukjent	732	26,8	569,7	27,6
<b>SUM</b>	<b>2 732</b>	<b>100,0</b>	<b>2 062,9</b>	<b>100,0</b>

Tabell 3.13.4 Yrkesulykker fordelt på produkt for **Varehandel, hotell og restaurant**

	<b>Antall</b>	<b>%</b>	<b>Erstatning i mill kr</b>	<b>%</b>
Installasjoner/produkt ute	300	15,4	183,8	15,2
Løse gjenstander ute (varer/mate	129	6,6	89,5	7,4
Underlag (gulv, naturlig underla	148	7,6	90,6	7,5
Inventar/produkt inne	277	14,2	177,1	14,7
Løse gjenstander inne (varer/mat	111	5,7	48,7	4,0
Maskiner/utstyr, manuelle	104	5,3	55,7	4,6
Maskiner/utstyr, maskinelle	128	6,6	77,7	6,4
Dyr	1	0,1	0,1	0,0
Kjemiske produkter	7	0,4	1,0	0,1
Mennesker	64	3,3	50,0	4,1
Transportmidler (bil, lastebil,	50	2,6	23,6	2,0
Annet	123	6,3	75,1	6,2
Ukjent	503	25,9	334,2	27,7
<b>SUM</b>	<b>1 945</b>	<b>100,0</b>	<b>1 207,0</b>	<b>100,0</b>

Tabell 3.13.5 Yrkesulykker fordelt på produkt for **Transport og kommunikasjon**

	<b>Antall</b>	<b>%</b>	<b>Erstatning i mill kr</b>	<b>%</b>
Installasjoner/produkt ute	439	20,4	317,8	22,6
Løse gjenstander ute (varer/mate	94	4,4	78,9	5,6
Underlag (gulv, naturlig underla	280	13,0	146,6	10,4
Inventar/produkt inne	135	6,3	105,3	7,5
Løse gjenstander inne (varer/mat	50	2,3	18,2	1,3
Maskiner/utstyr, manuelle	43	2,0	27,4	2,0
Maskiner/utstyr, maskinelle	116	5,4	83,5	5,9
Dyr	2	0,1	1,8	0,1
Kjemiske produkter	5	0,2	1,1	0,1
Mennesker	66	3,1	57,2	4,1
Transportmidler (bil, lastebil,	150	7,0	130,2	9,3
Annet	85	4,0	57,9	4,1
Ukjent	682	31,8	379,8	27,0
<b>SUM</b>	<b>2 147</b>	<b>100,0</b>	<b>1 405,8</b>	<b>100,0</b>

Tabell 3.13.6 Yrkesulykker fordelt på produkt for **Finans, eiendom og tjenesteyting**

	<b>Antall</b>	<b>%</b>	<b>Erstatning i mill kr</b>	<b>%</b>
Installasjoner/produkt ute	566	19,5	278,1	20,7
Løse gjenstander ute (varer/mate	88	3,0	37,9	2,8
Underlag (gulv, naturlig underla	327	11,3	117,6	8,7
Inventar/produkt inne	482	16,6	168,5	12,5
Løse gjenstander inne (varer/mat	99	3,4	35,5	2,6
Maskiner/utstyr, manuelle	82	2,8	36,7	2,7
Maskiner/utstyr, maskinelle	129	4,4	109,9	8,2
Dyr	5	0,2	0,3	0,0
Kjemiske produkter	12	0,4	0,5	0,0
Mennesker	208	7,2	68,7	5,1
Transportmidler (bil, lastebil,	50	1,7	43,9	3,3
Annet	169	5,8	65,1	4,8
Ukjent	683	23,6	381,5	28,4
<b>SUM</b>	<b>2 900</b>	<b>100,0</b>	<b>1 344,2</b>	<b>100,0</b>

Tabell 3.13.7 Yrkesulykker fordelt på produkt for **Offentlig administrasjon og forsvar**

	<b>Antall</b>	<b>%</b>	<b>Erstatning i mill kr</b>	<b>%</b>
Installasjoner/produkt ute	484	20,9	156,2	19,7
Løse gjenstander ute (varer/mate	33	1,4	7,7	1,0
Underlag (gulv, naturlig underla	303	13,1	77,3	9,7
Inventar/produkt inne	307	13,3	97,4	12,3
Løse gjenstander inne (varer/mat	41	1,8	7,0	0,9
Maskiner/utstyr, manuelle	32	1,4	11,2	1,4
Maskiner/utstyr, maskinelle	21	0,9	8,4	1,1
Dyr	5	0,2	0,9	0,1
Kjemiske produkter	4	0,2	2,9	0,4
Mennesker	335	14,5	125,7	15,8
Transportmidler (bil, lastebil,	17	0,7	3,2	0,4
Annet	163	7,1	51,5	6,5
Ukjent	567	24,5	244,7	30,8
<b>SUM</b>	<b>2 312</b>	<b>100,0</b>	<b>794,0</b>	<b>100,0</b>

Tabell 3.13.8 Yrkesulykker fordelt på produkt for **Undervisning**

	<b>Antall</b>	<b>%</b>	<b>Erstatning i mill kr</b>	<b>%</b>
Installasjoner/produkt ute	147	8,0	18,1	5,0
Løse gjenstander ute (varer/mate	16	0,9	0,9	0,3
Underlag (gulv, naturlig underla	243	13,2	42,0	11,6
Inventar/produkt inne	316	17,1	66,1	18,2
Løse gjenstander inne (varer/mat	35	1,9	7,9	2,2
Maskiner/utstyr, manuelle	35	1,9	1,6	0,5
Maskiner/utstyr, maskinelle	12	0,7	0,8	0,2
Dyr	8	0,4	0,1	0,0
Kjemiske produkter	9	0,5	0,5	0,1
Mennesker	788	42,7	189,6	52,3
Transportmidler (bil, lastebil,	65	3,5	8,6	2,4
Annet	122	6,6	18,6	5,1
Ukjent	50	2,7	7,6	2,1
<b>SUM</b>	<b>1 846</b>	<b>100,0</b>	<b>362,4</b>	<b>100,0</b>

Tabell 3.13.9 Yrkesulykker fordelt på produkt for **Helse- og sosialtjenester**

	<b>Antall</b>	<b>%</b>	<b>Erstatning i mill kr</b>	<b>%</b>
Installasjoner/produkt ute	139	16,2	75,6	17,2
Løse gjenstander ute (varer/mate	13	1,5	3,4	0,8
Underlag (gulv, naturlig underla	107	12,5	37,5	8,5
Inventar/produkt inne	145	16,9	57,4	13,1
Løse gjenstander inne (varer/mat	21	2,4	1,2	0,3
Maskiner/utstyr, manuelle	17	2,0	9,3	2,1
Maskiner/utstyr, maskinelle	6	0,7	1,2	0,3
Dyr	2	0,2	0,3	0,1
Kjemiske produkter	0	0,0	0,0	0,0
Mennesker	154	17,9	103,8	23,7
Transportmidler (bil, lastebil,	16	1,9	8,9	2,0
Annet	58	6,8	37,4	8,5
Ukjent	181	21,1	102,7	23,4
<b>SUM</b>	<b>859</b>	<b>100,0</b>	<b>438,7</b>	<b>100,0</b>

Tabell 3.13.10 Yrkesulykker fordelt på produkt for **Kultur og annen tjenesteyting**

	<b>Antall</b>	<b>%</b>	<b>Erstatning i mill kr</b>	<b>%</b>
Installasjoner/produkt ute	300	19,8	171,3	18,8
Løse gjenstander ute (varer/mate	68	4,5	62,9	6,9
Underlag (gulv, naturlig underla	121	8,0	53,2	5,9
Inventar/produkt inne	161	10,6	77,7	8,5
Løse gjenstander inne (varer/mat	68	4,5	32,6	3,6
Maskiner/utstyr, manuelle	53	3,5	11,7	1,3
Maskiner/utstyr, maskinelle	61	4,0	36,4	4,0
Dyr	4	0,3	2,4	0,3
Kjemiske produkter	5	0,3	0,3	0,0
Mennesker	80	5,3	81,3	8,9
Transportmidler (bil, lastebil,	24	1,6	21,1	2,3
Annet	77	5,1	32,2	3,5
Ukjent	491	32,5	326,3	35,9
<b>SUM</b>	<b>1 513</b>	<b>100,0</b>	<b>909,4</b>	<b>100,0</b>

Tabell 3.13.11 Yrkesulykker fordelt på produkt for **Ukjent**

	<b>Antall</b>	<b>%</b>	<b>Erstatning i mill kr</b>	<b>%</b>
Installasjoner/produkt ute	1 399	20,1	1 008,2	23,1
Løse gjenstander ute (varer/mate	169	2,4	85,9	2,0
Underlag (gulv, naturlig underla	589	8,5	311,9	7,2
Inventar/produkt inne	970	13,9	572,5	13,1
Løse gjenstander inne (varer/mat	212	3,0	142,4	3,3
Maskiner/utstyr, manuelle	262	3,8	140,6	3,2
Maskiner/utstyr, maskinelle	441	6,3	367,4	8,4
Dyr	37	0,5	12,6	0,3
Kjemiske produkter	39	0,6	32,8	0,8
Mennesker	655	9,4	308,5	7,1
Transportmidler (bil, lastebil,	119	1,7	49,3	1,1
Annet	385	5,5	209,8	4,8
Ukjent	1 693	24,3	1 116,8	25,6
<b>SUM</b>	<b>6 970</b>	<b>100,0</b>	<b>4 358,6</b>	<b>100,0</b>



## 4. YRKESYKDOMMER MELDT 2002-2015

Tabell 4.1 Yrkessykdommer fordelt på diagnose

	Antall	%	Erstatning i mill kr	%
<b>A Allment og uspesifisert</b>				
A01 Generell smerte	140	3,2	127,3	3,4
A12 Allergi/allergisk reaksjon INA	50	1,1	32,2	0,9
A78 Infeksjonssykdom IKA	12	0,3	8,2	0,2
A80 Ulykke/skade INA/IKA	26	0,6	16,0	0,4
A81 Multipel skade/indre skade	20	0,5	20,6	0,6
A86 Forgiftning IKA	201	4,6	223,5	6,1
A88 Skadevirkning av fysisk faktor	47	1,1	58,2	1,6
A99 Helseproblem	54	1,2	35,0	0,9
<b>B Blod, bloddannende organer og immunsystem</b>				
<b>H Øresykdommer/skader</b>				
H02 Hørselplager	52	1,2	6,0	0,2
H03 Øresus	58	1,3	18,4	0,5
H05 Hørseltap støyskade	248	5,7	166,8	4,5
H99 Øresykdom	44	1,0	41,4	1,1
<b>K Hjerte/kar sykdommer</b>				
<b>L Muskel/skjelett sykd.</b>				
L02 Rygg symptomer/plager	8	0,2	2,7	0,1
L04 Brystkasse symptomer/plager	15	0,3	14,3	0,4
L12 Hånd/finger symptomer/plager	22	0,5	10,5	0,3
L99 Muskel/skjelett	55	1,3	39,3	1,1
<b>N Sykdommer/skader nervesystem</b>				
N29 Nervesystem symptomer/plager IKA	21	0,5	17,1	0,5
N81 Skade nervesystemet IKA	112	2,6	137,6	3,7
N94 Perifer nevropati	17	0,4	24,6	0,7
N99 Sykdom i nervesystemet	124	2,8	169,9	4,6
<b>P Psykiske lidelser</b>				
P71 Organisk psykisk lidelse	6	0,1	6,2	0,2
P76 Depressiv lidelse	5	0,1	10,8	0,3
P99 Psykisk lidelse IKA	15	0,3	13,9	0,4
<b>R Sykdommer i luftveier</b>				
R01 Smerte luftveier	32	0,7	20,2	0,5
R02 Kortpustethet/dyspné	40	0,9	48,2	1,3
R04 Pusteproblem IKA	36	0,8	53,1	1,4
R29 Luftveier symptomer/plager IKA	87	2,0	64,0	1,7
R82 Pleuritt IKA	17	0,4	16,3	0,4
R84 Ondartet svulst bronkie/lunge	139	3,2	147,2	4,0
R85 Ondartet svulst luftveier	61	1,4	51,4	1,4
R88 Skader i luftveiene	41	0,9	58,9	1,6
R95 KOLS	155	3,5	164,3	4,4
R96 Astma	410	9,4	402,6	10,9
R99 Luftveisykdom IKA	287	6,6	276,3	7,5
<b>S Hudsykdommer</b>				
S11 Hudinfeksjon posttraumatisk	26	0,6	25,8	0,7

S19 Skade hud/underhud IKA	19	0,4	17,4	0,5
S87 Atopisk dermatitt/eksem	65	1,5	63,8	1,7
S88 Kontakt-/allergisk dermatitt IKA	179	4,1	166,4	4,5
S99 Hud/underhud sykdom IKA	40	0,9	41,4	1,1
<b>SUM</b>	<b>4 369</b>	<b>100,0</b>	<b>3 692,8</b>	<b>100,0</b>

Tabell 4.2 Yrker med 25 eller flere yrkessykdommer

	Erstatning i mill kr	Antall	Gjennomsnitts erstatning
723-Mekanikere	193,3	260	743 432
744-Håndverkere i pelsskinn, lær mv.	175,7	211	832 863
714-Malere, overflatebehandlere, byggningsrengjørere o.l.	259,0	200	1 294 775
721-Støpere, sveisere, platearbeidere o.l.	160,7	197	815 858
712-Bygge- og anleggsarbeidere	117,5	148	793 615
813-Operatører innen keramikk- og glassproduksjon	79,1	145	545 855
811-Operatører innen olje- og gassutvinning, bergverksdrift	167,6	132	1 269 789
613-Plante- og husdyrprodusenter	105,4	115	916 759
743-Håndverkere i tekstil, bekledning mv.	126,6	112	1 130 034
812-Operatører innen stål- og annen metallproduksjon	83,9	99	847 518
913-Rengjørings- og andre husholdsykker	53,7	87	616 913
513-Pleie- og omsorgspersonale	29,4	76	387 389
827-Operatører innen næringsmiddelproduksjon	59,1	75	788 466
834-Dekks- og maskinmannskap (skip)	87,9	75	1 171 706
821-Operatører innen produksjon av metallvarer, betongprodukt	56,4	74	761 988
724-Elektrikere, elektronikere o.l.	50,2	65	773 074
741-Slaktere, bakere o.l. yrker innen næringsmiddelproduksjon	82,4	62	1 329 113
815-Operatører innen kjemisk prosessindustri	57,6	57	1 010 247
411-Sekretærer og tastaturoperatører o.l.	79,8	54	1 478 076
514-Andre yrker innen personlig tjenesteyting	38,0	47	808 137
932-Hjelpere innen industri	38,1	47	809 667
822-Operatører innen kjemisk-teknisk produksjon	44,8	46	973 738
311-Ingeniører og teknikere	35,6	45	790 668
314-Skipmaskinister, dekksoffiserer, flygere, flygeledere o	54,5	43	1 266 695
512-Husholdnings- og restaurantpersonale o.l.	42,0	43	975 976
331-Grunnskolelærere	18,6	41	452 944
341-Funksjonærer innen finansvesen og salg	31,2	39	800 600
323-Sykepleiere og vernepleiere	21,6	37	583 268
825-Operatører innen grafisk industri, papir- og kartonasjer	33,1	37	895 630
312-Dataingeniører og -teknikere	39,9	36	1 107 131
742-Snekkere, trebehandlere o.l.	33,6	34	987 488

<i>Forts. tabell 4.2</i>	<b>Erstatning i mill kr</b>	<b>Antall</b>	<b>Gjennomsnitts erstatning</b>
832-Motor- og sporvognførere	33,4	34	982 805
833-Operatører av mobile maskiner o.l.	30,7	34	904 338
516-Rednings- og vaktyrker	13,5	32	421 274
522-Butikkmedarbeidere, selgere mv.	20,7	28	739 186
933-Hjelpearbeidere innen lager og godshåndtering	16,9	28	603 817
713-Bygningstekniske arbeidere	41,1	27	1 522 636
Andre yrker	317,1	400	792 825
UKJENT	743,8	1 020	729 197
<b>I alt</b>	<b>3 692,8</b>	<b>4 369</b>	<b>845 224</b>

Tabell 4.3 Antall yrkessykdommer fordelt på næringsgruppe og diagnose

	Jordbruk, skogbruk og fiske	Bergverksdrift og industri	Bygge- og anleggsvirksomhet	Varehandel, hotell og restaurant	Transport og kommunikasjon	Finans, eiendom og tjenesteyting	Offentlig adm. og forsvar	Undervisning	Helse- og sosialtjenester	Kultur og annen tjenesteyting	Ukjent
A Allment og uspesifisert	2	160	77	71	26	52	32	19	12	21	134
B Blod, bloddannende organer og	0	6	1	1	0	4	3	0	1	2	2
H Øresykdommer/skader	0	166	23	28	39	38	13	4	4	12	116
K Hjerne/kar sykdommer	0	6	5	2	4	4	0	0	0	3	4
L Muskel/skjelett sykd.	0	37	25	6	10	12	1	6	2	4	61
N Sykdommer/skader nervesystem	0	94	26	43	22	26	8	2	1	5	95
P Psykiske lidelser	0	12	0	5	4	4	2	2	0	1	30
R Sykdommer i luftveier	7	435	113	95	62	106	53	20	18	58	389
S Hudsykdommer	1	101	22	36	14	31	23	20	15	34	77
Annet / ukjent	3	265	81	98	53	91	40	6	20	57	280
<b>SUM</b>	<b>13</b>	<b>1 282</b>	<b>373</b>	<b>385</b>	<b>234</b>	<b>368</b>	<b>175</b>	<b>79</b>	<b>73</b>	<b>197</b>	<b>1 188</b>

Tabell 4.4.1 Yrkessykdommer fordelt på diagnose for **Jordbruk, skogbruk og fiske**

	<b>Antall</b>	<b>%</b>	<b>Erstatning i mill kr</b>	<b>%</b>
A Allment og uspesifisert	2	15,4	0,6	4,4
B Blod, bloddannende organer og	0	0,0	0,0	0,0
H Øresykdommer/skader	0	0,0	0,0	0,0
K Hjerte/kar sykdommer	0	0,0	0,0	0,0
L Muskel/skjelett sykd.	0	0,0	0,0	0,0
N Sykdommer/skader nervesystem	0	0,0	0,0	0,0
P Psykiske lidelser	0	0,0	0,0	0,0
R Sykdommer i luftveier	7	53,8	8,9	70,8
S Hudsykdommer	1	7,7	3,1	24,7
Annet / ukjent	3	23,1	0,0	0,1
<b>SUM</b>	<b>13</b>	<b>100,0</b>	<b>12,6</b>	<b>100,0</b>

Tabell 4.4.2 Yrkessykdommer fordelt på diagnose for **Bergverksdrift og industri**

	<b>Antall</b>	<b>%</b>	<b>Erstatning i mill kr</b>	<b>%</b>
A Allment og uspesifisert	160	12,5	141,0	12,6
B Blod, bloddannende organer og	6	0,5	4,0	0,4
H Øresykdommer/skader	166	12,9	66,2	5,9
K Hjerte/kar sykdommer	6	0,5	2,7	0,2
L Muskel/skjelett sykd.	37	2,9	18,5	1,7
N Sykdommer/skader nervesystem	94	7,3	122,2	10,9
P Psykiske lidelser	12	0,9	15,5	1,4
R Sykdommer i luftveier	435	33,9	478,9	42,9
S Hudsykdommer	101	7,9	99,7	8,9
Annet / ukjent	265	20,7	167,2	15,0
<b>SUM</b>	<b>1 282</b>	<b>100,0</b>	<b>1 115,8</b>	<b>100,0</b>

Tabell 4.4.3 Yrkessykdommer fordelt på diagnose for **Bygge- og anleggsvirksomhet**

	<b>Antall</b>	<b>%</b>	<b>Erstatning i mill kr</b>	<b>%</b>
A Allment og uspesifisert	77	20,6	101,1	29,4
B Blod, bloddannende organer og	1	0,3	0,0	0,0
H Øresykdommer/skader	23	6,2	9,6	2,8
K Hjerte/kar sykdommer	5	1,3	11,8	3,4
L Muskel/skjelett sykd.	25	6,7	18,1	5,3
N Sykdommer/skader nervesystem	26	7,0	40,8	11,9
P Psykiske lidelser	0	0,0	0,0	0,0
R Sykdommer i luftveier	113	30,3	93,7	27,3
S Hudsykdommer	22	5,9	26,5	7,7
Annet / ukjent	81	21,7	41,9	12,2
<b>SUM</b>	<b>373</b>	<b>100,0</b>	<b>343,5</b>	<b>100,0</b>

Tabell 4.4.4 Yrkessykdommer fordelt på diagnose for **Varehandel, hotell og restaurant**

	<b>Antall</b>	<b>%</b>	<b>Erstatning i mill kr</b>	<b>%</b>
A Allment og uspesifisert	71	18,4	74,9	22,5
B Blod, bloddannende organer og	1	0,3	0,8	0,2
H Øresykdommer/skader	28	7,3	8,4	2,5
K Hjerte/kar sykdommer	2	0,5	3,1	0,9
L Muskel/skjelett sykd.	6	1,6	0,9	0,3
N Sykdommer/skader nervesystem	43	11,2	57,6	17,3
P Psykiske lidelser	5	1,3	4,4	1,3
R Sykdommer i luftveier	95	24,7	86,1	25,8
S Hudsykdommer	36	9,4	24,5	7,4
Annet / ukjent	98	25,5	72,4	21,7
<b>SUM</b>	<b>385</b>	<b>100,0</b>	<b>333,1</b>	<b>100,0</b>

Tabell 4.4.5 Yrkessykdommer fordelt på diagnose for **Transport og kommunikasjon**

	<b>Antall</b>	<b>%</b>	<b>Erstatning i mill kr</b>	<b>%</b>
A Allment og uspesifisert	26	11,1	20,8	12,2
B Blod, bloddannende organer og	0	0,0	0,0	0,0
H Øresykdommer/skader	39	16,7	53,1	31,3
K Hjerte/kar sykdommer	4	1,7	1,0	0,6
L Muskel/skjelett sykd.	10	4,3	5,9	3,4
N Sykdommer/skader nervesystem	22	9,4	16,7	9,9
P Psykiske lidelser	4	1,7	0,1	0,0
R Sykdommer i luftveier	62	26,5	40,0	23,5
S Hudsykdommer	14	6,0	10,9	6,4
Annet / ukjent	53	22,6	21,4	12,6
<b>SUM</b>	<b>234</b>	<b>100,0</b>	<b>169,9</b>	<b>100,0</b>

Tabell 4.4.6 Yrkessykdommer fordelt på diagnose for **Finans, eiendom og tjenesteyting**

	Antall	%	Erstatning	
			i mill kr	%
A Allment og uspesifisert	52	14,1	56,4	21,2
B Blod, bloddannende organer og	4	1,1	2,6	1,0
H Øresykdommer/skader	38	10,3	16,7	6,3
K Hjerte/kar sykdommer	4	1,1	1,9	0,7
L Muskel/skjelett sykd.	12	3,3	5,5	2,0
N Sykdommer/skader nervesystem	26	7,1	26,1	9,8
P Psykiske lidelser	4	1,1	0,0	0,0
R Sykdommer i luftveier	106	28,8	91,1	34,2
S Hudsykdommer	31	8,4	38,4	14,4
Annet / ukjent	91	24,7	27,8	10,4
<b>SUM</b>	<b>368</b>	<b>100,0</b>	<b>266,5</b>	<b>100,0</b>

Tabell 4.4.7 Yrkessykdommer fordelt på diagnose for **Offentlig administrasjon og forsvar**

	Antall	%	Erstatning	
			i mill kr	%
A Allment og uspesifisert	32	18,3	25,8	23,4
B Blod, bloddannende organer og	3	1,7	2,3	2,1
H Øresykdommer/skader	13	7,4	4,0	3,6
K Hjerte/kar sykdommer	0	0,0	0,0	0,0
L Muskel/skjelett sykd.	1	0,6	0,1	0,1
N Sykdommer/skader nervesystem	8	4,6	5,6	5,1
P Psykiske lidelser	2	1,1	0,0	0,0
R Sykdommer i luftveier	53	1,1	47,6	43,2
S Hudsykdommer	23	13,1	14,8	13,4
Annet / ukjent	40	22,9	9,9	9,0
<b>SUM</b>	<b>175</b>	<b>100,0</b>	<b>110,2</b>	<b>100,0</b>

Tabell 4.4.8 Yrkessykdommer fordelt på diagnose for **Undervisning**

	Antall	%	Erstatning	
			i mill kr	%
A Allment og uspesifisert	19	24,1	11,3	30,2
B Blod, bloddannende organer og	0	0,0	0,0	0,0
H Øresykdommer/skader	4	5,1	0,0	0,0
K Hjerte/kar sykdommer	0	0,0	0,0	0,0
L Muskel/skjelett sykd.	6	7,6	3,8	10,3
N Sykdommer/skader nervesystem	2	2,5	0,0	0,1
P Psykiske lidelser	2	2,5	0,0	0,0
R Sykdommer i luftveier	20	25,3	10,2	27,3
S Hudsykdommer	20	25,3	9,3	25,0
Annet / ukjent	6	7,6	2,6	7,0
<b>SUM</b>	<b>79</b>	<b>100,0</b>	<b>37,3</b>	<b>100,0</b>

Tabell 4.4.9 Yrkessykdommer fordelt på diagnose for **Helse- og sosialtjenester**

	<b>Antall</b>	<b>%</b>	<b>Erstatning i mill kr</b>	<b>%</b>
A Allment og uspesifisert	12	16,4	7,5	17,7
B Blod, bloddannende organer og	1	1,4	0,0	0,0
H Øresykdommer/skader	4	5,5	0,0	0,1
K Hjerte/kar sykdommer	0	0,0	0,0	0,0
L Muskel/skjelett sykd.	2	2,7	0,1	0,3
N Sykdommer/skader nervesystem	1	1,4	0,2	0,4
P Psykiske lidelser	0	0,0	0,0	0,0
R Sykdommer i luftveier	18	24,7	12,0	28,2
S Hudsykdommer	15	20,5	11,1	26,1
Annet / ukjent	20	27,4	11,6	27,3
<b>SUM</b>	<b>73</b>	<b>100,0</b>	<b>42,5</b>	<b>100,0</b>

Tabell 4.4.10 Yrkessykdommer fordelt på diagnose for **Kultur og annen tjenesteyting**

	<b>Antall</b>	<b>%</b>	<b>Erstatning i mill kr</b>	<b>%</b>
A Allment og uspesifisert	21	10,7	26,6	13,7
B Blod, bloddannende organer og	2	1,0	1,1	0,6
H Øresykdommer/skader	12	6,1	13,5	6,9
K Hjerte/kar sykdommer	3	1,5	3,4	1,8
L Muskel/skjelett sykd.	4	2,0	6,3	3,2
N Sykdommer/skader nervesystem	5	2,5	10,7	5,5
P Psykiske lidelser	1	0,5	0,9	0,4
R Sykdommer i luftveier	58	29,4	58,0	29,9
S Hudsykdommer	34	17,3	33,4	17,2
Annet / ukjent	57	28,9	40,3	20,8
<b>SUM</b>	<b>197</b>	<b>100,0</b>	<b>194,2</b>	<b>100,0</b>



Tabell 4.4.11 Yrkessykdommer fordelt på diagnose for **Ukjent**

	<b>Antall</b>	<b>%</b>	<b>Erstatning i mill kr</b>	<b>%</b>
A Allment og uspesifisert	134	11,3	98,3	9,2
B Blod, bloddannende organer og	2	0,2	1,3	0,1
H Øresykdommer/skader	116	9,8	84,7	7,9
K Hjerte/kar sykdommer	4	0,3	1,5	0,1
L Muskel/skjelett sykd.	61	5,1	37,3	3,5
N Sykdommer/skader nervesystem	95	8,0	130,6	12,3
P Psykiske lidelser	30	2,5	43,1	4,0
R Sykdommer i luftveier	389	32,7	431,3	40,5
S Hudsykdommer	77	6,5	68,4	6,4
Annet / ukjent	280	23,6	168,6	15,8
<b>P Psykiske lidelser</b>	<b>1 188</b>	<b>100,0</b>	<b>1 065,1</b>	<b>100,0</b>