

DAYSY-rapport 2016

– Årsakssstatistikk i yrkesskedeforsikring

1. juni 2016

INNHOOLD

1.1 Innledning.....	3
1.2 Noen prinsipper	3
1.3 Oppsummering	3
Tabell 1.1. Antall yrkesulykker fordelt på skadeår og meldtår	4
Tabell 1.2. Antall yrkessykdommer fordelt på skadeår og meldtår	5
Figur 1.2 Fordeling mellom yrkesulykker og yrkessykdommer	7
Figur 1.3 Yrkesskader fordelt på næringsgrupper meldt 2002-2014.....	8
Figur 1.4 Yrkesskader fordelt på yrker meldt 2002-2014	9
Figur 1.5 Yrkesulykker fordelt på type meldt 2002-2014.....	10
Figur 1.6 Fordeling av yrkessykdommer meldt 2002-2014	11
2. FIGURDEL – Yrkesulykker meldt i 2013 og i 2014 for de ulike næringsgrupper	12
Figur 2.1. Antall yrkesulykker meldt i 2013 og 2014 fordelt på næringsgruppe	12
Figur 2.2. Prosent av antall yrkesulykker med skadearten klem/støt	12
Figur 2.3. Prosent av antall yrkesulykker med skadearten forstuving og forvridding	13
Figur 2.4. Prosent av antall yrkesulykker med skadearten brudd	13
Figur 2.5. Prosent av antall yrkesulykker med hode/ansikt som skadet kroppsdel	14
Figur 2.6. Prosent av antall yrkesulykker med skulder/arm som skadet kroppsdel.....	14
Figur 2.7. Prosent av antall yrkesulykker med rygg som skadet kroppsdel.....	15
Figur 2.8. Prosent av antall yrkesulykker med fall som skadetype	15
Figur 2.9. Prosent av antall yrkesulykker med støt/sammenstøt som skadetype	16
Figur 2.10. Prosent av antall yrkesulykker med klemt/fanget som skadetype	16
3. YRKESULYKKER MELDT 2002-2014.....	17
Tabell 3.1 Yrkesulykker fordelt på skadeart.....	17
Tabell 3.2 Yrkesulykker fordelt på skadet kroppsdel	18
Tabell 3.3 Yrkesulykker fordelt på ulykkestype	18
Tabell 3.5 Yrkesulykker fordelt på næringsgrupper.....	19
Tabell 3.6 Yrker med 50 eller flere yrkesulykker	20
Tabell 3.7 Antall yrkesulykker fordelt på næringsgruppe og skadeart	22
Tabell 3.8 Antall yrkesulykker fordelt på næringsgruppe og skadet kroppsdel.....	23
Tabell 3.9 Antall yrkesulykker fordelt på næringsgruppe og ulykkestype	24
Tabell 3.10.1 Yrkesulykker fordelt på skadeart for Jordbruk , skogbruk og fiske	25
Tabell 3.10.2 Yrkesulykker fordelt på skadeart for Bergverksdrift og industri	25
Tabell 3.10.3 Yrkesulykker fordelt på skadeart for Bygge- og anleggsvirksomhet.....	26
Tabell 3.10.4 Yrkesulykker fordelt på skadeart for Varehandel, hotell og restaurant	26
Tabell 3.10.5 Yrkesulykker fordelt på skadeart for Transport og kommunikasjon.....	27
Tabell 3.10.6 Yrkesulykker fordelt på skadeart for Finans, eiendom og tjenesteyting	27
Tabell 3.10.7 Yrkesulykker fordelt på skadeart for Offentlig administrasjon og forsvar	28
Tabell 3.10.8 Yrkesulykker fordelt på skadeart for Undervisning	28
Tabell 3.10.9 Yrkesulykker fordelt på skadeart for Helse- og sosialtjenester	29
Tabell 3.10.10 Yrkesulykker fordelt på skadeart for Kultur og annen tjenesteyting	29
Tabell 3.10.11 Yrkesulykker fordelt på skadeart for Ukjent	30
Tabell 3.11.1 Yrkesulykker fordelt på skadet kroppsdel for Jordbruk , skogbruk og fiske ..	30
Tabell 3.11.2 Yrkesulykker fordelt på skadet kroppsdel for Bergverksdrift og industri	31
Tabell 3.11.3 Yrkesulykker fordelt på skadet kroppsdel for Bygge- og anleggsvirksomhet	31

Tabell 3.11.4 Yrkesulykker fordelt på skadet kroppsdel for Varehandel, hotell og restaurant	32
Tabell 3.11.5 Yrkesulykker fordelt på skadet kroppsdel for Transport og kommunikasjon	32
Tabell 3.11.6 Yrkesulykker fordelt på skadet kroppsdel for Finans, eiendom og tjenesteyting	33
Tabell 3.11.7 Yrkesulykker fordelt på skadet kroppsdel for Offentlig administrasjon og forsvar	33
Tabell 3.11.8 Yrkesulykker fordelt på skadet kroppsdel for Undervisning	34
Tabell 3.11.9 Yrkesulykker fordelt på skadet kroppsdel for Helse- og sosialtjenester	34
Tabell 3.11.10 Yrkesulykker fordelt på skadet kroppsdel for Kultur og annen tjenesteyting	35
Tabell 3.11.11 Yrkesulykker fordelt på skadet kroppsdel for Ukjent	35
Tabell 3.12.1 Yrkesulykker fordelt på ulykkestype for Jordbruk, skogbruk og fiske	36
Tabell 3.12.2 Yrkesulykker fordelt på ulykkestype for Bergverksdrift og industri	36
Tabell 3.12.3 Yrkesulykker fordelt på ulykkestype for Bygge- og anleggsvirksomhet	37
Tabell 3.12.4 Yrkesulykker fordelt på ulykkestype for Varehandel, hotell og restaurant	37
Tabell 3.12.5 Yrkesulykker fordelt på ulykkestype for Transport og kommunikasjon	38
Tabell 3.12.6 Yrkesulykker fordelt på ulykkestype for Finans, eiendom og tjenesteyting	38
Tabell 3.12.7 Yrkesulykker fordelt på ulykkestype for Offentlig administrasjon og forsvar	39
Tabell 3.12.8 Yrkesulykker fordelt på ulykkestype for Undervisning	39
Tabell 3.12.9 Yrkesulykker fordelt på ulykkestype for Helse- og sosialtjenester	40
Tabell 3.12.10 Yrkesulykker fordelt på ulykkestype for Kultur og annen tjenesteyting	40
Tabell 3.12.11 Yrkesulykker fordelt på ulykkestype for Ukjent	41
Tabell 3.13.1 Yrkesulykker fordelt på produkt for Jordbruk, skogbruk og fiske	41
Tabell 3.13.2 Yrkesulykker fordelt på produkt for Bergverksdrift og industri	42
Tabell 3.13.3 Yrkesulykker fordelt på produkt for Bygge- og anleggsvirksomhet	42
Tabell 3.13.4 Yrkesulykker fordelt på produkt for Varehandel, hotell og restaurant	43
Tabell 3.13.5 Yrkesulykker fordelt på produkt for Transport og kommunikasjon	43
Tabell 3.13.6 Yrkesulykker fordelt på produkt for Finans, eiendom og tjenesteyting	44
Tabell 3.13.7 Yrkesulykker fordelt på produkt for Offentlig administrasjon og forsvar	44
Tabell 3.13.8 Yrkesulykker fordelt på produkt for Undervisning	45
Tabell 3.13.9 Yrkesulykker fordelt på produkt for Helse- og sosialtjenester	45
Tabell 3.13.10 Yrkesulykker fordelt på produkt for Kultur og annen tjenesteyting	46
Tabell 3.13.11 Yrkesulykker fordelt på produkt for Ukjent	46
4. YRKESYKDOMMER MELDT 2002-2014	47
Tabell 4.1 Yrkessykdommer fordelt på diagnose	47
Tabell 4.2 Yrker med 25 eller flere yrkessykdommer	49
Tabell 4.3 Antall yrkessykdommer fordelt på næringsgruppe og diagnose	50
Tabell 4.4.1 Yrkessykdommer fordelt på diagnose for Jordbruk, skogbruk og fiske	51
Tabell 4.4.2 Yrkessykdommer fordelt på diagnose for Bergverksdrift og industri	51
Tabell 4.4.3 Yrkessykdommer fordelt på diagnose for Bygge- og anleggsvirksomhet	51
Tabell 4.4.4 Yrkessykdommer fordelt på diagnose for Varehandel, hotell og restaurant	52
Tabell 4.4.5 Yrkessykdommer fordelt på diagnose for Transport og kommunikasjon	52
Tabell 4.4.6 Yrkessykdommer fordelt på diagnose for Finans, eiendom og tjenesteyting	53
Tabell 4.4.7 Yrkessykdommer fordelt på diagnose for Offentlig administrasjon og forsvar	53
Tabell 4.4.8 Yrkessykdommer fordelt på diagnose for Undervisning	53
Tabell 4.4.9 Yrkessykdommer fordelt på diagnose for Helse- og sosialtjenester	54
Tabell 4.4.10 Yrkessykdommer fordelt på diagnose for Kultur og annen tjenesteyting	54
Tabell 4.4.11 Yrkessykdommer fordelt på diagnose for Ukjent	55

1. KOMMENTARER

1.1 Innledning

Denne rapporten foretar en systematisk bruk av årsaksdata innen yrkesskadeforsikring. Gjennom Lov om yrkesskadeforsikring er norske forsikringsselskaper pålagt å føre et register over alle yrkesskader. Registeret skal innholde opplysninger som kan benyttes i det skadeforebyggende arbeid innen yrkesskadeforsikring. Siden 1991 har flere av forsikringsselskapene levert data til et felles register (DAYSY) som ligger i Finans Norge. De mindre selskaper som selger yrkesskadeforsikring har egne lokale registre som skal oppfylle lovens krav. Det samme gjelder utenlandske selskaper som tegner yrkesskadeforsikring i Norge.

Opplysningene i DAYSY vil kunne gi god innsikt om forholdene rundt yrkesulykker og yrkessykdommer. Det er samlet inn opplysninger både om type skader og omstendighetene rundt skadene som kan benyttes i skadeforebyggende arbeid. Det er gjennom kunnskap om hvilke prosesser som leder fram til ulykke og sykdom en kan komme fram til effektive skadeforebyggende tiltak.

I årets rapport er det benyttet materiale fra selskapene If skadeforsikring, Gjensidige Forsikring, Tryg Forsikring, SpareBank 1 Forsikring, KLP Skadeforsikring, DNB Skadeforsikring, Eika Forsikring, Frende Forsikring og Protector Forsikring. De ovennevnte selskaper dekker nå nærmere 85 % av det norske markedet. Etter 2003 har ikke Statens Pensjonskasse levert data til DAYSY.

Rapporten inneholder en figurdel i tillegg til en tabelldel for ulykker og en tabelldel for sykdommer.

1.2 Noen prinsipper

Fra og med 2002 benyttes et nytt og forbedret kodeverk. Nå registreres yrke med STYRK-kode (Statistisk Sentralbyrås standard for yrkesklassifisering) og diagnose med ICPC-kode (International Classification of Primary Care). Denne rapporten er i det vesentlige basert på yrkesskader rapportert med det nye kodeverket. For en oversikt over skader meldt også før 2002 henvises det til DAYSY-rapporten fra 2010 og eldre rapporter.

Som datagrunnlag for denne statistikkrapporten benyttes yrkesskader der forventet erstatningsutbetaling overstiger kr. 500. I rapporten er alle erstatningsstørrelser inkludert refusjonen til NAV som utgjør 1,20 av hver utbetalt krone.

Datagrunnlaget er skader meldt til selskapene fram til og med 2014. Status på skadene er per 31. mars 2016. Det skjer løpende endringer på tidligere års skader, både på erstatningsbeløpet og saksopplysninger som diagnose. Det innebærer at tallene i årets rapport avviker noe fra fjorårets.

1.3 Oppsummering

I dette avsnittet vises det en del oversiktsfigurer og tabeller.

Tabellene 1.1 og 1.2. nedenfor viser yrkesulykker og yrkessykdommer fordelt på skadeår og meldtår. Av tabell 1.1. kan det se ut til at antall meldte yrkesulykker er noe redusert etter toppåret 2002 med 2506 meldte ulykker. Dette kan ha sammenheng med aktiviteten innen særlig industri- og byggevirksomhet i samfunnet, og at markedsandelen til de selskapene som rapporterer til DAYSY er redusert.

Tabell 1.1. Antall yrkesulykker fordelt på skadeår og meldtår

Skadeår	Meldt år																								SUM
	1991	1992	1993	1994	1995	1996	1997	1998	1999	2000	2001	2002	2003	2004	2005	2006	2007	2008	2009	2010	2011	2012	2013	2014	
1991	202	211	93	51	20	16	18	9	16	17	11	10	8	4	6	2	2	3	1	1	0	0	0	0	701
1992	.	287	255	109	53	41	21	19	19	15	7	4	3	4	3	3	0	2	3	1	1	2	1	1	854
1993	.	.	291	257	114	67	39	25	29	14	13	16	4	5	3	7	3	2	5	1	2	2	2	1	902
1994	.	.	.	337	313	142	81	34	28	19	14	24	9	11	5	3	4	5	0	3	2	1	0	1	1 036
1995	600	471	143	80	45	38	20	19	14	14	9	5	2	3	5	3	2	1	2	0	1 476
1996	693	528	196	99	54	23	25	27	12	7	5	2	3	4	4	7	3	1	1	1 694
1997	741	564	216	83	52	42	32	18	15	9	8	5	2	4	3	1	0	1	1 796
1998	825	746	225	111	76	43	31	15	12	7	6	3	5	7	3	0	1	2 116
1999	1 007	685	224	113	69	30	16	20	9	4	9	7	3	5	2	1	2 204
2000	851	558	260	113	51	23	24	8	11	8	10	5	2	1	2	1 927
2001	892	854	283	124	75	25	18	17	15	7	6	3	2	4	2 325
2002	1 063	826	196	118	46	18	13	14	16	10	4	1	1	2 326
2003	868	587	170	58	40	26	10	17	10	5	5	5	1 801
2004	773	560	138	61	35	22	20	13	10	6	3	1 641
2005	802	523	115	60	33	35	17	14	5	4	1 608
2006	851	498	140	57	47	17	10	10	5	1 635
2007	928	589	150	67	52	8	9	5	1 808
2008	964	626	160	74	31	14	17	1 886
2009	1 047	570	160	37	17	27	1 858
2010	1 035	573	124	49	24	1 805
2011	1 211	513	97	46	1 867
2012	957	460	112	1 529
2013	932	473	1 405
2014	898	898
SUM	202	498	639	754	1 100	1 430	1 571	1 752	2 205	2 001	1 925	2 506	2 299	1 860	1 827	1 731	1 723	1 888	2 014	2 013	2 175	1 736	1 616	1 633	39 098

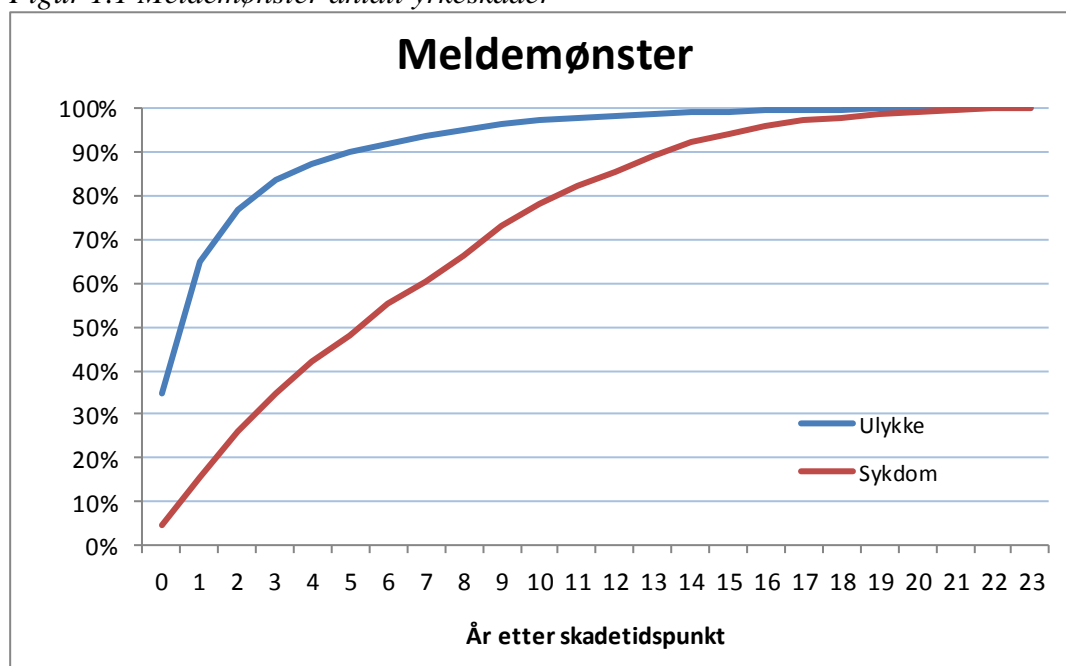
I tabell 1.2. vises meldemønsteret til yrkessykdommene, og også her kan det se ut til at antall meldte yrkessykdommer er redusert de siste årene, men merk at antall sykdomsskader er langt færre enn for ulykkene og at meldemønsteret er betydelig langsommere. Spesielt i perioden 1997 til 1999 var det mange allergi- og astmaskader som ble meldt. I de siste årene har hørselsrelaterte skader blitt meldt i noe økende grad.

Tabell 1.2. Antall yrkessykdommer fordelt på skadeår og meldtår

Skadeår	Meldt år																								SUM	
	1991	1992	1993	1994	1995	1996	1997	1998	1999	2000	2001	2002	2003	2004	2005	2006	2007	2008	2009	2010	2011	2012	2013	2014		
1991	10	21	17	14	9	8	13	9	9	16	18	17	8	18	9	6	7	4	3	2	2	4	1	1	226	
1992	.	8	31	23	17	13	11	22	19	15	16	12	11	13	12	9	3	2	1	3	4	4	2	1	252	
1993	.	.	14	23	16	16	26	19	13	24	19	20	17	16	9	10	16	4	6	3	2	1	0	3	277	
1994	.	.	.	11	37	36	38	14	27	21	12	17	17	11	12	9	10	5	11	6	0	2	2	1	299	
1995	23	45	58	41	43	26	33	11	26	26	14	5	6	5	7	2	5	8	1	2	387	
1996	21	90	55	37	28	27	19	26	17	20	13	10	12	13	4	3	1	4	3	403	
1997	52	100	70	44	41	32	29	22	15	12	11	12	5	6	5	2	2	4	464	
1998	57	120	57	45	38	26	15	19	15	15	11	9	8	8	2	5	1	451	
1999	68	99	80	49	37	29	22	20	15	7	6	8	10	7	0	2	459	
2000	61	86	54	48	28	28	16	17	9	4	9	8	6	4	5	383	
2001	54	97	59	49	30	16	12	18	15	7	7	3	4	3	374	
2002	61	99	70	42	30	20	22	14	6	9	11	5	2	391	
2003	52	62	40	27	37	18	10	5	9	6	5	5	276	
2004	40	49	37	16	20	21	8	6	12	4	7	220	
2005	34	40	36	24	25	6	11	8	3	7	194
2006	15	42	37	25	21	13	12	10	9	184
2007	28	54	40	20	22	18	13	6	201
2008	44	52	28	33	15	10	15	197
2009	29	60	33	27	16	18	183
2010	53	57	31	20	20	181
2011	57	51	22	17	147
2012	29	45	17	91
2013	27	41	68
2014	20	20
SUM	10	29	62	71	102	139	288	317	406	391	431	427	455	416	355	280	301	308	296	265	304	260	205	210	6328	

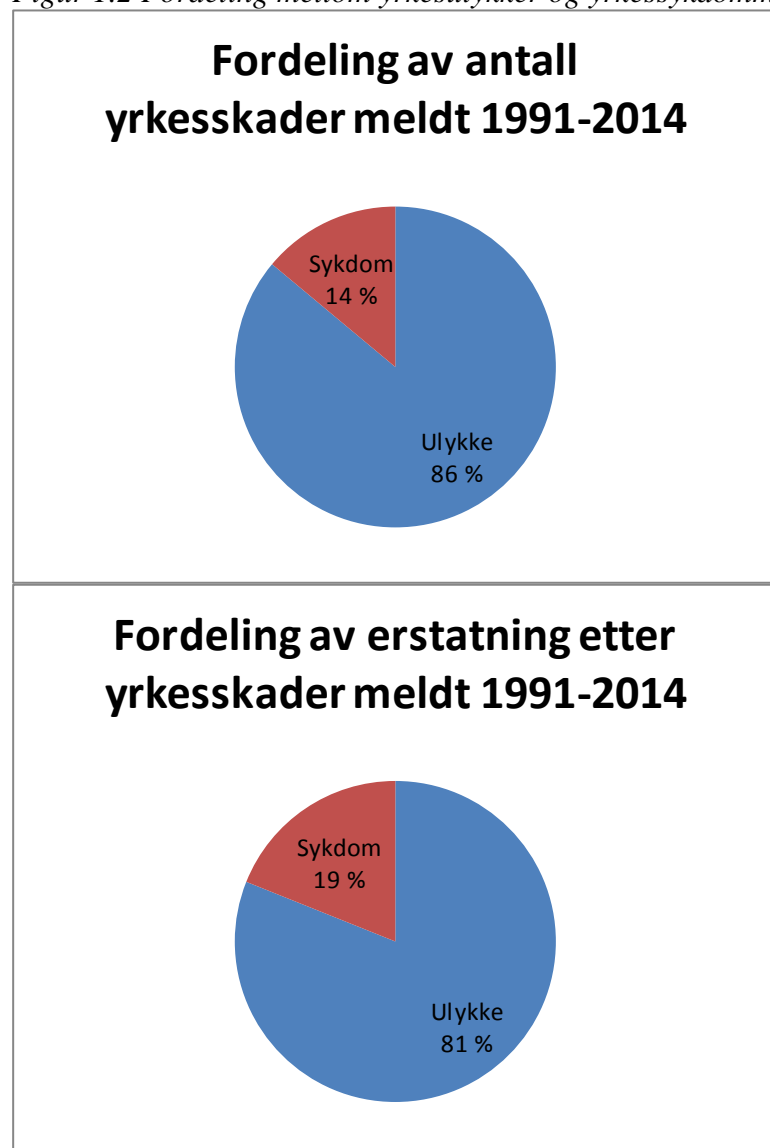
I figur 1.1. nedenfor vises et bilde av hvor lang tid det tar før en skadeårgang er meldt ferdig. Vi kan se at det etter 5 år bare er meldt 50% av yrkessykdommene, mens 90% av yrkesulykkene er meldt etter 5 år.

Figur 1.1 Meldemønster antall yrkeskader



Figur 1.2 illustrerer fordelingen mellom ulykker og sykdommer. Vi ser at det er færrest sykdommer, men sykdommene fører i snitt til større erstatninger enn ulykkene.

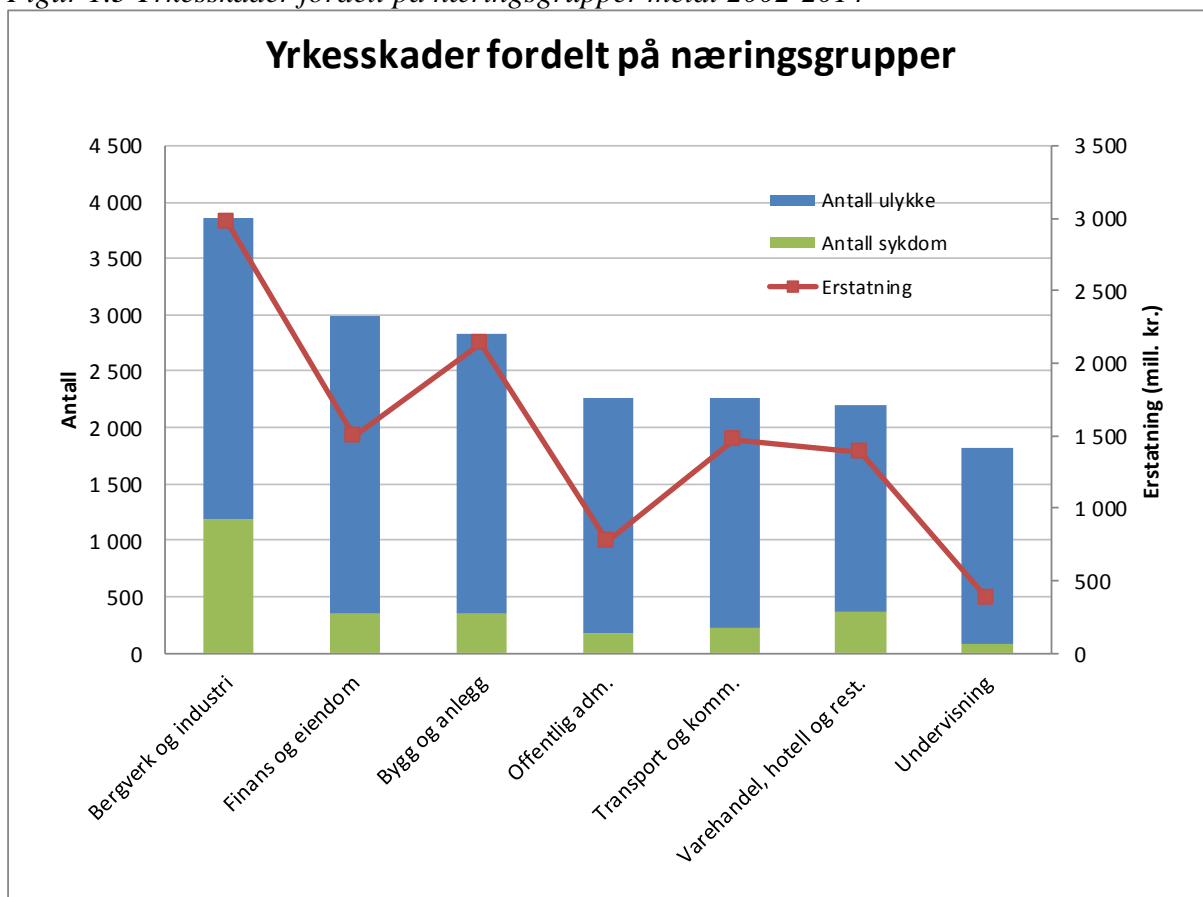
Figur 1.2 Fordeling mellom yrkesulykker og yrkessykdommer



I hvilke næringer skjer de fleste yrkesskadene?

Av figuren nedenfor kan vi se at industri og byggenæringen har mange yrkesskader og at erstatningene er høyere enn for andre næringer. Innen undervisningssektoren er det relativt mange meldte skader, mens erstatningene er lave. Dette skyldes at det er mange småskader og få skader med varig uførhet eller langvarig sykemelding. I de etterfølgende tabellene i avsnitt 3, vises det fordeling innen næringer, yrker og årsakene til at yrkesskader meldes.

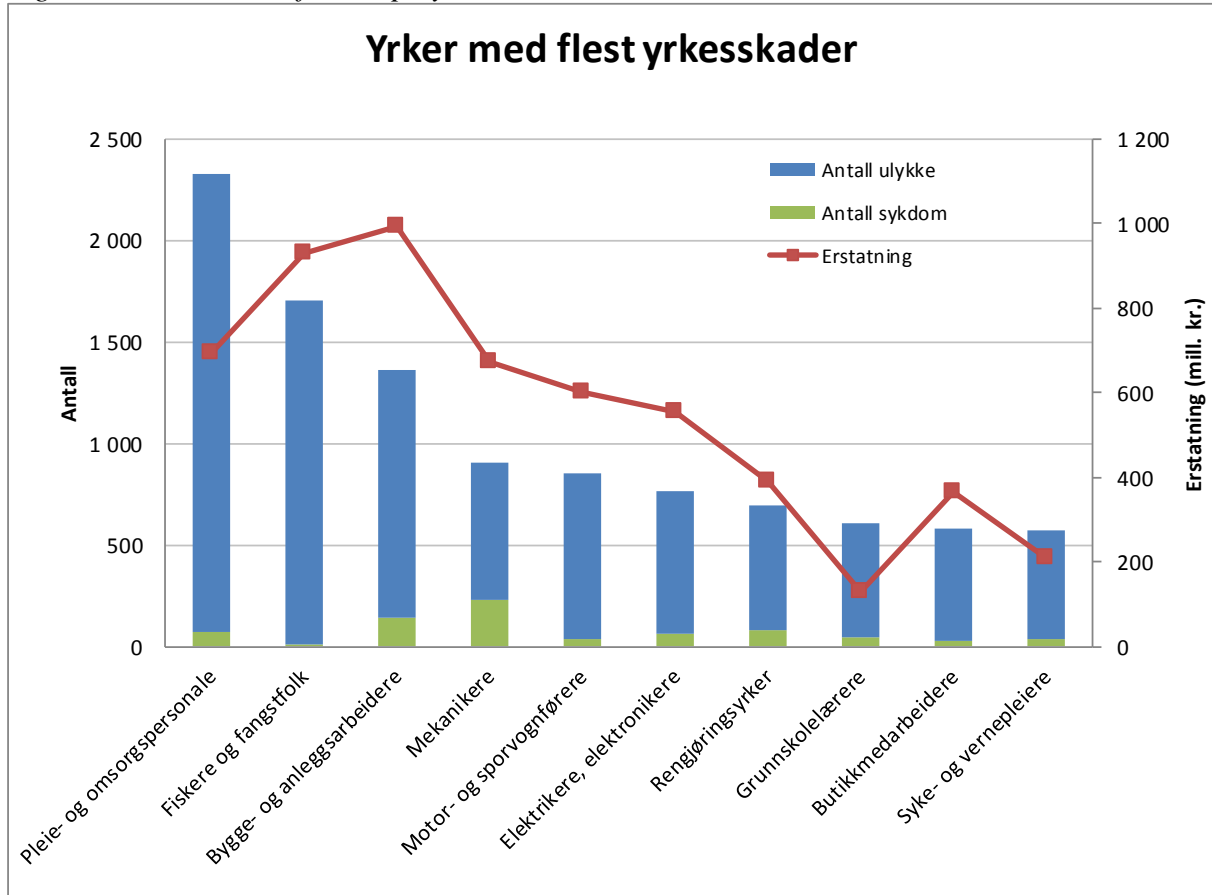
Figur 1.3 Yrkesskader fordelt på næringsgrupper meldt 2002-2014



I hvilke yrker skjer det flest yrkesskader?

Av figur 1.4. ser vi at det er pleie- og omsorgspersonalet som har flest meldte yrkesskader; hvorav hovedtyngden er ulykker. Grunnskolelærere melder mange skader, men med svært lave erstatninger. Dette skyldes at det er mange småskader som meldes, og få skader med varig uførhet eller langvarig sykdom.

Figur 1.4 Yrkesskader fordelt på yrker meldt 2002-2014

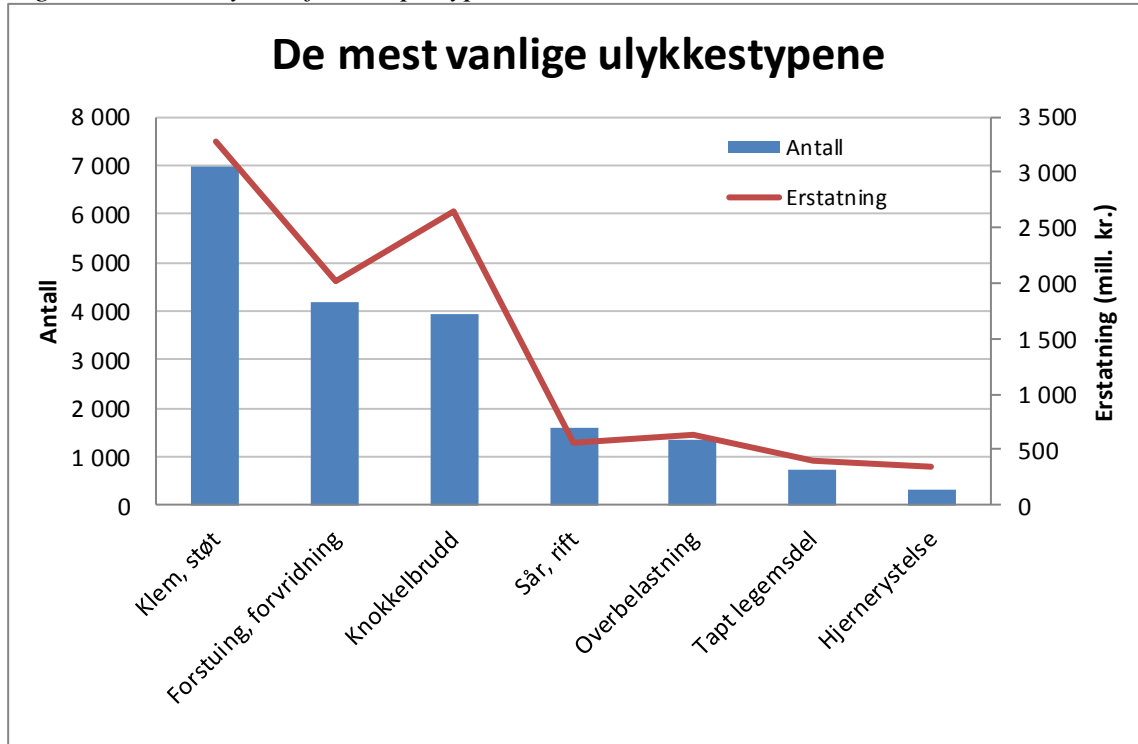


Hvilken skadeart er mest vanlig blant ulykkene?

Av figur 1.5, nedenfor kan vi se at det er klem- og støtskader som er den mest vanlige yrkesskaden, og at bruddskadene har høyere erstatning enn forstuingskadene.

Se fullstendig oversikt over ulykkestypene i tabell 3.1.

Figur 1.5 Yrkesulykker fordelt på type meldt 2002-2014

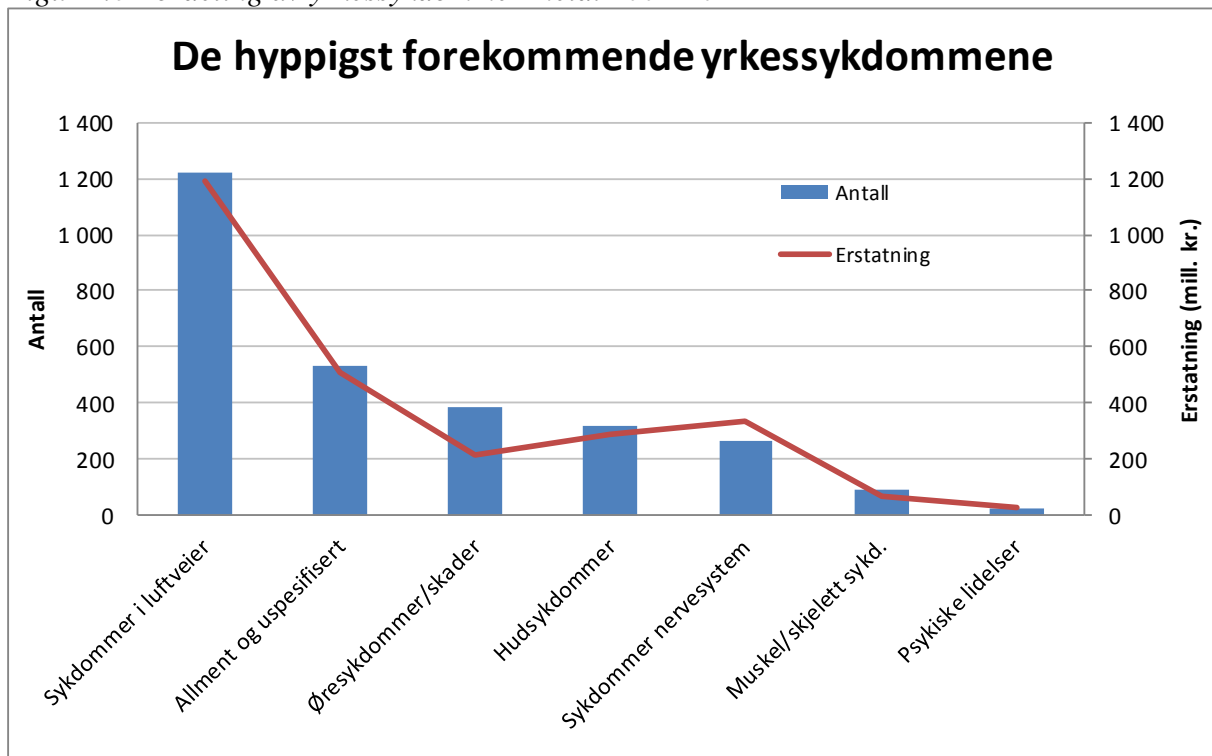


Hvilke sykdommer forekommer hyppigst?

Av figur 1.6. nedefor kan vi se at de mest vanlige yrkessykdommene som meldes er luftveisskader (KOLS, astma, pleuritt og lignende), og at øreskader gir lavere erstatning enn mange av de andre sykdommene. I sykdomsgruppen allment og uspesifisert, ligger allergi, infeksjonssykdommer, forgiftning og annen generell smerte.

Se fullstendig oversikt over yrkessykdommene i tabell 4.1.

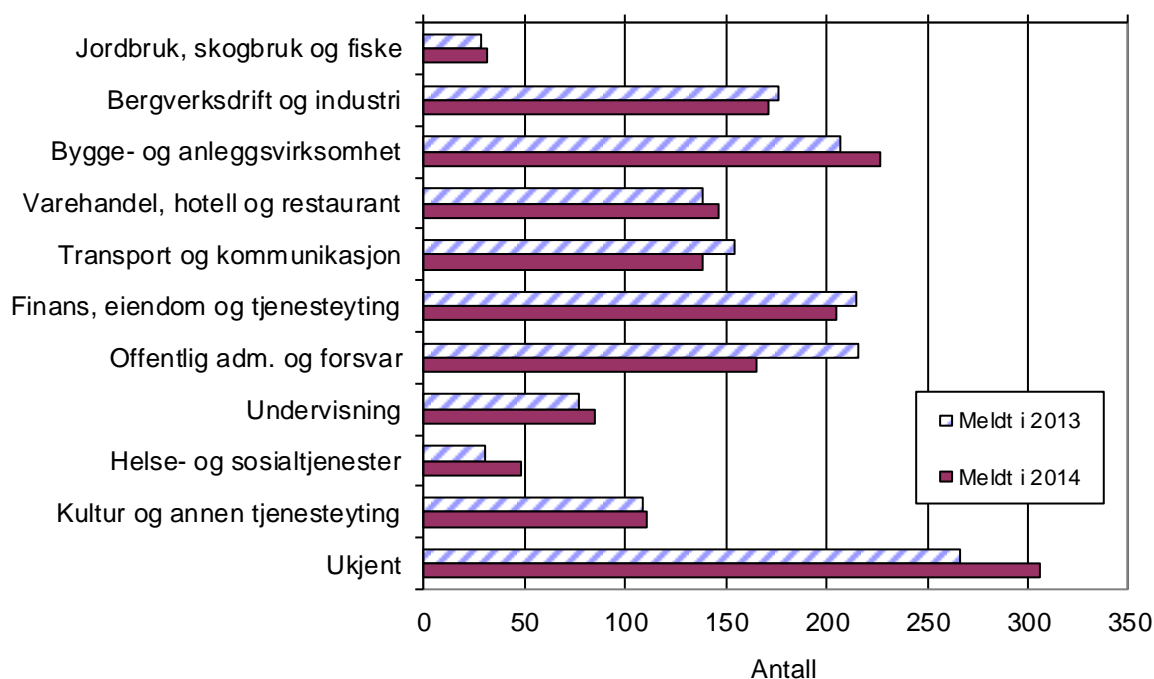
Figur 1.6 Fordeling av yrkessykdommer meldt 2002-2014



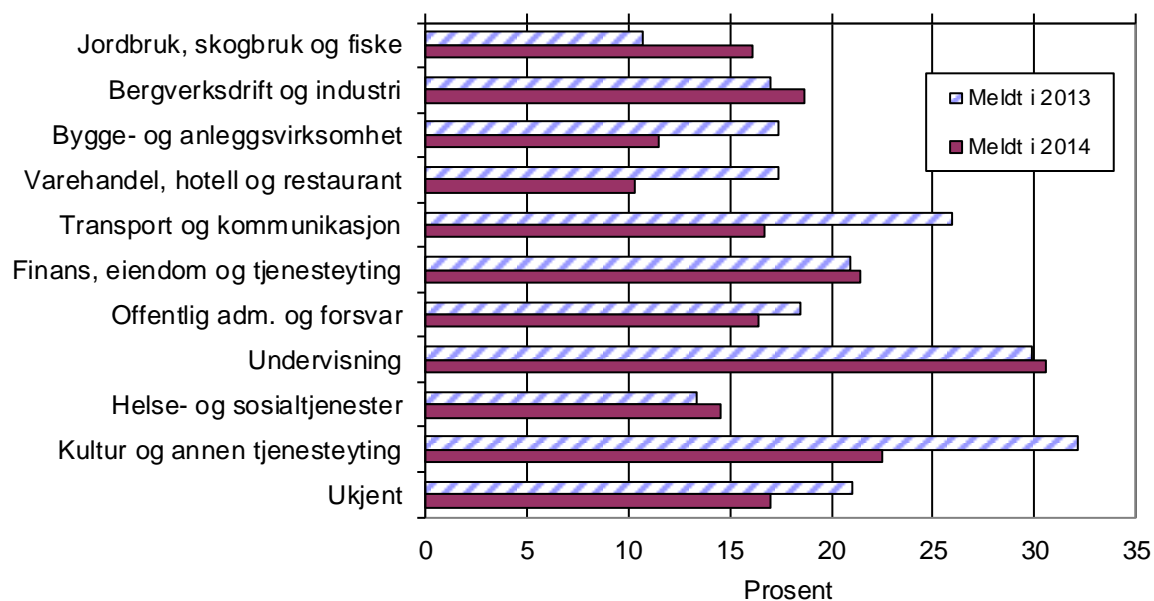
2. FIGURDEL – Yrkesulykker meldt i 2013 og i 2014 for de ulike næringsgrupper

I denne figurdelen ønsker vi å belyse forskjeller for yrkesulykker meldt i 2013 og 2014 fordelt på næringsgruppene. Merk at det er relativt få yrkesulykker i mange næringer, så selv mindre endringer fra et år til det neste vil slå uforholdsmessig kraftig ut på figurene.

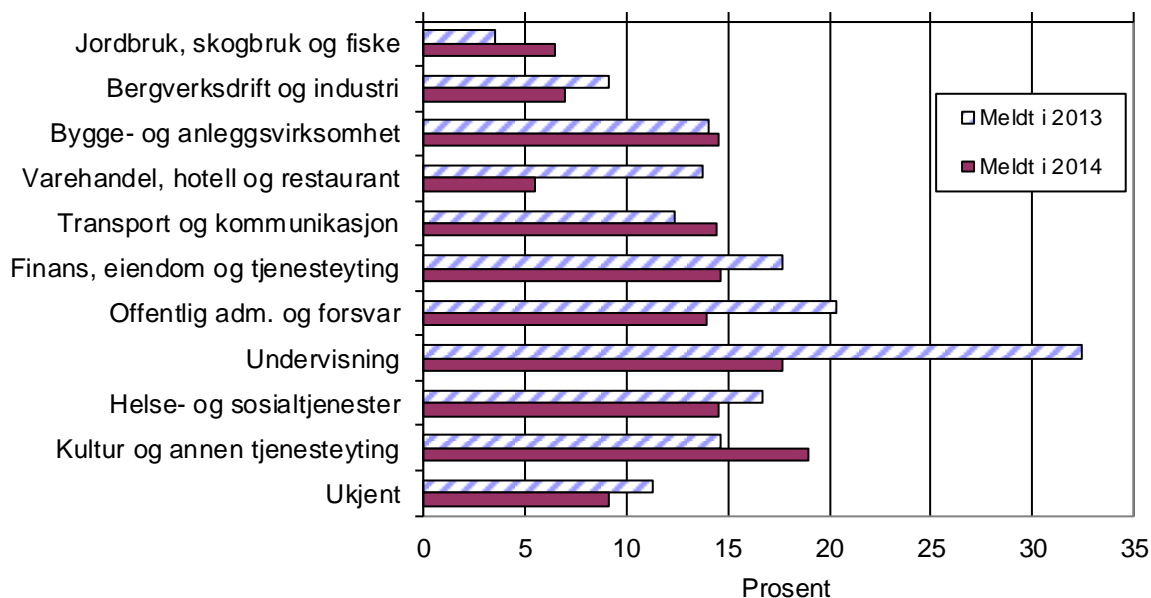
Figur 2.1. Antall yrkesulykker meldt i 2013 og 2014 fordelt på næringsgruppe



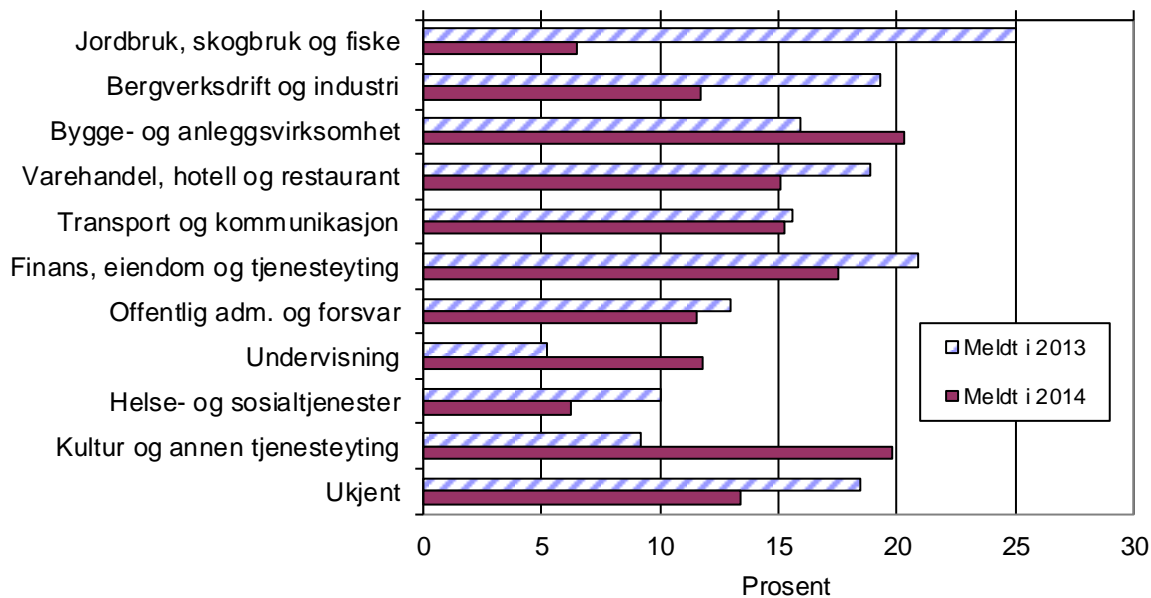
Figur 2.2. Prosent av antall yrkesulykker med skadearten klem/støt



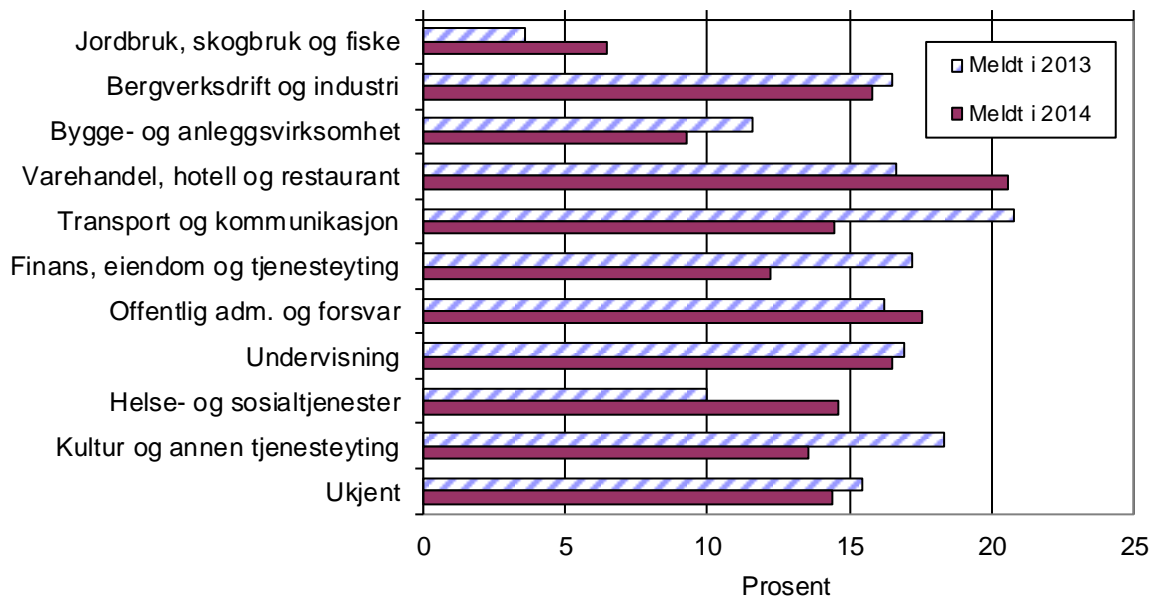
Figur 2.3. Prosent av antall yrkesulykker med skadearten forstuing og forvridding



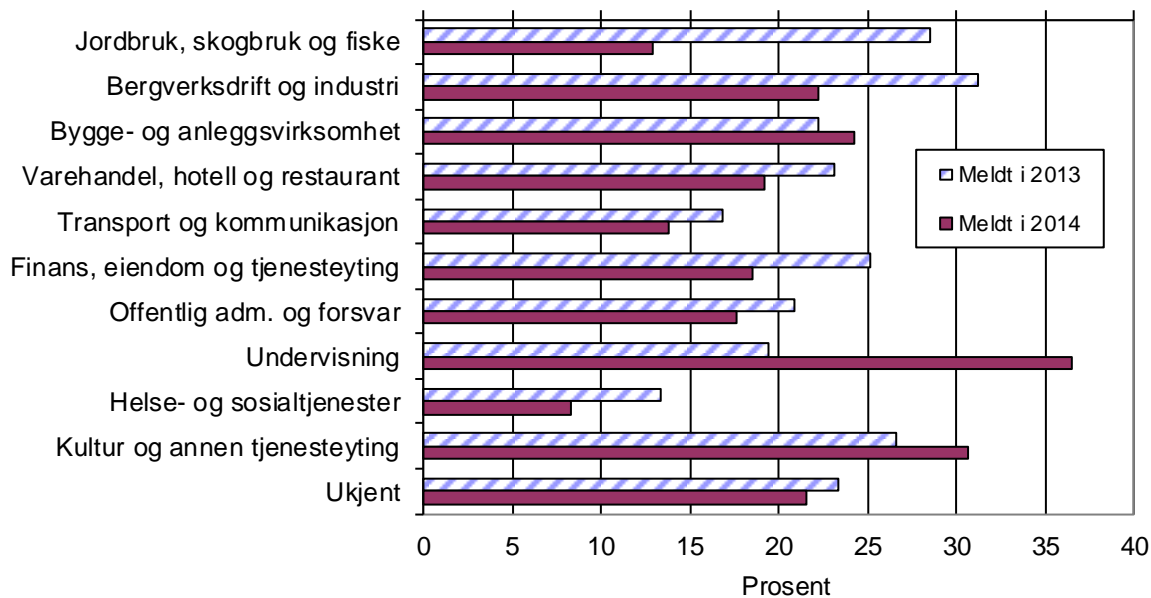
Figur 2.4. Prosent av antall yrkesulykker med skadearten brudd



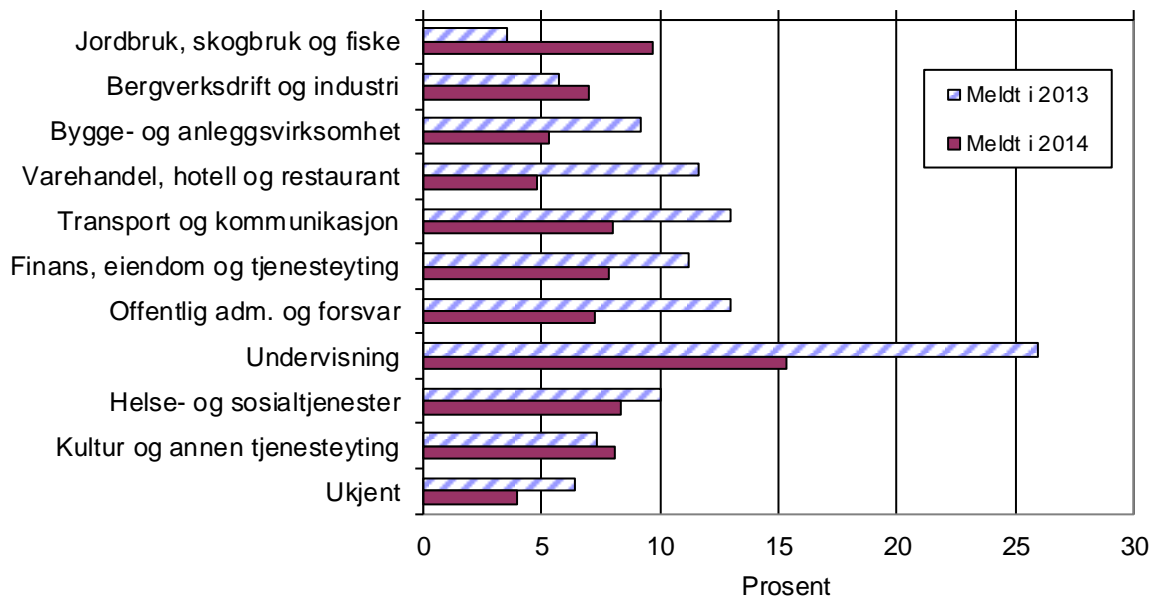
Figur 2.5. Prosent av antall yrkesulykker med hode/ansikt som skadet kroppsdel



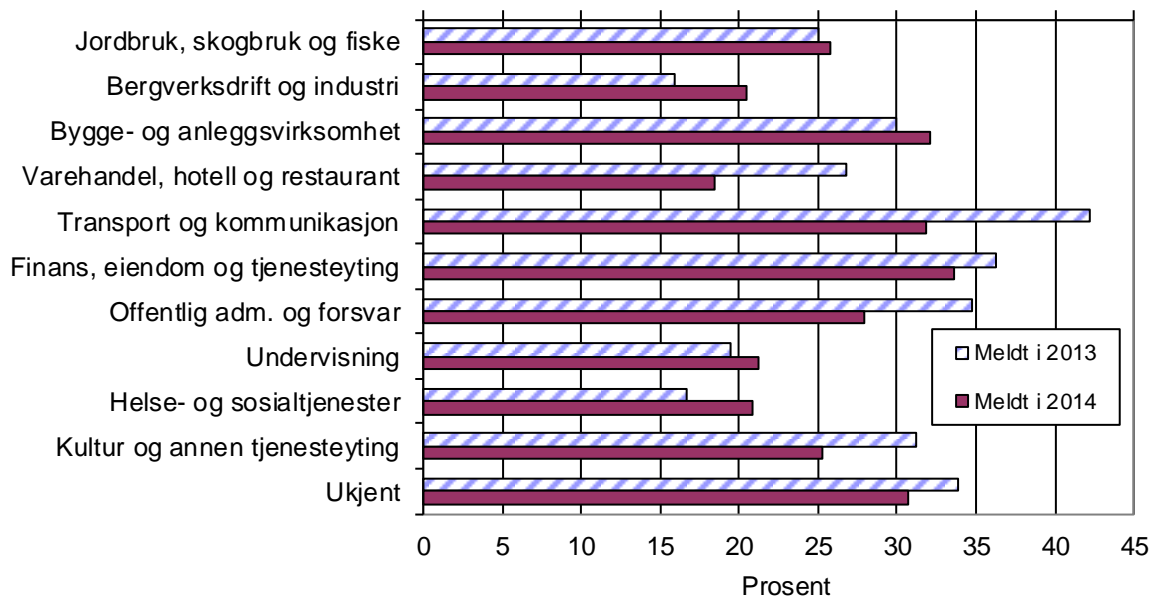
Figur 2.6. Prosent av antall yrkesulykker med skulder/arm som skadet kroppsdel



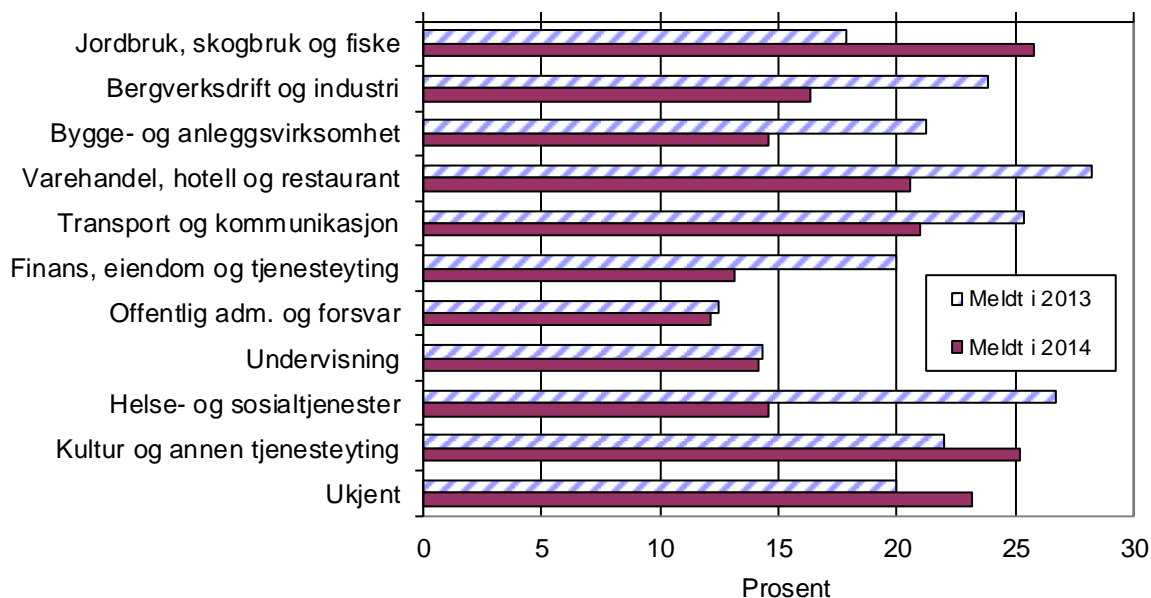
Figur 2.7. Prosent av antall yrkesulykker med rygg som skadet kroppsdeler



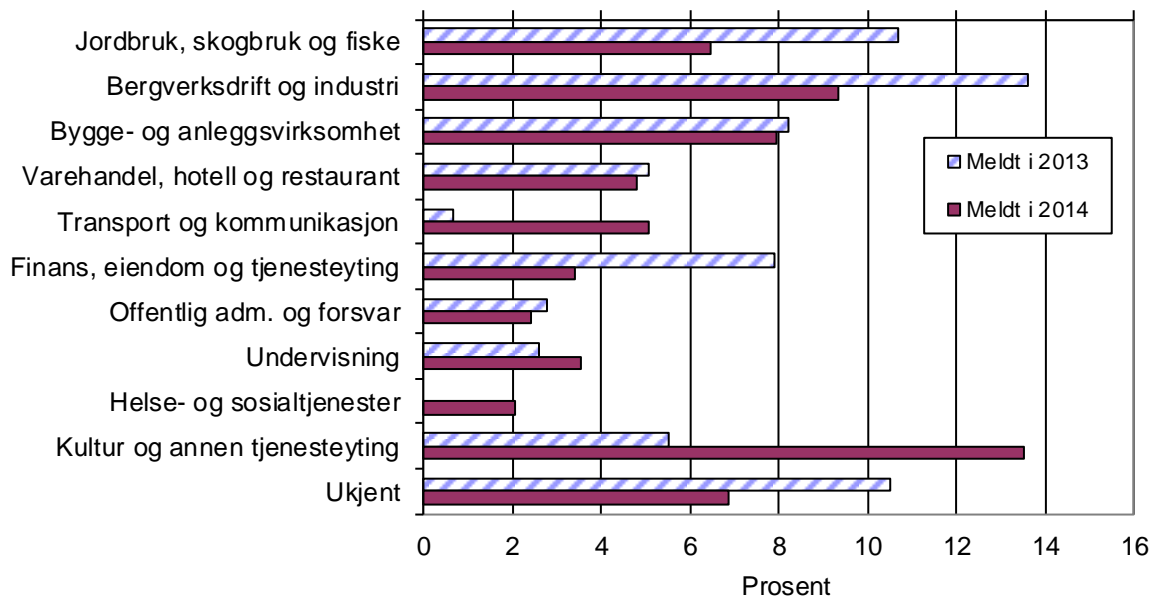
Figur 2.8. Prosent av antall yrkesulykker med fall som skadetype



Figur 2.9. Prosent av antall yrkesulykker med støt/sammenstøt som skadetype



Figur 2.10. Prosent av antall yrkesulykker med klemt/fanget som skadetype



3. YRKESULYKKER MELDT 2002-2014

Tabell 3.1 Yrkesulykker fordelt på skadeart

	Antall	%	Erstatning i mill kr	%
Klem, støt	6 962	27,8	3 270,8	23,4
Sår, rift	1 580	6,3	560,0	4,0
Tapt legemsdel	742	3,0	392,9	2,8
Forstuing, forvridning	4 173	16,7	2 022,5	14,4
Knokkelbrudd	3 919	15,7	2 650,8	18,9
Varmeskade	174	0,7	108,7	0,8
Kuldeskade	14	0,1	7,4	0,1
Etsing	96	0,4	35,1	0,3
Annen stråleskade	32	0,1	21,3	0,2
Akutt forgiftning	53	0,2	39,9	0,3
Overbelastn.	1 353	5,4	628,9	4,5
Hjernerystelse	332	1,3	347,1	2,5
Whiplash	128	0,5	120,9	0,9
Sjokk	222	0,9	328,9	2,3
Puls og åndedrettsst.	39	0,2	73,8	0,5
Andre	2 230	8,9	1 508,6	10,8
UKJENT	2 972	11,9	1 889,1	13,5
SUM	25 021	100,0	14 006,8	100,0

Tabell 3.2 Yrkesulykker fordelt på skadet kroppsdel

	Antall	%	Erstatning i mill kr	%
Hode, ansikt	2 134	8,5	1 804,7	12,9
Øye, øre	548	2,2	299,1	2,1
Tenner	1 271	5,1	71,4	0,5
Hals, nakke	1 445	5,8	963,8	6,9
Rygg	3 398	13,6	1 853,0	13,2
Ribben, skulderblad	268	1,1	94,8	0,7
Brystkasse/lunger/hjerte/spiserør	407	1,6	226,8	1,6
Mave/bekken/fordøyelsesorganer/nyre/urineveier	178	0,7	169,5	1,2
Skulder, arm	3 162	12,6	1 745,2	12,5
Hånd, håndledd	1 522	6,1	807,0	5,8
Fingre	1 761	7,0	499,8	3,6
Hofte, ben	2 304	9,2	1 195,0	8,5
Ankel, fot	1 714	6,9	874,9	6,2
Tær	76	0,3	29,1	0,2
Hele kroppen (forgiftning, nedkjøling, etc)	252	1,0	327,6	2,3
Annet	793	3,2	514,9	3,7
Ukjent	3 788	15,1	2 530,2	18,1
SUM	25 021	100,0	14 006,8	100,0

Tabell 3.3 Yrkesulykker fordelt på ulykkestype

	Antall	%	Erstatning i mill kr	%
Støt/treff av gjenstand	4 260	17,0	2 265,7	16,2
Sammenstøt/påkjørsel/velt	1 072	4,3	647,8	4,6
Klemt/fanget	1 949	7,8	1 288,7	9,2
Fall	8 393	33,5	4 554,9	32,5
Løfteskade	1 478	5,9	565,1	4,0
Stukket/kuttet av skarp/spiss gjenstand	1 155	4,6	392,1	2,8
Strøm, høy/lav temperatur, kjemikalier	417	1,7	315,7	2,3
Eksplisjon, sprenging, brann	186	0,7	188,9	1,3
Ytre vold	1 396	5,6	923,2	6,6
Annet	2 658	10,6	1 462,0	10,4
Ukjent	2 057	8,2	1 402,7	10,0
SUM	25 021	100,0	14 006,8	100,0

Tabell 3.4 Yrkesulykker fordelt på produktene involvert i ulykken

	Antall	%	Erstatning i mill kr	%
Installasjoner/produkt ute	4 290	17,1	2 935,6	21,0
Løse gjenstander ute (varer/materialer)	873	3,5	578,5	4,1
Underlag (gulv, naturlig underlag, sne, is osv)	2 158	8,6	898,4	6,4
Inventar/produkt inne	3 404	13,6	1 686,4	12,0
Løse gjenstander inne (varer/materialer)	1 213	4,8	538,6	3,8
Maskiner/utstyr, manuelle	925	3,7	443,3	3,2
Maskiner/utstyr, maskinelle	1 567	6,3	1 193,1	8,5
Dyr	94	0,4	33,7	0,2
Kjemiske produkter	107	0,4	97,5	0,7
Mennesker	2 337	9,3	976,3	7,0
Transportmidler (bil, lastebil, båt osv)	605	2,4	356,2	2,5
Annet	1 526	6,1	749,4	5,4
Ukjent	5 922	23,7	3 519,9	25,1
SUM	25 021	100,0	14 006,8	100,0

Tabell 3.5 Yrkesulykker fordelt på næringsgrupper

	Antall	%	Erstatning i mill kr	%
Jordbruk, skogbruk og fiske	892	3,6	405,0	2,9
Bergverksdrift og industri	2 671	10,7	1 972,6	14,1
Bygge- og anleggsvirksomhet	2 483	9,9	1 825,4	13,0
Varehandel, hotell og restaurant	1 841	7,4	1 074,6	7,7
Transport og kommunikasjon	2 042	8,2	1 318,6	9,4
Finans, eiendom og tjenesteyting	2 641	10,6	1 240,5	8,9
Offentlig adm. og forsvar	2 100	8,4	664,0	4,7
Undervisning	1 734	6,9	339,5	2,4
Helse- og sosialtjenester	794	3,2	427,7	3,1
Kultur og annen tjenesteyting	1 421	5,7	850,0	6,1
Ukjent	6 402	25,6	3 888,8	27,8
Totalt	25 021	100,0	14 006,8	100,0

Tabell 3.6 Yrker med 50 eller flere yrkesulykker

	Erstatning i mill kr	Antall	Gjennomsnitts erstatning
513-Pleie- og omsorgspersonale	669,1	2 260	296 048
641-Fiskere og fangstfolk	907,0	1 694	535 412
712-Bygge- og anleggsarbeidere	882,5	1 222	722 192
832-Motor- og sporgvognførere	567,3	817	694 343
724-Elektrikere, elektronikere o.l.	500,7	698	717 313
723-Mekanikere	506,1	677	747 576
913-Rengjørings- og andre husholdsykker	344,0	612	562 098
331-Grunnskolelærere	109,6	565	194 025
522-Butikkmedarbeidere, selgere mv.	346,9	552	628 374
323-Sykepleiere og vernepleiere	191,4	537	356 354
411-Sekretærer og tastaturoperatører o.l.	243,0	479	507 305
613-Plante- og husdyrprodusenter	380,1	453	839 169
346-Sosionomer, barnevernspedagoger o.l.	74,6	411	181 518
742-Snekkere, trebehandlere o.l.	242,0	397	609 621
933-Hjelpearbeidere innen lager og godshåndtering	247,7	359	690 061
834-Dekks- og maskinmannskap (skip)	264,2	333	793 523
721-Støpere, sveisere, platearbeidere o.l.	291,5	330	883 468
815-Operatører innen kjemisk prosessindustri	218,7	318	687 829
223-Spesialsykepleiere og jordmødre	130,7	308	424 391
311-Ingeniører og teknikere	118,7	295	402 508
811-Operatører innen olje- og gassutvinning, bergverksdrift	233,6	288	811 220
334-Yrkesfaglærere, faglærere og andre yrker innen undervisn	95,4	287	332 374
332-Førskolelærere	66,2	269	245 995
516-Rednings- og vaktyrker	128,9	268	481 125
827-Operatører innen næringsmiddelproduksjon	152,1	266	571 960
833-Operatører av mobile maskiner o.l.	159,9	248	644 788
512-Husholdnings- og restaurantpersonale o.l.	96,6	241	400 763
341-Funksjonærer innen finansvesen og salg	129,7	231	561 428
744-Håndverkere i pelsskinn, lær mv.	170,1	230	739 496
813-Operatører innen keramikk- og glassproduksjon	173,1	221	783 278
414-Bibliotek-, postmedarbeidere o.l.	69,1	211	327 676
714-Malere, overflatebehandlere, bygningsrengjørere o.l.	157,5	201	783 458
915-Bud, dørvakter o.l.	139,4	198	704 218
931-Hjelpearbeidere innen bygg, anlegg, vedlikehold o.l.	103,4	193	535 538

<i>Forts. tabell 3.6</i>	Erstatning i mill kr	Antall	Gjennomsnitts erstatning
413-Lager- og transportfunksjonærer	86,7	179	484 229
713-Bygningstekniske arbeidere	131,4	166	791 339
821-Operatører innen produksjon av metallvarer, betongprodukt	99,1	155	639 456
743-Håndverkere i tekstil, bekledning mv.	121,6	141	862 169
611-Korn-, grønnsaks-, frukt- og bærprodusenter og gartneria	57,5	107	537 748
932-Hjelpearbeidere innen industri	58,3	105	554 977
612-Husdyr-, egg- og melkeprodusenter o.l.	54,9	104	527 557
812-Operatører innen stål- og annen metallproduksjon	90,9	104	873 571
314-Skipsmaskinister, dekksoffiserer, flygere, flygeledere o	96,5	103	936 615
511-Kundebehandlere om bord i transportmidler	71,0	103	689 508
741-Slaktere, bakere o.l. yrker innen næringsmiddelproduksjo	61,9	78	793 175
514-Andre yrker innen personlig tjenesteyting	47,9	77	622 172
814-Operatører innen trelast- og treforedlingsproduksjon	50,5	74	683 011
831-Lokomotivførere o.l.	27,3	73	374 221
312-Dataingeniører og -teknikere	45,0	72	625 103
131-Ledere av små bedrifter	44,6	71	628 339
631-Fiskeoppdrettere o.l.	66,0	70	943 283
251-Regnskaps-, personal- og rådgivningsyrker	32,2	64	503 379
122-Produksjonsdirektører	54,1	63	859 498
711-Steinfagarbeidere, steinhoggere o.l.	17,7	61	290 052
412-Økonomimedarbeidere og andre tallbehandlere	21,9	55	398 821
822-Operatører innen kjemisk-teknisk produksjon	49,6	53	936 762
222-Medisinske yrker	31,6	52	607 625
Andre yrker	498,6	951	524 295
UKJENT	2 978,9	5 271	565 153
I alt	14 006,8	25 021	559 802

Tabell 3.7 Antall yrkesulykker fordelt på næringsgruppe og skadeart

	Jordbruk, skogbruk og fiske	Bergverksdrift og industri	Bygge- og anleggsvirksomhet	Varehandel, hotell og restaurant	Transport og kommunikasjon	Finans, eiendom og tjenesteyting	Offentlig adm. og forsvar	Undervisning	Helse- og sosialtjenester	Kultur og annen tjenesteyting	Ukjent
Klem, støt	274	659	604	548	523	857	524	790	188	362	1 633
Sår, rift	117	189	194	165	73	166	69	88	25	103	391
Tapt legemsdel	30	175	111	47	30	71	30	5	10	35	198
Forstuing, forvridning	137	369	367	233	405	417	507	186	178	264	1 110
Knokkelbrudd	160	468	537	305	390	448	289	132	111	242	837
Varmeskade	7	41	18	21	8	19	3	7	2	8	40
Kuldeskade	18	1	4	3	1	1	1	1	4	5	3
Etsing	18	17	6	6	1	12	2	344	4	5	29
Annen stråleskade	3	5	4	2	2	2	2	344	4	3	12
Akutt forgiftning	3	7	6	4	3	5	7	344	4	2	12
Overbelastn.	26	96	84	73	90	109	165	344	73	45	248
Hjernerystelse	15	33	27	17	33	41	58	24	10	17	57
Whiplash	2	16	7	7	13	5	28	14	9	6	21
Sjokk	2	12	6	24	26	33	15	8	10	13	73
Puls og åndedrettsst.	2	8	6	3	4	6	142	1	73	3	6
Andre	43	236	223	162	235	242	142	108	73	208	558
UKJENT	56	339	279	221	206	207	258	26	101	105	1 174
SUM	913	2 671	2 483	1 841	2 043	2 641	2 242	2 766	879	1 426	6 402

Tabell 3.8 Antall yrkesulykker fordelt på næringsgruppe og skadet kroppsdel

	Jordbruk, skogbruk og fiske	Bergverksdrift og industri	Bygge- og anleggsvirksomhet	Varehandel, hotell og restaurant	Transport og kommunikasjon	Finans, eiendom og tjenesteyting	Offentlig adm. og forsvar	Undervisning	Helse- og sosialtjenester	Kultur og annen tjenesteyting	Ukjent
Hode, ansikt	79	187	185	172	207	256	217	160	75	112	484
Øye, øre	39	95	61	47	35	60	22	18	8	40	123
Tenner	14	159	144	128	109	142	149	46	46	69	265
Hals, nakke	33	133	90	100	124	121	198	162	85	64	335
Rygg	93	275	259	206	267	347	420	446	151	141	793
Ribben, skulderblad	9	25	17	9	24	34	9	61	2	28	50
Brystkasse/lunger/hjerte /spiserør	45	32	36	22	16	31	23	11	9	19	163
Mave/bekken/fordøyelse sorganer/nyre/urinveier	10	30	17	10	10	18	19	8	9	7	40
Skulder, arm	116	350	324	234	321	323	311	253	99	179	652
Hånd, håndledd	89	198	147	113	89	178	96	95	34	90	393
Fingre	149	274	185	119	78	178	48	91	14	131	494
Hofte, ben	75	218	260	165	219	298	170	162	70	164	503
Ankel, fot	72	200	191	132	188	216	109	80	40	126	360
Tær	2	10	8	10	6	13	3	5	2	8	9
Hele kroppen (forgiftning, nedkjøling, e l)	4	36	24	15	20	30	14	18	13	18	60
Annet	19	65	62	62	63	76	39	64	31	58	254
Ukjent	44	384	473	297	266	320	253	54	106	167	1 424
SUM	892	2 671	2 483	1 841	2 042	2 641	2 100	1 734	794	1 421	6 402

Tabell 3.9 Antall yrkesulykker fordelt på næringsgruppe og ulykkestype

	Jordbruk, skogbruk og fiske	Bergverksdrift og industri	Bygge- og anleggsvirksomhet	Varehandel, hotell og restaurant	Transport og kommunikasjon	Finans, eiendom og tjenesteyting	Offentlig adm. og forsvar	Undervisning	Helse- og sosialtjenester	Kultur og annen tjenesteyting	Ukjent
Støt/treff av gjenstand	226	584	491	415	345	461	218	197	86	295	942
Sammenstøt/påkjørsel/velt	40	107	64	70	101	85	116	83	41	67	298
Klemt/fanget	81	335	212	125	138	190	72	58	20	132	586
Fall	251	717	939	591	884	1 068	738	501	274	439	1 991
Løfteskade	7	80	66	69	52	85	204	430	78	48	359
Stukket/kuttet av skarp/spiss gjenstand	123	173	178	103	21	104	28	54	14	66	291
Strøm, høy/lav temperatur, kjemikalier	13	98	42	34	16	43	16	14	7	27	107
Eksplisjon, sprenging, brann	6	36	25	21	17	19	7	4	1	6	44
Ytre vold	4	8	5	67	93	141	277	261	117	46	377
Annet	106	283	278	167	236	257	202	116	85	202	726
Ukjent	35	250	183	179	139	188	222	16	71	93	681
SUM	892	2 671	2 483	1 841	2 042	2 641	2 100	1 734	794	1 421	6 402

Tabell 3.10.1 Yrkesulykker fordelt på skadeart for **Jordbruk , skogbruk og fiske**

	Antall	%	Erstatning i mill kr	%
Klem, støt	274	30,7	102,9	25,4
Sår, rift	117	13,1	44,3	10,9
Tapt legemsdel	30	3,4	12,5	3,1
Forstuing, forvridning	137	15,4	59,8	14,8
Knokkelbrudd	160	17,9	87,9	21,7
Varmeskade	7	0,8	0,4	0,1
Kuldeskade	0	0,0	0,0	0,0
Etsing	18	2,0	2,2	0,5
Annen stråleskade	0	0,0	0,0	0,0
Akutt forgiftning	3	0,3	0,2	0,0
Overbelastn.	26	2,9	5,9	1,5
Hjernerystelse	15	1,7	4,9	1,2
Whiplash	2	0,2	7,2	1,8
Sjokk	2	0,2	2,2	0,6
Puls og åndedrettsst.	2	0,2	3,7	0,9
Andre	43	4,8	32,8	8,1
UKJENT	56	4,8	38,1	9,4
SUM	892	100,0	405,0	100,0

Tabell 3.10.2 Yrkesulykker fordelt på skadeart for **Bergverksdrift og industri**

	Antall	%	Erstatning i mill kr	%
Klem, støt	659	24,7	444,6	22,5
Sår, rift	189	7,1	84,4	4,3
Tapt legemsdel	175	6,6	130,6	6,6
Forstuing, forvridning	369	13,8	248,8	12,6
Knokkelbrudd	468	17,5	436,2	22,1
Varmeskade	41	1,5	29,0	1,5
Kuldeskade	1	0,0	0,1	0,0
Etsing	17	0,6	6,8	0,3
Annen stråleskade	5	0,2	2,4	0,1
Akutt forgiftning	7	0,3	9,6	0,5
Overbelastn.	96	3,6	82,6	4,2
Hjernerystelse	33	1,2	59,6	3,0
Whiplash	16	0,6	20,0	1,0
Sjokk	12	0,4	12,2	0,6
Puls og åndedrettsst.	8	0,3	10,3	0,5
Andre	236	8,8	171,3	8,7
UKJENT	339	12,7	224,2	11,4
SUM	2 671	100,0	1 972,6	100,0

Tabell 3.10.3 Yrkesulykker fordelt på skadeart for **Bygge- og anleggsvirksomhet**

	Antall	%	Erstatning i mill kr	%
Klem, støt	604	24,3	402,4	22,0
Sår, rift	194	7,8	75,8	4,2
Tapt legemsdel	111	4,5	81,2	4,5
Forstuing, forvridning	367	14,8	245,9	13,5
Knokkelbrudd	537	21,6	509,7	27,9
Varmeskade	18	0,7	25,0	1,4
Kuldeskade	4	0,2	1,3	0,1
Etsing	6	0,2	9,0	0,5
Annen stråleskade	4	0,2	3,1	0,2
Akutt forgiftning	6	0,2	3,9	0,2
Overbelastn.	84	3,4	63,4	3,5
Hjernerystelse	27	1,1	30,1	1,6
Whiplash	7	0,3	4,9	0,3
Sjokk	6	0,2	10,8	0,6
Puls og åndedrettsst.	6	0,2	14,0	0,8
Andre	223	9,0	155,4	8,5
UKJENT	279	11,2	189,3	10,4
SUM	2 483	100,0	1 825,4	100,0

Tabell 3.10.4 Yrkesulykker fordelt på skadeart for **Varehandel, hotell og restaurant**

	Antall	%	Erstatning i mill kr	%
Klem, støt	548	29,8	310,9	28,9
Sår, rift	165	9,0	65,9	6,1
Tapt legemsdel	47	2,6	10,8	1,0
Forstuing, forvridning	233	12,7	136,8	12,7
Knokkelbrudd	305	16,6	194,4	18,1
Varmeskade	21	1,1	7,6	0,7
Kuldeskade	3	0,2	5,0	0,5
Etsing	6	0,3	2,9	0,3
Annen stråleskade	2	0,1	0,9	0,1
Akutt forgiftning	4	0,2	4,5	0,4
Overbelastn.	73	4,0	43,7	4,1
Hjernerystelse	17	0,9	6,9	0,6
Whiplash	7	0,4	6,9	0,6
Sjokk	24	1,3	31,2	2,9
Puls og åndedrettsst.	3	0,2	1,7	0,2
Andre	162	8,8	137,8	12,8
UKJENT	221	12,0	107,0	10,0
SUM	1 841	100,0	1 074,6	100,0

Tabell 3.10.5 Yrkesulykker fordelt på skadeart for **Transport og kommunikasjon**

	Antall	%	Erstatning	
			i mill kr	%
Klem, støt	523	25,6	303,8	23,0
Sår, rift	73	3,6	28,2	2,1
Tapt legemsdel	30	1,5	26,0	2,0
Forstuing, forvridning	405	19,8	200,8	15,2
Knokkelbrudd	390	19,1	258,9	19,6
Varmeskade	8	0,4	5,8	0,4
Kuldeskade	0	0,0	0,0	0,0
Etsing	1	0,0	0,0	0,0
Annen stråleskade	2	0,1	6,5	0,5
Akutt forgiftning	3	0,1	1,2	0,1
Overbelastn.	90	4,4	52,2	4,0
Hjernerystelse	33	1,6	60,9	4,6
Whiplash	13	0,6	22,5	1,7
Sjokk	26	1,3	48,9	3,7
Puls og åndedrettsst.	4	0,2	15,0	1,1
Andre	235	11,5	178,5	13,5
UKJENT	206	10,1	109,3	8,3
SUM	2 042	100,0	1 318,6	100,0

Tabell 3.10.6 Yrkesulykker fordelt på skadeart for **Finans, eiendom og tjenesteyting**

	Antall	%	Erstatning	
			i mill kr	%
Klem, støt	857	32,4	314,4	25,3
Sår, rift	166	6,3	44,9	3,6
Tapt legemsdel	71	2,7	32,3	2,6
Forstuing, forvridning	417	15,8	173,3	14,0
Knokkelbrudd	448	17,0	229,0	18,5
Varmeskade	19	0,7	12,4	1,0
Kuldeskade	1	0,0	0,2	0,0
Etsing	12	0,5	3,8	0,3
Annen stråleskade	2	0,1	0,0	0,0
Akutt forgiftning	5	0,2	1,5	0,1
Overbelastn.	109	4,1	39,2	3,2
Hjernerystelse	41	1,6	45,8	3,7
Whiplash	5	0,2	3,5	0,3
Sjokk	33	1,2	44,4	3,6
Puls og åndedrettsst.	6	0,2	13,8	1,1
Andre	242	9,2	140,5	11,3
UKJENT	207	7,8	141,6	11,4
SUM	2 641	100,0	1 240,5	100,0

Tabell 3.10.7 Yrkesulykker fordelt på skadeart for **Offentlig administrasjon og forsvar**

	Antall	%	Erstatning	
			i mill kr	%
Klem, støt	524	25,0	154,7	23,3
Sår, rift	69	3,3	11,5	1,7
Tapt legemsdel	30	1,4	4,0	0,6
Forstuing, forvridning	507	24,1	131,1	19,8
Knokkelbrudd	289	13,8	96,7	14,6
Varmeskade	3	0,1	0,5	0,1
Kuldeskade	1	0,0	0,1	0,0
Etsing	2	0,1	0,1	0,0
Annen stråleskade	2	0,1	5,5	0,8
Akutt forgiftning	7	0,3	0,3	0,0
Overbelastn.	165	7,9	34,6	5,2
Hjernerystelse	58	2,8	55,4	8,3
Whiplash	28	1,3	17,5	2,6
Sjokk	15	0,7	18,9	2,8
Puls og åndedrettsst.	0	0,0	0,0	0,0
Andre	142	6,8	37,8	5,7
UKJENT	258	12,3	95,5	14,4
SUM	2 100	100,0	664,0	100,0

Tabell 3.10.8 Yrkesulykker fordelt på skadeart for **Undervisning**

	Antall	%	Erstatning	
			i mill kr	%
Klem, støt	790	45,6	149,4	44,0
Sår, rift	88	5,1	8,4	2,5
Tapt legemsdel	5	0,3	0,9	0,3
Forstuing, forvridning	186	10,7	23,1	6,8
Knokkelbrudd	132	7,6	31,8	9,4
Varmeskade	7	0,4	0,0	0,0
Kuldeskade	1	0,1	0,0	0,0
Etsing	0	0,0	0,0	0,0
Annen stråleskade	0	0,0	0,0	0,0
Akutt forgiftning	0	0,0	0,0	0,0
Overbelastn.	344	19,8	69,4	20,4
Hjernerystelse	24	1,4	10,1	3,0
Whiplash	14	0,8	2,3	0,7
Sjokk	8	0,5	4,0	1,2
Puls og åndedrettsst.	1	0,1	2,2	0,7
Andre	108	6,2	34,1	10,0
UKJENT	26	1,5	3,9	1,2
SUM	1 734	100,0	339,5	100,0

Tabell 3.10.9 Yrkesulykker fordelt på skadeart for **Helse- og sosialtjenester**

	Antall	%	Erstatning i mill kr	%
Klem, støt	188	23,7	67,6	15,8
Sår, rift	25	3,1	6,8	1,6
Tapt legemsdel	10	1,3	1,3	0,3
Forstuing, forvridning	178	22,4	64,0	15,0
Knokkelbrudd	111	14,0	70,0	16,4
Varmeskade	2	0,3	0,0	0,0
Kuldeskade	0	0,0	0,0	0,0
Etsing	0	0,0	0,0	0,0
Annen stråleskade	0	0,0	0,0	0,0
Akutt forgiftning	4	0,5	5,6	1,3
Overbelastn.	73	9,2	49,8	11,6
Hjernerystelse	10	1,3	11,2	2,6
Whiplash	9	1,1	15,3	3,6
Sjokk	10	1,3	21,1	4,9
Puls og åndedrettsst.	0	0,0	0,0	0,0
Andre	73	9,2	41,6	9,7
UKJENT	101	12,7	73,5	17,2
SUM	794	100,0	427,7	100,0

Tabell 3.10.10 Yrkesulykker fordelt på skadeart for **Kultur og annen tjenesteyting**

	Antall	%	Erstatning i mill kr	%
Klem, støt	362	25,5	160,7	18,9
Sår, rift	103	7,2	39,1	4,6
Tapt legemsdel	35	2,5	6,5	0,8
Forstuing, forvridning	264	18,6	124,4	14,6
Knokkelbrudd	242	17,0	196,9	23,2
Varmeskade	8	0,6	6,0	0,7
Kuldeskade	0	0,0	0,0	0,0
Etsing	5	0,4	0,4	0,0
Annen stråleskade	3	0,2	0,1	0,0
Akutt forgiftning	2	0,1	4,3	0,5
Overbelastn.	45	3,2	43,8	5,2
Hjernerystelse	17	1,2	20,5	2,4
Whiplash	6	0,4	0,9	0,1
Sjokk	13	0,9	27,3	3,2
Puls og åndedrettsst.	3	0,2	4,8	0,6
Andre	208	14,6	141,3	16,6
UKJENT	105	7,4	73,1	8,6
SUM	1 421	100,0	850,0	100,0

Tabell 3.10.11 Yrkesulykker fordelt på skadeart for **Ukjent**

	Antall	%	Erstatning i mill kr	%
Klem, støt	1 633	25,5	859,4	22,1
Sår, rift	391	6,1	150,5	3,9
Tapt legemsdel	198	3,1	86,8	2,2
Forstuing, forvridning	1 110	17,3	614,6	15,8
Knokkelbrudd	837	13,1	539,5	13,9
Varmeskade	40	0,6	22,0	0,6
Kuldeskade	3	0,0	0,7	0,0
Etsing	29	0,5	10,0	0,3
Annen stråleskade	12	0,2	3,0	0,1
Akutt forgiftning	12	0,2	8,9	0,2
Overbelastn.	248	3,9	144,4	3,7
Hjernerystelse	57	0,9	41,7	1,1
Whiplash	21	0,3	19,9	0,5
Sjokk	73	1,1	108,0	2,8
Puls og åndedrettsst.	6	0,1	8,3	0,2
Andre	558	8,7	437,6	11,3
UKJENT	1 174	18,3	833,7	21,4
SUM	6 402	100,0	3 888,8	100,0

Tabell 3.11.1 Yrkesulykker fordelt på skadet kroppsdel for **Jordbruk , skogbruk og fiske**

	Antall	%	Erstatning i mill kr	%
Hode, ansikt	79	8,9	67,2	16,6
Øye, øre	39	4,4	6,3	1,6
Tenner	14	1,6	0,2	0,1
Hals, nakke	33	3,7	25,3	6,2
Rygg	93	10,4	47,0	11,6
Ribben, skulderblad	9	1,0	1,0	0,2
Brystkasse/lunger/hjerte/spiserø	45	5,0	8,7	2,1
Mave/bekken/fordøyelsesorganer/n	10	1,1	6,9	1,7
Skulder, arm	116	13,0	56,6	14,0
Hånd, håndledd	89	10,0	30,2	7,4
Fingre	149	16,7	36,4	9,0
Hofte, ben	75	8,4	35,9	8,9
Ankel, fot	72	8,1	29,2	7,2
Tær	2	0,2	0,1	0,0
Hele kroppen (forgiftning, nedkj	4	0,4	5,0	1,2
Annet	19	2,1	16,0	3,9
Ukjent	44	4,9	33,0	8,1
SUM	892	100,0	405,0	100,0

Tabell 3.11.2 Yrkesulykker fordelt på skadet kroppsdel for **Bergverksdrift og industri**

	Antall	%	Erstatning	
			i mill kr	%
Hode, ansikt	187	7,0	244,9	12,4
Øye, øre	95	3,6	76,3	3,9
Tenner	159	6,0	12,5	0,6
Hals, nakke	133	5,0	126,2	6,4
Rygg	275	10,3	197,9	10,0
Ribben, skulderblad	25	0,9	2,8	0,1
Brystkasse/lunger/hjerte/spiserø	32	1,2	32,1	1,6
Mave/bekken/fordøyelsesorganer/n	30	1,1	44,0	2,2
Skulder, arm	350	13,1	267,8	13,6
Hånd, håndledd	198	7,4	172,9	8,8
Fingre	274	10,3	101,6	5,1
Hofte, ben	218	8,2	143,8	7,3
Ankel, fot	200	7,5	162,9	8,3
Tær	10	0,4	10,2	0,5
Hele kroppen (forgiftning, nedkj)	36	1,3	62,5	3,2
Annet	65	2,4	71,4	3,6
Ukjent	384	14,4	243,0	12,3
SUM	2 671	100,0	1 972,6	100,0

Tabell 3.11.3 Yrkesulykker fordelt på skadet kroppsdel for **Bygge- og anleggsvirksomhet**

	Antall	%	Erstatning	
			i mill kr	%
Hode, ansikt	185	7,5	211,6	11,6
Øye, øre	61	2,5	41,8	2,3
Tenner	144	5,8	8,0	0,4
Hals, nakke	90	3,6	81,8	4,5
Rygg	259	10,4	215,2	11,8
Ribben, skulderblad	17	0,7	12,1	0,7
Brystkasse/lunger/hjerte/spiserø	36	1,4	40,6	2,2
Mave/bekken/fordøyelsesorganer/n	17	0,7	23,6	1,3
Skulder, arm	324	13,0	230,8	12,6
Hånd, håndledd	147	5,9	85,7	4,7
Fingre	185	7,5	69,7	3,8
Hofte, ben	260	10,5	200,2	11,0
Ankel, fot	191	7,7	145,1	8,0
Tær	8	0,3	0,6	0,0
Hele kroppen (forgiftning, nedkj)	24	1,0	48,6	2,7
Annet	62	2,5	47,4	2,6
Ukjent	473	19,0	362,6	19,9
SUM	2 483	100,0	1 825,4	100,0

Tabell 3.11.4 Yrkesulykker fordelt på skadet kroppsdel for **Varehandel, hotell og restaurant**

	Antall	%	Erstatning	
			i mill kr	%
Hode, ansikt	172	9,3	164,3	15,3
Øye, øre	47	2,6	33,9	3,2
Tenner	128	7,0	4,9	0,5
Hals, nakke	100	5,4	112,7	10,5
Rygg	206	11,2	146,9	13,7
Ribben, skulderblad	9	0,5	4,8	0,4
Brystkasse/lunger/hjerte/spiserø	22	1,2	19,6	1,8
Mave/bekken/fordøyelsesorganer/n	10	0,5	7,2	0,7
Skulder, arm	234	12,7	138,8	12,9
Hånd, håndledd	113	6,1	64,6	6,0
Fingre	119	6,5	26,6	2,5
Hofte, ben	165	9,0	46,2	4,3
Ankel, fot	132	7,2	75,2	7,0
Tær	10	0,5	2,4	0,2
Hele kroppen (forgiftning, nedkj)	15	0,8	15,0	1,4
Annet	62	3,4	43,0	4,0
Ukjent	297	16,1	168,6	15,7
SUM	1 841	100,0	1 074,6	100,0

Tabell 3.11.5 Yrkesulykker fordelt på skadet kroppsdel for **Transport og kommunikasjon**

	Antall	%	Erstatning	
			i mill kr	%
Hode, ansikt	207	10,1	267,4	20,3
Øye, øre	35	1,7	21,4	1,6
Tenner	109	5,3	4,1	0,3
Hals, nakke	124	6,1	83,4	6,3
Rygg	267	13,1	162,4	12,3
Ribben, skulderblad	24	1,2	13,1	1,0
Brystkasse/lunger/hjerte/spiserø	16	0,8	9,2	0,7
Mave/bekken/fordøyelsesorganer/n	10	0,5	1,5	0,1
Skulder, arm	321	15,7	183,4	13,9
Hånd, håndledd	89	4,4	52,5	4,0
Fingre	78	3,8	20,7	1,6
Hofte, ben	219	10,7	113,6	8,6
Ankel, fot	188	9,2	112,4	8,5
Tær	6	0,3	4,3	0,3
Hele kroppen (forgiftning, nedkj)	20	1,0	34,7	2,6
Annet	63	3,1	67,2	5,1
Ukjent	266	13,0	167,5	12,7
SUM	2 042	100,0	1 318,6	100,0

Tabell 3.11.6 Yrkesulykker fordelt på skadet kroppsdel for **Finans, eiendom og tjenesteyting**

	Antall	%	Erstatning	
			i mill kr	%
Hode, ansikt	256	9,7	172,0	13,9
Øye, øre	60	2,3	25,2	2,0
Tenner	142	5,4	5,5	0,4
Hals, nakke	121	4,6	68,1	5,5
Rygg	347	13,1	187,5	15,1
Ribben, skulderblad	34	1,3	9,1	0,7
Brystkasse/lunger/hjerte/spiserø	31	1,2	6,0	0,5
Mave/bekken/fordøyelsesorganer/n	18	0,7	8,5	0,7
Skulder, arm	323	12,2	154,7	12,5
Hånd, håndledd	178	6,7	79,4	6,4
Fingre	178	6,7	41,0	3,3
Hofte, ben	298	11,3	119,5	9,6
Ankel, fot	216	8,2	74,8	6,0
Tær	13	0,5	5,6	0,5
Hele kroppen (forgiftning, nedkj)	30	1,1	42,7	3,4
Annet	76	2,9	43,7	3,5
Ukjent	320	12,1	197,2	15,9
SUM	2 641	100,0	1 240,5	100,0

Tabell 3.11.7 Yrkesulykker fordelt på skadet kroppsdel for **Offentlig administrasjon og forsvar**

	Antall	%	Erstatning	
			i mill kr	%
Hode, ansikt	217	10,3	104,4	15,7
Øye, øre	22	1,0	14,8	2,2
Tenner	149	7,1	3,8	0,6
Hals, nakke	198	9,4	95,7	14,4
Rygg	420	20,0	118,9	17,9
Ribben, skulderblad	9	0,4	3,0	0,4
Brystkasse/lunger/hjerte/spiserø	23	1,1	10,4	1,6
Mave/bekken/fordøyelsesorganer/n	19	0,9	3,8	0,6
Skulder, arm	311	14,8	90,7	13,7
Hånd, håndledd	96	4,6	32,0	4,8
Fingre	48	2,3	9,4	1,4
Hofte, ben	170	8,1	43,8	6,6
Ankel, fot	109	5,2	17,3	2,6
Tær	3	0,1	1,0	0,2
Hele kroppen (forgiftning, nedkj)	14	0,7	11,2	1,7
Annet	39	1,9	12,8	1,9
Ukjent	253	12,0	91,1	13,7
SUM	2 100	100,0	664,0	100,0

Tabell 3.11.8 Yrkesulykker fordelt på skadet kroppsdel for **Undervisning**

	Antall	%	Erstatning	
			i mill kr	%
Hode, ansikt	160	9,2	41,3	12,2
Øye, øre	18	1,0	4,7	1,4
Tenner	46	2,7	2,3	0,7
Hals, nakke	162	9,3	37,7	11,1
Rygg	446	25,7	91,5	27,0
Ribben, skulderblad	61	3,5	17,8	5,3
Brystkasse/lunger/hjerte/spiserø	11	0,6	0,3	0,1
Mave/bekken/fordøyelsesorganer/n	8	0,5	1,7	0,5
Skulder, arm	253	14,6	52,9	15,6
Hånd, håndledd	95	5,5	9,5	2,8
Fingre	91	5,2	5,4	1,6
Hofte, ben	162	9,3	32,7	9,6
Ankel, fot	80	4,6	9,3	2,8
Tær	5	0,3	0,0	0,0
Hele kroppen (forgiftning, nedkj)	18	1,0	5,7	1,7
Annet	64	3,7	20,2	6,0
Ukjent	54	3,1	6,4	1,9
SUM	1 734	100,0	339,5	100,0

Tabell 3.11.9 Yrkesulykker fordelt på skadet kroppsdel for **Helse- og sosialtjenester**

	Antall	%	Erstatning	
			i mill kr	%
Hode, ansikt	75	9,4	51,6	12,1
Øye, øre	8	1,0	0,7	0,2
Tenner	46	5,8	0,9	0,2
Hals, nakke	85	10,7	52,4	12,3
Rygg	151	19,0	66,2	15,5
Ribben, skulderblad	2	0,3	0,3	0,1
Brystkasse/lunger/hjerte/spiserø	9	1,1	6,8	1,6
Mave/bekken/fordøyelsesorganer/n	9	1,1	11,6	2,7
Skulder, arm	99	12,5	63,1	14,8
Hånd, håndledd	34	4,3	12,5	2,9
Fingre	14	1,8	1,9	0,4
Hofte, ben	70	8,8	38,8	9,1
Ankel, fot	40	5,0	16,9	4,0
Tær	2	0,3	0,0	0,0
Hele kroppen (forgiftning, nedkj)	13	1,6	6,3	1,5
Annet	31	3,9	17,9	4,2
Ukjent	106	13,4	79,9	18,7
SUM	794	100,0	427,7	100,0

Tabell 3.11.10 Yrkesulykker fordelt på skadet kroppsdel for **Kultur og annen tjenesteyting**

	Antall	%	Erstatning	
			i mill kr	%
Hode, ansikt	112	7,9	106,9	12,6
Øye, øre	40	2,8	15,9	1,9
Tenner	69	4,9	6,2	0,7
Hals, nakke	64	4,5	46,3	5,4
Rygg	141	9,9	70,4	8,3
Ribben, skulderblad	28	2,0	11,6	1,4
Brystkasse/lunger/hjerte/spiserø	19	1,3	8,8	5,4
Mave/bekken/fordøyelsesorganer/n	7	0,5	10,0	1,2
Skulder, arm	179	12,6	104,9	12,3
Hånd, håndledd	90	6,3	51,6	6,1
Fingre	131	9,2	35,4	4,2
Hofte, ben	164	11,5	98,0	11,5
Ankel, fot	126	8,9	59,7	7,02
Tær	8	0,6	0,3	0,0
Hele kroppen (forgiftning, nedkj)	18	1,3	24,0	2,8
Annet	58	4,1	46,7	5,5
Ukjent	167	11,8	153,4	18,0
SUM	1 421	100,0	850,0	100,0

Tabell 3.11.11 Yrkesulykker fordelt på skadet kroppsdel for **Ukjent**

	Antall	%	Erstatning	
			i mill kr	%
Hode, ansikt	484	7,6	372,9	9,6
Øye, øre	123	1,9	58,1	1,5
Tenner	265	4,1	23,1	0,6
Hals, nakke	335	5,2	234,3	6,0
Rygg	793	12,4	549,1	14,1
Ribben, skulderblad	50	0,8	19,1	0,5
Brystkasse/lunger/hjerte/spiserø	163	2,5	84,5	2,2
Mave/bekken/fordøyelsesorganer/n	40	0,6	50,7	1,3
Skulder, arm	652	10,2	401,4	10,3
Hånd, håndledd	393	6,1	216,3	5,6
Fingre	494	7,7	151,7	3,9
Hofte, ben	503	7,9	322,5	8,3
Ankel, fot	360	5,6	172,1	4,4
Tær	9	0,1	4,6	0,1
Hele kroppen (forgiftning, nedkj)	60	0,9	72,1	1,9
Annet	254	4,0	128,6	3,3
Ukjent	1 424	22,2	1 027,5	26,4
SUM	6 402	100,0	3 888,8	100,0

Tabell 3.12.1 Yrkesulykker fordelt på ulykkestype for **Jordbruk, skogbruk og fiske**

	Antall	%	Erstatning i mill kr	%
Støt/treff av gjenstand	226	25,3	98,3	24,3
Sammenstøt/påkjørsel/velt	40	4,5	29,5	7,3
Klemt/fanget	81	9,1	48,3	11,9
Fall	251	28,1	114,1	28,2
Løfteskade	7	0,8	0,9	0,2
Stukket/kuttet av skarp/spiss gj	123	13,8	32,0	7,9
Strøm, høy/lav temperatur, kjemi	13	1,5	2,3	0,6
Eksplisjon, sprenging, brann	6	0,7	1,3	0,3
Ytre vold	4	0,4	0,5	0,1
Annet	106	11,9	55,2	13,6
Ukjent	35	3,9	22,6	5,6
SUM	892	100,0	405,0	100,0

Tabell 3.12.2 Yrkesulykker fordelt på ulykkestype for **Bergverksdrift og industri**

	Antall	%	Erstatning i mill kr	%
Støt/treff av gjenstand	584	21,9	436,3	22,1
Sammenstøt/påkjørsel/velt	107	4,0	63,6	3,2
Klemt/fanget	335	12,5	286,5	14,5
Fall	717	26,8	516,5	26,2
Løfteskade	80	3,0	36,3	1,8
Stukket/kuttet av skarp/spiss gj	173	6,5	71,4	3,6
Strøm, høy/lav temperatur, kjemi	98	3,7	89,4	4,5
Eksplisjon, sprenging, brann	36	1,3	38,1	1,9
Ytre vold	8	0,3	6,2	0,3
Annet	283	10,6	209,5	10,6
Ukjent	250	9,4	218,9	11,1
SUM	2 671	100,0	1 972,6	100,0

Tabell 3.12.3 Yrkesulykker fordelt på ulykkestype for **Bygge- og anleggsvirksomhet**

	Antall	%	Erstatning	
			i mill kr	%
Støt/treff av gjenstand	491	19,8	337,5	18,5
Sammenstøt/påkjørsel/velt	64	2,6	39,6	2,2
Klemt/fanget	212	8,5	174,2	9,5
Fall	939	37,8	747,4	40,9
Løfteskade	66	2,7	40,9	2,2
Stukket/kuttet av skarp/spiss gj	178	7,2	59,4	3,3
Strøm, høy/lav temperatur, kjemi	42	1,7	48,4	2,7
Ekspløsjon, sprenging, brann	25	1,0	41,8	2,3
Ytre vold	5	0,2	9,1	0,5
Annet	278	11,2	182,9	10,0
Ukjent	183	7,4	144,2	7,9
SUM	2 483	100,0	1 825,4	100,0

Tabell 3.12.4 Yrkesulykker fordelt på ulykkestype for **Varehandel, hotell og restaurant**

	Antall	%	Erstatning	
			i mill kr	%
Støt/treff av gjenstand	415	22,5	216,7	20,2
Sammenstøt/påkjørsel/velt	70	3,8	40,6	3,8
Klemt/fanget	125	6,8	76,9	7,2
Fall	591	32,1	334,0	31,1
Løfteskade	69	3,7	39,7	3,7
Stukket/kuttet av skarp/spiss gj	103	5,6	37,2	3,5
Strøm, høy/lav temperatur, kjemi	34	1,8	26,0	2,4
Ekspløsjon, sprenging, brann	21	1,1	13,5	1,3
Ytre vold	67	3,6	64,6	6,0
Annet	167	9,1	106,0	9,9
Ukjent	179	9,7	119,4	11,1
SUM	1 841	100,0	1 074,6	100,0

Tabell 3.12.5 Yrkesulykker fordelt på ulykkestype for **Transport og kommunikasjon**

	Antall	%	Erstatning	
			i mill kr	%
Støt/treff av gjenstand	345	16,9	206,9	15,7
Sammenstøt/påkjørsel/velt	101	4,9	84,8	6,4
Klemt/fanget	138	6,8	100,0	7,6
Fall	884	43,3	524,4	39,8
Løfteskade	52	2,5	23,1	1,8
Stukket/kuttet av skarp/spiss gj	21	1,0	7,7	0,6
Strøm, høy/lav temperatur, kjemi	16	0,8	20,3	1,5
Eksplisjon, sprenging, brann	17	0,8	4,8	0,4
Ytre vold	93	4,6	95,7	7,3
Annet	236	11,6	149,0	11,3
Ukjent	139	6,8	101,7	7,7
SUM	2 042	100,0	1 318,6	100,0

Tabell 3.12.6 Yrkesulykker fordelt på ulykkestype for **Finans, eiendom og tjenesteyting**

	Antall	%	Erstatning	
			i mill kr	%
Støt/treff av gjenstand	461	17,5	236,7	19,1
Sammenstøt/påkjørsel/velt	85	3,2	24,1	1,9
Klemt/fanget	190	7,2	111,0	8,9
Fall	1 068	40,4	456,7	36,8
Løfteskade	85	3,2	28,7	2,3
Stukket/kuttet av skarp/spiss gj	104	3,9	30,0	2,4
Strøm, høy/lav temperatur, kjemi	43	1,6	21,7	1,7
Eksplisjon, sprenging, brann	19	0,7	12,7	1,0
Ytre vold	141	5,3	73,3	5,9
Annet	257	9,7	109,8	8,8
Ukjent	188	7,1	135,9	11,0
SUM	2 641	100,0	1 240,5	100,0

Tabell 3.12.7 Yrkesulykker fordelt på ulykkestype for **Offentlig administrasjon og forsvar**

	Antall	%	Erstatning	
			i mill kr	%
Støt/treff av gjenstand	218	10,4	47,4	7,1
Sammenstøt/påkjørsel/velt	116	5,5	33,5	5,1
Klemt/fanget	72	3,4	35,0	5,3
Fall	738	35,1	205,0	30,9
Løfteskade	204	9,7	45,9	6,9
Stukket/kuttet av skarp/spiss gj	28	1,3	6,1	0,9
Strøm, høy/lav temperatur, kjemi	16	0,8	10,8	1,6
Eksplisjon, sprenging, brann	7	0,3	6,7	1,0
Ytre vold	277	13,2	113,0	17,0
Annet	202	9,6	55,1	8,3
Ukjent	222	10,6	105,4	15,9
SUM	2 100	100,0	664,0	100,0

Tabell 3.12.8 Yrkesulykker fordelt på ulykkestype for **Undervisning**

	Antall	%	Erstatning	
			i mill kr	%
Støt/treff av gjenstand	197	11,4	26,2	7,7
Sammenstøt/påkjørsel/velt	83	4,8	7,5	2,2
Klemt/fanget	58	3,3	7,2	2,1
Fall	501	28,9	81,6	24,0
Løfteskade	430	24,8	90,2	26,6
Stukket/kuttet av skarp/spiss gj	54	3,1	4,9	1,4
Strøm, høy/lav temperatur, kjemi	14	0,8	2,6	0,8
Eksplisjon, sprenging, brann	4	0,2	0,0	0,0
Ytre vold	261	15,1	100,1	29,5
Annet	116	6,7	16,4	4,8
Ukjent	16	0,9	2,7	0,8
SUM	1 734	100,0	339,5	100,0

Tabell 3.12.9 Yrkesulykker fordelt på ulykkestype for **Helse- og sosialtjenester**

	Antall	%	Erstatning i mill kr	%
Støt/treff av gjenstand	86	10,8	21,1	4,9
Sammenstøt/påkjørsel/velt	41	5,2	25,7	6,0
Klemt/fanget	20	2,5	12,3	2,9
Fall	274	34,5	146,0	34,1
Løfteskade	78	9,8	45,5	10,6
Stukket/kuttet av skarp/spiss gj	14	1,8	6,9	1,6
Strøm, høy/lav temperatur, kjemi	7	0,9	5,8	1,4
Eksplisjon, sprenging, brann	1	0,1	0,0	0,0
Ytre vold	117	14,7	85,9	20,1
Annet	85	10,7	31,9	7,5
Ukjent	71	8,9	46,6	10,9
SUM	794	100,0	427,7	100,0

Tabell 3.12.10 Yrkesulykker fordelt på ulykkestype for **Kultur og annen tjenesteyting**

	Antall	%	Erstatning i mill kr	%
Støt/treff av gjenstand	295	20,8	153,8	18,1
Sammenstøt/påkjørsel/velt	67	4,7	58,4	6,9
Klemt/fanget	132	9,3	82,6	9,7
Fall	439	30,9	208,2	24,5
Løfteskade	48	3,4	37,5	4,4
Stukket/kuttet av skarp/spiss gj	66	4,6	15,2	1,8
Strøm, høy/lav temperatur, kjemi	27	1,9	14,7	1,7
Eksplisjon, sprenging, brann	6	0,4	11,5	1,4
Ytre vold	46	3,2	67,6	8,0
Annet	202	14,2	108,8	12,8
Ukjent	93	6,5	91,7	10,8
SUM	1 421	100,0	850,0	100,0

Tabell 3.12.11 Yrkesulykker fordelt på ulykkestype for **Ukjent**

	Antall	%	Erstatning i mill kr	%
Støt/treff av gjenstand	942	14,7	484,8	12,5
Sammenstøt/påkjørsel/velt	298	4,7	240,2	6,2
Klemte/fanget	586	9,2	354,8	9,1
Fall	1 991	31,1	1 221,0	31,4
Løfteskade	359	5,6	176,3	4,5
Stukket/kuttet av skarp/spiss gj	291	4,5	121,4	3,1
Strøm, høy/lav temperatur, kjemi	107	1,7	73,7	1,9
Eksplisjon, sprenging, brann	44	0,7	58,4	1,5
Ytre vold	377	5,9	307,2	7,9
Annet	726	11,3	437,3	11,2
Ukjent	681	10,6	413,7	10,6
SUM	6 402	100,0	3 888,8	100,0

Tabell 3.13.1 Yrkesulykker fordelt på produkt for **Jordbruk, skogbruk og fiske**

	Antall	%	Erstatning i mill kr	%
Installasjoner/produkt ute	123	13,8	54,4	13,4
Løse gjenstander ute (varer/mate	19	2,1	11,7	2,9
Underlag (gulv, naturlig underla	26	2,9	10,6	2,6
Inventar/produkt inne	25	2,8	14,0	3,5
Løse gjenstander inne (varer/mat	355	39,8	103,1	25,4
Maskiner/utstyr, manuelle	44	4,9	25,0	6,2
Maskiner/utstyr, maskinelle	44	4,9	18,1	4,5
Dyr	17	1,9	13,6	3,4
Kjemiske produkter	6	0,7	1,6	0,4
Mennesker	15	1,7	11,7	2,9
Transportmidler (bil, lastebil,	6	0,7	3,1	0,8
Annet	79	8,9	44,1	10,9
Ukjent	133	14,9	97,3	24,0
SUM	892	100,0	405,0	10,9

Tabell 3.13.2 Yrkesulykker fordelt på produkt for **Bergverksdrift og industri**

	Antall	%	Erstatning i mill kr	%
Installasjoner/produkt ute	436	16,3	386,4	19,6
Løse gjenstander ute (varer/mate	144	5,4	141,5	7,2
Underlag (gulv, naturlig underla	140	5,2	75,7	3,8
Inventar/produkt inne	322	12,1	220,5	11,2
Løse gjenstander inne (varer/mat	148	5,5	99,8	5,1
Maskiner/utstyr, manuelle	159	6,0	91,2	4,6
Maskiner/utstyr, maskinelle	390	14,6	305,7	15,5
Dyr	9	0,3	1,4	0,1
Kjemiske produkter	24	0,9	41,5	2,1
Mennesker	30	1,1	17,6	0,9
Transportmidler (bil, lastebil,	57	2,1	33,8	1,7
Annet	142	5,3	114,4	5,8
Ukjent	670	25,1	443,1	22,5
SUM	2 671	100,0	1 972,6	100,0

Tabell 3.13.3 Yrkesulykker fordelt på produkt for **Bygge- og anleggsvirksomhet**

	Antall	%	Erstatning i mill kr	%
Installasjoner/produkt ute	684	27,5	603,7	33,1
Løse gjenstander ute (varer/mate	158	6,4	94,5	5,2
Underlag (gulv, naturlig underla	152	6,1	68,5	3,8
Inventar/produkt inne	241	9,7	164,3	9,0
Løse gjenstander inne (varer/mat	86	3,5	53,8	2,9
Maskiner/utstyr, manuelle	130	5,2	51,1	2,8
Maskiner/utstyr, maskinelle	269	10,8	238,2	13,0
Dyr	2	0,1	0,0	0,0
Kjemiske produkter	10	0,4	16,7	0,9
Mennesker	15	0,6	16,7	0,9
Transportmidler (bil, lastebil,	45	1,8	25,0	1,4
Annet	106	4,3	61,5	3,4
Ukjent	585	23,6	431,5	23,6
SUM	2 483	100,0	1 825,4	100,0

Tabell 3.13.4 Yrkesulykker fordelt på produkt for **Varehandel, hotell og restaurant**

	Antall	%	Erstatning i mill kr	%
Installasjoner/produkt ute	267	14,5	169,4	15,8
Løse gjenstander ute (varer/mate	123	6,7	82,0	7,6
Underlag (gulv, naturlig underla	142	7,7	74,2	6,9
Inventar/produkt inne	268	14,6	162,9	15,2
Løse gjenstander inne (varer/mat	112	6,1	48,6	4,5
Maskiner/utstyr, manuelle	102	5,5	52,2	4,9
Maskiner/utstyr, maskinelle	125	6,8	78,6	7,3
Dyr	1	0,1	0,1	0,0
Kjemiske produkter	6	0,3	1,0	0,1
Mennesker	64	3,5	47,1	4,4
Transportmidler (bil, lastebil,	49	2,7	16,5	1,5
Annet	117	6,4	70,6	6,6
Ukjent	465	25,3	271,5	25,3
SUM	1 841	100,0	1 074,6	100,0

Tabell 3.13.5 Yrkesulykker fordelt på produkt for **Transport og kommunikasjon**

	Antall	%	Erstatning i mill kr	%
Installasjoner/produkt ute	352	17,2	259,2	19,7
Løse gjenstander ute (varer/mate	90	4,4	75,0	5,7
Underlag (gulv, naturlig underla	249	12,2	134,4	10,2
Inventar/produkt inne	159	7,8	112,5	8,5
Løse gjenstander inne (varer/mat	72	3,5	28,3	2,1
Maskiner/utstyr, manuelle	37	1,8	25,2	1,9
Maskiner/utstyr, maskinelle	123	6,0	77,6	5,9
Dyr	2	0,1	1,8	0,1
Kjemiske produkter	5	0,2	1,1	0,1
Mennesker	75	3,7	58,0	4,4
Transportmidler (bil, lastebil,	153	7,5	138,7	10,5
Annet	98	4,8	60,6	4,6
Ukjent	627	30,7	346,3	26,3
SUM	2 042	100,0	1 318,6	100,0

Tabell 3.13.6 Yrkesulykker fordelt på produkt for **Finans, eiendom og tjenesteyting**

	Antall	%	Erstatning	
			i mill kr	%
Installasjoner/produkt ute	470	17,8	243,0	19,6
Løse gjenstander ute (varer/mate	74	2,8	32,0	2,6
Underlag (gulv, naturlig underla	291	11,0	96,1	7,7
Inventar/produkt inne	479	18,1	169,8	13,7
Løse gjenstander inne (varer/mat	94	3,6	36,2	2,9
Maskiner/utstyr, manuelle	78	3,0	36,2	2,9
Maskiner/utstyr, maskinelle	125	4,7	104,4	8,4
Dyr	7	0,3	0,8	0,1
Kjemiske produkter	8	0,3	0,3	0,0
Mennesker	194	7,3	68,5	5,5
Transportmidler (bil, lastebil,	50	1,9	45,7	3,7
Annet	169	6,4	65,3	5,3
Ukjent	602	22,8	342,3	27,6
SUM	2 641	100,0	1 240,5	100,0

Tabell 3.13.7 Yrkesulykker fordelt på produkt for **Offentlig administrasjon og forsvar**

	Antall	%	Erstatning	
			i mill kr	%
Installasjoner/produkt ute	237	11,3	89,1	13,4
Løse gjenstander ute (varer/mate	26	1,2	5,5	0,8
Underlag (gulv, naturlig underla	238	11,3	61,2	9,2
Inventar/produkt inne	357	17,0	104,6	15,7
Løse gjenstander inne (varer/mat	49	2,3	7,4	1,1
Maskiner/utstyr, manuelle	37	1,8	11,4	1,7
Maskiner/utstyr, maskinelle	22	1,0	8,2	1,2
Dyr	6	0,3	0,8	0,1
Kjemiske produkter	6	0,3	1,7	0,3
Mennesker	433	20,6	136,0	20,5
Transportmidler (bil, lastebil,	24	1,1	5,5	0,8
Annet	191	9,1	43,6	6,6
Ukjent	474	22,6	189,0	28,5
SUM	2 100	100,0	664,0	100,0

Tabell 3.13.8 Yrkesulykker fordelt på produkt for **Undervisning**

	Antall	%	Erstatning i mill kr	%
Installasjoner/produkt ute	143	8,2	14,9	4,4
Løse gjenstander ute (varer/mate	14	0,8	0,9	0,3
Underlag (gulv, naturlig underla	226	13,0	40,8	12,0
Inventar/produkt inne	304	17,5	66,3	19,5
Løse gjenstander inne (varer/mat	35	2,0	7,6	2,2
Maskiner/utstyr, manuelle	34	2,0	1,6	0,5
Maskiner/utstyr, maskinelle	12	0,7	0,8	0,2
Dyr	8	0,5	0,1	0,0
Kjemiske produkter	6	0,3	0,3	0,1
Mennesker	726	41,9	176,5	52,0
Transportmidler (bil, lastebil,	63	3,6	8,5	2,5
Annet	117	6,7	15,7	4,6
Ukjent	46	2,7	5,7	1,7
SUM	1 734	100,0	339,5	100,0

Tabell 3.13.9 Yrkesulykker fordelt på produkt for **Helse- og sosialtjenester**

	Antall	%	Erstatning i mill kr	%
Installasjoner/produkt ute	104	13,1	73,3	17,1
Løse gjenstander ute (varer/mate	12	1,5	3,1	0,7
Underlag (gulv, naturlig underla	94	11,8	37,2	8,7
Inventar/produkt inne	137	17,3	47,2	11,0
Løse gjenstander inne (varer/mat	22	2,8	1,2	0,3
Maskiner/utstyr, manuelle	19	2,4	9,1	2,1
Maskiner/utstyr, maskinelle	6	0,8	1,2	0,3
Dyr	2	0,3	0,3	0,1
Kjemiske produkter	0	0,0	0,0	0,0
Mennesker	157	19,8	103,4	24,2
Transportmidler (bil, lastebil,	16	2,0	8,1	1,9
Annet	59	7,4	37,4	8,7
Ukjent	166	20,9	106,0	24,8
SUM	794	100,0	427,7	100,0

Tabell 3.13.10 Yrkesulykker fordelt på produkt for **Kultur og annen tjenesteyting**

	Antall	%	Erstatning i mill kr	%
Installasjoner/produkt ute	247	17,4	164,5	19,4
Løse gjenstander ute (varer/mate	65	4,6	58,7	6,9
Underlag (gulv, naturlig underla	108	7,6	48,5	5,7
Inventar/produkt inne	180	12,7	76,6	9,0
Løse gjenstander inne (varer/mat	62	4,4	28,4	3,3
Maskiner/utstyr, manuelle	51	3,6	10,1	1,2
Maskiner/utstyr, maskinelle	56	3,9	35,5	4,2
Dyr	4	0,3	2,3	0,3
Kjemiske produkter	5	0,4	1,5	0,2
Mennesker	87	6,1	78,2	9,2
Transportmidler (bil, lastebil,	26	1,8	19,5	2,3
Annet	82	5,8	33,7	4,0
Ukjent	448	31,5	292,6	34,4
SUM	1 421	100,0	850,0	100,0

Tabell 3.13.11 Yrkesulykker fordelt på produkt for **Ukjent**

	Antall	%	Erstatning i mill kr	%
Installasjoner/produkt ute	1 227	19,2	877,7	22,6
Løse gjenstander ute (varer/mate	148	2,3	73,6	1,9
Underlag (gulv, naturlig underla	492	7,7	251,1	6,5
Inventar/produkt inne	932	14,6	547,8	14,1
Løse gjenstander inne (varer/mat	178	2,8	124,2	3,2
Maskiner/utstyr, manuelle	234	3,7	130,4	3,4
Maskiner/utstyr, maskinelle	395	6,2	324,9	8,4
Dyr	36	0,6	12,5	0,3
Kjemiske produkter	31	0,5	31,9	0,8
Mennesker	541	8,5	265,8	6,8
Transportmidler (bil, lastebil,	116	1,8	51,7	1,3
Annet	366	5,7	202,5	5,2
Ukjent	1 706	26,6	994,8	25,6
SUM	6 402	100,0	3 888,8	100,0

4. YRKESYKDOMMER MELDT 2002-2014

Tabell 4.1 Yrkessykdommer fordelt på diagnose

	Antall	%	Erstatning i mill kr	%
A Allment og uspesifisert				
A01 Generell smerte	133	3,3	126,7	3,7
A12 Allergi/allergisk reaksjon INA	48	1,2	32,4	1,0
A78 Infeksjonssykdom IKA	12	0,3	8,2	0,2
A80 Ulykke/skade INA/IKA	26	0,6	16,0	0,5
A81 Multipel skade/indre skade	20	0,5	20,6	0,6
A86 Forgiftning IKA	197	4,8	217,8	6,4
A88 Skadevirkning av fysisk faktor	47	1,2	56,8	1,7
A99 Helseproblem	52	1,3	32,5	1,0
B Blod, bloddannende organer og immunsystem				
H Øresykdommer/skader				
H02 Hørselplager	52	1,3	6,7	0,2
H03 Øresus	58	1,4	19,2	0,6
H05 Hørseltap støyskade	230	5,6	146,2	4,3
H99 Øresykdom	44	1,1	41,0	1,2
K Hjerte/kar sykdommer				
L Muskel/skjelett sykd.				
L02 Rygg symptomer/plager	8	0,2	2,7	0,1
L04 Brystkasse symptomer/plager	15	0,4	14,3	0,4
L12 Hånd/finger symptomer/plager	19	0,5	9,6	0,3
L99 Muskel/skjelett	52	1,3	38,9	1,2
N Sykdommer/skader nervesystem				
N29 Nervesystem symptomer/plager IKA	17	0,4	14,9	0,4
N81 Skade nervesystemet IKA	112	2,7	135,0	4,0
N94 Perifer nevropati	17	0,4	24,6	0,7
N99 Sykdom i nervesystemet	121	3,0	163,5	4,8
P Psykiske lidelser				
P71 Organisk psykisk lidelse	6	0,1	6,2	0,2
P76 Depressiv lidelse	4	0,1	4,7	0,1
P99 Psykisk lidelse IKA	15	0,4	13,9	0,4
R Sykdommer i luftveier				
R01 Smerte luftveier	27	0,7	15,9	0,5
R02 Kortpustethet/dyspné	36	0,9	42,4	1,3
R04 Pusteproblem IKA	35	0,9	48,7	1,4
R29 Luftveier symptomer/plager IKA	78	1,9	57,8	1,7
R82 Pleuritt IKA	16	0,4	15,3	0,5
R84 Ondartet svulst bronkie/lunge	133	3,3	144,2	4,3
R85 Ondartet svulst luftveier	56	1,4	48,9	1,4
R88 Skader i luftveiene	38	0,9	42,2	1,2
R95 KOLS	139	3,4	142,8	4,2
R96 Astma	388	9,5	370,8	11,0
R99 Luftveisykdom IKA	276	6,8	263,1	7,8
S Hudsykdommer				
S11 Hudinfeksjon posttraumatisk	25	0,6	24,2	0,7

S19 Skade hud/underhud IKA	16	0,4	14,4	0,4
S87 Atopisk dermatitt/eksem	62	1,5	60,5	1,8
S88 Kontakt-/allergisk dermatitt IKA	174	4,3	153,7	4,5
S99 Hud/underhud sykdom IKA	39	1,0	32,8	1,0
SUM	4 082	100,0	3 379,7	100,0

Tabell 4.2 Yrker med 25 eller flere yrkessykdommer

	Erstatning i mill kr	Antall	Gjennomsnitts erstatning
723-Mekanikere	166,1	229	725 110
744-Håndverkere i pelsskinn, lær mv.	169,4	204	830 508
721-Støpere, sveisere, platearbeidere o.l.	135,1	186	726 144
714-Malere, overflatebehandlere, byggningsrengjørere o.l.	242,0	185	1 308 068
813-Operatører innen keramikk- og glassproduksjon	76,7	142	539 980
712-Bygge- og anleggsarbeidere	109,3	141	775 449
811-Operatører innen olje- og gassutvinning, bergverksdrift	153,6	123	1 249 135
613-Plante- og husdyrprodusenter	102,2	111	920 325
743-Håndverkere i tekstil, bekledning mv.	122,0	103	1 184 435
812-Operatører innen stål- og annen metallproduksjon	77,5	93	833 471
913-Rengjørings- og andre husholdsykker	46,2	78	591 693
513-Pleie- og omsorgspersonale	26,1	72	363 167
827-Operatører innen næringsmiddelproduksjon	57,5	72	798 763
821-Operatører innen produksjon av metallvarer, betongprodukt	49,6	69	719 301
834-Dekks- og maskinmannskap (skip)	74,0	67	1 104 648
724-Elektrikere, elektronikere o.l.	55,2	63	876 917
741-Slaktere, bakere o.l. yrker innen næringsmiddelproduksjo	79,0	59	1 339 290
815-Operatører innen kjemisk prosessindustri	52,9	55	962 361
932-Hjelpearbeidere innen industri	38,1	47	809 667
411-Sekretærer og tastaturoperatører o.l.	58,9	46	1 280 894
311-Ingeniører og teknikere	36,4	44	826 538
514-Andre yrker innen personlig tjenesteyting	31,3	42	745 490
314-Skipsmaskinister, dekksoffiserer, flygere, flygeledere o	53,5	41	1 305 957
822-Operatører innen kjemisk-teknisk produksjon	40,5	41	988 996
331-Grunnskolelærere	18,5	40	461 380
512-Husholdnings- og restaurantpersonale o.l.	35,4	39	906 484
312-Dataingeniører og -teknikere	39,9	36	1 107 131
341-Funksjonærer innen finansvesen og salg	29,4	36	815 665
825-Operatører innen grafisk industri, papir- og kartonasjei	32,2	36	893 816
323-Sykepleiere og vernepleiere	17,5	35	499 746
832-Motor- og sporvognførere	31,9	32	996 549

<i>Forts. tabell 4.2</i>	Erstatning i mill kr	Antall	Gjennomsnitt erstatning
742-Snekkere, trebehandlere o.l.	32,9	31	1 060 266
833-Operatører av mobile maskiner o.l.	21,8	31	702 671
516-Rednings- og vaktyrker	9,2	27	341 359
731-Presisjonsarbeidere i metall mv.	19,2	26	738 656
522-Butikkmedarbeidere, selgere mv.	19,9	25	795 763
713-Bygningstekniske arbeidere	34,7	25	1 389 685
Andre yrker	298,6	384	777 593
UKJENT	685,6	966	709 736
I alt	3 379,7	4 082	827 963

Tabell 4.3 Antall yrkessykdommer fordelt på næringsgruppe og diagnose

	Jordbruk, skogbruk og fiske	Bergverksdrift og industri	Bygge- og anleggsvirksomhet	Varehandel, hotell og restaurant	Transport og kommunikasjon	Finans, eiendom og tjenesteyting	Offentlig adm. og forsvar	Undervisning	Helse- og sosialtjenester	Kultur og annen tjenesteyting	Ukjent
A Allment og uspesifisert	2	151	76	69	25	51	33	18	13	21	129
B Blod, bloddannende organer og	0	5	1	0	0	4	2	0	1	2	2
H Øresykdommer/skader	0	160	22	26	36	37	13	4	4	10	113
K Hjerte/kar sykdommer	0	4	4	2	4	4	0	0	0	3	4
L Muskel/skjelett sykd.	0	35	23	5	10	12	1	6	2	4	58
N Sykdommer/skader nervesystem	0	93	26	42	21	27	8	2	1	5	86
P Psykiske lidelser	0	11	0	5	4	4	2	2	0	1	27
R Sykdommer i luftveier	6	402	107	91	62	98	48	20	18	56	361
S Hudsykdommer	2	100	22	34	13	27	22	20	15	29	69
Annet / ukjent	2	231	64	86	46	84	38	6	13	43	268
SUM	12	1 192	345	360	221	348	167	78	67	174	1 117

Tabell 4.4.1 Yrkessykdommer fordelt på diagnose for **Jordbruk, skogbruk og fiske**

	Antall	%	Erstatning i mill kr	%
A Allment og uspesifisert	2	16,7	0,6	3,9
B Blod, bloddannende organer og	0	0,0	0,0	0,0
H Øresykdommer/skader	0	0,0	0,0	0,0
K Hjerte/kar sykdommer	0	0,0	0,0	0,0
L Muskel/skjelett sykd.	0	0,0	0,0	0,0
N Sykdommer/skader nervesystem	0	0,0	0,0	0,0
P Psykiske lidelser	0	0,0	0,0	0,0
R Sykdommer i luftveier	6	50,0	8,9	63,6
S Hudsykdommer	2	16,7	4,5	32,4
Annet / ukjent	2	16,7	0,0	0,1
SUM	12	100,0	14,0	100,0

Tabell 4.4.2 Yrkessykdommer fordelt på diagnose for **Bergverksdrift og industri**

	Antall	%	Erstatning i mill kr	%
A Allment og uspesifisert	151	12,7	133,4	13,4
B Blod, bloddannende organer og	5	0,4	4,0	0,4
H Øresykdommer/skader	160	13,4	66,2	6,7
K Hjerte/kar sykdommer	4	0,3	1,9	0,2
L Muskel/skjelett sykd.	35	2,9	19,1	1,9
N Sykdommer/skader nervesystem	93	7,8	121,1	12,2
P Psykiske lidelser	11	0,9	9,5	1,0
R Sykdommer i luftveier	402	33,7	404,1	40,7
S Hudsykdommer	100	8,4	89,9	9,1
Annet / ukjent	231	19,4	144,0	14,5
SUM	1 192	100,0	993,2	100,0

Tabell 4.4.3 Yrkessykdommer fordelt på diagnose for **Bygge- og anleggsvirksomhet**

	Antall	%	Erstatning i mill kr	%
A Allment og uspesifisert	76	22,0	98,9	31,7
B Blod, bloddannende organer og	1	0,3	0,0	0,0
H Øresykdommer/skader	22	6,4	9,6	3,1
K Hjerte/kar sykdommer	4	1,2	4,9	1,6
L Muskel/skjelett sykd.	23	6,7	17,9	5,7
N Sykdommer/skader nervesystem	26	7,5	39,6	12,7
P Psykiske lidelser	0	0,0	0,0	0,0
R Sykdommer i luftveier	107	31,0	85,7	27,5
S Hudsykdommer	22	6,4	26,5	8,5
Annet / ukjent	64	18,6	28,4	9,1
SUM	345	100,0	311,7	100,0

Tabell 4.4.4 Yrkessykdommer fordelt på diagnose for **Varehandel, hotell og restaurant**

	Antall	%	Erstatning i mill kr	%
A Allment og uspesifisert	69	19,2	71,1	23,1
B Blod, bloddannende organer og	0	0,0	0,0	0,0
H Øresykdommer/skader	26	7,2	8,1	2,6
K Hjerte/kar sykdommer	2	0,6	3,1	1,0
L Muskel/skjelett sykd.	5	1,4	0,9	0,3
N Sykdommer/skader nervesystem	42	11,7	53,6	17,4
P Psykiske lidelser	5	1,4	4,4	1,4
R Sykdommer i luftveier	91	25,3	86,5	28,2
S Hudsykdommer	34	9,4	23,8	7,8
Annet / ukjent	86	23,9	55,9	18,2
SUM	360	100,0	307,4	100,0

Tabell 4.4.5 Yrkessykdommer fordelt på diagnose for **Transport og kommunikasjon**

	Antall	%	Erstatning i mill kr	%
A Allment og uspesifisert	25	11,3	20,8	13,8
B Blod, bloddannende organer og	0	0,0	0,0	0,0
H Øresykdommer/skader	36	16,3	42,2	28,1
K Hjerte/kar sykdommer	4	1,8	1,0	0,7
L Muskel/skjelett sykd.	10	4,5	5,9	3,9
N Sykdommer/skader nervesystem	21	9,5	15,2	10,1
P Psykiske lidelser	4	1,8	0,1	0,1
R Sykdommer i luftveier	62	28,1	41,7	27,8
S Hudsykdommer	13	5,9	9,7	6,5
Annet / ukjent	46	20,8	13,6	9,1
SUM	221	100,0	150,1	100,0

Tabell 4.4.6 Yrkessykdommer fordelt på diagnose for **Finans, eiendom og tjenesteyting**

	Antall	%	Erstatning	
			i mill kr	%
A Allment og uspesifisert	51	14,7	54,8	21,1
B Blod, bloddannende organer og	4	1,1	2,6	1,0
H Øresykdommer/skader	37	10,6	15,3	5,9
K Hjerte/kar sykdommer	4	1,1	1,9	0,7
L Muskel/skjelett sykd.	12	3,4	5,5	2,1
N Sykdommer/skader nervesystem	27	7,8	26,9	10,3
P Psykiske lidelser	4	1,1	0,0	0,0
R Sykdommer i luftveier	98	28,2	88,9	34,3
S Hudsykdommer	27	7,8	33,9	13,0
Annet / ukjent	84	24,1	29,9	11,5
SUM	348	100,0	259,7	100,0

Tabell 4.4.7 Yrkessykdommer fordelt på diagnose for **Offentlig administrasjon og forsvar**

	Antall	%	Erstatning	
			i mill kr	%
A Allment og uspesifisert	33	19,8	25,9	24,5
B Blod, bloddannende organer og	2	1,2	0,3	0,3
H Øresykdommer/skader	13	7,8	4,0	3,8
K Hjerte/kar sykdommer	0	0,0	0,0	0,0
L Muskel/skjelett sykd.	1	0,6	0,1	0,1
N Sykdommer/skader nervesystem	8	4,8	5,6	5,3
P Psykiske lidelser	2	1,2	0,0	0,0
R Sykdommer i luftveier	48	1,2	44,9	42,7
S Hudsykdommer	22	13,2	13,0	12,4
Annet / ukjent	38	22,8	11,5	10,9
SUM	167	100,0	105,4	100,0

Tabell 4.4.8 Yrkessykdommer fordelt på diagnose for **Undervisning**

	Antall	%	Erstatning	
			i mill kr	%
A Allment og uspesifisert	18	23,1	11,1	29,5
B Blod, bloddannende organer og	0	0,0	0,0	0,0
H Øresykdommer/skader	4	5,1	0,0	0,0
K Hjerte/kar sykdommer	0	0,0	0,0	0,0
L Muskel/skjelett sykd.	6	7,7	3,8	10,1
N Sykdommer/skader nervesystem	2	2,6	0,0	0,1
P Psykiske lidelser	2	2,6	0,0	0,0
R Sykdommer i luftveier	20	25,6	10,8	28,7
S Hudsykdommer	20	25,6	9,3	24,6
Annet / ukjent	6	7,7	2,6	6,9
SUM	78	100,0	37,8	100,0

Tabell 4.4.9 Yrkessykdommer fordelt på diagnose for **Helse- og sosialtjenester**

	Antall	%	Erstatning i mill kr	%
A Allment og uspesifisert	13	19,4	7,6	19,0
B Blod, bloddannende organer og	1	1,5	0,0	0,0
H Øresykdommer/skader	4	6,0	1,5	3,6
K Hjerte/kar sykdommer	0	0,0	0,0	0,0
L Muskel/skjelett sykd.	2	3,0	0,1	0,3
N Sykdommer/skader nervesystem	1	1,5	0,2	0,4
P Psykiske lidelser	0	0,0	0,0	0,0
R Sykdommer i luftveier	18	26,9	16,0	39,8
S Hudsykdommer	15	22,4	11,1	27,6
Annet / ukjent	13	19,4	3,7	9,3
SUM	67	100,0	40,3	100,0

Tabell 4.4.10 Yrkessykdommer fordelt på diagnose for **Kultur og annen tjenesteyting**

	Antall	%	Erstatning i mill kr	%
A Allment og uspesifisert	21	12,1	26,6	15,9
B Blod, bloddannende organer og	2	1,1	1,1	0,7
H Øresykdommer/skader	10	5,7	6,8	4,1
K Hjerte/kar sykdommer	3	1,7	3,4	2,0
L Muskel/skjelett sykd.	4	2,3	6,3	3,7
N Sykdommer/skader nervesystem	5	2,9	10,7	6,4
P Psykiske lidelser	1	0,6	0,9	0,5
R Sykdommer i luftveier	56	32,2	56,8	33,8
S Hudsykdommer	29	16,7	23,6	14,1
Annet / ukjent	43	24,7	31,6	18,8
SUM	174	100,0	167,7	100,0

Tabell 4.4.11 Yrkessykdommer fordelt på diagnose for **Ukjent**

	Antall	%	Erstatning i mill kr	%
A Allment og uspesifisert	129	11,5	97,7	9,8
B Blod, bloddannende organer og	2	0,2	1,3	0,1
H Øresykdommer/skader	113	10,1	82,9	8,4
K Hjerte/kar sykdommer	4	0,4	1,5	0,1
L Muskel/skjelett sykd.	58	5,2	36,5	3,7
N Sykdommer/skader nervesystem	86	7,7	119,1	12,0
P Psykiske lidelser	27	2,4	38,4	3,9
R Sykdommer i luftveier	361	32,3	397,8	40,1
S Hudsykdommer	69	6,2	59,9	6,0
Annet / ukjent	268	24,0	157,3	15,8
P Psykiske lidelser	1 117	100,0	992,5	100,0