

DAYSY-rapport 2015

– Årsakssstatistikk i yrkesskedeforsikring

18. juni 2015

INNHold

1.1 Innledning.....	3
1.2 Noen prinsipper	3
1.3 Oppsummering	3
Tabell 1.1. Antall yrkesulykker fordelt på skadeår og meldtår	4
Tabell 1.2. Antall yrkessykdommer fordelt på skadeår og meldtår	5
Figur 1.2 Fordeling mellom yrkesulykker og yrkessykdommer	7
Figur 1.3 Yrkesskader fordelt på næringsgrupper meldt 2002-2013.....	8
Figur 1.4 Yrkesskader fordelt på yrker meldt 2002-2013	9
Figur 1.5 Yrkesulykker fordelt på type meldt 2002-2013.....	10
Figur 1.6 Fordeling av yrkessykdommer meldt 2002-2013	11
2. FIGURDEL – Yrkesulykker meldt i 2012 og i 2013 for de ulike næringsgrupper	12
Figur 2.1. Antall yrkesulykker meldt i 2012 og 2013 fordelt på næringsgruppe	12
Figur 2.2. Prosent av antall yrkesulykker med skadearten klem/støt	12
Figur 2.3. Prosent av antall yrkesulykker med skadearten forstuving og forvridding	13
Figur 2.4. Prosent av antall yrkesulykker med skadearten brudd	13
Figur 2.5. Prosent av antall yrkesulykker med hode/ansikt som skadet kroppsdel	14
Figur 2.6. Prosent av antall yrkesulykker med skulder/arm som skadet kroppsdel.....	14
Figur 2.7. Prosent av antall yrkesulykker med rygg som skadet kroppsdel.....	15
Figur 2.8. Prosent av antall yrkesulykker med fall som skadetype	15
Figur 2.9. Prosent av antall yrkesulykker med støt/sammenstøt som skadetype	16
Figur 2.10. Prosent av antall yrkesulykker med klemt/fanget som skadetype	16
3. YRKESULYKKER MELDT 2002-2013.....	17
Tabell 3.1 Yrkesulykker fordelt på skadeart.....	17
Tabell 3.2 Yrkesulykker fordelt på skadet kroppsdel	18
Tabell 3.3 Yrkesulykker fordelt på ulykkestype	18
Tabell 3.5 De 10 yrkene med flest yrkesulykker.....	19
Tabell 3.6 Yrker med 50 eller flere yrkesulykker	20
Tabell 3.7 Antall yrkesulykker fordelt på næringsgruppe og skadeart	22
Tabell 3.8 Antall yrkesulykker fordelt på næringsgruppe og skadet kroppsdel.....	23
Tabell 3.9 Antall yrkesulykker fordelt på næringsgruppe og ulykkestype	24
Tabell 3.10.1 Yrkesulykker fordelt på skadeart for Jordbruk , skogbruk og fiske	25
Tabell 3.10.2 Yrkesulykker fordelt på skadeart for Bergverksdrift og industri	25
Tabell 3.10.3 Yrkesulykker fordelt på skadeart for Bygge- og anleggsvirksomhet.....	26
Tabell 3.10.4 Yrkesulykker fordelt på skadeart for Varehandel, hotell og restaurant	26
Tabell 3.10.5 Yrkesulykker fordelt på skadeart for Transport og kommunikasjon.....	27
Tabell 3.10.6 Yrkesulykker fordelt på skadeart for Finans, eiendom og tjenesteyting	27
Tabell 3.10.7 Yrkesulykker fordelt på skadeart for Offentlig administrasjon og forsvar	28
Tabell 3.10.8 Yrkesulykker fordelt på skadeart for Undervisning	28
Tabell 3.10.9 Yrkesulykker fordelt på skadeart for Helse- og sosialtjenester	29
Tabell 3.10.10 Yrkesulykker fordelt på skadeart for Kultur og annen tjenesteyting	29
Tabell 3.10.11 Yrkesulykker fordelt på skadeart for Ukjent	30
Tabell 3.11.1 Yrkesulykker fordelt på skadet kroppsdel for Jordbruk , skogbruk og fiske ..	30
Tabell 3.11.2 Yrkesulykker fordelt på skadet kroppsdel for Bergverksdrift og industri	31
Tabell 3.11.3 Yrkesulykker fordelt på skadet kroppsdel for Bygge- og anleggsvirksomhet	31

Tabell 3.11.4 Yrkesulykker fordelt på skadet kroppsdel for Varehandel, hotell og restaurant	32
Tabell 3.11.5 Yrkesulykker fordelt på skadet kroppsdel for Transport og kommunikasjon	32
Tabell 3.11.6 Yrkesulykker fordelt på skadet kroppsdel for Finans, eiendom og tjenesteyting	33
Tabell 3.11.7 Yrkesulykker fordelt på skadet kroppsdel for Offentlig administrasjon og forsvar	33
Tabell 3.11.8 Yrkesulykker fordelt på skadet kroppsdel for Undervisning	34
Tabell 3.11.9 Yrkesulykker fordelt på skadet kroppsdel for Helse- og sosialtjenester	34
Tabell 3.11.10 Yrkesulykker fordelt på skadet kroppsdel for Kultur og annen tjenesteyting	35
Tabell 3.11.11 Yrkesulykker fordelt på skadet kroppsdel for Ukjent	35
Tabell 3.12.1 Yrkesulykker fordelt på ulykkestype for Jordbruk, skogbruk og fiske	36
Tabell 3.12.2 Yrkesulykker fordelt på ulykkestype for Bergverksdrift og industri	36
Tabell 3.12.3 Yrkesulykker fordelt på ulykkestype for Bygge- og anleggsvirksomhet	37
Tabell 3.12.4 Yrkesulykker fordelt på ulykkestype for Varehandel, hotell og restaurant	37
Tabell 3.12.5 Yrkesulykker fordelt på ulykkestype for Transport og kommunikasjon	38
Tabell 3.12.6 Yrkesulykker fordelt på ulykkestype for Finans, eiendom og tjenesteyting	38
Tabell 3.12.7 Yrkesulykker fordelt på ulykkestype for Offentlig administrasjon og forsvar	39
Tabell 3.12.8 Yrkesulykker fordelt på ulykkestype for Undervisning	39
Tabell 3.12.9 Yrkesulykker fordelt på ulykkestype for Helse- og sosialtjenester	40
Tabell 3.12.10 Yrkesulykker fordelt på ulykkestype for Kultur og annen tjenesteyting	40
Tabell 3.12.11 Yrkesulykker fordelt på ulykkestype for Ukjent	41
Tabell 3.13.1 Yrkesulykker fordelt på produkt for Jordbruk, skogbruk og fiske	41
Tabell 3.13.2 Yrkesulykker fordelt på produkt for Bergverksdrift og industri	42
Tabell 3.13.3 Yrkesulykker fordelt på produkt for Bygge- og anleggsvirksomhet	42
Tabell 3.13.4 Yrkesulykker fordelt på produkt for Varehandel, hotell og restaurant	43
Tabell 3.13.5 Yrkesulykker fordelt på produkt for Transport og kommunikasjon	43
Tabell 3.13.6 Yrkesulykker fordelt på produkt for Finans, eiendom og tjenesteyting	44
Tabell 3.13.7 Yrkesulykker fordelt på produkt for Offentlig administrasjon og forsvar	44
Tabell 3.13.8 Yrkesulykker fordelt på produkt for Undervisning	45
Tabell 3.13.9 Yrkesulykker fordelt på produkt for Helse- og sosialtjenester	45
Tabell 3.13.10 Yrkesulykker fordelt på produkt for Kultur og annen tjenesteyting	46
Tabell 3.13.11 Yrkesulykker fordelt på produkt for Ukjent	46
4. YRKESYKDOMMER MELDT 2002-2013	47
Tabell 4.1 Yrkessykdommer fordelt på diagnose	47
Tabell 4.2 Yrker med 25 eller flere yrkessykdommer	49
Tabell 4.3 Antall yrkessykdommer fordelt på næringsgruppe og diagnose	50
Tabell 4.4.1 Yrkessykdommer fordelt på diagnose for Jordbruk, skogbruk og fiske	51
Tabell 4.4.2 Yrkessykdommer fordelt på diagnose for Bergverksdrift og industri	51
Tabell 4.4.3 Yrkessykdommer fordelt på diagnose for Bygge- og anleggsvirksomhet	52
Tabell 4.4.4 Yrkessykdommer fordelt på diagnose for Varehandel, hotell og restaurant	52
Tabell 4.4.5 Yrkessykdommer fordelt på diagnose for Transport og kommunikasjon	53
Tabell 4.4.6 Yrkessykdommer fordelt på diagnose for Finans, eiendom og tjenesteyting	53
Tabell 4.4.7 Yrkessykdommer fordelt på diagnose for Offentlig administrasjon og forsvar	54
Tabell 4.4.8 Yrkessykdommer fordelt på diagnose for Undervisning	54
Tabell 4.4.9 Yrkessykdommer fordelt på diagnose for Helse- og sosialtjenester	55
Tabell 4.4.10 Yrkessykdommer fordelt på diagnose for Kultur og annen tjenesteyting	55
Tabell 4.4.11 Yrkessykdommer fordelt på diagnose for Ukjent	56

1. KOMMENTARER

1.1 Innledning

Denne rapporten foretar en systematisk bruk av årsaksdata innen yrkesskadeforsikring. Gjennom Lov om yrkesskadeforsikring er norske forsikringsselskaper pålagt å føre et register over alle yrkesskader. Registeret skal innholde opplysninger som kan benyttes i det skadeforebyggende arbeid innen yrkesskadeforsikring. Siden 1991 har flere av forsikringsselskapene levert data til et felles register (DAYSY) som ligger i Finans Norge. De mindre selskaper som selger yrkesskadeforsikring har egne lokale registre som skal oppfylle lovens krav. Det samme gjelder utenlandske selskaper som tegner yrkesskadeforsikring i Norge.

Opplysningene i DAYSY vil kunne gi god innsikt om forholdene rundt yrkesulykker og yrkessykdommer. Det er samlet inn opplysninger både om type skader og omstendighetene rundt skadene som kan benyttes i skadeforebyggende arbeid. Det er gjennom kunnskap om hvilke prosesser som leder fram til ulykke og sykdom en kan komme fram til effektive skadeforebyggende tiltak.

I årets rapport er det benyttet materiale fra selskapene If skadeforsikring, Gjensidige Forsikring, Tryg Forsikring, SpareBank 1 Forsikring, KLP Skadeforsikring, DNB Skadeforsikring, Eika Forsikring, Frende Forsikring og Protector Forsikring. De ovennevnte selskaper dekker nå rundt 85 % av det norske markedet. Etter 2003 har ikke Statens Pensjonskasse levert data til DAYSY.

Rapporten inneholder en figurdel i tillegg til en tabelldel for ulykker og en tabelldel for sykdommer.

1.2 Noen prinsipper

Fra og med 2002 benyttes et nytt og forbedret kodeverk. Nå registreres yrke med STYRK-kode (Statistisk Sentralbyrås standard for yrkesklassifisering) og diagnose med ICPC-kode (International Classification of Primary Care). Denne rapporten er i det vesentlige basert på yrkesskader rapportert med det nye kodeverket. For en oversikt over skader meldt også før 2002 henvises det til DAYSY-rapporten fra 2010 og eldre rapporter.

Som datagrunnlag for denne statistikkrapporten benyttes yrkesskader der forventet erstatningsutbetaling overstiger kr. 500. I rapporten er alle erstatningsstørrelser inkludert refusjonen til NAV som utgjør 1,20 av hver utbetalt krone.

Datagrunnlaget er skader meldt til selskapene fram til og med 2013. Status på skadene er per 31. mars 2015. Det skjer løpende endringer på tidligere års skader, både på erstatningsbeløpet og saksopplysninger som diagnose. Det innebærer at tallene i årets rapport avviker noe fra fjorårets.

1.3 Oppsummering

I dette avsnittet vises det en del oversiktsfigurer og tabeller.

Tabellene 1.1 og 1.2. nedenfor viser yrkesulykker og yrkessykdommer fordelt på skadeår og meldtår. Av tabell 1.1. kan det se ut til at antall meldte yrkesulykker er noe redusert etter toppåret 2002 med 2343 meldte ulykker. Dette kan ha sammenheng med aktiviteten innen særlig industri- og byggevirksomhet i samfunnet, og at markedsandelen til de selskapene som rapporterer til DAYSY er redusert.

Tabell 1.1. Antall yrkesulykker fordelt på skadeår og meldtår

Skadeår	Meldt år																									SUM
	1991	1992	1993	1994	1995	1996	1997	1998	1999	2000	2001	2002	2003	2004	2005	2006	2007	2008	2009	2010	2011	2012	2013			
1991	202	211	93	51	20	16	18	9	16	17	11	10	8	4	6	2	2	3	1	1	.	.	.	701		
1992	.	287	255	109	53	41	21	19	19	15	7	4	3	4	3	3	.	2	3	1	1	2	1	853		
1993	.	.	291	257	114	67	39	25	29	14	13	15	4	5	3	7	3	2	5	1	2	2	2	900		
1994	.	.	.	337	313	142	81	34	28	19	14	23	9	11	5	3	4	5	.	3	2	1	1	1035		
1995	600	471	143	80	45	38	20	17	13	14	9	5	2	3	5	3	2	1	4	1475		
1996	693	528	196	99	54	23	25	27	12	7	5	2	3	4	4	6	3	1	1692		
1997	741	564	216	83	52	40	31	18	15	9	8	5	2	4	3	1	.	1792		
1998	825	746	225	111	70	43	31	15	12	7	6	3	5	7	3	.	2109		
1999	1007	685	224	105	67	30	16	20	9	4	9	7	3	6	2	2194		
2000	851	558	249	107	51	23	24	9	11	8	10	4	2	1	1908		
2001	892	787	270	123	75	25	18	17	15	7	6	2	4	2241		
2002	998	795	196	118	46	19	14	15	16	11	5	.	2233		
2003	849	587	169	58	41	26	10	17	9	5	9	1780		
2004	773	559	138	59	35	22	19	15	11	5	1636		
2005	802	523	116	59	32	36	17	14	7	1606		
2006	851	498	140	57	48	19	10	13	1636		
2007	925	587	150	69	53	9	10	1803		
2008	962	624	161	75	32	17	1871		
2009	1048	570	160	40	21	1839		
2010	1029	577	126	50	1782		
2011	1203	514	101	1818		
2012	938	441	1379		
2013	776	776		
SUM	202	498	639	754	1100	1430	1571	1752	2205	2001	1925	2343	2226	1859	1825	1731	1722	1884	2013	2011	2175	1727	1466	37059		

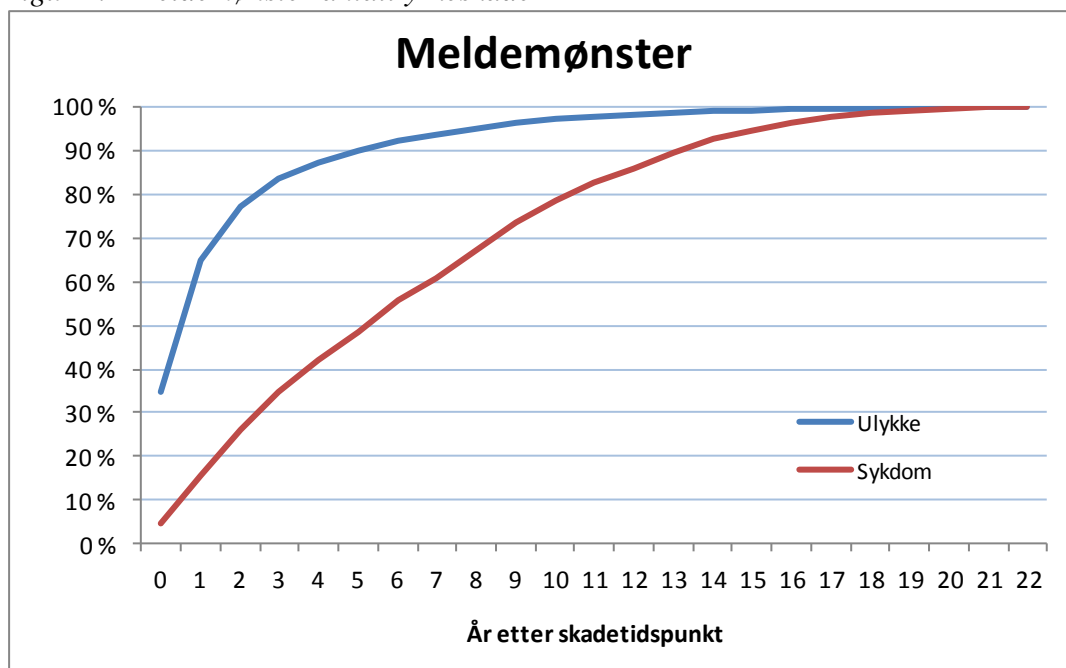
I tabell 1.2. vises meldemønsteret til yrkessykdommene, og også her kan det se ut til at antall meldte yrkessykdommer er redusert de siste årene, men merk at antall sykdomsskader er langt færre enn for ulykkene og at meldemønsteret er betydelig langsommere. Spesielt i perioden 1997 til 1999 var det mange allergi- og astmaskader som ble meldt. I de siste årene har hørselsrelaterte skader blitt meldt i noe økende grad.

Tabell 1.2. Antall yrkessykdommer fordelt på skadeår og meldtår

Skadeår	Meldt år																							SUM	
	1991	1992	1993	1994	1995	1996	1997	1998	1999	2000	2001	2002	2003	2004	2005	2006	2007	2008	2009	2010	2011	2012	2013		
1991	10	21	17	14	9	8	13	9	9	16	18	17	8	18	9	6	7	4	3	2	1	4	2	225	
1992	.	8	31	23	17	13	11	22	19	15	16	10	10	13	12	9	3	2	1	3	4	4	2	248	
1993	.	.	14	23	16	16	26	19	13	24	19	20	18	16	9	10	16	4	6	3	2	1	.	275	
1994	.	.	.	11	37	36	38	14	27	21	12	17	17	11	11	9	10	5	11	6	.	2	2	297	
1995	23	45	58	41	43	26	33	11	26	26	14	5	6	5	7	2	5	8	1	385	
1996	21	90	55	37	28	27	18	26	17	20	13	10	12	13	4	3	.	3	397	
1997	52	100	70	44	41	29	28	22	15	12	11	12	5	6	5	2	2	456	
1998	57	120	57	45	37	26	15	19	15	14	11	9	7	8	2	5	447	
1999	68	99	80	46	35	29	22	20	15	7	5	8	10	7	.	451	
2000	61	86	53	47	29	28	16	18	9	4	9	8	6	4	378	
2001	54	89	59	49	30	16	12	18	14	7	7	4	5	364	
2002	59	97	70	42	30	20	22	15	6	9	13	4	387	
2003	49	62	40	27	37	19	10	5	9	6	7	271	
2004	40	49	37	17	19	20	9	5	11	3	210	
2005	34	40	36	24	25	6	11	9	3	188	
2006	15	43	36	26	21	13	10	9	173	
2007	28	53	40	21	23	17	12	194	
2008	45	52	27	33	14	11	182	
2009	29	60	33	25	17	164	
2010	53	58	29	20	160
2011	58	48	23	129
2012	30	44	74
2013	31	31
SUM	10	29	62	71	102	139	288	317	406	391	431	406	446	417	354	280	303	307	295	265	305	252	210	6086	

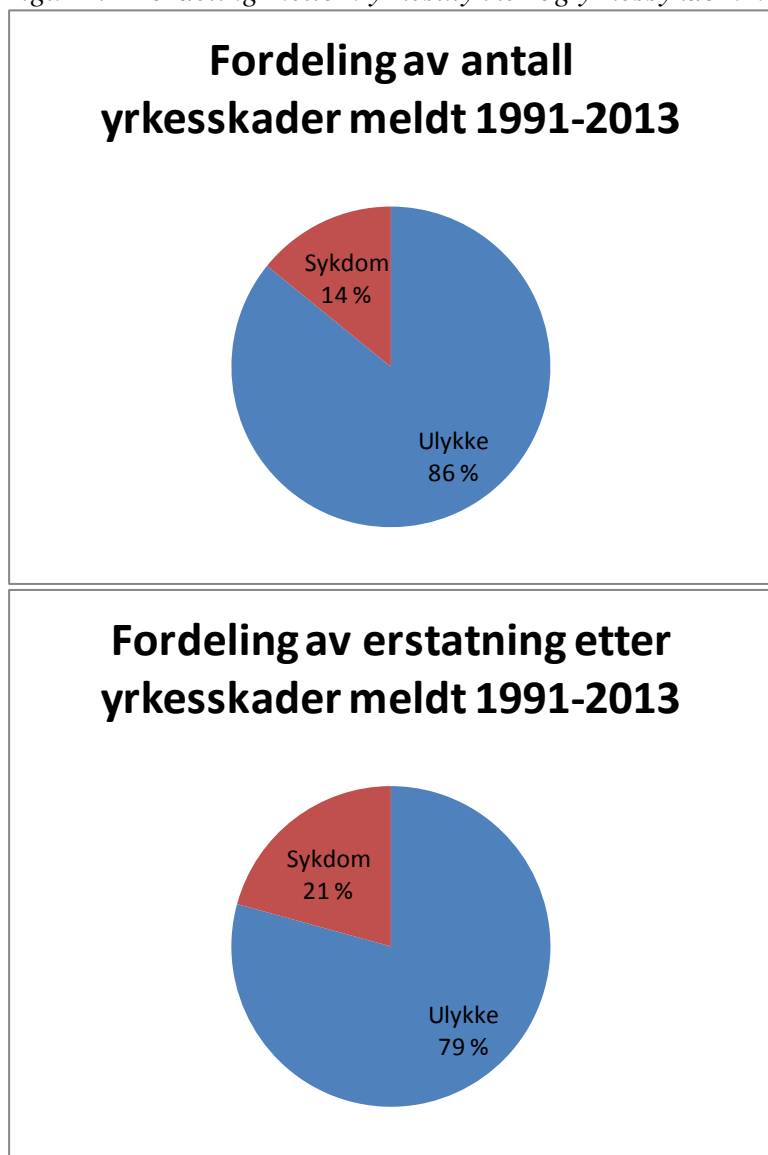
I figur 1.1. nedenfor vises et bilde av hvor lang tid det tar før en skadeårgang er meldt ferdig. Vi kan se at det etter 5 år bare er meldt 50% av yrkessykdommene, mens 90% av yrkesulykkene er meldt etter 5 år.

Figur 1.1 Meldemønster antall yrkeskader



Figur 1.2 illustrerer fordelingen mellom ulykker og sykdommer. Vi ser at det er færrest sykdommer, men sykdommene fører i snitt til større erstatninger enn ulykkene.

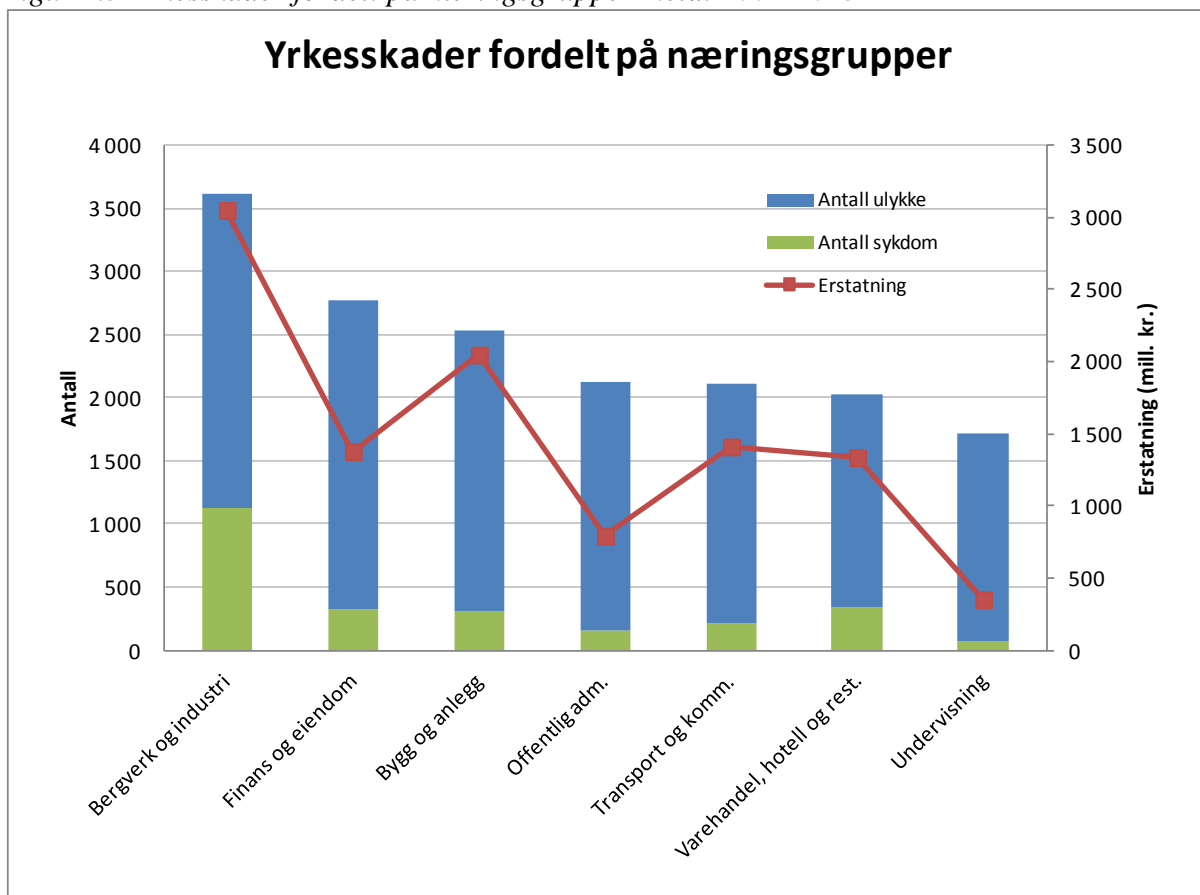
Figur 1.2 Fordeling mellom yrkesulykker og yrkessykdommer



I hvilke næringer skjer de fleste yrkesskadene?

Av figuren nedenfor kan vi se at industri og byggenæringen har mange yrkesskader og at erstatningene er høyere enn for andre næringer. Innen undervisningssektoren er det relativt mange meldte skader, mens erstatningene er lave. Dette skyldes at det er mange småskader og få skader med varig uførhet eller langvarig sykemelding. I de etterfølgende tabellene i avsnitt 3, vises det fordeling innen næringer, yrker og årsakene til at yrkesskader meldes.

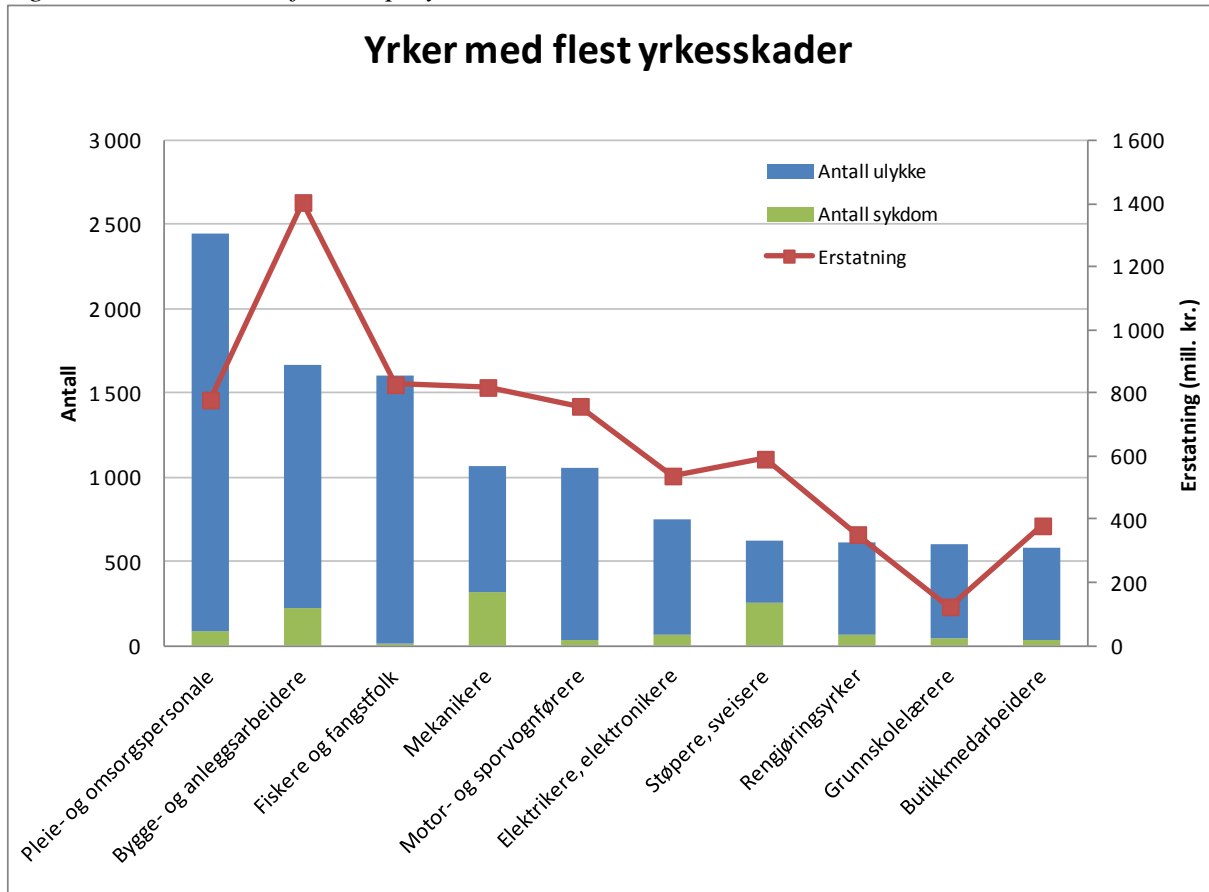
Figur 1.3 Yrkesskader fordelt på næringsgrupper meldt 2002-2013



I hvilke yrker skjer det flest yrkesskader?

Av figur 1.4. ser vi at det er pleie- og omsorgspersonalet som har flest meldte yrkesskader; hvorav hovedtyngden er ulykker. Grunnskolelærere melder mange skader, men med svært lave erstatninger. Dette skyldes at det er mange småskader som meldes, og få skader med varig uførhet eller langvarig sykdom.

Figur 1.4 Yrkesskader fordelt på yrker meldt 2002-2013

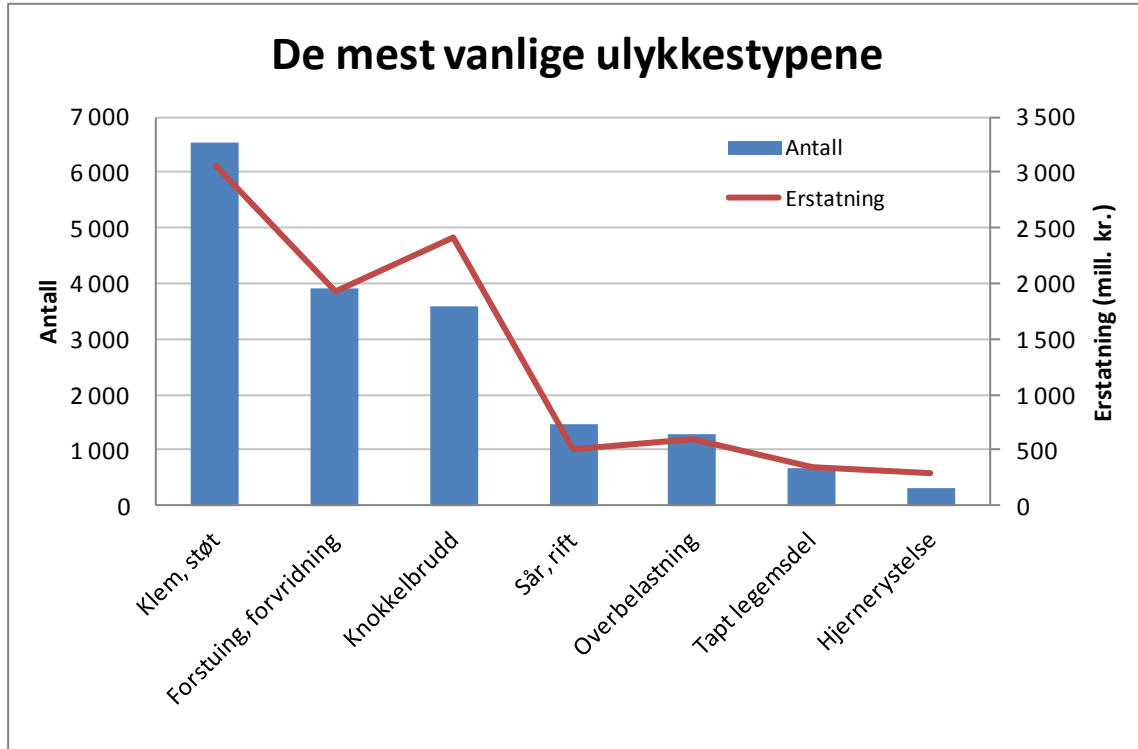


Hvilken skadeart er mest vanlig blant ulykkene?

Av figur 1.5. nedenfor kan vi se at det er klem- og støtskader som er den mest vanlige yrkesskaden, og at bruddskadene har høyere erstatning enn forstuingskadene.

Se fullstendig oversikt over ulykkestypene i tabell 3.1.

Figur 1.5 Yrkesulykker fordelt på type meldt 2002-2013

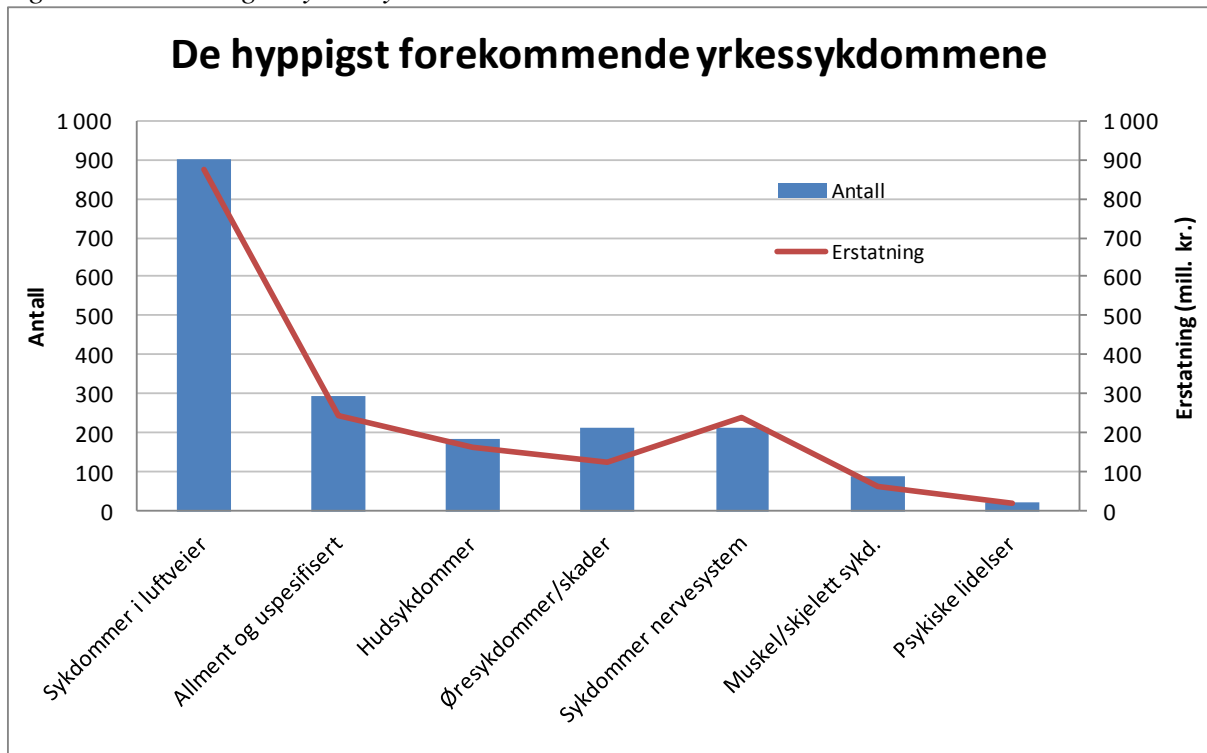


Hvilke sykdommer forekommer hyppigst?

Av figur 1.6. nedefor kan vi se at de mest vanlige yrkessykdommene som meldes er luftveisskader (KOLS, astma, pleuritt og lignende), og at øreskader gir lavere erstatning enn mange av de andre sykdommene. I sykdomsgruppen allment og uspesifisert, ligger allergi, infeksjonssykdommer, forgiftning og annen generell smerte.

Se fullstendig oversikt over yrkessykdommene i tabell 4.1.

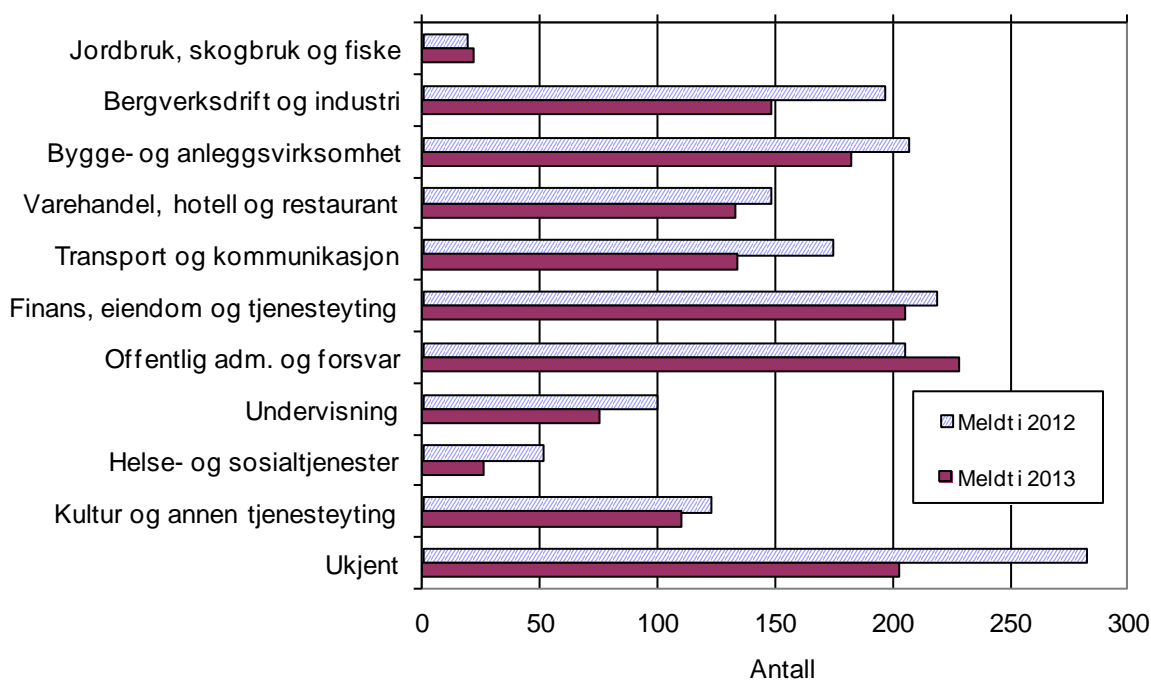
Figur 1.6 Fordeling av yrkessykdommer meldt 2002-2013



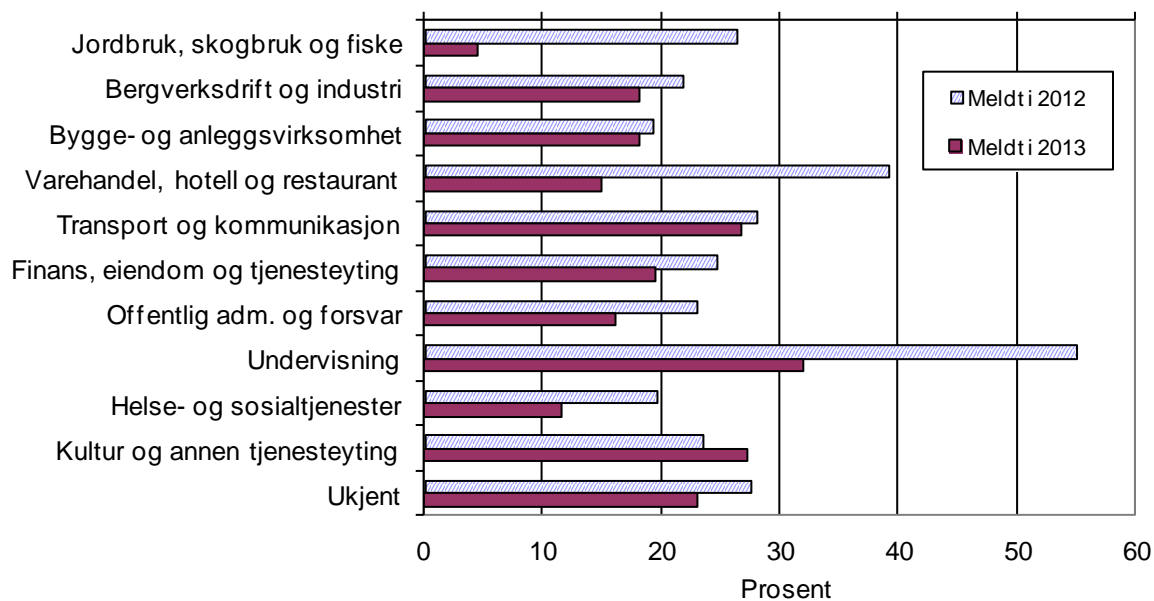
2. FIGURDEL – Yrkesulykker meldt i 2012 og i 2013 for de ulike næringsgrupper

I denne figurdelen ønsker vi å belyse forskjeller for yrkesulykker meldt i 2012 og 2013 fordelt på næringsgruppene. Merk at det er relativt få yrkesulykker i mange næringer, så selv mindre endringer fra et år til det neste vil slå uforholdsmessig kraftig ut på figurene.

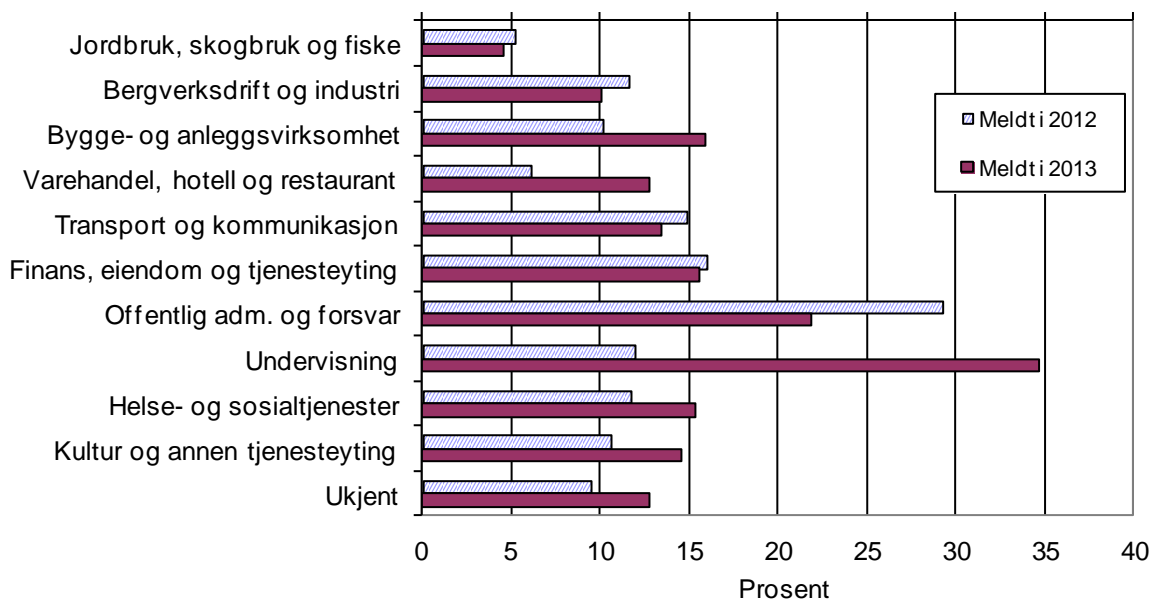
Figur 2.1. Antall yrkesulykker meldt i 2012 og 2013 fordelt på næringsgruppe



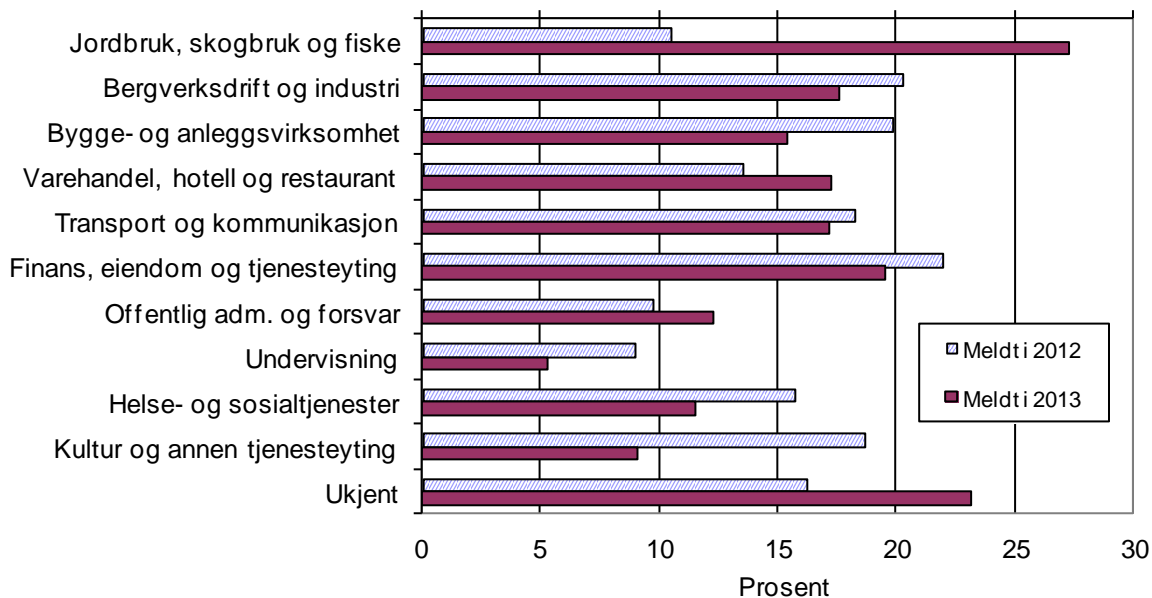
Figur 2.2. Prosent av antall yrkesulykker med skadearten klem/støt



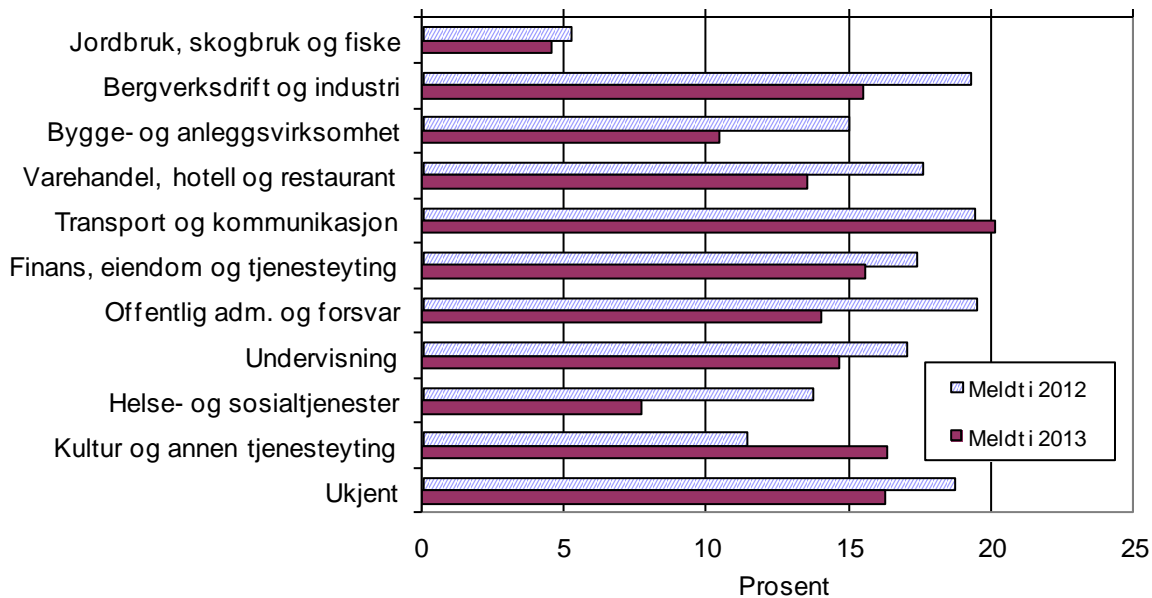
Figur 2.3. Prosent av antall yrkesulykker med skadearten forstuing og forvridding



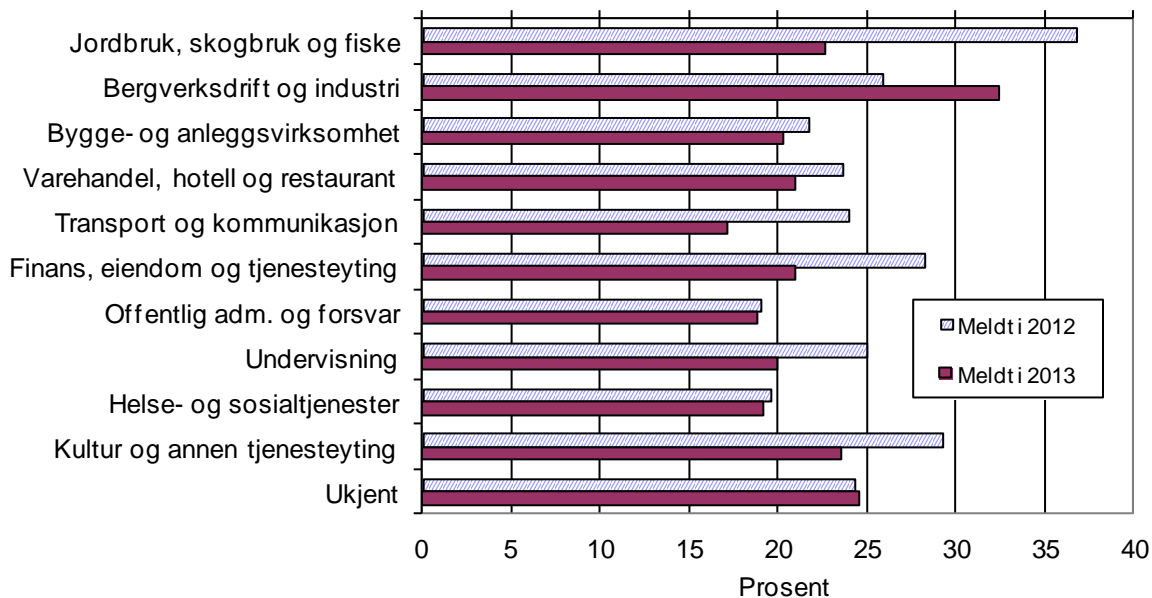
Figur 2.4. Prosent av antall yrkesulykker med skadearten brudd



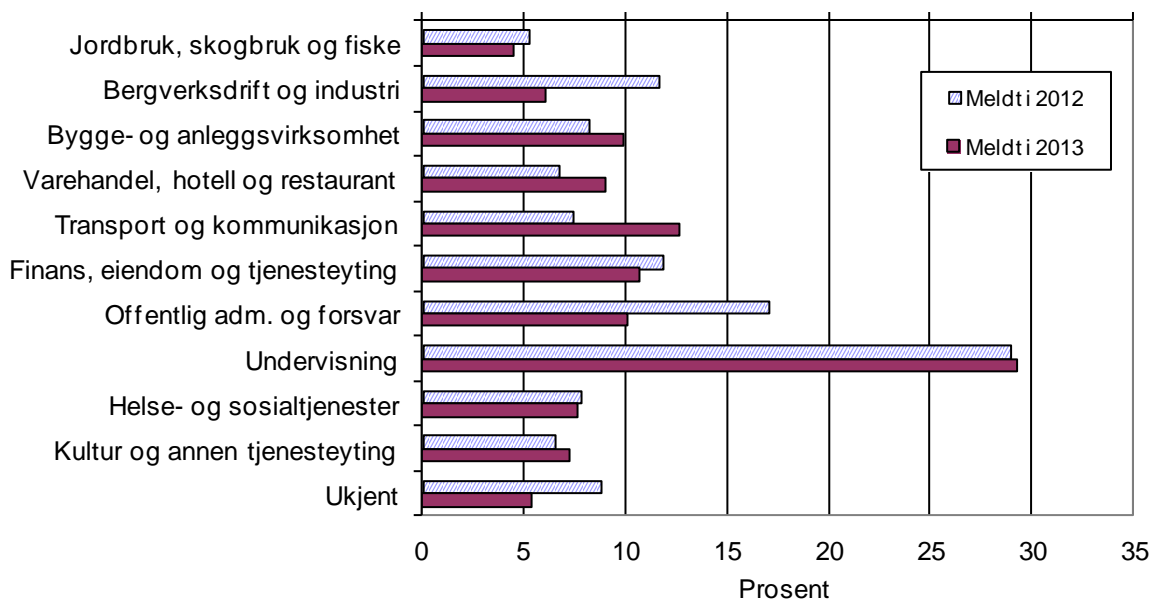
Figur 2.5. Prosent av antall yrkesulykker med hode/ansikt som skadet kroppsdel



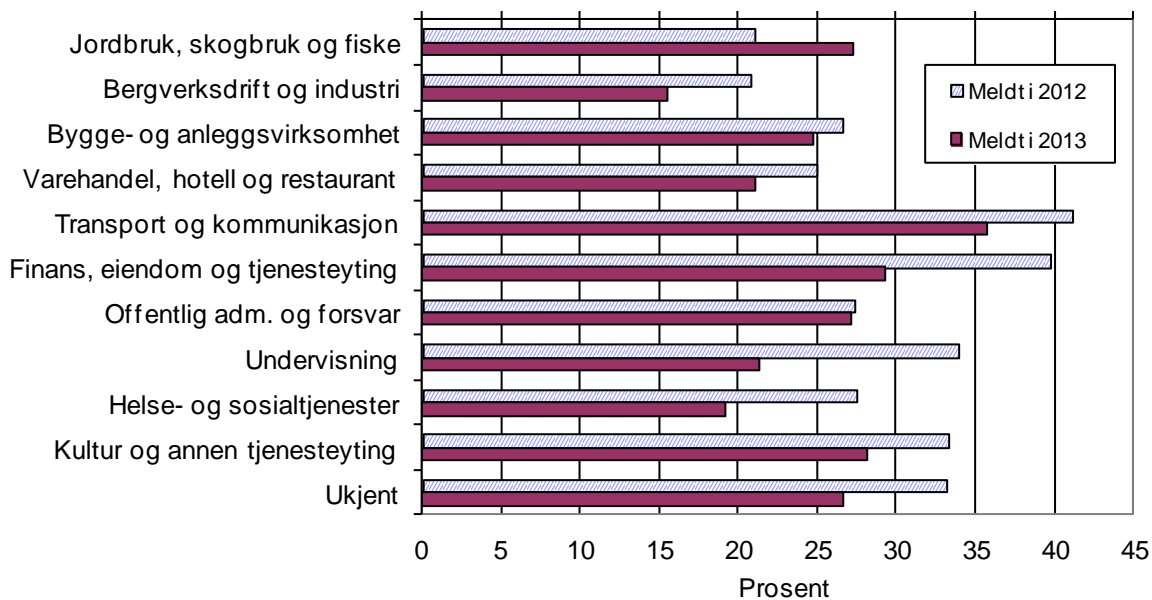
Figur 2.6. Prosent av antall yrkesulykker med skulder/arm som skadet kroppsdel



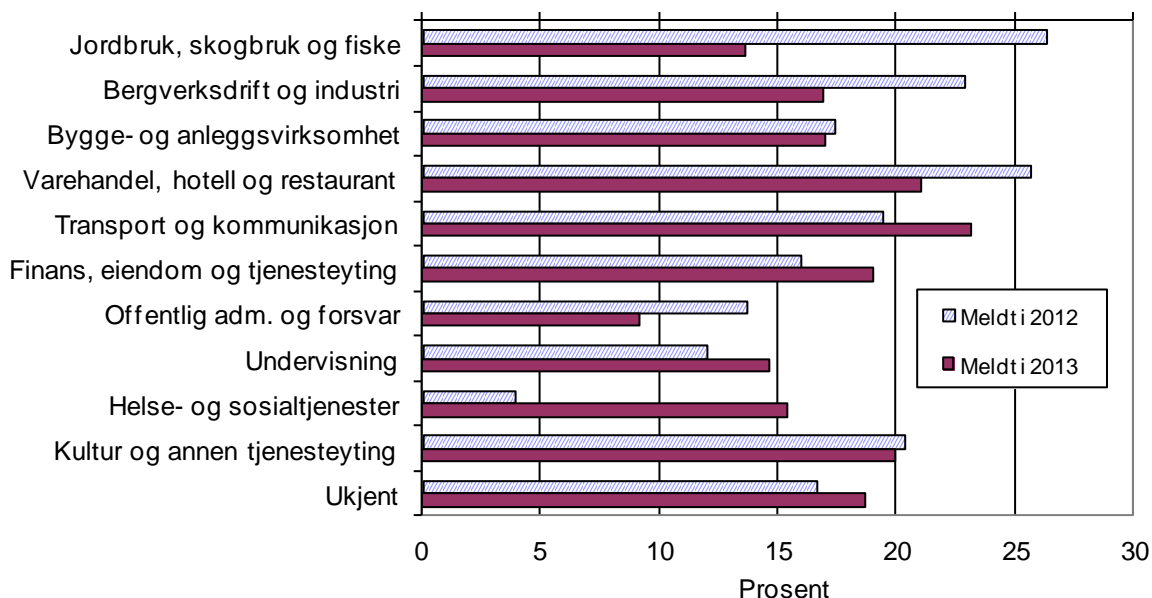
Figur 2.7. Prosent av antall yrkesulykker med rygg som skadet kroppsdel



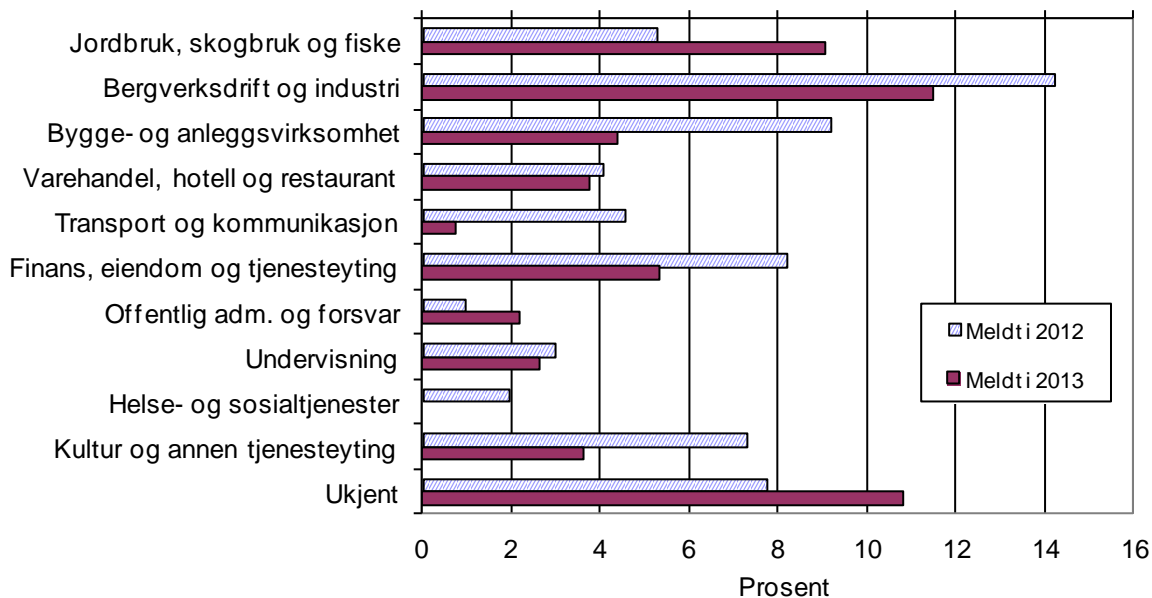
Figur 2.8. Prosent av antall yrkesulykker med fall som skadetype



Figur 2.9. Prosent av antall yrkesulykker med støt/sammenstøt som skadetype



Figur 2.10. Prosent av antall yrkesulykker med klemt/fanget som skadetype



3. YRKESULYKKER MELDT 2002-2013

Tabell 3.1 Yrkesulykker fordelt på skadeart

	Antall	%	Erstatning i mill kr	%
Klem, støt	6 541	28,5	3 065,7	23,8
Sår, rift	1 454	6,3	508,8	4,0
Tapt legemsdel	664	2,9	349,9	2,7
Forstuing, forvridning	3 913	17,0	1 929,5	15,0
Knokkelbrudd	3 594	15,6	2 409,2	18,7
Varmeskade	160	0,7	98,6	0,8
Kuldeskade	14	0,1	7,4	0,1
Etsing	87	0,4	32,2	0,2
Annen stråleskade	31	0,1	19,7	0,2
Akutt forgiftning	50	0,2	40,7	0,3
Overbelastn.	1 275	5,5	593,9	4,6
Hjernerystelse	299	1,3	297,8	2,3
Whiplash	119	0,5	115,4	0,9
Sjokk	200	0,9	276,9	2,1
Puls og åndedrettsst.	37	0,2	73,2	0,6
Andre	2 119	9,2	1 364,4	10,6
UKJENT	2 425	10,6	1 698,1	13,2
SUM	22 982	100,0	12 881,0	100,0

Tabell 3.2 Yrkesulykker fordelt på skadet kroppsdel

	Antall	%	Erstatning i mill kr	%
Hode, ansikt	1 934	8,4	1 631,7	12,7
Øye, øre	507	2,2	253,9	2,0
Tenner	1 167	5,1	71,9	0,6
Hals, nakke	1 355	5,9	891,4	6,9
Rygg	3 234	14,1	1 735,7	13,5
Ribben, skulderblad	261	1,1	85,6	0,7
Brystkasse/lunger/hjerte/spiserør	361	1,6	211,5	1,6
Mave/bekken/fordøyelsesorganer/nyre/urineveier	162	0,7	162,7	1,3
Skulder, arm	2 880	12,5	1 607,5	12,5
Hånd, håndledd	1 405	6,1	730,7	5,7
Fingre	1 623	7,1	470,6	3,7
Hofte, ben	2 093	9,1	1 073,2	8,3
Ankel, fot	1 610	7,0	815,1	6,3
Tær	70	0,3	20,9	0,2
Hele kroppen (forgiftning, nedkjøling, etc)	232	1,0	288,4	2,2
Annet	774	3,4	513,7	4,0
Ukjent	3 314	14,4	2 316,9	18,0
SUM	22 982	100,0	12 881,0	100,0

Tabell 3.3 Yrkesulykker fordelt på ulykkestype

	Antall	%	Erstatning i mill kr	%
Støt/treff av gjenstand	3 344	14,6	1 592,2	12,4
Sammenstøt/påkjørsel/velt	860	3,7	499,8	3,9
Klemt/fanget	1 541	6,7	977,8	7,6
Fall	6 697	29,1	3 446,7	26,8
Løfteskade	1 280	5,6	458,2	3,6
Stukket/kuttet av skarp/spiss gjenstand	943	4,1	327,4	2,5
Strøm, høy/lav temperatur, kjemikalier	335	1,5	234,1	1,8
Eksplisjon, sprenging, brann	132	0,6	140,1	1,1
Ytre vold	1 158	5,0	730,4	5,7
Annet	2 231	9,7	1 155,5	9,0
Ukjent	4 461	19,4	3 319,4	25,8
SUM	22 982	100,0	12 881,0	100,0

Tabell 3.4 Yrkesulykker fordelt på produktene involvert i ulykken

	Antall	%	Erstatning i mill kr	%
Installasjoner/produkt ute	4 101	17,8	2 758,9	21,4
Løse gjenstander ute (varer/materialer)	831	3,6	551,1	4,3
Underlag (gulv, naturlig underlag, sne, is osv)	2 056	8,9	852,7	6,6
Inventar/produkt inne	3 178	13,8	1 532,3	11,9
Løse gjenstander inne (varer/materialer)	1 140	5,0	497,9	3,9
Maskiner/utstyr, manuelle	876	3,8	429,1	3,3
Maskiner/utstyr, maskinelle	1 491	6,5	1 150,4	8,9
Dyr	89	0,4	30,9	0,2
Kjemiske produkter	94	0,4	83,5	0,6
Mennesker	2 209	9,6	920,2	7,1
Transportmidler (bil, lastebil, båt osv)	579	2,5	348,9	2,7
Annet	1 417	6,2	685,2	5,3
Ukjent	4 921	21,4	3 040,3	23,6
SUM	22 982	100,0	12 881,0	100,0

Tabell 3.5 De 10 yrkene med flest yrkesulykker

STYRK-kode	Antall	%	Erstatning i mill kr	%
513-Pleie- og omsorgspersonale	2 366	10,3	745,0	5,8
641-Fiskere og fangstfolk	1 589	6,9	805,7	6,3
712-Bygge- og anleggsarbeidere	1 449	6,3	1 128,1	8,8
832-Motor- og sporvognførere	1 021	4,5	730,0	5,7
Andre yrker	851	3,7	444,5	3,5
723-Mekanikere	751	3,3	528,4	4,1
724-Elektrikere, elektronikere o.l.	690	3,0	485,6	3,8
331-Grunnskolelærere	561	2,4	104,4	0,8
913-Rengjørings- og andre husholdsykker	549	2,4	304,3	2,4
522-Butikkmedarbeidere, selgere mv.	545	2,4	348,0	2,7
Delsum	10 372	45,2	5 624,0	43,9
Ukjent	3 670	16,0	2 195,1	17,1
Totalt	22 930	100,0	12 825,1	100,0

Tabell 3.6 Yrker med 50 eller flere yrkesulykker

	Erstatning i mill kr	Antall	Gjennomsnitts erstatning
513-Pleie- og omsorgspersonale	745,0	2 366	314 896
641-Fiskere og fangstfolk	805,7	1 589	507 027
712-Bygge- og anleggsarbeidere	1 128,1	1 449	778 514
832-Motor- og sporgvognførere	730,0	1 021	715 017
723-Mekanikere	528,4	751	703 539
724-Elektrikere, elektronikere o.l.	485,6	690	703 829
331-Grunnskolelærere	104,4	561	186 167
913-Rengjørings- og andre husholdsykker	304,3	549	554 215
522-Butikkmedarbeidere, selgere mv.	348,0	545	638 510
323-Sykepleiere og vernepleiere	190,2	535	355 503
411-Sekretærer og tastaturoperatører o.l.	235,3	476	494 267
742-Snekkere, trebehandlere o.l.	259,5	410	633 007
346-Sosionomer, barnevernspedagoger o.l.	72,9	395	184 475
721-Støpere, sveisere, platearbeidere o.l.	334,4	366	913 719
933-Hjelpearbeidere innen lager og godshåndtering	247,5	357	693 185
811-Operatører innen olje- og gassutvinning, bergverksdrift	251,4	323	778 241
833-Operatører av mobile maskiner o.l.	236,8	318	744 505
311-Ingeniører og teknikere	153,6	316	486 069
223-Spesialsykepleiere og jordmødre	135,2	313	431 917
334-Yrkesfaglærere, faglærere og andre yrker innen undervisn	117,4	304	386 182
332-Førskolelærere	83,8	279	300 304
516-Rednings- og vaktyrker	126,5	279	453 365
834-Dekks- og maskinmannskap (skip)	199,2	261	763 158
713-Bygningstekniske arbeidere	188,3	242	778 104
512-Husholdnings- og restaurantpersonale o.l.	96,0	229	419 294
827-Operatører innen næringsmiddelproduksjon	119,6	226	529 228
413-Lager- og transportfunksjonærer	116,0	220	527 296
931-Hjelpearbeidere innen bygg, anlegg, vedlikehold o.l.	103,6	201	515 325
915-Bud, dørvakter o.l.	129,1	195	662 002
714-Malere, overflatebehandlere, bygningsrengjørere o.l.	153,7	194	792 294
414-Bibliotek-, postmedarbeidere o.l.	57,8	193	299 279
341-Funksjonærer innen finansvesen og salg	85,8	184	466 092
821-Operatører innen produksjon av metallvarer, betongprodukt	97,8	158	618 779
131-Ledere av små bedrifter	71,7	125	573 669

<i>Forts. tabell 3.6</i>	Erstatning i mill kr	Antall	Gjennomsnitts erstatning
932-Hjelpearbeidere innen industri	66,4	119	558 062
812-Operatører innen stål- og annen metallproduksjon	95,4	116	822 112
314-Skipsmaskinister, dekksoffiserer, flygere, flygeledere o	111,8	115	971 892
511-Kundebehandlere om bord i transportmidler	67,7	108	627 240
612-Husdyr-, egg- og melkeprodusenter o.l.	59,2	101	585 869
347-Yrker innen design, underholdning og idrett	56,1	99	566 948
814-Operatører innen trelast- og treforedlingsproduksjon	53,2	87	612 000
514-Andre yrker innen personlig tjenesteyting	55,9	83	673 740
122-Produksjonsdirektører	58,5	74	790 914
312-Dataingeniører og -teknikere	45,1	74	608 812
711-Steinfagarbeidere, steinhoggere o.l.	22,7	73	311 427
831-Lokomotivførere o.l.	22,1	69	320 111
611-Korn-, grønnsaks-, frukt- og bærprodusenter og gartneria	26,3	62	424 951
631-Fiskeoppdrettere o.l.	50,2	62	809 341
822-Operatører innen kjemisk-teknisk produksjon	58,2	62	938 594
251-Regnskaps-, personal- og rådgivningsyrker	32,1	60	534 179
741-Slaktere, bakere o.l. yrker innen næringsmiddelproduksjo	51,0	58	878 923
815-Operatører innen kjemisk prosessindustri	27,9	55	507 169
412-Økonomimedarbeidere og andre tallbehandlere	25,9	54	478 730
222-Medisinske yrker	48,0	53	906 434
828-Operatører og montører innen produksjon av elektronisk u	34,9	52	670 738
123-Spesialdirektører	12,8	51	250 432
214-Sivilarkitekter, sivilingeniører og tilsvarende yrker	39,9	51	781 483
232-Lektorer og adjunkter i videregående skole	22,0	51	432 035
Andre yrker	444,5	851	522 310
UKJENT	2 195,1	3 670	598 118
I alt	12 825,1	22 930	559 317

Tabell 3.7 Antall yrkesulykker fordelt på næringsgruppe og skadeart

	Jordbruk, skogbruk og fiske	Bergverksdrift og industri	Bygge- og anleggsvirksomhet	Varehandel, hotell og restaurant	Transport og kommunikasjon	Finans, eiendom og tjenesteyting	Offentlig adm. og forsvar	Undervisning	Helse- og sosialtjenester	Kultur og annen tjenesteyting	Ukjent
Klem, støt	270	615	567	520	498	802	492	763	185	323	1 506
Sår, rift	116	172	173	150	67	152	61	84	25	98	356
Tapt legemsdel	29	164	99	40	21	66	26	5	10	33	171
Forstuing, forvridning	136	355	330	221	384	378	490	171	172	243	1 033
Knokkelbrudd	159	435	482	280	363	406	269	123	108	220	749
Varmeskade	7	37	17	18	8	17	3	7	2	7	37
Kuldeskade	.	1	4	3	.	.	1	2	.	.	3
Etsing	18	14	4	5	2	11	2	.	.	5	26
Annen stråleskade	.	5	4	2	2	2	2	.	.	2	12
Akutt forgiftning	3	7	6	4	3	4	6	.	4	1	12
Overbelastn.	25	91	77	66	95	105	158	320	69	42	227
Hjernerystelse	14	32	25	12	28	38	52	22	9	15	52
Whiplash	2	14	6	7	14	4	27	11	8	6	20
Sjokk	2	12	5	19	23	26	12	8	10	13	70
Puls og åndedrettsst.	2	7	6	3	4	6	.	1	.	3	5
Andre	42	225	204	155	228	231	138	105	70	194	527
UKJENT	35	296	215	183	167	191	230	23	94	104	887
SUM	860	2 482	2 224	1 688	1 907	2 439	1 969	1 645	766	1 309	5 693

Tabell 3.8 Antall yrkesulykker fordelt på næringsgruppe og skadet kroppsdel

	Jordbruk, skogbruk og fiske	Bergverksdrift og industri	Bygge- og anleggsvirksomhet	Varehandel, hotell og restaurant	Transport og kommunikasjon	Finans, eiendom og tjenesteyting	Offentlig adm. og forsvar	Undervisning	Helse- og sosialtjenester	Kultur og annen tjenesteyting	Ukjent
Hode, ansikt	79	169	170	145	192	240	196	147	72	102	422
Øye, øre	39	86	56	42	35	57	18	18	10	36	110
Tenner	14	148	133	110	102	127	137	43	45	62	246
Hals, nakke	31	127	84	94	126	110	191	152	84	55	301
Rygg	92	260	241	193	254	327	404	435	148	127	753
Ribben, skulderblad	9	21	17	9	24	33	9	61	2	27	49
Brystkasse/lunger/hjerte /spiserør	45	29	31	21	16	22	23	10	9	15	140
Mave/bekken/fordøyelse sorganer/nyre/urinveier	11	26	16	10	9	17	17	7	8	8	33
Skulder, arm	110	326	273	208	308	295	286	231	95	158	590
Hånd, håndledd	89	180	140	104	84	166	86	89	34	75	358
Fingre	148	263	168	116	70	161	45	87	14	114	437
Hofte, ben	74	209	227	152	196	257	165	150	69	145	449
Ankel, fot	70	188	171	127	177	210	105	78	37	122	325
Tær	2	9	7	10	6	10	3	5	2	8	8
Hele kroppen (forgiftning, nedkjøling, e l)	4	34	24	17	20	25	12	17	13	15	51
Annet	20	70	62	66	67	86	36	63	28	76	200
Ukjent	23	337	404	264	221	296	236	52	96	164	1 221
SUM	860	2 482	2 224	1 688	1 907	2 439	1 969	1 645	766	1 309	5 693

Tabell 3.9 Antall yrkesulykker fordelt på næringsgruppe og ulykkestype

	Jordbruk, skogbruk og fiske	Bergverksdrift og industri	Bygge- og anleggsvirksomhet	Varehandel, hotell og restaurant	Transport og kommunikasjon	Finans, eiendom og tjenesteyting	Offentlig adm. og forsvar	Undervisning	Helse- og sosialtjenester	Kultur og annen tjenesteyting	Ukjent
Støt/treff av gjenstand	220	423	312	278	235	397	179	180	59	245	816
Sammenstøt/påkjørsel/velt	36	82	32	51	72	73	104	80	23	43	264
Klemt/fanget	78	234	124	93	108	167	56	52	14	101	514
Fall	244	502	600	401	644	909	615	476	180	373	1 753
Løfteskade	7	57	42	50	41	72	176	407	61	42	325
Stukket/kuttet av skarp/spiss gjenstand	121	112	121	76	15	85	22	52	11	63	265
Strøm, høy/lav temperatur, kjemikalier	13	70	26	31	15	33	13	14	7	24	89
Eksplisjon, sprenging, brann	6	23	17	7	15	11	6	4	1	4	38
Ytre vold	4	6	2	34	67	123	241	238	80	37	326
Annet	102	213	212	120	184	232	167	106	60	176	659
Ukjent	29	760	736	547	511	337	390	36	270	201	644
SUM	860	2 482	2 224	1 688	1 907	2 439	1 969	1 645	766	1 309	5 693

Tabell 3.10.1 Yrkesulykker fordelt på skadeart for **Jordbruk , skogbruk og fiske**

	Antall	%	Erstatning i mill kr	%
Klem, støt	270	31,4	105,3	27,6
Sår, rift	116	13,5	44,0	11,5
Tapt legemsdel	29	3,4	10,2	2,7
Forstuing, forvridning	136	15,8	61,9	16,2
Knokkelbrudd	159	18,5	83,4	21,9
Varmeskade	7	0,8	0,4	0,1
Kuldeskade	.	0,0	.	.
Etsing	18	2,1	2,2	0,6
Annen stråleskade	.	0,0	.	.
Akutt forgiftning	3	0,3	0,2	0,0
Overbelastn.	25	2,9	5,7	1,5
Hjernerystelse	14	1,6	4,9	1,3
Whiplash	2	0,2	7,2	1,9
Sjokk	2	0,2	2,2	0,6
Puls og åndedrettsst.	2	0,2	3,7	1,0
Andre	42	4,9	30,5	8,0
UKJENT	35	4,9	19,5	5,1
SUM	860	100,0	381,2	100,0

Tabell 3.10.2 Yrkesulykker fordelt på skadeart for **Bergverksdrift og industri**

	Antall	%	Erstatning i mill kr	%
Klem, støt	615	24,8	399,8	21,7
Sår, rift	172	6,9	78,3	4,2
Tapt legemsdel	164	6,6	126,3	6,8
Forstuing, forvridning	355	14,3	248,3	13,5
Knokkelbrudd	435	17,5	393,3	21,3
Varmeskade	37	1,5	25,5	1,4
Kuldeskade	1	0,0	0,1	0,0
Etsing	14	0,6	5,8	0,3
Annen stråleskade	5	0,2	2,4	0,1
Akutt forgiftning	7	0,3	9,6	0,5
Overbelastn.	91	3,7	76,6	4,2
Hjernerystelse	32	1,3	53,6	2,9
Whiplash	14	0,6	16,3	0,9
Sjokk	12	0,5	12,0	0,7
Puls og åndedrettsst.	7	0,3	10,2	0,6
Andre	225	9,1	145,8	7,9
UKJENT	296	11,9	241,9	13,1
SUM	2 482	100,0	1 845,6	100,0

Tabell 3.10.3 Yrkesulykker fordelt på skadeart for **Bygge- og anleggsvirksomhet**

	Antall	%	Erstatning i mill kr	%
Klem, støt	567	25,5	379,9	23,3
Sår, rift	173	7,8	68,4	4,2
Tapt legemsdel	99	4,5	61,7	3,8
Forstuing, forvridning	330	14,8	223,5	13,7
Knokkelbrudd	482	21,7	465,6	28,5
Varmeskade	17	0,8	18,7	1,1
Kuldeskade	4	0,2	1,3	0,1
Etsing	4	0,2	8,7	0,5
Annen stråleskade	4	0,2	1,6	0,1
Akutt forgiftning	6	0,3	3,9	0,2
Overbelastn.	77	3,5	57,5	3,5
Hjernerystelse	25	1,1	26,9	1,6
Whiplash	6	0,3	4,9	0,3
Sjokk	5	0,2	10,3	0,6
Puls og åndedrettsst.	6	0,3	14,0	0,9
Andre	204	9,2	151,7	9,3
UKJENT	215	9,7	134,4	8,2
SUM	2 224	100,0	1 633,1	100,0

Tabell 3.10.4 Yrkesulykker fordelt på skadeart for **Varehandel, hotell og restaurant**

	Antall	%	Erstatning i mill kr	%
Klem, støt	520	30,8	282,3	28,6
Sår, rift	150	8,9	63,3	6,4
Tapt legemsdel	40	2,4	11,2	1,1
Forstuing, forvridning	221	13,1	127,3	12,9
Knokkelbrudd	280	16,6	162,4	16,5
Varmeskade	18	1,1	7,5	0,8
Kuldeskade	3	0,2	5,0	0,5
Etsing	5	0,3	1,6	0,2
Annen stråleskade	2	0,1	0,9	0,1
Akutt forgiftning	4	0,2	4,5	0,5
Overbelastn.	66	3,9	41,9	4,2
Hjernerystelse	12	0,7	5,7	0,6
Whiplash	7	0,4	6,9	0,7
Sjokk	19	1,1	24,7	2,5
Puls og åndedrettsst.	3	0,2	1,7	0,2
Andre	155	9,2	131,1	13,3
UKJENT	183	10,8	109,1	11,0
SUM	1 688	100,0	987,0	100,0

Tabell 3.10.5 Yrkesulykker fordelt på skadeart for **Transport og kommunikasjon**

	Antall	%	Erstatning	
			i mill kr	%
Klem, støt	498	26,1	296,2	24,1
Sår, rift	67	3,5	28,8	2,3
Tapt legemsdel	21	1,1	19,2	1,6
Forstuing, forvridning	384	20,1	187,6	15,3
Knokkelbrudd	363	19,0	231,0	18,8
Varmeskade	8	0,4	4,2	0,3
Kuldeskade	.	0,0	.	.
Etsing	2	0,1	0,1	0,0
Annen stråleskade	2	0,1	6,5	0,5
Akutt forgiftning	3	0,2	1,2	0,1
Overbelastn.	95	5,0	54,0	4,4
Hjernerystelse	28	1,5	35,5	2,9
Whiplash	14	0,7	24,2	2,0
Sjokk	23	1,2	45,9	3,7
Puls og åndedrettsst.	4	0,2	15,0	1,2
Andre	228	12,0	167,6	13,6
UKJENT	167	8,8	112,7	9,2
SUM	1 907	100,0	1 229,4	100,0

Tabell 3.10.6 Yrkesulykker fordelt på skadeart for **Finans, eiendom og tjenesteyting**

	Antall	%	Erstatning	
			i mill kr	%
Klem, støt	802	32,9	285,9	26,1
Sår, rift	152	6,2	35,2	3,2
Tapt legemsdel	66	2,7	29,2	2,7
Forstuing, forvridning	378	15,5	148,1	13,5
Knokkelbrudd	406	16,6	198,3	18,1
Varmeskade	17	0,7	11,8	1,1
Kuldeskade	.	0,0	.	.
Etsing	11	0,5	3,6	0,3
Annen stråleskade	2	0,1	0,0	0,0
Akutt forgiftning	4	0,2	1,0	0,1
Overbelastn.	105	4,3	34,9	3,2
Hjernerystelse	38	1,6	46,8	4,3
Whiplash	4	0,2	3,5	0,3
Sjokk	26	1,1	29,5	2,7
Puls og åndedrettsst.	6	0,2	13,8	1,3
Andre	231	9,5	135,8	12,4
UKJENT	191	7,8	120,2	11,0
SUM	2 439	100,0	1 097,6	100,0

Tabell 3.10.7 Yrkesulykker fordelt på skadeart for **Offentlig administrasjon og forsvar**

	Antall	%	Erstatning	
			i mill kr	%
Klem, støt	492	25,0	145,8	21,3
Sår, rift	61	3,1	11,5	1,7
Tapt legemsdel	26	1,3	4,8	0,7
Forstuing, forvridning	490	24,9	138,1	20,2
Knokkelbrudd	269	13,7	114,3	16,7
Varmeskade	3	0,2	2,9	0,4
Kuldeskade	1	0,1	0,1	0,0
Etsing	2	0,1	0,1	0,0
Annen stråleskade	2	0,1	5,5	0,8
Akutt forgiftning	6	0,3	0,2	0,0
Overbelastn.	158	8,0	36,1	5,3
Hjernerystelse	52	2,6	55,6	8,1
Whiplash	27	1,4	13,8	2,0
Sjokk	12	0,6	14,7	2,1
Puls og åndedrettsst.	.	0,0	.	.
Andre	138	7,0	37,7	5,5
UKJENT	230	11,7	103,2	15,1
SUM	1 969	100,0	684,2	100,0

Tabell 3.10.8 Yrkesulykker fordelt på skadeart for **Undervisning**

	Antall	%	Erstatning	
			i mill kr	%
Klem, støt	763	46,4	142,2	45,7
Sår, rift	84	5,1	7,6	2,4
Tapt legemsdel	5	0,3	0,9	0,3
Forstuing, forvridning	171	10,4	20,9	6,7
Knokkelbrudd	123	7,5	27,5	8,8
Varmeskade	7	0,4	0,0	0,0
Kuldeskade	2	0,1	0,2	0,1
Etsing	.	0,0	.	.
Annen stråleskade	.	0,0	.	.
Akutt forgiftning	.	0,0	.	.
Overbelastn.	320	19,5	60,6	19,4
Hjernerystelse	22	1,3	6,9	2,2
Whiplash	11	0,7	2,0	0,6
Sjokk	8	0,5	4,0	1,3
Puls og åndedrettsst.	1	0,1	2,2	0,7
Andre	105	6,4	33,7	10,8
UKJENT	23	1,4	3,0	1,0
SUM	1 645	100,0	311,6	100,0

Tabell 3.10.9 Yrkesulykker fordelt på skadeart for **Helse- og sosialtjenester**

	Antall	%	Erstatning i mill kr	%
Klem, støt	185	24,2	72,9	18,2
Sår, rift	25	3,3	8,7	2,2
Tapt legemsdel	10	1,3	1,3	0,3
Forstuing, forvridning	172	22,5	63,2	15,8
Knokkelbrudd	108	14,1	72,5	18,1
Varmeskade	2	0,3	0,0	0,0
Kuldeskade	.	0,0	.	.
Etsing	.	0,0	.	.
Annen stråleskade	.	0,0	.	.
Akutt forgiftning	4	0,5	5,6	1,4
Overbelastn.	69	9,0	46,0	11,5
Hjernerystelse	9	1,2	10,9	2,7
Whiplash	8	1,0	15,4	3,8
Sjokk	10	1,3	12,3	3,1
Puls og åndedrettsst.	.	0,0	.	.
Andre	70	9,1	32,0	8,0
UKJENT	94	12,3	60,3	15,0
SUM	766	100,0	401,1	100,0

Tabell 3.10.10 Yrkesulykker fordelt på skadeart for **Kultur og annen tjenesteyting**

	Antall	%	Erstatning i mill kr	%
Klem, støt	323	24,7	139,1	18,2
Sår, rift	98	7,5	37,1	4,9
Tapt legemsdel	33	2,5	6,1	0,8
Forstuing, forvridning	243	18,6	119,7	15,7
Knokkelbrudd	220	16,8	177,8	23,3
Varmeskade	7	0,5	6,0	0,8
Kuldeskade	.	0,0	.	.
Etsing	5	0,4	0,4	0,1
Annen stråleskade	2	0,2	0,1	0,0
Akutt forgiftning	1	0,1	3,0	0,4
Overbelastn.	42	3,2	41,7	5,5
Hjernerystelse	15	1,1	14,1	1,8
Whiplash	6	0,5	0,9	0,1
Sjokk	13	1,0	25,2	3,3
Puls og åndedrettsst.	3	0,2	4,8	0,6
Andre	194	14,8	119,6	15,7
UKJENT	104	7,9	67,1	8,8
SUM	1 309	100,0	762,6	100,0

Tabell 3.10.11 Yrkesulykker fordelt på skadeart for **Ukjent**

	Antall	%	Erstatning i mill kr	%
Klem, støt	1 506	26,5	816,2	23,0
Sår, rift	356	6,3	126,0	3,6
Tapt legemsdel	171	3,0	78,9	2,2
Forstuing, forvridning	1 033	18,1	591,1	16,7
Knokkelbrudd	749	13,2	483,3	13,6
Varmeskade	37	0,6	21,6	0,6
Kuldeskade	3	0,1	0,8	0,0
Etsing	26	0,5	9,7	0,3
Annen stråleskade	12	0,2	3,0	0,1
Akutt forgiftning	12	0,2	11,5	0,3
Overbelastn.	227	4,0	138,9	3,9
Hjernerystelse	52	0,9	37,1	1,0
Whiplash	20	0,4	20,3	0,6
Sjokk	70	1,2	96,2	2,7
Puls og åndedrettsst.	5	0,1	7,7	0,2
Andre	527	9,3	379,0	10,7
UKJENT	887	15,6	726,7	20,5
SUM	5 693	100,0	3 547,9	100,0

Tabell 3.11.1 Yrkesulykker fordelt på skadet kroppsdel for **Jordbruk , skogbruk og fiske**

	Antall	%	Erstatning i mill kr	%
Hode, ansikt	79	9,2	67,1	17,6
Øye, øre	39	4,5	4,0	1,1
Tenner	14	1,6	0,2	0,1
Hals, nakke	31	3,6	25,1	6,6
Rygg	92	10,7	44,6	11,7
Ribben, skulderblad	9	1,0	1,0	0,3
Brystkasse/lunger/hjerte/spiserør	45	5,2	8,6	2,2
Mave/bekken/fordøyelsesorganer/nyre/uri nveier	11	1,3	9,5	2,5
Skulder, arm	110	12,8	49,3	12,9
Hånd, håndledd	89	10,3	36,9	9,7
Fingre	148	17,2	36,4	9,5
Hofte, ben	74	8,6	33,6	8,8
Ankel, fot	70	8,1	28,4	7,5
Tær	2	0,2	0,1	0,0
Hele kroppen (forgiftning, nedkjøling, e l)	4	0,5	5,0	1,3
Annet	20	2,3	14,5	3,8
Ukjent	23	2,7	17,0	4,5
SUM	860	100,0	381,2	100,0

Tabell 3.11.2 Yrkesulykker fordelt på skadet kroppsdel for **Bergverksdrift og industri**

	Antall	%	Erstatning	
			i mill kr	%
Hode, ansikt	169	6,8	216,4	11,7
Øye, øre	86	3,5	66,6	3,6
Tenner	148	6,0	12,0	0,6
Hals, nakke	127	5,1	119,4	6,5
Rygg	260	10,5	178,8	9,7
Ribben, skulderblad	21	0,8	2,8	0,2
Brystkasse/lunger/hjerte/spiserør	29	1,2	30,6	1,7
Mave/bekken/fordøyelsesorganer/nyre/urinveier	26	1,0	36,8	2,0
Skulder, arm	326	13,1	256,1	13,9
Hånd, håndledd	180	7,3	154,2	8,4
Fingre	263	10,6	99,9	5,4
Hofte, ben	209	8,4	143,3	7,8
Ankel, fot	188	7,6	148,9	8,1
Tær	9	0,4	9,2	0,5
Hele kroppen (forgiftning, nedkjøling, e l)	34	1,4	60,2	3,3
Annet	70	2,8	67,6	3,7
Ukjent	337	13,6	243,0	13,2
SUM	2 482	100,0	1 845,6	100,0

Tabell 3.11.3 Yrkesulykker fordelt på skadet kroppsdel for **Bygge- og anleggsvirksomhet**

	Antall	%	Erstatning	
			i mill kr	%
Hode, ansikt	170	7,6	194,6	11,9
Øye, øre	56	2,5	26,9	1,6
Tenner	133	6,0	7,7	0,5
Hals, nakke	84	3,8	73,0	4,5
Rygg	241	10,8	201,7	12,3
Ribben, skulderblad	17	0,8	10,3	0,6
Brystkasse/lunger/hjerte/spiserør	31	1,4	38,1	2,3
Mave/bekken/fordøyelsesorganer/nyre/urinveier	16	0,7	23,2	1,4
Skulder, arm	273	12,3	202,3	12,4
Hånd, håndledd	140	6,3	80,2	4,9
Fingre	168	7,6	64,9	4,0
Hofte, ben	227	10,2	172,6	10,6
Ankel, fot	171	7,7	131,0	8,0
Tær	7	0,3	0,5	0,0
Hele kroppen (forgiftning, nedkjøling, e l)	24	1,1	44,0	2,7
Annet	62	2,8	56,2	3,4
Ukjent	404	18,2	305,9	18,7
SUM	2 224	100,0	1 633,1	100,0

Tabell 3.11.4 Yrkesulykker fordelt på skadet kroppsdel for **Varehandel, hotell og restaurant**

	Antall	%	Erstatning	
			i mill kr	%
Hode, ansikt	145	8,6	149,4	15,1
Øye, øre	42	2,5	29,9	3,0
Tenner	110	6,5	4,5	0,5
Hals, nakke	94	5,6	103,0	10,4
Rygg	193	11,4	125,1	12,7
Ribben, skulderblad	9	0,5	4,8	0,5
Brystkasse/lunger/hjerte/spiserør	21	1,2	20,1	2,0
Mave/bekken/fordøyelsesorganer/nyre/uri nveier	10	0,6	7,2	0,7
Skulder, arm	208	12,3	126,1	12,8
Hånd, håndledd	104	6,2	61,5	6,2
Fingre	116	6,9	25,5	2,6
Hofte, ben	152	9,0	43,5	4,4
Ankel, fot	127	7,5	64,2	6,5
Tær	10	0,6	1,2	0,1
Hele kroppen (forgiftning, nedkjøling, e l)	17	1,0	19,5	2,0
Annet	66	3,9	45,5	4,6
Ukjent	264	15,6	156,1	15,8
SUM	1 688	100,0	987,0	100,0

Tabell 3.11.5 Yrkesulykker fordelt på skadet kroppsdel for **Transport og kommunikasjon**

	Antall	%	Erstatning	
			i mill kr	%
Hode, ansikt	192	10,1	248,6	20,2
Øye, øre	35	1,8	21,6	1,8
Tenner	102	5,3	3,9	0,3
Hals, nakke	126	6,6	88,4	7,2
Rygg	254	13,3	152,9	12,4
Ribben, skulderblad	24	1,3	12,2	1,0
Brystkasse/lunger/hjerte/spiserør	16	0,8	9,2	0,7
Mave/bekken/fordøyelsesorganer/nyre/uri nveier	9	0,5	1,0	0,1
Skulder, arm	308	16,2	177,2	14,4
Hånd, håndledd	84	4,4	52,1	4,2
Fingre	70	3,7	19,6	1,6
Hofte, ben	196	10,3	99,7	8,1
Ankel, fot	177	9,3	107,6	8,8
Tær	6	0,3	2,1	0,2
Hele kroppen (forgiftning, nedkjøling, e l)	20	1,0	40,9	3,3
Annet	67	3,5	56,3	4,6
Ukjent	221	11,6	136,3	11,1
SUM	1 907	100,0	1 229,4	100,0

Tabell 3.11.6 Yrkesulykker fordelt på skadet kroppsdel for **Finans, eiendom og tjenesteyting**

	Antall	%	Erstatning	
			i mill kr	%
Hode, ansikt	240	9,8	158,8	14,5
Øye, øre	57	2,3	22,4	2,0
Tenner	127	5,2	4,5	0,4
Hals, nakke	110	4,5	57,9	5,3
Rygg	327	13,4	178,0	16,2
Ribben, skulderblad	33	1,4	7,9	0,7
Brystkasse/lunger/hjerte/spiserør	22	0,9	4,3	0,4
Mave/bekken/fordøyelsesorganer/nyre/urinveier	17	0,7	6,8	0,6
Skulder, arm	295	12,1	141,0	12,9
Hånd, håndledd	166	6,8	62,6	5,7
Fingre	161	6,6	35,5	3,2
Hofte, ben	257	10,5	94,4	8,6
Ankel, fot	210	8,6	71,8	6,5
Tær	10	0,4	1,8	0,2
Hele kroppen (forgiftning, nedkjøling, e l)	25	1,0	27,6	2,5
Annet	86	3,5	48,7	4,4
Ukjent	296	12,1	173,6	15,8
SUM	2 439	100,0	1 097,6	100,0

Tabell 3.11.7 Yrkesulykker fordelt på skadet kroppsdel for **Offentlig administrasjon og forsvar**

	Antall	%	Erstatning	
			i mill kr	%
Hode, ansikt	196	10,0	94,5	13,8
Øye, øre	18	0,9	13,6	2,0
Tenner	137	7,0	7,3	1,1
Hals, nakke	191	9,7	83,8	12,2
Rygg	404	20,5	127,6	18,7
Ribben, skulderblad	9	0,5	3,0	0,4
Brystkasse/lunger/hjerte/spiserør	23	1,2	11,5	1,7
Mave/bekken/fordøyelsesorganer/nyre/urinveier	17	0,9	5,0	0,7
Skulder, arm	286	14,5	93,7	13,7
Hånd, håndledd	86	4,4	29,4	4,3
Fingre	45	2,3	10,8	1,6
Hofte, ben	165	8,4	46,2	6,7
Ankel, fot	105	5,3	19,1	2,8
Tær	3	0,2	1,0	0,1
Hele kroppen (forgiftning, nedkjøling, e l)	12	0,6	9,4	1,4
Annet	36	1,8	14,4	2,1
Ukjent	236	12,0	114,0	16,7
SUM	1 969	100,0	684,2	100,0

Tabell 3.11.8 Yrkesulykker fordelt på skadet kroppsdel for **Undervisning**

	Antall	%	Erstatning i mill kr	%
Hode, ansikt	147	8,9	35,6	11,4
Øye, øre	18	1,1	4,7	1,5
Tenner	43	2,6	2,2	0,7
Hals, nakke	152	9,2	36,4	11,7
Rygg	435	26,4	88,7	28,5
Ribben, skulderblad	61	3,7	17,2	5,5
Brystkasse/lunger/hjerte/spiserør	10	0,6	0,3	0,1
Mave/bekken/fordøyelsesorganer/nyre/uri nveier	7	0,4	1,7	0,5
Skulder, arm	231	14,0	47,7	15,3
Hånd, håndledd	89	5,4	7,8	2,5
Fingre	87	5,3	5,1	1,6
Hofte, ben	150	9,1	27,0	8,7
Ankel, fot	78	4,7	9,0	2,9
Tær	5	0,3	0,0	0,0
Hele kroppen (forgiftning, nedkjøling, e l)	17	1,0	5,7	1,8
Annet	63	3,8	16,9	5,4
Ukjent	52	3,2	5,8	1,9
SUM	1 645	100,0	311,6	100,0

Tabell 3.11.9 Yrkesulykker fordelt på skadet kroppsdel for **Helse- og sosialtjenester**

	Antall	%	Erstatning i mill kr	%
Hode, ansikt	72	9,4	42,7	10,7
Øye, øre	10	1,3	7,1	1,8
Tenner	45	5,9	0,8	0,2
Hals, nakke	84	11,0	52,2	13,0
Rygg	148	19,3	69,5	17,3
Ribben, skulderblad	2	0,3	0,3	0,1
Brystkasse/lunger/hjerte/spiserør	9	1,2	7,4	1,8
Mave/bekken/fordøyelsesorganer/nyre/uri nveier	8	1,0	17,8	4,4
Skulder, arm	95	12,4	54,0	13,5
Hånd, håndledd	34	4,4	12,8	3,2
Fingre	14	1,8	1,9	0,5
Hofte, ben	69	9,0	38,6	9,6
Ankel, fot	37	4,8	16,5	4,1
Tær	2	0,3	0,0	0,0
Hele kroppen (forgiftning, nedkjøling, e l)	13	1,7	6,3	1,6
Annet	28	3,7	13,0	3,2
Ukjent	96	12,5	60,1	15,0
SUM	766	100,0	401,1	100,0

Tabell 3.11.10 Yrkesulykker fordelt på skadet kroppsdel for **Kultur og annen tjenesteyting**

	Antall	%	Erstatning	
			i mill kr	%
Hode, ansikt	102	7,8	89,8	11,8
Øye, øre	36	2,8	13,8	1,8
Tenner	62	4,7	5,7	0,8
Hals, nakke	55	4,2	39,7	5,2
Rygg	127	9,7	56,8	7,5
Ribben, skulderblad	27	2,1	10,1	1,3
Brystkasse/lunger/hjerte/spiserør	15	1,1	8,3	5,2
Mave/bekken/fordøyelsesorganer/nyre/urinveier	8	0,6	10,3	1,3
Skulder, arm	158	12,1	94,1	12,3
Hånd, håndledd	75	5,7	39,9	5,2
Fingre	114	8,7	30,1	3,9
Hofte, ben	145	11,1	93,9	12,3
Ankel, fot	122	9,3	57,9	7,62
Tær	8	0,6	0,3	0,0
Hele kroppen (forgiftning, nedkjøling, e l)	15	1,1	15,2	2,0
Annet	76	5,8	58,2	7,6
Ukjent	164	12,5	138,3	18,1
SUM	1 309	100,0	762,6	100,0

Tabell 3.11.11 Yrkesulykker fordelt på skadet kroppsdel for **Ukjent**

	Antall	%	Erstatning	
			i mill kr	%
Hode, ansikt	422	7,4	334,3	9,4
Øye, øre	110	1,9	43,3	1,2
Tenner	246	4,3	23,2	0,7
Hals, nakke	301	5,3	212,4	6,0
Rygg	753	13,2	512,0	14,4
Ribben, skulderblad	49	0,9	16,0	0,5
Brystkasse/lunger/hjerte/spiserør	140	2,5	73,2	2,1
Mave/bekken/fordøyelsesorganer/nyre/urinveier	33	0,6	43,4	1,2
Skulder, arm	590	10,4	366,0	10,3
Hånd, håndledd	358	6,3	193,2	5,4
Fingre	437	7,7	140,9	4,0
Hofte, ben	449	7,9	280,6	7,9
Ankel, fot	325	5,7	160,8	4,5
Tær	8	0,1	4,6	0,1
Hele kroppen (forgiftning, nedkjøling, e l)	51	0,9	54,6	1,5
Annet	200	3,5	122,5	3,5
Ukjent	1 221	21,4	966,8	27,2
SUM	5 693	100,0	3 547,9	100,0

Tabell 3.12.1 Yrkesulykker fordelt på ulykkestype for **Jordbruk, skogbruk og fiske**

	Antall	%	Erstatning i mill kr	%
Støt/treff av gjenstand	220	25,6	87,3	22,9
Sammenstøt/påkjørsel/velt	36	4,2	27,7	7,3
Klemt/fanget	78	9,1	56,9	14,9
Fall	244	28,4	107,0	28,1
Løfteskade	7	0,8	1,0	0,3
Stukket/kuttet av skarp/spiss gjenstand	121	14,1	32,0	8,4
Strøm, høy/lav temperatur, kjemikalier	13	1,5	2,3	0,6
Eksplosjon, sprenging, brann	6	0,7	1,3	0,4
Ytre vold	4	0,5	0,5	0,1
Annet	102	11,9	43,2	11,3
Ukjent	29	3,4	22,2	5,8
SUM	860	100,0	381,2	100,0

Tabell 3.12.2 Yrkesulykker fordelt på ulykkestype for **Bergverksdrift og industri**

	Antall	%	Erstatning i mill kr	%
Støt/treff av gjenstand	423	17,0	286,7	15,5
Sammenstøt/påkjørsel/velt	82	3,3	51,0	2,8
Klemt/fanget	234	9,4	195,7	10,6
Fall	502	20,2	364,3	19,7
Løfteskade	57	2,3	25,3	1,4
Stukket/kuttet av skarp/spiss gjenstand	112	4,5	48,4	2,6
Strøm, høy/lav temperatur, kjemikalier	70	2,8	68,1	3,7
Eksplosjon, sprenging, brann	23	0,9	28,2	1,5
Ytre vold	6	0,2	5,8	0,3
Annet	213	8,6	159,9	8,7
Ukjent	760	30,6	612,1	33,2
SUM	2 482	100,0	1 845,6	100,0

Tabell 3.12.3 Yrkesulykker fordelt på ulykkestype for **Bygge- og anleggsvirksomhet**

	Antall	%	Erstatning	
			i mill kr	%
Støt/treff av gjenstand	312	14,0	185,4	11,4
Sammenstøt/påkjørsel/velt	32	1,4	18,7	1,1
Klemt/fanget	124	5,6	99,1	6,1
Fall	600	27,0	467,2	28,6
Løfteskade	42	1,9	18,8	1,1
Stukket/kuttet av skarp/spiss gjenstand	121	5,4	45,6	2,8
Strøm, høy/lav temperatur, kjemikalier	26	1,2	25,2	1,5
Eksplosjon, sprenging, brann	17	0,8	24,2	1,5
Ytre vold	2	0,1	0,1	0,0
Annet	212	9,5	136,7	8,4
Ukjent	736	33,1	612,0	37,5
SUM	2 224	100,0	1 633,1	100,0

Tabell 3.12.4 Yrkesulykker fordelt på ulykkestype for **Varehandel, hotell og restaurant**

	Antall	%	Erstatning	
			i mill kr	%
Støt/treff av gjenstand	278	16,5	125,6	12,7
Sammenstøt/påkjørsel/velt	51	3,0	29,9	3,0
Klemt/fanget	93	5,5	53,4	5,4
Fall	401	23,8	197,1	20,0
Løfteskade	50	3,0	18,4	1,9
Stukket/kuttet av skarp/spiss gjenstand	76	4,5	24,5	2,5
Strøm, høy/lav temperatur, kjemikalier	31	1,8	26,4	2,7
Eksplosjon, sprenging, brann	7	0,4	11,0	1,1
Ytre vold	34	2,0	29,1	2,9
Annet	120	7,1	62,1	6,3
Ukjent	547	32,4	409,7	41,5
SUM	1 688	100,0	987,0	100,0

Tabell 3.12.5 Yrkesulykker fordelt på ulykkestype for **Transport og kommunikasjon**

	Antall	%	Erstatning i mill kr	%
Støt/treff av gjenstand	235	12,3	111,7	9,1
Sammenstøt/påkjørsel/velt	72	3,8	53,6	4,4
Klemt/fanget	108	5,7	70,4	5,7
Fall	644	33,8	355,0	28,9
Løfteskade	41	2,1	13,2	1,1
Stukket/kuttet av skarp/spiss gjenstand	15	0,8	1,7	0,1
Strøm, høy/lav temperatur, kjemikalier	15	0,8	17,4	1,4
Eksplosjon, sprenging, brann	15	0,8	2,2	0,2
Ytre vold	67	3,5	71,6	5,8
Annet	184	9,6	93,8	7,6
Ukjent	511	26,8	438,9	35,7
SUM	1 907	100,0	1 229,4	100,0

Tabell 3.12.6 Yrkesulykker fordelt på ulykkestype for **Finans, eiendom og tjenesteyting**

	Antall	%	Erstatning i mill kr	%
Støt/treff av gjenstand	397	16,3	174,6	15,9
Sammenstøt/påkjørsel/velt	73	3,0	15,9	1,5
Klemt/fanget	167	6,8	85,5	7,8
Fall	909	37,3	344,0	31,3
Løfteskade	72	3,0	22,0	2,0
Stukket/kuttet av skarp/spiss gjenstand	85	3,5	27,6	2,5
Strøm, høy/lav temperatur, kjemikalier	33	1,4	16,8	1,5
Eksplosjon, sprenging, brann	11	0,5	8,9	0,8
Ytre vold	123	5,0	63,7	5,8
Annet	232	9,5	92,8	8,5
Ukjent	337	13,8	245,7	22,4
SUM	2 439	100,0	1 097,6	100,0

Tabell 3.12.7 Yrkesulykker fordelt på ulykkestype for **Offentlig administrasjon og forsvar**

	Antall	%	Erstatning	
			i mill kr	%
Støt/treff av gjenstand	179	9,1	42,1	6,2
Sammenstøt/påkjørsel/velt	104	5,3	27,4	4,0
Klemt/fanget	56	2,8	18,1	2,6
Fall	615	31,2	176,5	25,8
Løfteskade	176	8,9	39,5	5,8
Stukket/kuttet av skarp/spiss gjenstand	22	1,1	8,1	1,2
Strøm, høy/lav temperatur, kjemikalier	13	0,7	6,8	1,0
Ekspløsjon, sprenging, brann	6	0,3	6,6	1,0
Ytre vold	241	12,2	91,1	13,3
Annet	167	8,5	42,9	6,3
Ukjent	390	19,8	225,1	32,9
SUM	1 969	100,0	684,2	100,0

Tabell 3.12.8 Yrkesulykker fordelt på ulykkestype for **Undervisning**

	Antall	%	Erstatning	
			i mill kr	%
Støt/treff av gjenstand	180	10,9	23,6	7,6
Sammenstøt/påkjørsel/velt	80	4,9	7,5	2,4
Klemt/fanget	52	3,2	6,5	2,1
Fall	476	28,9	74,4	23,9
Løfteskade	407	24,7	76,0	24,4
Stukket/kuttet av skarp/spiss gjenstand	52	3,2	4,3	1,4
Strøm, høy/lav temperatur, kjemikalier	14	0,9	2,8	0,9
Ekspløsjon, sprenging, brann	4	0,2	0,0	0,0
Ytre vold	238	14,5	90,1	28,9
Annet	106	6,4	14,9	4,8
Ukjent	36	2,2	11,4	3,7
SUM	1 645	100,0	311,6	100,0

Tabell 3.12.9 Yrkesulykker fordelt på ulykkestype for **Helse- og sosialtjenester**

	Antall	%	Erstatning i mill kr	%
Støt/treff av gjenstand	59	7,7	8,6	2,1
Sammenstøt/påkjørsel/velt	23	3,0	11,2	2,8
Klemt/fanget	14	1,8	7,7	1,9
Fall	180	23,5	78,9	19,7
Løfteskade	61	8,0	41,6	10,4
Stukket/kuttet av skarp/spiss gjenstand	11	1,4	6,1	1,5
Strøm, høy/lav temperatur, kjemikalier	7	0,9	3,3	0,8
Ekspløsjon, sprenging, brann	1	0,1	0,0	0,0
Ytre vold	80	10,4	52,3	13,0
Annet	60	7,8	19,9	5,0
Ukjent	270	35,2	171,4	42,7
SUM	766	100,0	401,1	100,0

Tabell 3.12.10 Yrkesulykker fordelt på ulykkestype for **Kultur og annen tjenesteyting**

	Antall	%	Erstatning i mill kr	%
Støt/treff av gjenstand	245	18,7	122,4	16,1
Sammenstøt/påkjørsel/velt	43	3,3	37,5	4,9
Klemt/fanget	101	7,7	67,9	8,9
Fall	373	28,5	178,7	23,4
Løfteskade	42	3,2	36,4	4,8
Stukket/kuttet av skarp/spiss gjenstand	63	4,8	15,0	2,0
Strøm, høy/lav temperatur, kjemikalier	24	1,8	12,5	1,6
Ekspløsjon, sprenging, brann	4	0,3	4,7	0,6
Ytre vold	37	2,8	48,7	6,4
Annet	176	13,4	92,6	12,1
Ukjent	201	15,4	146,1	19,2
SUM	1 309	100,0	762,6	100,0

Tabell 3.12.11 Yrkesulykker fordelt på ulykkestype for **Ukjent**

	Antall	%	Erstatning i mill kr	%
Støt/treff av gjenstand	816	14,3	424,1	12,0
Sammenstøt/påkjørsel/velt	264	4,6	219,3	6,2
Klemte/fanget	514	9,0	316,7	8,9
Fall	1 753	30,8	1 103,7	31,1
Løfteskade	325	5,7	166,0	4,7
Stukket/kuttet av skarp/spiss gjenstand	265	4,7	114,2	3,2
Strøm, høy/lav temperatur, kjemikalier	89	1,6	52,3	1,5
Eksplosjon, sprenging, brann	38	0,7	52,8	1,5
Ytre vold	326	5,7	277,3	7,8
Annet	659	11,6	396,7	11,2
Ukjent	644	11,3	424,8	12,0
SUM	5 693	100,0	3 547,9	100,0

Tabell 3.13.1 Yrkesulykker fordelt på produkt for **Jordbruk, skogbruk og fiske**

	Antall	%	Erstatning i mill kr	%
Installasjoner/produkt ute	121	14,1	46,8	12,3
Løse gjenstander ute (varer/materialer)	19	2,2	11,7	3,1
Underlag (gulv, naturlig underlag, sne, is osv)	24	2,8	9,3	2,4
Inventar/produkt inne	27	3,1	14,3	3,7
Løse gjenstander inne (varer/materialer)	356	41,4	103,6	27,2
Maskiner/utstyr, manuelle	44	5,1	22,7	5,9
Maskiner/utstyr, maskinelle	46	5,3	22,2	5,8
Dyr	18	2,1	13,6	3,6
Kjemiske produkter	6	0,7	1,6	0,4
Mennesker	15	1,7	11,7	3,1
Transportmidler (bil, lastebil, båt osv)	6	0,7	3,1	0,8
Annet	82	9,5	46,0	12,1
Ukjent	96	11,2	78,0	20,4
SUM	860	100,0	381,2	12,1

Tabell 3.13.2 Yrkesulykker fordelt på produkt for **Bergverksdrift og industri**

	Antall	%	Erstatning i mill kr	%
Installasjoner/produkt ute	425	17,1	368,1	19,9
Løse gjenstander ute (varer/materialer)	141	5,7	144,1	7,8
Underlag (gulv, naturlig underlag, sne, is osv)	134	5,4	69,6	3,8
Inventar/produkt inne	296	11,9	193,5	10,5
Løse gjenstander inne (varer/materialer)	141	5,7	92,5	5,0
Maskiner/utstyr, manuelle	150	6,0	83,1	4,5
Maskiner/utstyr, maskinelle	367	14,8	287,3	15,6
Dyr	8	0,3	1,3	0,1
Kjemiske produkter	21	0,8	37,6	2,0
Mennesker	28	1,1	17,5	0,9
Transportmidler (bil, lastebil, båt osv)	56	2,3	33,1	1,8
Annet	130	5,2	113,5	6,2
Ukjent	585	23,6	404,5	21,9
SUM	2 482	100,0	1 845,6	100,0

Tabell 3.13.3 Yrkesulykker fordelt på produkt for **Bygge- og anleggsvirksomhet**

	Antall	%	Erstatning i mill kr	%
Installasjoner/produkt ute	645	29,0	581,0	35,6
Løse gjenstander ute (varer/materialer)	152	6,8	94,7	5,8
Underlag (gulv, naturlig underlag, sne, is osv)	140	6,3	66,6	4,1
Inventar/produkt inne	216	9,7	132,0	8,1
Løse gjenstander inne (varer/materialer)	80	3,6	49,4	3,0
Maskiner/utstyr, manuelle	122	5,5	50,1	3,1
Maskiner/utstyr, maskinelle	244	11,0	219,0	13,4
Dyr	1	0,0	0,0	0,0
Kjemiske produkter	9	0,4	16,4	1,0
Mennesker	13	0,6	16,6	1,0
Transportmidler (bil, lastebil, båt osv)	40	1,8	23,0	1,4
Annet	95	4,3	54,8	3,4
Ukjent	467	21,0	329,4	20,2
SUM	2 224	100,0	1 633,1	100,0

Tabell 3.13.4 Yrkesulykker fordelt på produkt for Varehandel, hotell og restaurant

	Antall	%	Erstatning i mill kr	%
Installasjoner/produkt ute	259	15,3	162,5	16,5
Løse gjenstander ute (varer/materialer)	114	6,8	75,5	7,7
Underlag (gulv, naturlig underlag, sne, is osv)	135	8,0	67,4	6,8
Inventar/produkt inne	252	14,9	148,7	15,1
Løse gjenstander inne (varer/materialer)	100	5,9	42,2	4,3
Maskiner/utstyr, manuelle	93	5,5	51,2	5,2
Maskiner/utstyr, maskinelle	125	7,4	82,1	8,3
Dyr	1	0,1	0,0	0,0
Kjemiske produkter	6	0,4	1,0	0,1
Mennesker	57	3,4	43,4	4,4
Transportmidler (bil, lastebil, båt osv)	48	2,8	17,1	1,7
Annet	113	6,7	58,8	6,0
Ukjent	385	22,8	237,2	24,0
SUM	1 688	100,0	987,0	100,0

Tabell 3.13.5 Yrkesulykker fordelt på produkt for Transport og kommunikasjon

	Antall	%	Erstatning i mill kr	%
Installasjoner/produkt ute	334	17,5	219,0	17,8
Løse gjenstander ute (varer/materialer)	84	4,4	70,9	5,8
Underlag (gulv, naturlig underlag, sne, is osv)	240	12,6	133,0	10,8
Inventar/produkt inne	155	8,1	112,8	9,2
Løse gjenstander inne (varer/materialer)	64	3,4	22,0	1,8
Maskiner/utstyr, manuelle	37	1,9	26,7	2,2
Maskiner/utstyr, maskinelle	119	6,2	84,1	6,8
Dyr	2	0,1	1,8	0,1
Kjemiske produkter	6	0,3	1,1	0,1
Mennesker	72	3,8	59,2	4,8
Transportmidler (bil, lastebil, båt osv)	150	7,9	137,9	11,2
Annet	91	4,8	57,7	4,7
Ukjent	553	29,0	303,3	24,7
SUM	1 907	100,0	1 229,4	100,0

Tabell 3.13.6 Yrkesulykker fordelt på produkt for **Finans, eiendom og tjenesteyting**

	Antall	%	Erstatning i mill kr	%
Installasjoner/produkt ute	438	18,0	210,5	19,2
Løse gjenstander ute (varer/materialer)	69	2,8	25,5	2,3
Underlag (gulv, naturlig underlag, sne, is osv)	277	11,4	90,1	8,2
Inventar/produkt inne	446	18,3	159,0	14,5
Løse gjenstander inne (varer/materialer)	82	3,4	31,5	2,9
Maskiner/utstyr, manuelle	76	3,1	36,3	3,3
Maskiner/utstyr, maskinelle	123	5,0	101,3	9,2
Dyr	5	0,2	0,3	0,0
Kjemiske produkter	6	0,2	0,0	0,0
Mennesker	172	7,1	58,3	5,3
Transportmidler (bil, lastebil, båt osv)	46	1,9	37,2	3,4
Annet	152	6,2	49,6	4,5
Ukjent	547	22,4	298,0	27,1
SUM	2 439	100,0	1 097,6	100,0

Tabell 3.13.7 Yrkesulykker fordelt på produkt for **Offentlig administrasjon og forsvar**

	Antall	%	Erstatning i mill kr	%
Installasjoner/produkt ute	224	11,4	94,9	13,9
Løse gjenstander ute (varer/materialer)	23	1,2	4,9	0,7
Underlag (gulv, naturlig underlag, sne, is osv)	229	11,6	58,2	8,5
Inventar/produkt inne	322	16,4	76,0	11,1
Løse gjenstander inne (varer/materialer)	45	2,3	10,8	1,6
Maskiner/utstyr, manuelle	36	1,8	13,3	1,9
Maskiner/utstyr, maskinelle	22	1,1	9,2	1,3
Dyr	6	0,3	0,8	0,1
Kjemiske produkter	5	0,3	0,3	0,0
Mennesker	416	21,1	137,5	20,1
Transportmidler (bil, lastebil, båt osv)	26	1,3	7,9	1,2
Annet	178	9,0	41,6	6,1
Ukjent	437	22,2	228,9	33,5
SUM	1 969	100,0	684,2	100,0

Tabell 3.13.8 Yrkesulykker fordelt på produkt for **Undervisning**

	Antall	%	Erstatning i mill kr	%
Installasjoner/produkt ute	141	8,6	14,9	4,8
Løse gjenstander ute (varer/materialer)	14	0,9	0,9	0,3
Underlag (gulv, naturlig underlag, sne, is osv)	222	13,5	37,9	12,1
Inventar/produkt inne	292	17,8	63,7	20,4
Løse gjenstander inne (varer/materialer)	31	1,9	7,3	2,3
Maskiner/utstyr, manuelle	33	2,0	1,3	0,4
Maskiner/utstyr, maskinelle	12	0,7	0,8	0,3
Dyr	8	0,5	0,1	0,0
Kjemiske produkter	6	0,4	0,3	0,1
Mennesker	678	41,2	156,4	50,2
Transportmidler (bil, lastebil, båt osv)	62	3,8	8,5	2,7
Annet	110	6,7	15,3	4,9
Ukjent	36	2,2	4,3	1,4
SUM	1 645	100,0	311,6	100,0

Tabell 3.13.9 Yrkesulykker fordelt på produkt for **Helse- og sosialtjenester**

	Antall	%	Erstatning i mill kr	%
Installasjoner/produkt ute	100	13,1	66,7	16,6
Løse gjenstander ute (varer/materialer)	11	1,4	3,0	0,7
Underlag (gulv, naturlig underlag, sne, is osv)	90	11,7	40,2	10,0
Inventar/produkt inne	130	17,0	46,8	11,7
Løse gjenstander inne (varer/materialer)	21	2,7	1,2	0,3
Maskiner/utstyr, manuelle	18	2,3	9,1	2,3
Maskiner/utstyr, maskinelle	6	0,8	1,2	0,3
Dyr	2	0,3	0,3	0,1
Kjemiske produkter	.	0,0	.	.
Mennesker	156	20,4	92,7	23,1
Transportmidler (bil, lastebil, båt osv)	12	1,6	7,7	1,9
Annet	62	8,1	43,1	10,8
Ukjent	158	20,6	89,1	22,2
SUM	766	100,0	401,1	100,0

Tabell 3.13.10 Yrkesulykker fordelt på produkt for **Kultur og annen tjenesteyting**

	Antall	%	Erstatning i mill kr	%
Installasjoner/produkt ute	232	17,7	152,9	20,0
Løse gjenstander ute (varer/materialer)	61	4,7	49,7	6,5
Underlag (gulv, naturlig underlag, sne, is osv)	100	7,6	44,0	5,8
Inventar/produkt inne	162	12,4	74,5	9,8
Løse gjenstander inne (varer/materialer)	55	4,2	22,5	3,0
Maskiner/utstyr, manuelle	48	3,7	10,3	1,3
Maskiner/utstyr, maskinelle	55	4,2	35,2	4,6
Dyr	3	0,2	2,3	0,3
Kjemiske produkter	3	0,2	0,2	0,0
Mennesker	82	6,3	74,7	9,8
Transportmidler (bil, lastebil, båt osv)	24	1,8	19,2	2,5
Annet	69	5,3	28,1	3,7
Ukjent	415	31,7	249,0	32,7
SUM	1 309	100,0	762,6	100,0

Tabell 3.13.11 Yrkesulykker fordelt på produkt for **Ukjent**

	Antall	%	Erstatning i mill kr	%
Installasjoner/produkt ute	1 182	20,8	841,7	23,7
Løse gjenstander ute (varer/materialer)	143	2,5	70,3	2,0
Underlag (gulv, naturlig underlag, sne, is osv)	465	8,2	236,5	6,7
Inventar/produkt inne	880	15,5	511,0	14,4
Løse gjenstander inne (varer/materialer)	165	2,9	115,1	3,2
Maskiner/utstyr, manuelle	219	3,8	125,3	3,5
Maskiner/utstyr, maskinelle	372	6,5	308,0	8,7
Dyr	35	0,6	10,4	0,3
Kjemiske produkter	26	0,5	25,0	0,7
Mennesker	520	9,1	255,3	7,2
Transportmidler (bil, lastebil, båt osv)	109	1,9	54,2	1,5
Annet	335	5,9	176,7	5,0
Ukjent	1 242	21,8	818,6	23,1
SUM	5 693	100,0	3 547,9	100,0

4. YRKESYKDOMMER MELDT 2002-2013

Tabell 4.1 Yrkessykdommer fordelt på diagnose

	Antall	%	Erstatning i mill kr	%
A Allment og uspesifisert				
A01 Generell smerte	131	3,4	125,2	3,4
A12 Allergi/allergisk reaksjon INA	48	1,3	32,5	0,9
A78 Infeksjonssykdom IKA	12	0,3	8,6	0,2
A80 Ulykke/skade INA/IKA	26	0,7	16,0	0,4
A81 Multiplert skade/indre skade	20	0,5	20,6	0,6
A86 Forgiftning IKA	185	4,8	366,2	9,8
A88 Skadevirkning av fysisk faktor	39	1,0	70,6	1,9
A99 Helseproblem	51	1,3	34,7	0,9
B Blod, bloddannende organer og immunsystem				
H Øresykdommer/skader				
H02 Hørselplager	51	1,3	7,0	0,2
H03 Øresus	53	1,4	21,0	0,6
H05 Hørseltap støyskade	208	5,4	134,7	3,6
H99 Øresykdom	42	1,1	36,9	1,0
K Hjerte/kar sykdommer				
L Muskel/skjelett sykd.				
L02 Rygg symptomer/plager	8	0,2	2,7	0,1
L04 Brystkasse symptomer/plager	15	0,4	14,3	0,4
L12 Hånd/finger symptomer/plager	18	0,5	9,8	0,3
L99 Muskel/skjelett	51	1,3	38,2	1,0
N Sykdommer/skader nervesystem				
N29 Nervesystem symptomer/plager IKA	17	0,4	22,3	0,6
N81 Skade nervesystemet IKA	113	2,9	128,8	3,5
N94 Perifer nevropati	13	0,3	22,5	0,6
N99 Sykdom i nervesystemet	117	3,0	182,3	4,9
P Psykiske lidelser				
P71 Organisk psykisk lidelse	6	0,2	6,2	0,2
P76 Depressiv lidelse	4	0,1	6,8	0,2
P99 Psykisk lidelse IKA	15	0,4	13,9	0,4
R Sykdommer i luftveier				
R01 Smerte luftveier	26	0,7	13,4	0,4
R02 Kortpustethet/dyspné	36	0,9	40,3	1,1
R04 Pusteproblem IKA	35	0,9	49,1	1,3
R29 Luftveier symptomer/plager IKA	77	2,0	58,0	1,6
R82 Pleuritt IKA	14	0,4	15,4	0,4
R84 Ondartet svulst bronkie/lunge	123	3,2	167,9	4,5
R85 Ondartet svulst luftveier	51	1,3	52,9	1,4
R88 Skader i luftveiene	38	1,0	42,5	1,1
R95 KOLS	129	3,4	132,9	3,6
R96 Astma	356	9,3	462,0	12,4
R99 Luftveisykdom IKA	262	6,8	252,7	6,8
S Hudsykdommer				
S11 Hudinfeksjon posttraumatisk	25	0,7	24,2	0,7

S19 Skade hud/underhud IKA	16	0,4	14,4	0,4
S87 Atopisk dermatitt/eksem	54	1,4	53,5	1,4
S88 Kontakt-/allergisk dermatitt IKA	168	4,4	227,8	6,1
S99 Hud/underhud sykdom IKA	39	1,0	31,3	0,8
SUM	3840	100,0	3 728,5	100,0

Tabell 4.2 Yrker med 25 eller flere yrkessykdommer

	Erstatning i mill kr	Antall	Gjennomsnitt erstatning
723-Mekanikere	289,9	313	926 063
721-Støpere, sveisere, platearbeidere o.l.	256,7	256	1 002 558
714-Malere, overflatebehandlere, byggningsrengjørere o.l.	372,9	242	1 540 767
712-Bygge- og anleggsarbeidere	276,1	222	1 243 787
811-Operatører innen olje- og gassutvinning, bergverksdrift	171,3	175	978 955
812-Operatører innen stål- og annen metallproduksjon	116,8	111	1 052 131
513-Pleie- og omsorgspersonale	33,5	80	418 581
821-Operatører innen produksjon av metallvarer, betongprodukt	51,4	69	745 512
834-Dekks- og maskinmannskap (skip)	80,7	66	1 223 325
913-Rengjørings- og andre husholdsykker	48,0	66	727 967
514-Andre yrker innen personlig tjenesteyting	64,1	63	1 017 230
314-Skipsmaskinister, dekksoffiserer, flygere, flygeledere o	74,2	62	1 197 258
724-Elektrikere, elektronikere o.l.	52,2	60	869 803
822-Operatører innen kjemisk-teknisk produksjon	90,1	58	1 552 727
713-Bygningstekniske arbeidere	54,1	53	1 021 531
311-Ingeniører og teknikere	51,4	51	1 007 479
932-Hjelparbeidere innen industri	43,3	50	866 497
411-Sekretærer og tastaturoperatører o.l.	58,7	49	1 197 970
512-Husholdnings- og restaurantpersonale o.l.	40,1	47	852 214
825-Operatører innen grafisk industri, papir- og kartonasjei	62,3	47	1 324 966
827-Operatører innen næringsmiddelproduksjon	40,4	47	858 707
815-Operatører innen kjemisk prosessindustri	45,0	45	1 000 181
741-Slaktere, bakere o.l. yrker innen næringsmiddelproduksjo	51,4	44	1 167 482
833-Operatører av mobile maskiner o.l.	27,1	43	630 131
331-Grunnskolelærere	18,8	42	448 425
323-Sykepleiere og vernepleiere	25,0	41	610 512
814-Operatører innen trelast- og treforedlingsproduksjon	44,8	39	1 147 799
832-Motor- og sporvognførere	28,4	37	766 748
312-Dataingeniører og -teknikere	39,9	36	1 107 131
516-Rednings- og vaktyrker	26,4	32	823 785
522-Butikkmedarbeidere, selgere mv.	31,8	32	994 651

<i>Forts. tabell 4.2</i>	Erstatning i mill kr	Antall	Gjennomsnitt erstatning
742-Snekkere, trebehandlere o.l.	33,1	31	1 067 964
223-Spesialsykepleiere og jordmødre	18,7	26	720 840
Andre yrker	445,2	480	927 574
UKJENT	564,8	725	779 064
I alt	3 728,5	3 840	970 973

Tabell 4.3 Antall yrkessykdommer fordelt på næringsgruppe og diagnose

	Jordbruk, skogbruk og fiske	Bergverksdrift og industri	Bygge- og anleggsvirksomhet	Varehandel, hotell og restaurant	Transport og kommunikasjon	Finans, eiendom og tjenesteyting	Offentlig adm. og forsvar	Undervisning	Helse- og sosialtjenester	Kultur og annen tjenesteyting	Ukjent
A Allment og uspesifisert	2	143	66	67	24	49	30	18	13	21	125
B Blod, bloddannende organer og immunsystem	.	5	1	.	.	4	2	.	1	2	2
H Øresykdommer/skader	.	148	20	24	34	35	12	4	3	8	106
K Hjerne/kar sykdommer	.	4	4	2	3	4	.	.	.	3	4
L Muskel/skjelett sykd.	.	33	21	4	10	13	.	6	2	4	58
N Sykdommer/skader nervesystem	.	93	24	41	19	24	7	2	1	4	85
P Psykiske lidelser	.	11	.	5	4	4	2	2	.	1	28
R Sykdommer i luftveier	5	379	94	84	59	92	45	20	18	48	351
S Hudsykdommer	2	94	21	33	13	26	22	18	13	28	69
Annet / ukjent	3	215	58	80	42	78	32	7	14	45	230
SUM	12	1 125	309	340	208	329	152	77	65	164	1 058

Tabell 4.4.1 Yrkessykdommer fordelt på diagnose for **Jordbruk, skogbruk og fiske**

	Antall	%	Erstatning i mill kr	%
A Allment og uspesifisert	2	16,7	0,6	3,8
B Blod, bloddannende organer og immunsystem	.	0,0	.	.
H Øresykdommer/skader	.	0,0	.	.
K Hjerte/kar sykdommer	.	0,0	.	.
L Muskel/skjelett sykd.	.	0,0	.	.
N Sykdommer/skader nervesystem	.	0,0	.	.
P Psykiske lidelser	.	0,0	.	.
R Sykdommer i luftveier	5	41,7	7,2	49,2
S Hudsykdommer	2	16,7	4,5	31,0
Annet / ukjent	3	25,0	2,3	16,0
SUM	12	100,0	14,6	100,0

Tabell 4.4.2 Yrkessykdommer fordelt på diagnose for **Bergverksdrift og industri**

	Antall	%	Erstatning i mill kr	%
A Allment og uspesifisert	143	12,7	186,2	15,5
B Blod, bloddannende organer og immunsystem	5	0,4	4,0	0,3
H Øresykdommer/skader	148	13,2	69,4	5,8
K Hjerte/kar sykdommer	4	0,4	1,9	0,2
L Muskel/skjelett sykd.	33	2,9	19,2	1,6
N Sykdommer/skader nervesystem	93	8,3	155,7	12,9
P Psykiske lidelser	11	1,0	15,9	1,3
R Sykdommer i luftveier	379	33,7	491,9	40,9
S Hudsykdommer	94	8,4	121,2	10,1
Annet / ukjent	215	19,1	137,6	11,4
SUM	1125	100,0	1 202,9	100,0

Tabell 4.4.3 Yrkessykdommer fordelt på diagnose for **Bygge- og anleggsvirksomhet**

	Antall	%	Erstatning i mill kr	%
A Allment og uspesifisert	66	21,4	146,6	35,7
B Blod, bloddannende organer og immunsystem	1	0,3	0,0	0,0
H Øresykdommer/skader	20	6,5	14,3	3,5
K Hjerte/kar sykdommer	4	1,3	4,9	1,2
L Muskel/skjelett sykd.	21	6,8	17,9	4,3
N Sykdommer/skader nervesystem	24	7,8	32,0	7,8
P Psykiske lidelser	.	0,0	.	.
R Sykdommer i luftveier	94	30,4	109,9	26,7
S Hudsykdommer	21	6,8	33,9	8,2
Annet / ukjent	58	18,8	51,9	12,6
SUM	309	100,0	411,3	100,0

Tabell 4.4.4 Yrkessykdommer fordelt på diagnose for **Varehandel, hotell og restaurant**

	Antall	%	Erstatning i mill kr	%
A Allment og uspesifisert	67	19,7	99,4	28,5
B Blod, bloddannende organer og immunsystem	.	0,0	.	.
H Øresykdommer/skader	24	7,1	11,1	3,2
K Hjerte/kar sykdommer	2	0,6	3,1	0,9
L Muskel/skjelett sykd.	4	1,2	0,1	0,0
N Sykdommer/skader nervesystem	41	12,1	60,7	17,4
P Psykiske lidelser	5	1,5	4,4	1,3
R Sykdommer i luftveier	84	24,7	82,9	23,8
S Hudsykdommer	33	9,7	36,9	10,6
Annet / ukjent	80	23,5	49,9	14,3
SUM	340	100,0	348,5	100,0

Tabell 4.4.5 Yrkessykdommer fordelt på diagnose for **Transport og kommunikasjon**

	Antall	%	Erstatning i mill kr	%
A Allment og uspesifisert	24	11,5	32,5	18,0
B Blod, bloddannende organer og immunsystem	.	0,0	.	.
H Øresykdommer/skader	34	16,3	40,6	22,5
K Hjerte/kar sykdommer	3	1,4	1,0	0,5
L Muskel/skjelett sykd.	10	4,8	5,9	3,2
N Sykdommer/skader nervesystem	19	9,1	18,7	10,4
P Psykiske lidelser	4	1,9	0,1	0,1
R Sykdommer i luftveier	59	28,4	48,4	26,8
S Hudsykdommer	13	6,3	14,8	8,2
Annet / ukjent	42	20,2	18,2	10,1
SUM	208	100,0	180,3	100,0

Tabell 4.4.6 Yrkessykdommer fordelt på diagnose for **Finans, eiendom og tjenesteyting**

	Antall	%	Erstatning i mill kr	%
A Allment og uspesifisert	49	14,9	75,5	27,0
B Blod, bloddannende organer og immunsystem	4	1,2	2,6	0,9
H Øresykdommer/skader	35	10,6	15,2	5,4
K Hjerte/kar sykdommer	4	1,2	1,9	0,7
L Muskel/skjelett sykd.	13	4,0	5,5	2,0
N Sykdommer/skader nervesystem	24	7,3	17,1	6,1
P Psykiske lidelser	4	1,2	0,0	0,0
R Sykdommer i luftveier	92	28,0	93,4	33,4
S Hudsykdommer	26	7,9	38,9	13,9
Annet / ukjent	78	23,7	29,3	10,5
SUM	329	100,0	279,5	100,0

Tabell 4.4.7 Yrkessykdommer fordelt på diagnose for **Offentlig administrasjon og forsvar**

	Antall	%	Erstatning i mill kr	%
A Allment og uspesifisert	30	19,7	28,6	26,7
B Blod, bloddannende organer og immunsystem	2	1,3	0,3	0,3
H Øresykdommer/skader	12	7,9	4,0	3,7
K Hjerte/kar sykdommer	.	0,0	.	.
L Muskel/skjelett sykd.	.	0,0	.	.
N Sykdommer/skader nervesystem	7	4,6	5,2	4,8
P Psykiske lidelser	2	1,3	0,0	0,0
R Sykdommer i luftveier	45	1,3	47,6	44,3
S Hudsykdommer	22	14,5	14,0	13,0
Annet / ukjent	32	21,1	7,7	7,1
SUM	152	100,0	107,4	100,0

Tabell 4.4.8 Yrkessykdommer fordelt på diagnose for **Undervisning**

	Antall	%	Erstatning i mill kr	%
A Allment og uspesifisert	18	23,4	14,0	34,6
B Blod, bloddannende organer og immunsystem	.	0,0	.	.
H Øresykdommer/skader	4	5,2	0,0	0,0
K Hjerte/kar sykdommer	.	0,0	.	.
L Muskel/skjelett sykd.	6	7,8	3,8	9,5
N Sykdommer/skader nervesystem	2	2,6	0,0	0,1
P Psykiske lidelser	2	2,6	0,0	0,0
R Sykdommer i luftveier	20	26,0	10,7	26,4
S Hudsykdommer	18	23,4	9,0	22,2
Annet / ukjent	7	9,1	2,9	7,1
SUM	77	100,0	40,3	100,0

Tabell 4.4.9 Yrkessykdommer fordelt på diagnose for **Helse- og sosialtjenester**

	Antall	%	Erstatning i mill kr	%
A Allment og uspesifisert	13	20,0	9,0	20,8
B Blod, bloddannende organer og immunsystem	1	1,5	0,0	0,0
H Øresykdommer/skader	3	4,6	0,0	0,0
K Hjerte/kar sykdommer	.	0,0	.	.
L Muskel/skjelett sykd.	2	3,1	0,1	0,3
N Sykdommer/skader nervesystem	1	1,5	0,2	0,4
P Psykiske lidelser	.	0,0	.	.
R Sykdommer i luftveier	18	27,7	16,5	38,3
S Hudsykdommer	13	20,0	12,7	29,4
Annet / ukjent	14	21,5	4,6	10,7
SUM	65	100,0	43,2	100,0

Tabell 4.4.10 Yrkessykdommer fordelt på diagnose for **Kultur og annen tjenesteyting**

	Antall	%	Erstatning i mill kr	%
A Allment og uspesifisert	21	12,8	26,8	15,3
B Blod, bloddannende organer og immunsystem	2	1,2	1,1	0,7
H Øresykdommer/skader	8	4,9	4,2	2,4
K Hjerte/kar sykdommer	3	1,8	3,4	1,9
L Muskel/skjelett sykd.	4	2,4	6,3	3,6
N Sykdommer/skader nervesystem	4	2,4	6,6	3,8
P Psykiske lidelser	1	0,6	0,9	0,5
R Sykdommer i luftveier	48	29,3	52,5	30,1
S Hudsykdommer	28	17,1	30,9	17,7
Annet / ukjent	45	27,4	42,1	24,1
SUM	164	100,0	174,7	100,0

Tabell 4.4.11 Yrkessykdommer fordelt på diagnose for **Ukjent**

	Antall	%	Erstatning i mill kr	%
A Allment og uspesifisert	125	11,8	91,9	9,9
B Blod, bloddannende organer og immunsystem	2	0,2	1,3	0,1
H Øresykdommer/skader	106	10,0	64,3	7,0
K Hjerte/kar sykdommer	4	0,4	1,5	0,2
L Muskel/skjelett sykd.	58	5,5	36,5	4,0
N Sykdommer/skader nervesystem	85	8,0	118,3	12,8
P Psykiske lidelser	28	2,6	39,8	4,3
R Sykdommer i luftveier	351	33,2	379,4	41,1
S Hudsykdommer	69	6,5	59,9	6,5
Annet / ukjent	230	21,7	130,9	14,2
P Psykiske lidelser	1058	100,0	923,8	100,0